

Iso-Räyrinki, Kirsinrannan ranta-asemakaavan selostus 2021



PERUS- JA TUNNISTETIEDOT

Ranta-asetmakaavaselostus, joka koskee 1.6. 2021 päivättyä kaavakarttaa.

Vireilletulo

Aloitteen on tehnyt Hannu Sillanpää. Hanketta on käsitelty useassa neuvottelussa Alajärven kaupungin asemakaavapäällikkö Pekka Isotalon kanssa mm. 18.8.2017. (ks liite 1, Muistiot maanomistaja/ Alajärven kaupunki)

Maankäyttö- ja rakennuslain 66 §:n 2 momentissa tarkoitettu viranomaisneuvottelu on pidetty 14.2.2019.

Kaavoitus on käynnistetty Alajärven kaupunginhallituksen päätöksellä ~~29.11.2016~~ 28.11.2018

Ranta-asetmakaavoituksen käynnistämisestä on ilmoitettu Järviseutu-lehdessä ja kunnan ilmoitustaululla .
14.7.2019 17.4.2019.

Osallistumis- ja arviointisuunnitelma on nähtävillä 24.4 - 24.5.2019.

Kaavahanketta selvittävä yleisötilaisuus on pidetty 7.5.2019 Kylätalo Metsossa, Rantakankaantie 581, 63500 Lehtimäki.

Hyväksyminen

Asemakaavaluonnos, asemakaavaehdotus ja valmisteluaineistot tulevat nähtäville Alajärven kaupungin tekniseen toimistoon, sekä kaupungin www-sivuille, maankäyttö- ja rakennusasetuksen 27§:n ja Maankäyttö- ja rakennuslain 65§:n mukaisesti 30 päivän ajaksi. Nähtäville asettamisesta ilmoitetaan Maankäyttö- ja rakennusasetuksen 30§:n mukaisesti, jolloin osalliset saavat esittää mielipiteensä ehdotuksesta. Kaupunginvaltuuston päätös ja tiedottaminen tehdään kaupungin johtosäännön ja kunnallislain mukaan.

Tekninen lautakunta on asettanut ranta-asetmakaavaehdotuksen nähtäville

.._.2021

Kunnanhallitus on hyväksynyt ranta-asetmakaavan valtuustoon

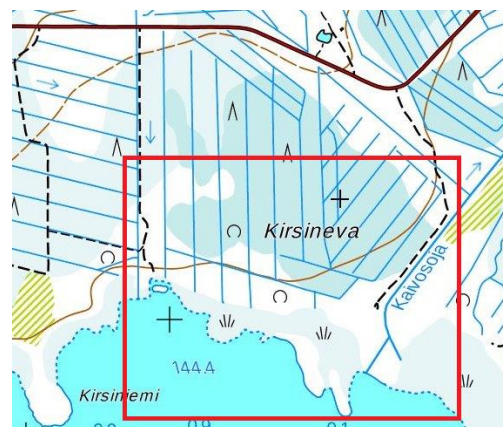
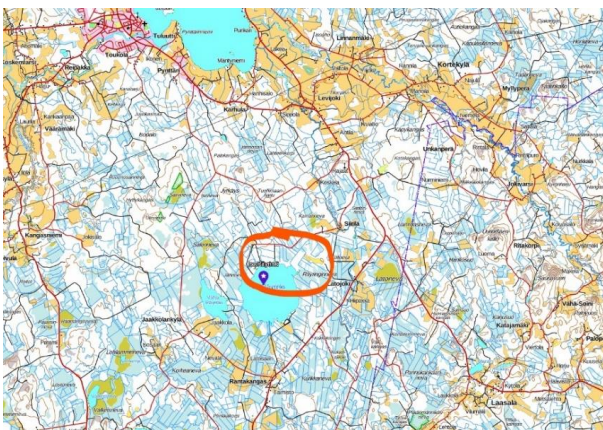
.._.2021

Kunnanvaltuusto on hyväksynyt ranta-asetmakaavan

.._.2021

Suunnittelualue ja sen sijainti

Kaavoitettava alue sijaitsee Alajärven Lehtimäen kylässä Iso-Räyrinki järven pohjoisrannalla. Maanomistaja Hannu Sillanpään tilojen 5-413-27-7 ja 5-413-27-1 yhteinen pinta-ala on 66,25 ha josta Suunnittelualueen pinta-ala on noin 9,5 ha. Suunnittelualueella on voimassa oleva yleiskaava.



Kaavan nimi ja tarkoitus

Kaavan nimi on "Kirsinrannan ranta-asetmakaava".

Maanomistajan tavoitteena on käyttää Lehtimäen rantayleiskaavan mahdollistama rakennusoikeus (ks. 3.4) laatimalla ranta-asetmakaava lomakylämäistä rakentamista varten.

Luontoselvityksen yhteydessä löytyi luontoarvoja, jotka eivät olleet yleiskaavatyön aikana tiedossa ja rakentaminen on järjestettävä ranta-asetmakaavassa uudelleen luontoarvot huomioiden.

Tilan 5-413-27-7 ja 5-413-27-1 yhteinen pinta-ala on 66,25 ha; suunnittelualueen n. 9,5 ha ja rantaviivaa n. 600 metriä. Yleiskaavan mukaisten rakennusoikeuksien määrittämisperusteet on yleiskaavan selostuksen kohdassa 1.2.

Selostuksen sisällysluettelo:

PERUS- JA TUNNISTETIEDOT	2
1. TIIVISTELMÄ	5
1.1 Kaavaprosessin vaiheet	5
1.2 Asemakaavan keskeinen sisältö ja tarkoitus	5
1.3 Asemakaavan toteuttaminen	5
2. LÄHTÖKOHDAT	6
2.1 Selvitys suunnittelualueen oloista	6
2.1.1 Alueen yleiskuvaus	6
2.1.2 Vesistö ja vesitalous	7
2.1.3 Luonto	8
2.1.4 Rakennettu ympäristö	9
2.1.5 Sijainti yhdyskuntarakenteessa	9
2.2.6 Asuminen	9
2.1.7 Tekninen huolto	9
2.1.8 Erytystoiminnot	9
2.1.9 Ympäristönsuojelu	9
2.1.10 Palvelut	10
2.1.11 Työpaikat ja elinkeinotoiminta	10
2.1.12 Virkistys	10
2.1.13 Liikenne	10
3.1.14 Rakennettu kulttuuriympäristö	10
23.1.15 Muinaisjäännökset	10
2.1.16 Maanomistus	10
2.2 Suunnittelutilanne	11
2.2.1 Maakuntakaava	11
2.2.2 Yleiskaava	11
2.2.2 Rakennusjärjestys	12
2.2.3 Pohjakartta	12
2.2.4 Alueella tehdyt selvitykset	12
3. RANTA-ASEMAKAAVAN SUUNNITTELUN VAIHEET	12
3.1 Suunnittelutarve	12
3.2 Suunnittelun käynnistäminen ja sitä koskevat päätökset	12
3.3 Osallistuminen ja yhteistyö	12
3.3.1 Osalliset	12
3.3.2 Vireilletulo	13
3.3.3 Osallistuminen ja vuorovaikutus menettely	13
3.3.4 Viranomaisyhteistyö	13
3.4 Ranta-asemakaavan tavoitteet	13
3.5 Kaavaluonnoksesta saatu palaute ja tehdyt muutokset	13
3.5 Kaavaehdotuksesta saatu palaute ja tehdyt muutokset	13

4. RANTA-ASEMAKAAVAN KUVAUS	14
4.1 Kaavan rakenne	14
4.1.1 Mitoitus	14
4.1.2 Korttelialueet ja muut alueet	14
4.1.3 Liikennealueet	15
4.1.4 Yleiset määräykset	15
4.2 Palvelut	15
4.3 Ympäristön laatua koskevien tavoitteiden toteutuminen	15
5. KAAVAN VAIKUTUKSET	15
5.4.1 Vaikutukset yhdyskuntarakenteeseen ja rakennettuun ympäristöön.	16
5.4.2 Vaikutukset luonnonympäristöön ja maisemaan	16
5.4.3 Vaikutukset talouteen ja elinkeinoihin	16
5.4.4 Vaikutukset terveyteen ja turvallisuuteen	16
5.4.5 Vaikutukset asukkaisiin, väestöryhmiin ja sosiaalisiin oloihin	16
5.4.6 Vaikutukset kulttuuriin	17
5.6 Kaavamerkinnot ja –määräykset	17
6. ASEMAKAAVAN TOTEUTUS	17
LUETTELO SELOSTUKSEN LIITEASIAKIRJOISTA	17
YHTEYSTIEDOT:	17
RANTA-ASEMAKAAVAN LUONTOSELVITYS	18

1. TIIVISTELMÄ

1.1 Kaavaprosessin vaiheet

Alla on kuvattu lyhyesti kaavaprosessin vaiheet, tarkoitus ja toteuttaminen.

Päätös kaavan vireillepanosta kaupunginhallitus	28.11.2018
Maankäyttö- ja rakennuslain 66 §:n 2 mom. viranomaisneuvottelu on pidetty	14.2.2019
Osallistumis- ja arviointisuunnitelma ollut nähtävillä	29.5-12.6.2019
Kaavaluonnos on ollut nähtävillä	31.3. - 30.4.2021 20
Kaavaehdotuksen on ollut nähtävillä	... - ... 2021
Kaupungin valtuuston hyväksymispäätös	... - ... 2021

1.2 Asemakaavan keskeinen sisältö ja tarkoitus

Alueeseen kuuluu muunnettua rantaviivaa 660 m josta yleiskaavan mukaiselle venevalkamalle on osoitettu 65 m. rantaviivaa. Muilta osin koko rantaviiva ja yleiskaavan MU alue on osoitettu lähivirkistyskäyttöön ja sen säilyminen luonnontilaisena on varmistettu erillisellä kaavamääräyksellä

Uudelle lomakylä- ja matkailualueen kortteliin (R) pinta-ala on 9580 m². Kortteliin on osoitettu 360 k-m² loma-asuntojen ja 100 k-m² talousrakennusten rakennusoikeus. Rakentamisen luonne ja mittakaava on haluttu säilyttää järven olevan rakennuskannan mukaisena määrämällä erillisellä kaavamääräyksellä erillisen rakennuksen enimmäiskoko 120 k-m². VL 2 alueelle on osoitettu loma-asuntokorttelin käyttöön erillinen saunan rakennuspaikka.

Muilta osin ranta-alueella on osoitettu luonnontilaisena säilytettävä lähivirkistysalue VL 1 ja venevalkama. Ranta-alueen takana oleva maasto osa on osoitettu maa- ja metsätalous alueeksi”.

Rakentamisen sijoittaminen yleiskaavasta poiketen. Kaavassa toteutetaan yleiskaavan mahdollisuus sijoittaa lomakylämäinen rakentaminen kauemmaksi rannasta.

Yleiskaava kohta 6:

”Jos rakentaminen sijoittuu etäämmälle rantaviivasta, voidaan sallia tavanomaista korkeampi rakennustehokkuus. Tällöin erityisesti lomakylätyyppiseltä rakentamiselta tulee vaatia yksityiskohtaisempaa suunnittelua esimerkiksi rantakaavan muodossa.”

Yleiskaavassa osoitettu RA.1 rakennuspaikka osoittautui luontoselvityksessä luonnonsuojelulain nojalla rauhoitetuksi viitasammakon lisääntymisalueeksi. Edelleen yleiskaavan valmistumisen jälkeen on rantaviivan läsisosalla tehty rannan olosuhteita voimakkaasti muuttaneita maankaivu töitä. mm. muodostamalla rannan edustalle saari. Lisäksi tälle lännenpuoleiselle alueelle johtava tie on kunnostettu. Toisaalta yleiskaavan mukainen rakennettavaalue rajoittuu järven lasku-uomaan Kaivosjokeen joka on yksi Levijoen alkulähteitä ja ranta-alueella rakentaminen saattaisi aiheuttaa ja saastumisvaaraa puron puhtaille vesille. (vesilain 1:15 ja 1:17 § suojelemia pienvesiä.)

1.3 Asemakaavan toteuttaminen

Asemakaavan toteuttaminen jää maanomistajan toimenpiteiden varaan. Yleiset alueet on merkitty maanomistajien yhteiskäyttöalueiksi ja niidenkin toteuttaminen jää maanomistajalle.

2. LÄHTÖKOHDAT

2.1 Selvitys suunnittelualueen oloista

2.1.1 Alueen yleiskuvaus

Suunnittelualue on kokonaan rakentamatonta alavaa järven rantaa. Suunnittelualueen pinta-ala 9,5 ha ja rantaviivan pituus on 660 m. Rakentamatonta rantaviivaa on myös suunnittelualueen rantaviivan kummallakin puolella. Rakentamatonta rantaviivaa on yhteensä (660+450+250) 1360 m. Peruskartassa kivennäismaaksi merkitty alue on rantatilan alueella enimmäkseen aukeana ja kasvupaikaltaan kuivahkoa kangasta ja ojitettua karhunsammalmuuttumaa. Kirsineva on isovarpurämemuuttumaa, jonka puuston muodostaa enimmäkseen varttunut mänty. Sekapuuna on koivua. Rantavyöhyke alkaa ilmeisesti vanhassa järvenlaskussa paljastuneesta rantavallista, joka erottuu selvästi vain tilan keskiosassa. Sen alapuolella on luonnontilaista keskiravinteista sararämettä. Keskiravinteisuutta ilmentävät lähinnä kataja, siniheinä ja keräpäärahkasammalta. Kasvillisuus vaihtuu lyhytkortisesta (juolasara, joughivihvilä) suursaranevaan (pulosara) ja uloinna luhtanevaan (järvikorte). Vesirajassa kasvaa tuhkapajua, halavaa, siniheinää ja juolasaraa. Ranta on koko alueella turvetta. Vesikasvillisuutta on vähän (ulpukka, sara, korte, vesiheine). Kaivosojan suualue rantanevan ja kivennäismaan välissä on koivuluhtaa, jossa vesi virtaa useissa uomissa järvestä laskuojaan.



Kuva 1. Näkymä järveltä suunnittelualueelle



Kuva 2. Näkymä rannasta metsän suuntaan



Kuva 3. Näkymä rantavyöhykkeelle



Kuva4. Näkymä vanhasta rantavallista

2.1.2 Vesistö ja vesitalous

Suunnittelualue sijaitsee Iso-Räyrinkijärven rannalla. Lähistöllä ei esiinny pohjavesialuetta.

Järven historiaa:

Ähtärinjärvi vesistöineen laski vielä keskiajalla pohjoiseen Levijoen ja Alajärven kautta Lappajärveen ja edelleen Ähtävänjokeen. Silloin Iso-Räyrinki oli osa Levijien ja ympäröivien nevojen muodostamaa kokonaisuutta. Kun vedet sitten ”suurena tulvavuotena” murtautuivat maaselän läpi etelään levvijokioen virtaamat ehtyivät ja sen mukana myös ilmeisesti Iso-Räyringin vedenpinta laski. (Järviseudun historia I, Eräkaudesta Ison Vihan loppuun, Heikki Junnila).

Järven pintaa on myöhemminkin vielä laskettu. Tästä on vielä näkyvässä vanha rantavalli. Suunnittelualue on näin ollen melkein kokonaan vesijättöä eikä siellä esiinny muinaisjäännöksiä eikä kulttuurihistoriallisia merkkejä.

Järven nykyinen yleistila:

Iso-Räyrinkijärvi on matala ja ruskeavetinen järvi. Veden suurin syvyys on 1 m. Järvi on lähes joka suunnasta leveän luhtaisen rantanevan ympäröimä. Laajempia vesikasvustoja on järven eteläpäässä Kanavanlahdella sekä laskujoen (Kaivosjoen) suulla järven ja suunnitteluilleen koilliskulmassa.



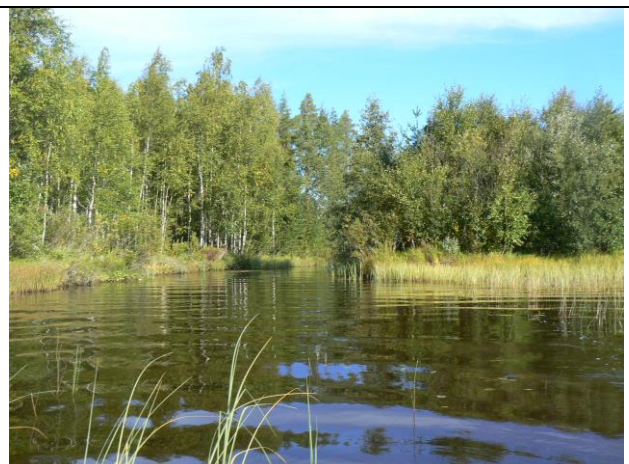
Kuva 1. Länsirajalla on rantaan muokattu



Kuva 2. Näkymä alueen länsirajalta itään



Kuva 3. Näkymä alueen keskivaiheilla



Kuva4. Kaivosjoen suu alueen koilliskulmalla

Vedenkorkeuden vaihtelut.

Tietoja vedenpinnan vaihtelusta pyydettiin Etelä-Pohjanmaan ELY-keskukselta. Vastauksessaan 8.9.2020 vesiasiantuntija Marko Ojamaa antaa seuraavia tietoja:

Iso-Räyringin valuma-alue on noin 45,5 km², johon sisältyvät Vähä-Räyrinki (0,76 km²) ja Iso-Räyrinki (3,41 km²). Peruskarttaan merkityn vedenkorkeustiedon mukaan Iso-Räyringin keskivedenkorkeus on n. $N_{60} + 144,4$ m ($N_{2000} + 144,8$ m).

Vuonna 2004 on maalis- ja huhtikuussa mitattu järven pohjan korkeuksia. Suoritettujen mittausten ajankohtana Iso-Räyringin vedenpinnan korkeus on ollut $N_{60} + 144,27$ m ($N_{2000} + 144,65$ m). Lisäksi samana vuonna kesäkuussa on mitattu Iso-Räyringin rantatonteilla maanpinnan korkeuksia. Silloin Iso-Räyringin vedenpinnan korkeus on ollut $N_{60} + 144,34$ m ($N_{2000} + 144,72$ m).

Iso-Räyringin vedenkorkeutta säännöstellään Kaivosojassa sijaitsevalla settipadolla. Settipatoa hoitaa kalastuskunnan edustaja Erkki Yliaho (puh. 050 342 2283). ELY-keskuksella ei ole tietoa settipadon säännöstelykäytännöstä, mahdollisesta luvasta eikä vedenkorkeuksista, muuta kuin edellä mainitut vedenkorkeustiedot. Kaavoituksessa tulisi huomioida järven tulvakorkeus ja mahdollisuus, että maanomistajat haluavat tulevaisuudessa nostaa järven keskivedenpintaa.

Paikalla havaittujen tietojen, ELY.stä saatujen tietojen, Alajärven Teknisen toimen tietojen perusteella keskiveden korkeutena pidetään $N_{2000} + 144,8$ m.

2.1.3 Luonto

Suunnittelualueen luontotyytit ja kasvisto

Peruskartassa kivennäismaaksi merkitty alue on rantatilan alueella enimmäkseen aukeana ja kasvupaikaltaan kuivahkoa kangasta ja ojitettua karhunsammalmuuttumaa. Kirsineva on isovarpurämemuuttumaa, jonka puuston muodostaa enimmäkseen varttunut mänty. Sekapuuna on koivua. Rantavyöhyke alkaa ilmeisesti vanhassa järvenlaskussa paljastuneesta rantavallista, joka erottuu selvästi vain tilan keskiosassa. Sen alapuolella on luonnontilaista keskiravinteista sararämettä. Keskiravinteisuutta ilmentävät lähinnä kataja, siniheinä ja keräpääraikasammal. Uloin ranta on koko tilan alueella nevaa, jonka leveys vaihtelee 20 metristä 200 metriin. Neva oli toukokuun loppupuolelle asti tulvaveden peitossa ja kulkukelvotonta. Kasvillisuus vaihtuu lyhytkortisesta (juolasara, jousivihvilä) suursaranevaan (pullo-sara) ja uloinna luhtanevaan (järvikorte). Vesirajassa kasvaa tuhkapajua, halavaa, siniheinää ja juolasaraa. Ranta on koko alueella turvetta. Vesikasvillisuutta on vähän (ulpukka, sara, korte, vesisherne).

Kaivosojan suualue rantanevan ja kivennäismaan välissä on koivuluhtaa, jossa vesi virtaa useissa uomissa järvestä laskuojaan. Alue oli vielä toukokuun lopussa tulvaveden ja runsaitten tuulenkaatojen takia täysin kulkukelvotonta.



Kuva 1. Ojitettua kangasmaastoa



Kuva 2. Rantaluhtaa

**Kuva 3.** Vesirajan kasvillisuutta**Kuva4.** Järven vesikasvillisuutta**Pesimälinnusto:**

Aholan tilan rantalinnuston muodostavat kurki, ruokokerttunen ja pajusirkku. Lisäksi Kaivosojan suulla luhtanevalla aivan tilanrajan tuntumassa pesii ruskosuohaukka, mahdollisesti myös haapana. Hakkuuaukealla lähellä rantaa oli muutaman teerikukon soidin. Tilan metsissä havaittiin vain kaikkein yleisintä metsälinnustoa.

Direktiivilajit:

Luontodirektiivin liitteen IV lajeista tilan alueella esiintyy viitasammakko. Viitasammakon kutupaikka on lyhytkortista saraa kasvavalla rantanevalla, jolla tulvavesi viipyi pieninä lammikkoina koko toukokuun ajan. Paikalla kuultiin enimmillään parikymmentä kutevaa viitasammakkoa. Niitä voi olla myös enemmän, koska luhtan keskiosiin ei voinut kuulla mistään suunnasta. Viitasammakon kutuaäni kuuluu vain muutamien kymmenien metrien päähän. Yksilöitä ei ole mahdollista laskea muulla tavalla. Toukokuun lopussa paikka kuivui sen verran, että siellä pääsi kulkemaan ja viitasammakon kutua havaittiin melko runsaasti. Kutu oli vedessä ja elinvoimaista.

2.1.4 Rakennettu ympäristö

Suunnittelualueella tai sen välittömässä naapurissa ei ole rakennuksia.

2.1.5 Sijainti yhdyskuntarakenteessa

Suunnittelualue on osa järven rakentamatonta rantaa, jota on käytetty jokamiehenoikeuksiin perustuen. Erikseen maanomistajan kanssa sopimalla on rannassa säilytetty muutamaa soutuvenettä.

2.2.6 Asuminen

Suunnittelualueella ei ole rakennuksia.

2.1.7 Tekninen huolto

Alue kuuluu Lehtimäen Sähkön jakelualueeseen. Alueelle joudutaan rakentamaan kaapelilinjat niin että ja että sähköverkon kapasiteetti riittää suunnitelmien mukaiseen rakentamiseen. Kunnallistekniikkaa tai muuta erityistä teknistä huoltoa alueelle ei ole rakennettu.

2.1.8 Erityistoiminnot

Alueella ei esiinny mitään erityistoimintoja

2.1.9 Ympäristönsuojelu

Yleiskaavaan merkityn rakennuspaikan edustalla esiintyy ruskosuohaukan pesäreviiri ja viitasammakon kutualue. ks. Luontoselvitys liite 1. Maastokohdat suojellaan kaavamääräyksellä, joka estää rannan muokkaamisen tai muun luonnontilan muuttamisen. Alueelle tai sen ympäristössä ei ole muita todettuja ympäristönsuojelullisia tai ympäristöhäiriöitä aiheuttavia kohteita.

2.1.10 Palvelut

Kaava-alueella tai sen välittömässä läheisyydessä ei ole julkisia palveluja. Varsinaiset kaupalliset palvelut, koulut ja liikuntapalvelut sijaitsevat Alajärven kaupungin keskustassa. Kaupungin keskustaan suunnittelualueelta on noin 18,5 km. Vaihtoehtoisesti palveluja löytyy myös Lehtimäen kyläkeskuksesta 16,5 kilometriä. Alueelta on saatavissa metsätyöammatilaisten ja kiinteistönhoidon palveluja.

2.1.11 Työpaikat ja elinkeinotoiminta

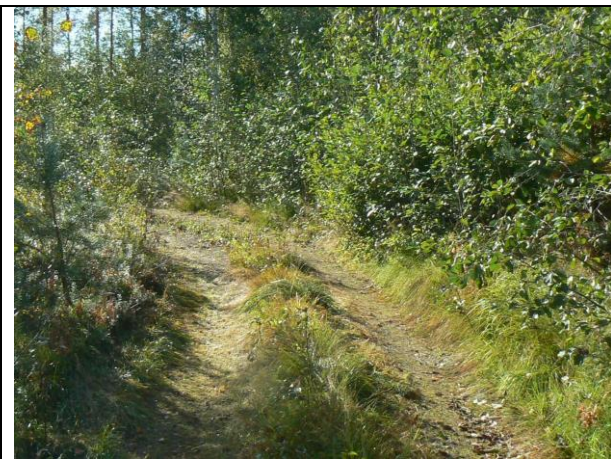
Alueella harjoitetaan metsänhoitoa maanviljelystä. Sikäli kun asemakaavan mukainen lomakylätoimintaa alkaa syntyä alueelle muutama työpaikka. Lähimmät palvelualan ja teollisuuden työpaikkoja ovat Alajärven kaupungissa ja Lehtimäen kyläkeskuksessa. Alueelta on myös hyvät tieyhteydet moniin työpaikkakeskittyymiin mm. Ähtäriin, Tuuriin, Vimpeliin ja Soiniin.

2.1.12 Virkistys

Ulkoiluun, Luonnontuotteiden keräilyyn, metsästykseen ja lalastukseen on alueella erinomaiset mahdollisuudet. Hyvät rakennetut liikuntapalvelut mm. uimahalli, liikuntahalli, urheilu- ja palloiluhallit sijaitsevat Alajärven keskustassa.

2.1.13 Liikenne

Suunnittelualueen kummastakin reunasta on rakennettu tilustie n. 600 m, Siiriläntielle. Tätä yksityistietä on kantatie 68:lle matkaa 7 km. Kaavan toteutuessa länsirajalla sijaitsevaa tilustietä on kunnostettava.



Alueen länsirajalla sijaitsevaa tilustietä joudutaan kunnostamaan.



Alueen länsirajalla tien päässä rantaa käytetään venevalkamana

3.1.14 Rakennettu kulttuuriympäristö

Suunnittelualue on melkein kokonaan vesijättöä johtuen vesistön historiasta. Alueella tai sen lähiympäristöön ei sijoitu arvokkaita kulttuuriympäristön tai maiseman vaalimisen kannalta arvokkaita kohteita tai alueita. Alueella ei sijaitse rakennuksia.

23.1.15 Muinaisjäännökset

Alueella ei ole muinaisjäännöksiä johtuen vesistön historiasta. katso 3.2.2..

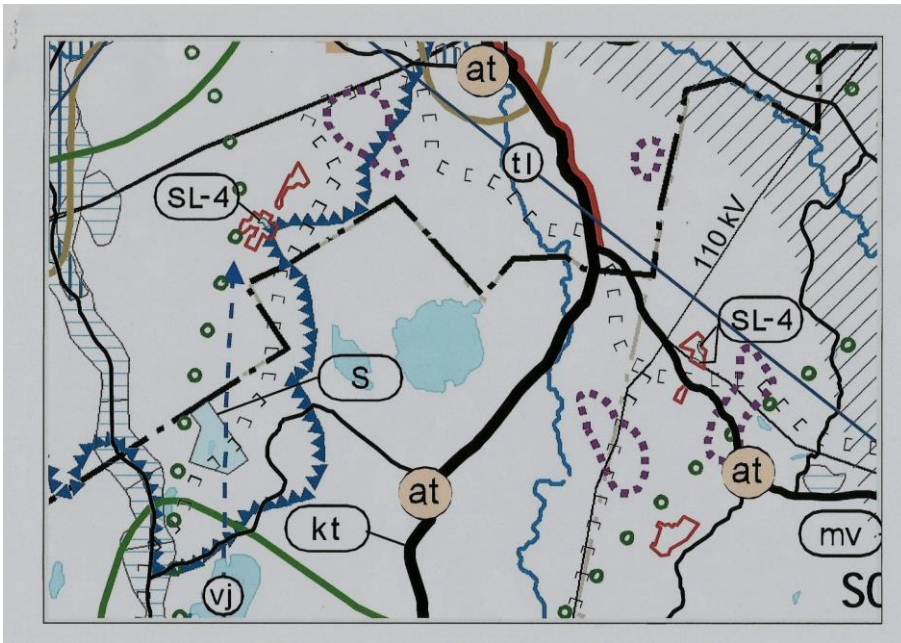
2.1.16 Maanomistus

Suunnittelualue on kokonaan aloitteen tehneen maanomistajan omistuksessa. Vesijättömaa on lunastettu koko suunnittelualueen rannan osuudelta.

2.2 Suunnittelutilanne

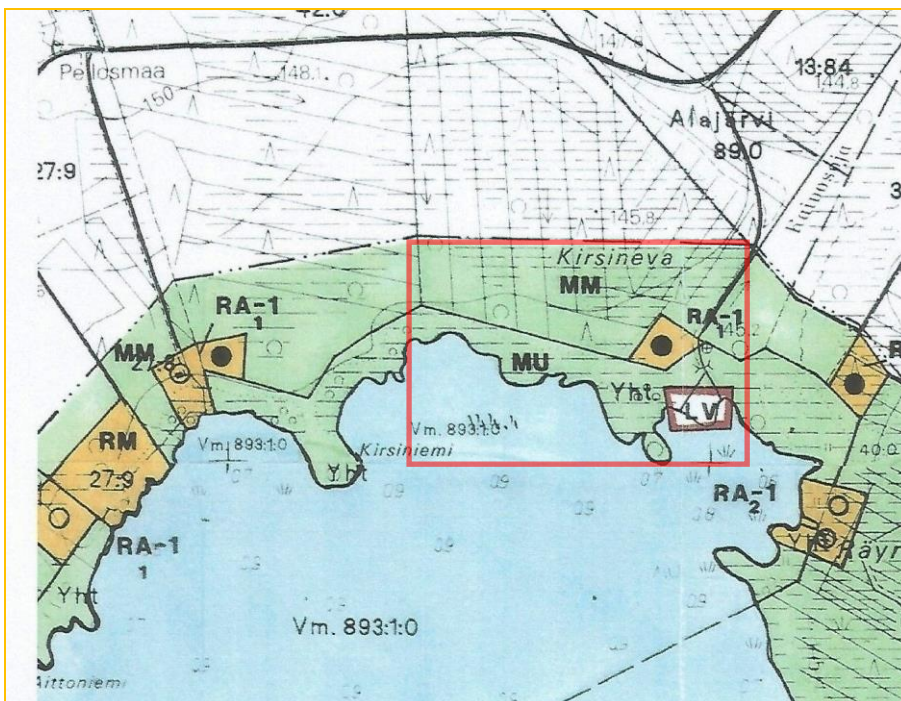
2.2.1 Maakuntakaava

Voimassa olevassa maakuntakaavassa (maakuntavaltuusto hyväksynyt 01.12.2003, ympäristöministeriö vahvistanut 23.05.2005) suunnittelualue on loma-asuntorakentamiseen soveltuvaa (ra) ja kulttuurin ja maiseman takia arvokasta aluetta. Suunnittelualueen osalta on nämä yleiskaavan määrittämät tavoitteet otettu huomioon ja näin maakuntakaavan tavoitteet tältä osin toteutuvat..



2.2.2 Yleiskaava

Alueella on voimassa oikeusvaikutteinen Lehtimäen kunta Rantayleiskaava Lehtimäen kunnanvaltuuston hyväksymispäätös 22.10.1997. Länsi-Suomen ympäristökeskuksen vahvistamispäätös 28.10.1998. Korkeimman hallinto-oikeuden päätös 26.10.1999. Yleiskaavassa (ks. kohta 3.) alue on maa- ja metsätalousaluetta (MM) jolla on ympäristöarvoja (MU). Alueelle on osoitettu rakennuspaikka (RA-1) ja venevalkama (LV).



2.2.2 Rakennusjärjestys

Alueella on voimassa Järvi-Pohjanmaan rakennusjärjestys 1.6.2011 alkaen (Alajärvi, Soini, Vimpeli).

2.2.3 Pohjakartta

Pohjakartan on laatinut Soilcon Oy maanomistajan toimesta, ja sen on hyväksytty Alajärven kaupungin viranhaltijapäätöksellä 30.4.2020. Pohjakartan valmistumisen jälkeen on alueella suoritettu tilan 5-413-27-1 erottaminen. Tilan rajat huomioitu kortteleita muodostettaessa.

2.2.4 Alueella tehdyt selvitykset

Alueella on tehty luontoselvitys kevään 2017 aikana. (tämän selostuksen lopussa liitteenä)
Selostus on päivätty Kurikassa 6.6.2017, Terhi Ala-Risku, Tmi Pohjanmaan Luontotieto
Luontoselvitys on tehty Lehtimäen Iso-Räyrinkijärvellä sijaitsevalle tilalle Ahola (15-413-27-7) laadittavaa ranta-asemakaavaa varten.

3. RANTA-ASEMAKAAVAN SUUNNITTELUN VAIHEET

3.1 Suunnittelutarve

Ranta-asemakaavan tarpeellisuus on arvioitu maanomistajan toimesta ja edelleen useassa neuvottelussa Alajärven kaupungin kaavoituspäällikön kanssa 9.1.2017 (ks erilliset liitteet, liite 1, Muistiot maanomistaja/ Alajärven kaupunki).

Maanomistajan tavoitteena on käyttää Lehtimäen rantayleiskaavan (ks. kohta 4.4) mahdollistama rakennusoikeus laatimalla ranta-asemakaava lomakylämäistä rakentamista varten.

Luontoselvityksen yhteydessä löytyi luontoarvoja, jotka eivät olleet yleiskaavatyön aikana tiedossa ja alueen rakentaminen on järjestettävä ranta-asemakaavassa luontoarvot huomioiden.

3.2 Suunnittelun käynnistäminen ja sitä koskevat päätökset

Aloitteen on tehnyt maanomistaja, Hanke on käynnistetty Alajärven kaupunginhallituksen päätöksellä 29.11.2016.

3.3 Osallistuminen ja yhteistyö

Osallistumis- ja vuorovaikutusmenettelystä sekä kaavoituksen vaiheista on selostettu Osallistumis- ja Arviointisuunnitelmassa, joka on kaavaselostuksen erillinen liite 2.

3.3.1 Osalliset

Osallisia ovat alueen maanomistajat ja asukkaat sekä muut, joiden oloihin kaava saattaa huomattavasti vaikuttaa. Osallisia ovat myös viranomaiset ja yhteisöt, joiden toimialaa kaavoitus käsittelee (MRL 62 §).

Asukkaat 1. Alajärven kaupungin asukkaat 2. Lähialueen maanomistajat 3. Mahdollisesti muut osalliseksi ilmoittautuvat	Alajärven kaupunki 4. Kaupunginvaltuusto 5. Kaupunginhallitus 6. Alajärven tekninen lautakunta 7. Muut lautakunnat 8. Rakennustarkastaja 9. Ympäristösihteeri 10. Terveystarkastaja
Viranomaiset 11. Etelä-Pohjanmaan liitto 12. Etelä-Pohjanmaan elinkeino-, liikenne- ja ympäristökeskus 13. Etelä-Pohjanmaan pelastuslaitos 14. Etelä-Pohjanmaan maakuntamuseo 15. Museovirasto	Yritykset ja yhteisöt 16. Alajärven kaupungin vesihuoltolaitos 17. Lehtimäen Sähkö Oy 18. Muut mahdolliset yritykset ja yhteisöt

3.3.2 Vireilletulo

Aloitteen on tehnyt Hannu Sillanpää. Hanketta on käsitelty useassa neuvottelussa Alajärven kaupungin asemakaavapäällikkö Pekka Isotalon kanssa mm. 18.8.2017. (ks liite 1, Muistiot maanomistaja/ Alajärven kaupunki)

Maankäyttö- ja rakennuslain 66 §:n 2 momentissa tarkoitettu viranomaisneuvottelu on pidetty 14.2.2019. Kaavoitus on käynnistetty Alajärven kaupunginhallituksen päätöksellä 29.11.2016.

Ranta-asemakaavoituksen käynnistämisestä on ilmoitettu Järviseutu-lehdessä ja kunnan ilmoitustaululla . 14.7.2019.

Osallistumis- ja arviointisuunnitelma on nähtävillä 24.4 - 24.5.2019.

Kaavahanketta selvittävä yleisötilaisuus on pidetty 7.5.2019 Kylätalo Metsossa, Rantakankaantie 581, 63500 Lehtimäki.

3.3.3 Osallistuminen ja vuorovaikutus menettely

Menettely on ollut osallistumis- ja arviointisuunnitelman mukaista.

Kaavoituksen vireille tulosta ja osallistumis- ja arviointisuunnitelman nähtävillä olosta ja järjestettävästä yleisötilaisuudesta tiedotetaan kaupungin ilmoitustaululla, www-sivuilla, sekä Järviseutu-lehdessä.

Osallistumis- ja arviointisuunnitelma on nähtävillä 24.4-24.5.2019

Yleisötilaisuus Kylätalo Metsossa, Rantakankaantie 581, 63500 Lehtimäki.7.5.2019

Asemakaavaluonnos, asemakaavaehdotus ja valmisteluaineistot tulevat nähtäville Alajärven kaupungin tekniseen toimistoon, sekä kaupungin www-sivuille, maankäyttö- ja rakennusasetuksen 27§:n ja Maankäyttö- ja rakennuslain 65§:n mukaisesti 30 päivän ajaksi. Nähtäville asettamisesta ilmoitetaan Maankäyttö- ja rakennusasetuksen 30§:n mukaisesti, jolloin osalliset saavat esittää tarvittaessa mielipiteensä suunnitelmasta.

Kaupunginhallituksen käsittely ja päätöksistä tiedottaminen kunnan johtosäännön mukaisesti Kaupunginvaltuuston päätös ja tiedottaminen kunnan johtosäännön ja kunnallislain mukaan.

3.3.4 Viranomaisyhteistyö

Vuorovaikutuksen järjestäminen tapahtuu Alajärven kaupungin teknisen toimen toimesta. Kaupunki pyytää asemakaavaluonnoksesta ja asemakaavaehdotuksesta lausunnot tarvittavilta viranomaisilta. Kaavan laatiminen tapahtuu maanomistajan tilaamana konsulttityönä Rakennusarkkitehdit Oy Tuomisalo&Co :lta. Kaavaehdotuksen nähtävillä olon aikana maanomistaja pyytää ehdotuksesta tarvittavat lausunnot lautakunnilta, pelastusviranomaisilta, Etelä-Pohjanmaan elinkeino-, liikenne- ja ympäristökeskukselta (ELY-keskus) ja ehdotuksen sisällön mukaan muilta tarpeellisiksi katsomiltaan tahoilta.

3.4 Ranta-asemakaavan tavoitteet

Maanomistajan tavoitteena on käyttää Lehtimäen rantayleiskaavan (ks. kohta 3) mahdollistama rakennusoikeus laatimalla ranta-asemakaava lomakylämaista rakentamista varten.

Yleiskaavan selostuksen osa 22. kohta 6:

"Jos rakentaminen sijoittuu etäämmälle rantaviivasta, voidaan sallia tavanomaista korkeampi rakennustehokkuus. Tällöin erityisesti lomakylätyyppiseltä rakentamiselta tulee vaatia yksityiskohtaisempaa suunnittelua esimerkiksi rantakaavan muodossa."

Luontoselvityksen yhteydessä löytyi luontoarvoja, jotka eivät olleet yleiskaavatyön aikana tiedossa ja rakentaminen on järjestettävä ranta-asemakaavassa uudelleen luontoarvot huomioiden.

3.5 Kaavaluonnoksesta saatu palaute ja tehdyt muutokset

Ranta-asemakaava luonnos on ollut nähtävillä 31.3. - 30.4.2021. Luonnoksesta ovat antaneet lausunnon Seinäjoen Museot 29.4.2021; Etelä-Pohjanmaan liitto 30.4.2021 ja EteläPohjanmaan elinkeino-, liikenne- ja ympäristökeskus 20.5.2021. Lausunnot ovat tämän selostuksen erillisessä liitteessä 4. Annetuissa lausunnoissa ei esitetty mitään muutoksia kaavaluonnokseen. Kaavaluonnoksesta ei ole annettu mitään muuta palautetta.

3.5 Kaavaehdotuksesta saatu palaute ja tehdyt muutokset

(tämä kohta täydennetään kaavaluonnoksen edettyä ehdotusvaiheeseen)

4. RANTA-ASEMAKAAVAN KUVAUS

4.1 Kaavan rakenne

Ranta-asemakaavan maankäytön suunnittelua ohjaa voimassa oleva yleiskaava ja alueella suoritettu luontoselvitys. Koska yleiskaavassa osoitettu RA-1 rakennuspaikka siirrettiin luontoselvityksessä mm. direktiivillä suojatun viitasammakon kutualueeksi on rakennuspaikka siirretty alueen länsilaitaan. Tällä alueella rantaa on voimakkaasti muutettu kaivamalla ja ruoppaamalla. Tällä rannan osuudella ei ole merkittäviä luontoarvoja. Myös ja lomakylä- matkailualueen yhteinen rantasauna on osoitettu tänne. Yleiskaavan mukainen venevalkama on osoitettu alueen itäosaan. Muilta osin koko ranta-alue säilyminen luonnontilaisena on varattu lähivirkistyskäyttöön ja sen luonnontilan muuttaminen varmistettu kaavamääräyksellä. Yleisissä määräyksissä kohta 3.1.4 on annettu rakentamista koskevia määräyksiä ja ohjeita

4.1.1 Mitoitus

Alueeseen kuuluu muunnettua rantaviivaa 660 m josta yleiskaavan mukaiselle venevalkamalle on osoitettu 65 m. rantaviivaa. Alueen etelälaitaan VL 2 alueelle on osoitettu loma-asuntokorttelin käyttöön erillinen saunan rakennuspaikka. Muilta osin koko rantaviiva ja yleiskaavan MU alue on osoitettu lähivirkistyskäyttöön ja sen säilyminen luonnontilaisena on varmistettu erillisellä kaavamääräyksellä

Uudelle lomakylä- ja matkailualueen kortteliin (R) pinta-ala on 9580 m². Kortteliin on osoitettu 360 k-m² loma-asuntojen ja 100 k-m² talousrakennusten rakennusoikeus. Rakentamisen luonne ja mittakaava on haluttu säilyttää järven olevan rakennuskannan mukaisena määrämällä erillisellä kaavamääräyksellä rakennuksen enimmäiskoko 120 k-m². Alueen etelälaitaan VL 2 alueelle on osoitettu lomakylä- ja matkailualueen käyttöön erillinen saunan rakennuspaikka (sa).

4.1.2 Korttelialueet ja muut alueet

R	LOMAKYLÄ- JA MATKAILIALUE Alueelle saa rakentaa enintään 360 k-m ² matkailua palvelevia loma-asuntoja tai 100 k-m ² talousrakennuksia. Rakennuksen enimmäiskoko on 120 k-m ²
M	MAA- JA METSÄTALOUSALUE Avohakkuut ovat kiellettyjä. Puuston uudistaminen voidaan suorittaa vaiheittain luonnonmukaista jatkuvaan kasvatukseen perustuvaa uudistamista käyttäen. Muut metsänhoidon vaatimat toimenpiteet kuten ojittaminen ja kuivauksen vaatimat rakennustyöt ovat sallittuja.
VL-1	VL-1 LÄHIVIRKISTYSALUE Lähivirkistysalue jolla luonnon nykyinen tila ja kasvillisuus tulee säilyttää. Alueella ei saa suorittaa sellaisia toimenpiteitä, jotka olennaisesti muuttaisivat rantavyöhykkeen nykyistä ilmettä, rantamaisemaa, alueen korkeussuhteita tai luonnon olosuhteita. Alueen kasvupohjan valoisuuden säilyttämiseksi puustoa voidaan harventaa jatkuvaan kasvatukseen perustuvaa uudistamista käyttäen. Maan muokkaaminen tai kaivaminen on kiellettyä.
VL-2	VL-2 LÄHIVIRKISTYSALUE
LV	LV VENEVALKAMA Alueelle saa rakentaa 6 m ² varaston, tulentekopaikan, laavun sekä lintutornin.

4.1.3 Liikennealueet

Ranta-asemakaava ei sisällä liikennealueita

4.1.4 Yleiset määräykset

LOMA-ASUNTORAKENNUKSET:

Rakennukset on suunniteltava siten, että ne ovat sopusuhteissa olemassa olevien rakennusten ja maiseman kanssa. Rakentamisessa tulee suosia kapearunkoisia rakennuksia. Rakennuksissa tulee olla harjakatto jonka kaltevuus on välillä 1:1½.....1:3. Rakennusten julkisivumateriaalin tulee olla pääasiassa puuta. Loma-asuntojen lämpöeristetyt rakenteen alimman tason on oltava vähintään 1 metri ylävesirajaa N_{2000} -tasoa +144.8 m korkeammalla.

SAUNARAKENNUS:

Saunarakennuksen kerrosala on enintään 30 k-m² ja siihen liittyvien katosten ja kuistien pinta-ala on yhteensä enintään 12 m². Saunarakennukseen liittyvät kuistit ja katokset tulee rakentaa pilariperustuksen varaan alta avoimiksi. Vesikatot katemateriaalia voivat olla huopa, keraaminen tiili, puu tai liuskekivi. Kaltevuus voi olla välillä 1:2.....1:3 rakennuspaikan muiden rakennusten kaltevuudesta riippumatta. Saunojen julkisivumateriaalina on käytettävä tummasävyistä puuta. Saunarakennuksen lämpöeristetyt rakenteen alimman tason on oltava vähintään 1 metri ylävesirajaa N_{2000} -tasoa +144.8 m korkeammalla. Eristämättömän rakenteen alimman taso voi olla 0,5 metriä alempana. (ks. kohta 3.1.2 Vesistö ja vesitalous, Vedenkorkeuden vaihtelut)

JÄTEHUOLTO:

Jätehuolto tulee järjestää Millespakan toiminta-alueen jätehuoltomääräysten vaatimalla tavalla. Rakennukset, joihin tulee paineellinen vesi tai joissa on viemäriin huuhdeltava WC-istuin, on liitettävä umpinaiseen jätevesisäiliöön. Harmaat jätevedet voidaan imeyttää maaperään tai maaperäsuodattimeen. Jätevesiä sisältävän umpikaivon pohjan tai rakennetun suodatin- tai imeytyskentän alapinnan tason on oltava vähintään 0,5 metriä keskivesitason N_{2000} +144.8 m yläpuolella eikä niitä saa rakentaa 50 m lähemmäksi rantaviivaa. Saunan harmaat vedet tulee kerätä umpisäiliöön, joka pohjan alapinta on sijoitettava keskivesitason N_{2000} +144.8 m yläpuolelle.

4.2 Palvelut

Kaavalla ei osoiteta uusia palveluja, eikä kaavan toteutuminen edellytä uusien palvelujen toteuttamista.

4.3 Ympäristön laatua koskevien tavoitteiden toteutuminen

Kaava toteuttaa pääosin varsin uuden yleiskaavan tavoitteita. Rakentaminen on ohjattu pois maisemallisesti arvokkaimmilta ja luontoarvoiltaan merkittäviksi osoitetuilta alueilta. Lisäksi rannan käsittelystä ja hoitamisesta on annettu sitovia määräyksiä kaavamääräyksissä.

5. Kaavan vaikutukset

Vaikutukset on arvioitu asemakaavatyön yhteydessä.

Maankäyttö- ja rakennuslain (132/1999) 9 §:ssä tarkoitettuja kaavan vaikutuksia selvitetessä otetaan huomioon yleiskaavatyön yhteydessä tehdyt selvitykset sekä asemakaavatyön yhteydessä laadittu luontoselvitys. Kaavan suunnittelutyön ja pohjakarttatyön yhteydessä alueelle tehty useita, eri vuodenaikoina tapahtuneita perehtymis- ja havaintokäyntejä.

Kaikki tiealueet ovat yhteiskäyttöalueita, joten kunnallistekniikan ja alueiden hoidon kustannukset jäävät maanomistajien kustannettavaksi eikä kunnalle synny velvoitteita.

5.4.1 Vaikutukset yhdyskuntarakenteeseen ja rakennettuun ympäristöön.

Kaava mahdollistaa lomakylämäisen loma-asumistoiminnan. Kaikki tie- ja muut yleiset alueet ovat yhteiskäyttöalueita, joten kunnallistekniikan ja alueiden hoidon kustannukset jäävät maanomistajien kustannettavaksi eikä kaupungille synny velvoitteita.

5.4.2 Vaikutukset luonnonympäristöön ja maisemaan

Vaikutus maisemaan

Alue liittyy erämaiseen kokonaan rakentamattomaan alueeseen. Rantaviiva säilyy edelleen rakentamattomana ja rakentaminen on alueen kokoon nähden vähäistä. Ranta-asemakaava sijoittaa rakentamisen rantametsän suojaan. Rantamaiseman muutoksia on haluttu ohjata antamalla virkistysalueille hoito-ohjeita. Rakentaminen ei vaadi uusia merkittäviä tie- tai johtolinjauksia.

Vaikutus luonnonoloihin

Alueesta on tehty perusteellinen luontoselvitys, joka on ohjannut suunnittelua. Ainut rantaviivalle osoitettu saunan rakentaminen sijoittuu kohtaan jossa rantaa on jo muokattu mm. kaivamalla. Muilta osin koko yleiskaavassa osoitettu MU alue jää lähivirkistysalueeksi, jonka hoidosta annetaan ohjeita nykyisen luonnontilan säilyttämiseksi.

Vaikutus vesistöihin ja vesitalouteen

Jätevesien käsittelystä on annettu tarkat ohjeet jotka antavat rakentamisen valvonnalla on hyvät työkalut varmistaa, että jätevesien käsittely tulee täyttämään lainsäädännön asettamat vaatimukset. Vesitalouteen kaavalla on vähäiset vaikutukset.

Vaikutukset maa- ja metsätalouteen

Rantametsän käsittelystä on annettu ohjeita. Metsänhoidollisesti metsän uusimiseen joudutaan valitsemaan pehmeämmät menetelmät koska avohakkuut eivät ole mahdollisia. Taloudelliset vaikutukset jäävät vähäisiksi.

Vaikutukset luonnonsuojeluun

Tehtyjen selvitysten mukaiset direktiivi lajit on huomioitu ja niiden suojelu toteutuu kaavamääräysten ohjeiden mukaisesti.

5.4.3 Vaikutukset talouteen ja elinkeinoin

Ranta-asemakaavalla mahdollistetaan lomakylämäisen toiminnan syntymisen. alueelle. Toimintavoi antaa työtä alueelle ja mahdollisuuksia erilaisten palvelujen tuottamiselle. Uudet rakennukset lisäävät kunnan kiinteistöverojen määrää ja mahdolliset asukkaat valtionosuuksien ja verotulojen määrää

5.4.4 Vaikutukset terveyteen ja turvallisuuteen

Maankäytön suunnittelulla on yleinen positiivinen vaikutus liikenneturvallisuuteen, ihmisten terveysoloihin ja turvallisuuteen, ympäristön puhtauteen ja siisteyteen sekä vesien puhtauteen.

5.4.5 Vaikutukset asukkaisiin, väestöryhmiin ja sosiaalisiin oloihin

Kun loma-asuminen ja jopa etätyöasuminen lähellä vesistöjä ovat erittäin haluttuja. Kun Loma-asuntojen käyttöaika vuosittain pitenee, voisi olettaa, että uudet asukkaat verkostoituvat paikallisten ja lähirantojen vanhojen kesäasukkaiden kanssa.

Eri väestöryhmien toimintamahdollisuuksien muutokset ovat positiivisia, sillä lisärakentaminen parantaa alueen tiestöä ja sen huoltoa, lisää palveluja ja parantaa yhdyskuntatekniikkaa ja naapuriverkostoja.

5.4.6 Vaikutukset kulttuuriin

Uusi rakentaminen muuttaa aina myös kulttuurimaisemaa. Rakentamisen sijoittamista, rakennusten muotoa, rakennusmateriaaleja ja maiseman hoitoa on ohjattu kaavamääräyksillä.

5.6 Kaavamerkinnot ja -määräykset

Kaavamerkinnot ja määräykset on esitetty kohdassa 5.1.2 ja kaavakartassa.

6. ASEMAKAAVAN TOTEUTUS

Alueen kunnallistekniikan suunnittelun ja rakentamisen toteuttaminen jää maanomistajien tehtäväksi.

Vimpelissä 1.6. 2021

Rakennusarkkitehdit Oy
Tuomisalo & Co



Seppo Tuomisalo RA

Luettelo selostuksen liiteasiakirjoista

<p>Tämän selostuksen loppuun on lisätty: Ranta-asemakaavan luontoselvitys Iso-Räyrinkijärven Aholan tila, Alajärvi 6.6.2017</p>	<p>Erilliset liitteet: Liite 1, Muistiot maanomistaja/ Alajärven kaupunki 29.11.2016; 9-1-2017; 18.8.,2017; 9.5.2018 liite 2, Osallistumis- ja arviointisuunnitelma liite 3 Viranomaispäätökset, käynnistäminen ja kuulutukset (täydennetään ehdotusvaiheessa) liite 4 Muistutukset, lausunnot ja vastineet (täydennetään ehdotusvaiheessa) liite 5 Ranta-asemakaavakartta 1.6.2021 liite 6 Asemakaavan seurantalomake (täydennetään ehdotusvaiheessa)</p>
---	---

Yhteystiedot:

<p>Alajärven kaupungin tekninen toimi Kaavoitus ja mittaus Sahapolku 49, 62900 Alajärvi Kirsi Haapa-aho, kaavoituspäällikkö p. (06) 2412 2274; p. 044 2970 264 Sähköposti: kirsi.haapa-aho@alajarvi.fi</p>	<p>Maanomistaja, kaavan toteuttaja Hannu Sillanpää c7o Hannu-Group Oy Mikonraitti 6 60200 Seinäjoki p. 050 063 1564</p>
<p>Kaavoittaja Rakennusarkkitehdit Oy Tuomisalo&Co Lakaniementie 735, 62800 Vimpeli RA Seppo Tuomisalo p. 0400 361208 seppo.tuomisalo@rakennusarkkitehdit.fi</p>	<p>Pohjakartta Soilcon Oy Nikolaintie 6 A, 62200 KAUHAVA Petri Mäenpää; Tarja Lindgren p. (06) 434 2300; 050 575 9751 www.soilcon.fi</p>

selostuksen liite

Ranta-asemakaavan luontoselvitys

Iso-Räyrinkijärven Aholan tila, Alajärvi

6.6.2017, Terhi Ala-Risku

Luontoselvitys on tehty Lehtimäen Iso-Räyrinkijärvellä sijaitsevalle tilalle Ahola (15-413-27-7) laadittavaa ranta-asemakaavaa varten. Tarkastettu alue on rajattu kuvassa 1. Asemakaavaa laadittaessa luonnonympäristöä tulee vaalia eikä siihen liittyviä erityisiä arvoja saa hävittää (MRL 54 §). Kaavan vaikutukset mm. kasvi- ja eläinlajeihin ja luonnon monimuotoisuuteen on arvioitava (MRA 1 §). Alueelle tehtiin maastokäynnit 17. ja 31.5.2017. Maastossa tarkastettiin ranta-asemakaavoitettavan alueen luontotyypit, kasvillisuus, pesimälinnusto sekä alueen sopivuus luontodirektiivin liitteiden II ja IV(a) lajeille (Nieminen ja Ahola 2017) tai mahdollisille uhanalaisille lajeille (Rassi ym. 2010, linnuston osalta birdlife.fi/suojelu/lajit/uhanalaisuus/suomi/). Direktiivilajeista tarkastettiin erityisesti liito-oravan, lepakoitten tai viitasammakon mahdollinen esiintyminen. Luontotyypeistä etsittiin erityisesti uhanalaisia luontotyyppijä (Raunio ym. 2008) sekä vesilain 1:15 ja 1:17 § suojelemia pienvesiä. Uhanalaisiin luontotyyppihin kuuluu esim. valtaosa metsälain 10§ suojelemista arvokkaista elinympäristöistä. Iso-Räyrinkijärvellä pesivä vesi- ja rantalinnusto laskettiin koko järven alueelta. Vesilinnusto laskettiin kaukoputkella yhteensä kuudesta pisteestä rannoilta käsin vesilintulaskennan ohjeitten mukaisesti (www.luomus.fi/vesilintujen_laskentaohjeet).

Iso-Räyrinkijärvi

Iso-Räyrinkijärvi on matala ja ruskeavetinen järvi. Veden suurin syvyys on 1 m. Järvi on lähes joka suunnasta leveän luhtaisen rantanevan ympäröimä. Laajempia vesikasvustoja on järven eteläpäässä Kanavanlahdella sekä laskujoen (Kaivosjoen) suulla järven koilliskulmassa.

Iso-Räyrinkijärvellä pesivän vesilinnuston muodostavat tämän kartoituksen perusteella sinisorsa (max. 4 paria), tavi, haapana (max. 4 paria), telkkä ja joutsen (4 paria, kuva 2). Uhanalaisiksi luokitelluista haapanoista tehtiin pesintään viittaavia havaintoja järven pohjoispään lahdilla. Kartoituskeväät oli poikkeuksellisen myöhäinen ja Iso-Räyringillä havaittiin vielä toukokuun loppupuolella myös isokoskeloitten, tukkakoskeloitten ja tukkasotkien muuttoparvia. Nämä lajit eivät ilmeisesti ainakaan kartoituskeväänä jääneet pesimään järvelle. Rantalinnuista esiintyvät pesivinä kalalokki, kalatiira (1 pari), rantasipi, liro (1 pari), valkoviklo, kurki (2 paria), ruskosuohaukka, ruokokerttunen ja pajusirkku.

Kaavoitettavan alueen luontotyypit ja kasvisto

Peruskartassa kivennäismaaksi merkitty alue on rantatilan alueella enimmäkseen aukeana ja kasvupaikaltaan kuivahkoa kangasta ja ojitettua karhunsammalmuuttumaa. Kirsineva on isovarpurämemuuttumaa, jonka puuston muodostaa enimmäkseen varttunut mänty. Sekapuuna on koivua. Rantavyöhyke alkaa ilmeisesti vanhassa järvenlaskussa paljastuneesta rantavallista, joka erottuu selvästi vain tilan keskiosassa. Sen alapuolella on luonnontilaista keskiravinteista sararämettä. Keskiravinteisuutta ilmentävät lähinnä kataja, siniheinä ja keräpäärahkasammal. Uloin ranta on koko tilan alueella nevaa, jonka leveys vaihtelee 20 metristä 200 metriin. Neva oli toukokuun loppupuolelle asti tulvaveden peitossa ja kulkukelvotonta. Kasvillisuus vaihtuu lyhytkortisesta (juolasara, jouhivihvilä) suursaranevaan (pulloasara) ja uloinna luhtanevaan (järvikorte). Vesirajassa kasvaa tuhkapajua, halavaa, siniheinää ja juolasaraa. Ranta on koko alueella turvetta. Vesikasvillisuutta on vähän (ulpukka, sara, korte, vesisherne). Kaivosojan suualue rantanevan ja kivennäismaan välissä on koivuluhtaa, jossa vesi virtaa useissa uomissa järvestä laskuojaan. Alue oli vielä toukokuun lopussa tulvaveden ja runsaitten tuulenkaatojen takia täysin kulkukelvotonta.

Pesimälinnusto

Aholan tilan rantalinnuston muodostavat kurki, ruokokerttunen ja pajusirkku. Lisäksi Kaivosojan suulla luhtanevalla aivan tilanrajan tuntumassa pesii ruskosuohaukka, mahdollisesti myös haapana. Hakkuuaukealla lähellä rantaa oli muutaman teerikukon soidin. Tilan metsissä havaittiin vain kaikkein yleisintä metsälinnustoa.

Direktiivilajit

Luontodirektiivin liitteen IV lajeista tilan alueella esiintyy viitasammakko. Viitasammakon kutupaikka (violetti rajaus kuvassa 3) on lyhytkortista saraa kasvavalla rantanevalla, jolla tulvavesi viiپیi pieninä lammikkoina koko toukokuun ajan. Paikalla kuultiin enimmillään parikymmentä kutevaa viitasammakkoa.

Niitä voi olla myös enemmän, koska luhdan keskiosiin ei voinut kuulla mistään suunnasta. Viitasammakon kutuääni kuuluu vain muutamien kymmenien metrien päähän. Yksilöitä ei ole mahdollista laskea muulla tavalla. Toukokuun lopussa paikka kuivui sen verran, että siellä pääsi kulkemaan ja viitasammakon kutua havaittiin melko runsaasti. Kutu oli vedessä ja elinvoimaista.

Johtopäätökset (kuva 3)

Keltaisella rajattu, huomattavan leveä ja vetinen rantaneva-alue sopii huonosti rakentamiseen ja tulisi säilyttää edelleen MU -alueena yleiskaavan mukaisesti. Alueella on viitasammakon lisääntymispaikka (violetti rajaus), joka on rauhoitettu luonnonsuojelulain 49§ nojalla. Viitasammakon kutupaikkaa ei saa hävittää eikä heikentää. Lisäksi alueella pesii ruskosuohaukka ja kurki.

Viitteet

Rassi, P., Hyvärinen, E., Juslén, A. ja Mannerkoski, I. (toim.) 2010: Suomen lajien uhanalaisuus – Punainen kirja 2010. Ympäristöministeriö ja Suomen ympäristökeskus.

Raunio, A., Schulman, A. ja Kontula, T. 2008: Suomen luontotyyppien uhanalaisuus. - Suomen ympäristö 8.

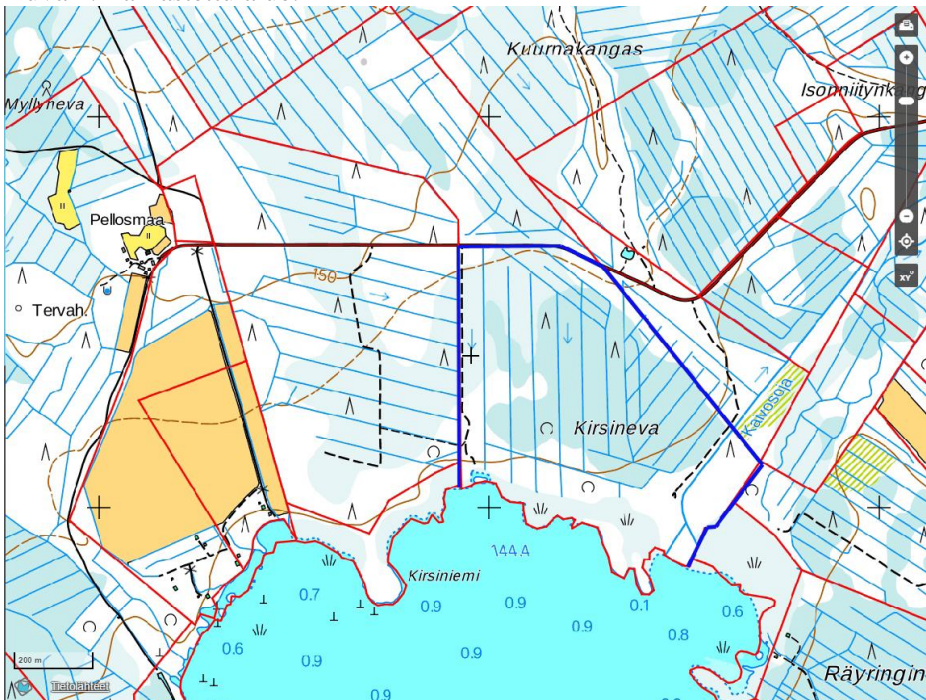
Nieminen, M. ja Ahola, A. (toim.) 2017: Euroopan unionin luontodirektiivin liitteen IV lajien (pl. lepakot) esittelyt. – Suomen ympäristö 1/2017: 1–278.

Kurikassa 6.6.2017

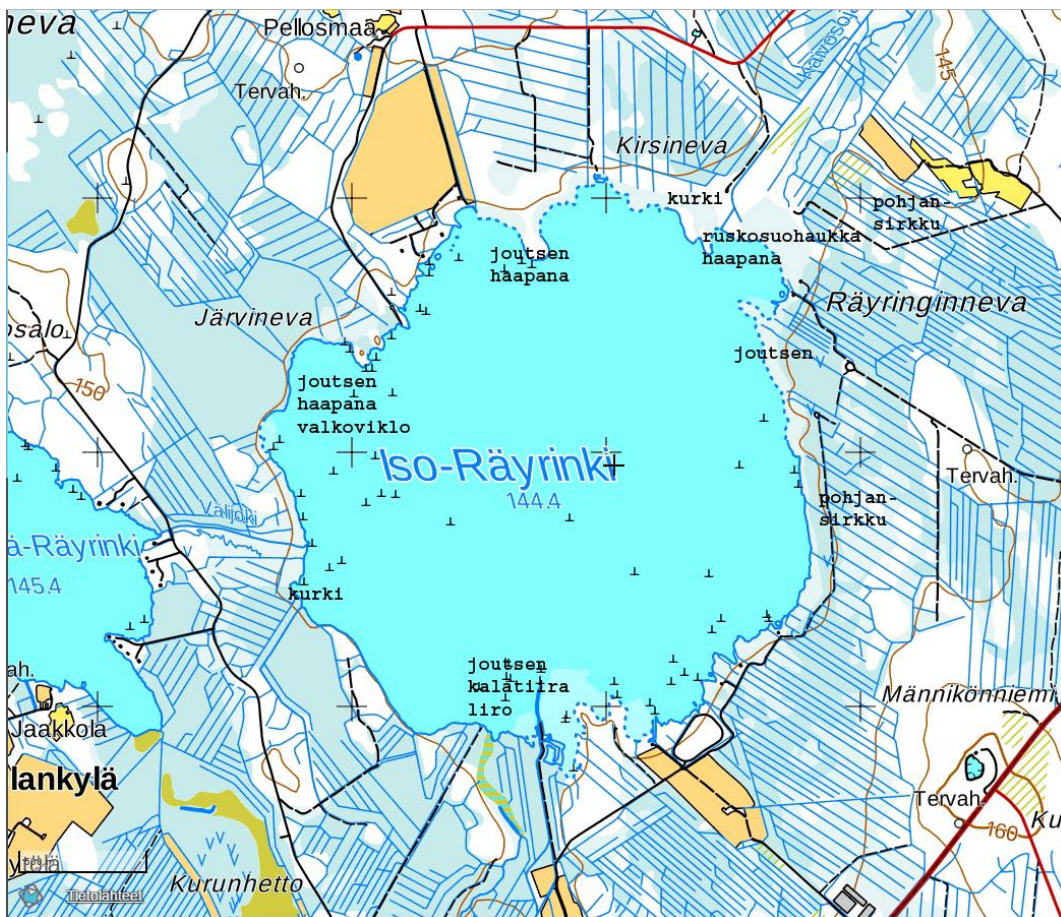
Terhi Ala-Risku

Tmi Pohjanmaan Luontotieto

Kuva 1. Tarkastettu alue.



Kuva 2. Eräiden vesi- ja rantalintujen pesimäalueet.



Kuva 3. Luontokohteet.

