

# Suolasalmenharjun tuulivoimapuiston osayleiskaava

Osallistumis- ja arviointisuunnitelma

ALAJÄRVEN KAUPUNKI



**Projekti:** Suolasalmenharjun tuulivoimapuiston osayleiskaava  
**Työnumero:** 25006695  
**Asiakas:** Pohjan Voima Oy / Alajärven kaupunki  
**Päiväys:** 16.11.2022, tark.3.4. ja 24.5.2024  
**Kaavakonsultti:** Sweco Finland Oy

# Sisältö

1	Suunnittelun kohde.....	5
1.1	Suunnittelualueen sijainti.....	5
1.2	Suolasalmenharjun tuulivoimahanke.....	5
1.2.1	Sähköverkkoon liittyminen.....	6
2	Suunnittelun tavoitteet.....	7
3	Suunnittelun lähtökohdat.....	7
3.1	Valtakunnalliset alueidenkäyttötavoitteet (VAT).....	7
3.2	Maakuntakaava.....	8
3.2.1	Etelä-Pohjanmaan maakuntakaava 2050.....	9
3.3	Yleis- ja asemakaava.....	9
3.3.1	Vaikutusalueen tuulivoimahankkeet.....	11
3.4	Pohjakartta.....	12
4	Ympäristön nykytilanne.....	12
4.1	Asutus.....	13
5	Osallistuminen.....	14
5.1	Osalliset.....	14
5.2	Miten suunnitteluun voi osallistua?.....	14
6	Vaikutusten arviointi.....	14
6.1	Kaavoitus- ja YVA-menettelyn yhteensovittaminen.....	15
7	Suunnittelun vaiheet.....	16
8	Yhteystiedot.....	17

# Johdanto

*Maankäyttö- ja rakennuslain (MRL) 63 §:n mukaan ”kaavaa laadittaessa tulee riittävän aikaisessa vaiheessa laatia kaavan tarkoituksen ja merkityksen nähdessä tarpeellinen suunnitelma osallistumis- ja vuorovaikutusmenettelystä sekä kaavan vaikutusten arvioinnista”.*

Tässä osallistumis- ja arviointisuunnitelmassa (OAS) kerrotaan Alajärven Suolasalmenharjun alueen tuulivoimapuiston kaavoituksen päätavoitteet, suunnittelun eteneminen, osallistumismahdollisuudet ja alustava aikataulu.

Pohjan Voima Oy suunnittelee Alajärven Suolasalmenharjun alueelle noin yhdeksästä, maksimissaan 270 metrin korkuisesta, tuulivoimalasta muodostuvaa tuulivoimapuistoa. Osayleiskaavalla luodaan edellytykset tuulipuiston toteuttamiselle. Alueelle laaditaan oikeusvaikutteinen osayleiskaava siten, että sitä voidaan käyttää suoraan rakennusluvan myöntämisen perusteena (MRL 77a §). MRL 77 b § mukaan laadittaessa 77 a §:ssä tarkoitettua tuulivoimarakentamista ohjaavaa yleiskaavaa, on sen lisäksi, mitä yleiskaavasta muutoin säädetään, huolehdittava siitä, että:

- *yleiskaava ohjaa riittävästi rakentamista ja muuta alueiden käyttöä kyseisellä alueella;*
- *suunniteltu tuulivoimarakentaminen ja muu maankäyttö sopeutuu maisemaan ja ympäristöön;*
- *tuulivoimalan tekninen huolto ja sähkönsiirto on mahdollista järjestää.*

Suolasalmenharjun yleiskaava on ns. hankekaava, jonka suunnittelun tavoitteista vastaa Pohjan Voima Oy kaupungin ohjatessa kaavoitusta. Alajärven kaupunki vastaa kaavoituksen sisällöstä ja kaavaprosessista maankäyttö- ja rakennuslain edellyttämällä tavalla. Kaupunginhallitus hyväksyi Suolasalmenharjun tuulivoimaosayleiskaavoituksen käynnistämisen Pohjan Voima Oy:n kaavoituspyynnön mukaisella alueella. Vireilletulokulutus julkaistiin 28.3.2023. Pohjan Voima Oy on tehnyt kattavasti maanvuokrasopimuksia hankealueen maanomistajien kanssa. Maanvuokrasopimuksia tullaan tekemään edelleen kaavaprosessin edetessä.

Hanke kattaa tuulivoimalaitokset perustuksineen, niitä yhdistävät maakaapelit ja/tai ilmajohdot, muuntoaseman sekä hankealueelle rakennettavan tiestön.

Suolasalmenharjun tuulivoimahankkeeseen liittyen sovelletaan YVA-menettelyä. Ympäristövaikutusten arviointi laaditaan YVA-lain (252/2017) ja asetuksen (277/2017), sekä maankäyttö- ja rakennuslain (132/1999) ja -asetuksen (895/1999) edellyttämässä laajuudessa.

Hankkeen toteuttaminen vaatii lisäksi maankäyttö- ja rakennuslain (132/1999) mukaiset rakennusluvut.

Osayleiskaavalla luodaan edellytykset tuulivoimapuiston toteuttamiselle. Yleiskaavan laadinnassa otetaan huomioon maankäyttö- ja rakennuslain mukaiset yleiskaavan sisältövaatimukset.

Hankkeen suunnitteluprosessi toteutetaan tiiviissä yhteistyössä asukkaiden ja muiden osallisten sekä eri viranomaisten kanssa.

Alustavan voimalapaikkasijoittelun mukainen osallistumis- ja arviointisuunnitelma oli nähtävillä 28.3.-28.4.2023 ja ensimmäinen kaavaluonnos 29.11.2023-26.1.2024. Tämän jälkeen on tuulivoimasuunnittelu edennyt. YVA-menettelyssä on arvioitu toinen vaihtoehto muutetulla voimalapaikkasijoittelulla ja siksi osallistumis- ja arviointisuunnitelmaa on päivitetty ja laadittu uusi osayleiskaavaluonnos.

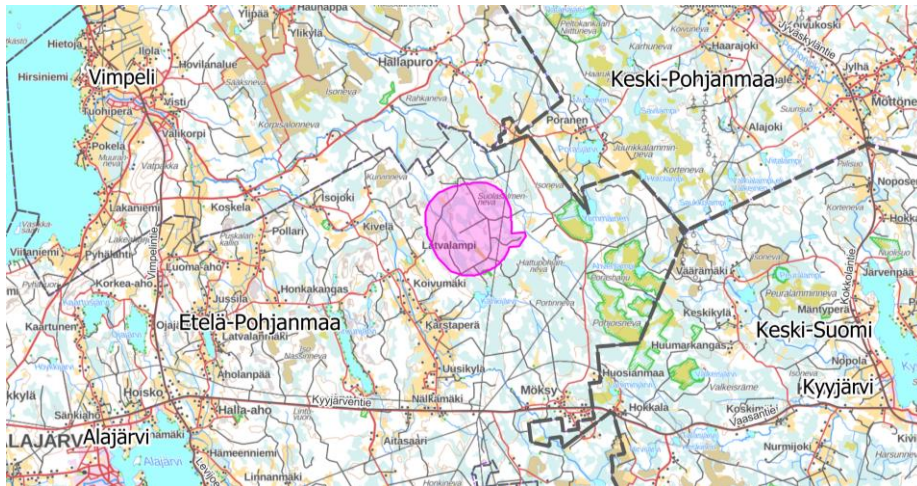
Osallistumis- ja arviointisuunnitelmaa täydennetään tarvittaessa suunnittelu-prosessin kuluessa.

# 1 Suunnittelun kohde

## 1.1 Suunnittelualueen sijainti

Kaavoitettava alue sijaitsee Etelä-Pohjanmaan maakunnassa, Alajärven kaupungissa. Vimpelin kunnan rajalle hankealueen pohjoisreunalta on noin 800 m, Perhon kunnanrajalle hankealueesta koilliseen on noin 2,5 km ja itään Kyyjärven kunnanrajalle noin 7 km alueelta. Kaava-alueen rajalta etäisyys Alajärven keskustaan on noin 18 km, Vimpelin keskustaan noin 14 km, Perhon keskustaan noin 15 km ja Kyyjärven keskustaan noin 19 km. Kaavoitettavan alueen pinta-ala on noin 1554 hehtaaria.

Kaava-alue sijaitsee Alajärven kaupungin koillisosassa (Kuva 1).



Kuva 1. Kaava-alueen sijainti.

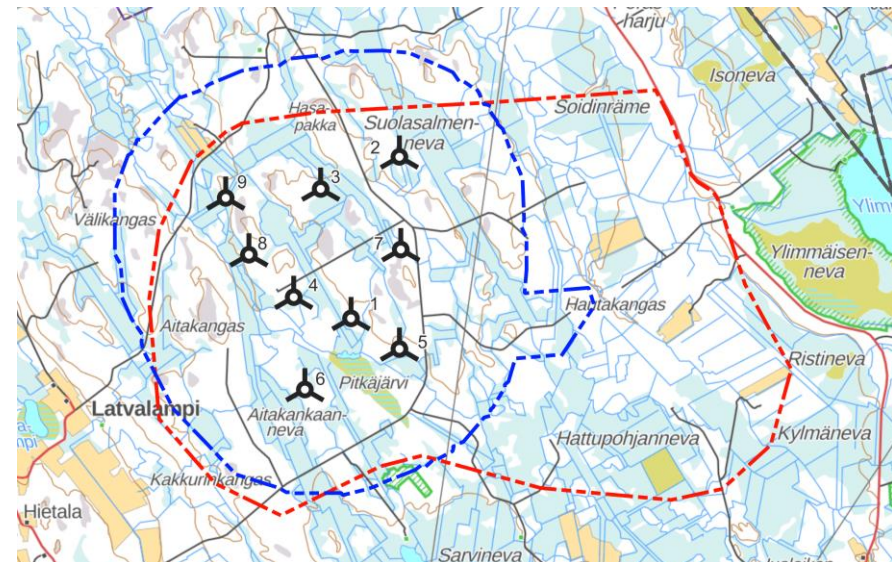
## 1.2 Suolasalmenharjun tuulivoimahanke

Pohjan Voima Oy suunnittelee Alajärven kaupungin Suolasalmenharjun alueelle noin yhdeksästä tuulivoimalasta muodostuvaa tuulivoimapuistoa (Kuva 2). Tuulivoimaloiden yksikköteho on enintään 14 MW ja YVA-hankealueen pinta-ala noin 2 200 ha. Kaavoituksen yhteydessä määritellään voimaloiden enimmäiskorkeudet. Ensimmäisessä luonnoksessa esitettiin, että kaavassa mahdollistettaisiin tuulivoimalan enimmäiskorkeudeksi 300 metriä, tornin

korkeudeksi enintään 200 metriä ja roottorin halkaisijaksi enintään 240 metriä. Selvitystöiden edetessä on tullut tarpeelliseksi esittää toinen vaihtoehto, jossa voimaloiden kokonaiskorkeus olisi 270 metriä ja siiven pituudeksi esitetään 90 metriä. Kaava-alueen sähköasema-alueen läheisyyteen, osoitetaan noin yhden hehtaarin suuruinen varaus akkukentän rakentamiselle.

Tuulivoimaloiden sijoitussuunnittelua on tehty osana hankesuunnittelua yleiskaavoituksen alkuvaiheessa. Tuulivoimalaitosten sijaintiin ovat vaikuttaneet mm. luonnonolosuhteet, melu- ja varjostusanalyysit sekä voimalaitosvalmistajasta riippuvat voimaloiden väliset minimietäisyydet optimaalisen tuotannon varmistamiseksi. Kaavarajausta, voimaloiden sijoittelu ja voimaloiden kokonaismäärä on tarkennettu kaavaprosessin aikana huomioiden kaavoitus- ja ympäristövaikutusten arviointiprosessin (YVA) selvitykset, viranomaislausunnot, mielipiteet ja sidosryhmäkeskustelut.

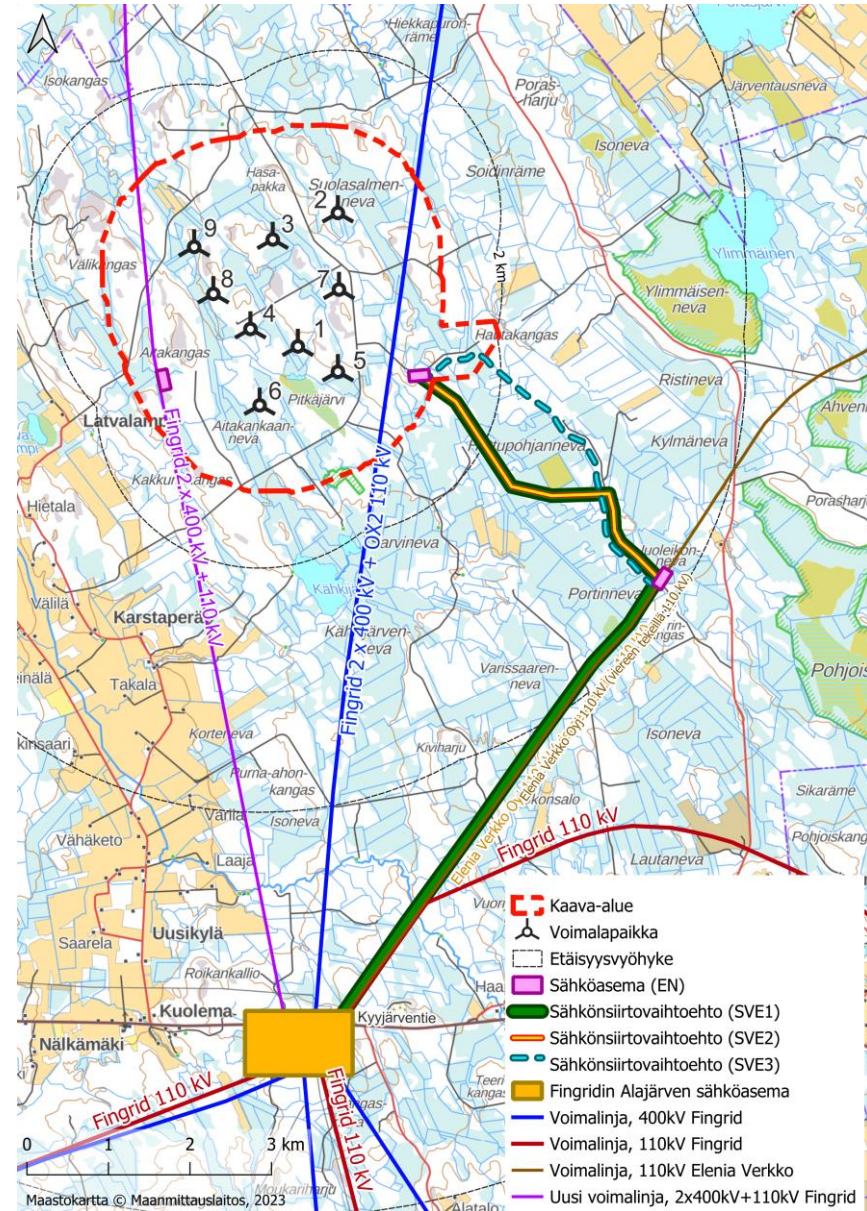
Sijoituspaikoille johtavia teitä tulee mahdollisesti vahvistaa ja rakentaa osin kokonaan uusia tieyhteyksiä. Teiden tulee olla kantavalta osaltaan vähintään 5–6 metriä leveitä.



Kuva 2. Maastonselvitykset on laadittu tuulivoimalan YVA-menettelyn hankealueelle (pun) ja kaavoitettavan alueen rajausta seuraa likimääräistä melumallinnuksen 40 dB aluetta (sininen).

### 1.2.1 Sähköverkkoon liittyminen

Tuulivoimalaitokset on tarkoitus yhdistää sähköverkkoon maakaapeli- tai ilmajohtoyhteydellä (110 kV tai keskijännite). Liittyminen tapahtuu hankealueen kaakkoisosasta metsätien vartta, Elenia Verkko Oyj:n Alajärvi-Perho 110 kV voimajohdon ja Fingridin 110 kV Karstula-Alajärvi ilmajohtokäytäviin ja edelleen Fingridin Alajärven sähköasemaan (Kuva 3).



Kuva 3. Hankkeessa tarkastellaan maakaapeloinnilla tai ilmajohtoin toteutettavaa liityntää.

## 2 Suunnittelun tavoitteet

Kaavatyötä ohjaavat kaupungin, asukkaiden ja muiden osallisten tavoitteet, suunnittelutilanteesta johdetut tavoitteet sekä valtakunnalliset alueidenkäyttö-tavoitteet. Tavoitteet tarkentuvat kaavatyön edetessä.

Tuulivoimarakentamisen ohjauksen keskeinen tavoite on sovittaa tuulivoimat mahdollisimman hyvin ympäristöön. Silloin voidaan ehkäistä ja minimoida voimaloista luonnolle ja ihmisten elinympäristölle aiheutuvat haitalliset vaikutukset. Lisäksi tulee huomioida teknistaloudelliset tekijät (mm. tuuliolosuhteet, liittynyt sähköverkkoon, rakentamista ja huoltoa tukeva infrastruktuuri, perustamisolosuhteet) sekä muu alueidenkäyttö.

Tavoitteena on laatia alueelle osayleiskaava, jolla luodaan edellytykset tuulivoimapuiston rakentamiselle. Alueelle laaditaan oikeusvaikutteinen osayleiskaava siten, että sitä voidaan käyttää suoraan rakennusluvan myöntämisen perusteena (MRL 77a §). Yleiskaava laaditaan oikeusvaikutteisena ja sen hyväksyy Alajärven kaupunginvaltuusto.

Tuulivoimapuiston tavoitteena on osaltaan edistää ilmastopoliittisia tavoitteita, joihin Suomi on sitoutunut. Tuulivoiman osalta tavoitteena on nostaa tuulivoimalla tuotetun sähköntuotanto Suomessa vuositasolla 9 terawattituntiin (TWh) vuoteen 2025 mennessä. Vuoden 2023 lopussa Suomen tuulivoimakapasiteetti oli 6 949 MW. Kapasiteetilla tuotettiin sähköä 14,4 TWh, joka vastasi noin 18 prosenttia maamme sähkönkulutuksesta.

Lisäksi yleiskaavan tavoitteena on ottaa huomioon muut aluetta koskevat maankäyttötarpeet sekä suunnitteluprosessin kuluessa muodostuvat tavoitteet.

Tuulivoimarakentamiseen sovelletaan pääsääntöisesti samoja säännöksiä kuin muuhunkin rakentamiseen. Suurien tuulivoimaloiden toteutuksen tulee lähtökohtaisesti perustua maankäyttö- ja rakennuslain (1999/132) mukaiseen kaavoitukseen, jossa määritellään tuulivoimarakentamiseen soveltuvat alueet.

Tuulivoimapuiston osayleiskaavatyötä ohjaa Alajärven kaupunki, ja kaavakonsulttina toimii Sweco Finland Oy. Alajärven kaupunki on tehnyt alueesta kaavoitusopimuksen hanketoimijan (Pohjan Voima Oy) kanssa.

Hankkeesta vastaavan tarkoituksena on perustaa tuulivoimapuisto alueelle, jossa haitalliset vaikutukset luontoon ja ihmisiin ovat mahdollisimman pienet ja joka on taloudellisesti kannattava.

## 3 Suunnittelun lähtökohdat

### 3.1 Valtakunnalliset alueidenkäyttötavoitteet (VAT)

Valtakunnalliset alueidenkäyttötavoitteet ovat osa maankäyttö- ja rakennuslain mukaista alueidenkäytön suunnittelujärjestelmää maakunta-, yleis- ja asema-kaavojen ohella. Tavoitteiden ensisijaisena tarkoituksena on varmistaa valtakunnallisesti merkittävien asioiden huomioon ottaminen maakuntien ja kuntien kaavoituksessa sekä valtion viranomaisten toiminnassa.

Keskeiset teemat valtakunnallisissa alueidenkäyttötavoitteissa ovat toimivat yhdyskunnat ja kestävä liikkuminen, tehokas liikennejärjestelmä, terveellinen ja turvallinen elinympäristö, elinvoimainen luonto- ja kulttuuriympäristö sekä luonnonvarat ja uusiutumiskykyinen energiahuolto.

Tuulivoimahankkeita koskevat erityisesti energiahuollon tavoitteet, joiden osalta yleistavoitteissa todetaan, että ”*Alueidenkäytössä turvataan energiahuollon valtakunnalliset tarpeet ja edistetään uusiutuvien energialähteiden hyödyntämismahdollisuuksia*”. Lisäksi valtakunnalliset alueidenkäyttötavoitteet korostavat tuulivoimarakentamisessa pyrkimystä keskitettyihin ratkaisuihin sekä tuulivoimarakentamisen ja muiden alueidenkäyttötavoitteiden yhteensovittamista. Tuulivoimarakentamista koskevien tavoitteiden lisäksi tuulivoima-alueiden suunnittelussa on otettava huomioon muutkin valtakunnalliset alueidenkäyttötavoitteet, kuten esimerkiksi maisemaa, luonnonarvoja ja kulttuuriperintöä, puolustusvoimien toiminnan turvaamista sekä lentoturvallisuutta koskevat tavoitteet.

Toimivien yhteysverkostojen ja energiahuollon osalta VAT:ien erityistavoitteissa mainitaan lisäksi mm. että ”*voimajohtolinjauksissa on ensisijaisesti hyödynnettävä olemassa olevia johtokäytäviä*”.

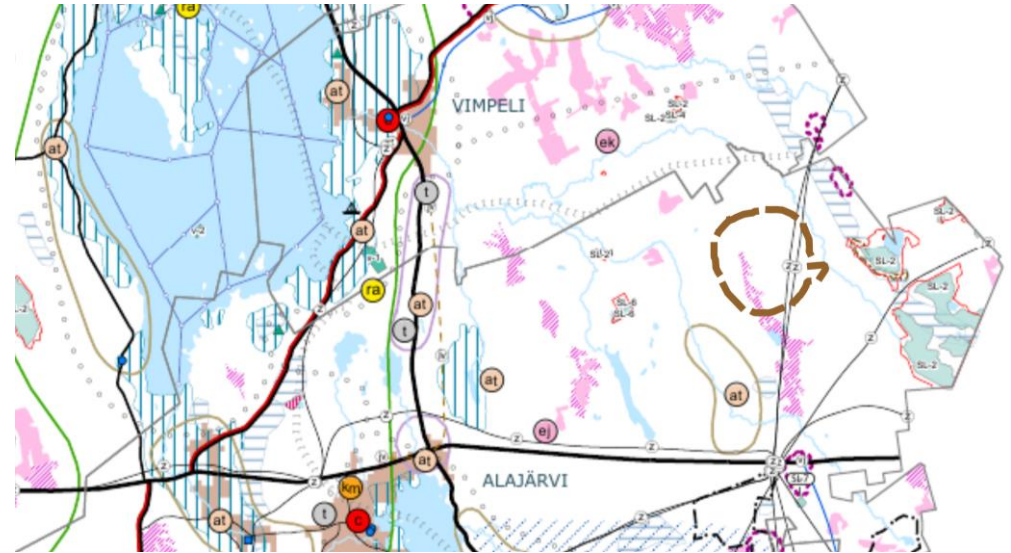
Valtakunnalliset alueidenkäyttötavoitteet huomioidaan maakuntakaavoituksessa, jonka kautta ne konkretisoituvat myös alemman tason kaavoihin ja muihin alueidenkäytön suunnitelmiin.

## 3.2 Maakuntakaava

”Maakuntakaavoituksella ohjataan maakunnan alueiden käytön suunnittelua ja luodaan linjauksia koko maakuntaa koskevalle maankäytölle. Maakunnan suunnittelussa huomioidaan valtakunnalliset tavoitteet ja sovitetaan ne yhteen alueiden käyttöön liittyvien maakunnallisten ja paikallisten tavoitteiden kanssa. Etelä-Pohjanmaalla suunnittelun perustana toimii vuonna 2014 hyväksytty Etelä-Pohjanmaan maakuntasuunnitelma.” <https://epliitto.fi/aluesuunnittelu-ja-liikenne/maakuntakaavoitus/>

Hankealueella ovat voimassa Etelä-Pohjanmaan maakuntakaavat (Kuva 4):

- Etelä-Pohjanmaan kokonismaakuntakaava on vahvistettu Ympäristöministeriössä 23.5.2005.
- Vaihemaakuntakaava I (tuulivoima) on vahvistettu Ympäristöministeriössä 31.10.2016.
- Vaihemaakuntakaava II (kauppa, liikenne ja keskustatoiminnot) on tullut voimaan 11.8.2016.
- Vaihemaakuntakaavan II muutos (kauppa ja keskustatoiminnot) on tullut voimaan 21.4.2020. Tarve muutokselle tuli maankäyttö- ja rakennuslakiin tehtyjen, vähittäiskauppaa käsittelevien muutosten vuoksi. Vaihemaakuntakaava II on kaavamuutoksella tarkistettu vastaamaan muuttunutta lainsäädäntöä tältä osin.
- Vaihemaakuntakaava III (turvetuotanto, suoluonnon suojelu, puolustusvoimien alueet, bioenergialaitokset ja energiapuun terminaalit) on kulloitettu voimaan 23.8.2021.



Kuva 4. Ote Etelä-Pohjanmaan maakuntakaavayhdistelmästä, jolle lisätty: Suolasalmenharjun tuulivoimaosayleiskaava-alue ruskealla katkoviivalla.

Maakuntakaavassa olevia merkintöjä:

Natura 2000 -verkostoon kuuluva alue (punainen rajaus)

SL-2 soidensuojelun perusohjelma, jolla ei saa suorittaa ennen alueen suojelupäätöstä sellaisia toimenpiteitä, jotka saattavat vaarantaa alueen suojeluarvoja. (musta pistekatkoviiva)

ge-osa-alue on arvokas harjualue tai muu geologinen muodostuma

Aluetta halkoo kaksi 400 kV voimajohto rakentamisrajoituksineen.

Pohjavesialue aluetta koskevat toimenpiteet on suunniteltava niin, että pohjaveden laatu ei huononnu eikä antoisuus pienene (sin vaakaviivitus).

Vaihemaakuntakaavassa III lisäksi alueelle ulottuu merkintä, tu-1, eli Turvetuotantoon soveltuva Aitakankaannevan alue.

Hankealuetta ei ole osoitettu voimassa olevassa maakuntakaavassa tuulivoima-alueena. Maakuntakaavan uudistamistyö on käynnistymässä. Uuden maakuntakaavan laadinnasta päättää maakuntavaltuusto.



Tuulivoima-alueet osoittava Vaihemaakuntakaava I Etelä-Pohjanmaalla on vahvistunut vuonna 2016. Etelä-Pohjanmaan maakuntakaavan tuulivoima-alueet (tv-alueet) ovat tällä hetkellä pitkälti rakentuneet tai varattuja suunnitteluun. Etelä-Pohjanmaan maakuntakaavan tuulivoima-alueista (24 kpl) on jo toteutuneita ja suunnittelun alaisia 18 kpl.

### 3.2.1 Etelä-Pohjanmaan maakuntakaava 2050

Etelä-Pohjanmaan maakuntahallitus päätti marraskuussa 2021 käynnistää maakuntakaavan uudistamisen. Etelä-Pohjanmaan maakuntakaavoituksessa on seuraavaksi tarve kokonaisuuden tarkastelulle eli kaikki teemat yhdistäväälle, uudelle kokonaismaakuntakaavalle. Kokonaismaakuntakaavan osallistumis- ja arviointisuunnitelma oli nähtävillä 15.12.2021–15.2.2022 välisen ajan jokaisessa Etelä-Pohjanmaan kunnassa, Etelä-Pohjanmaan liitossa sekä liiton verkkosivuilla.

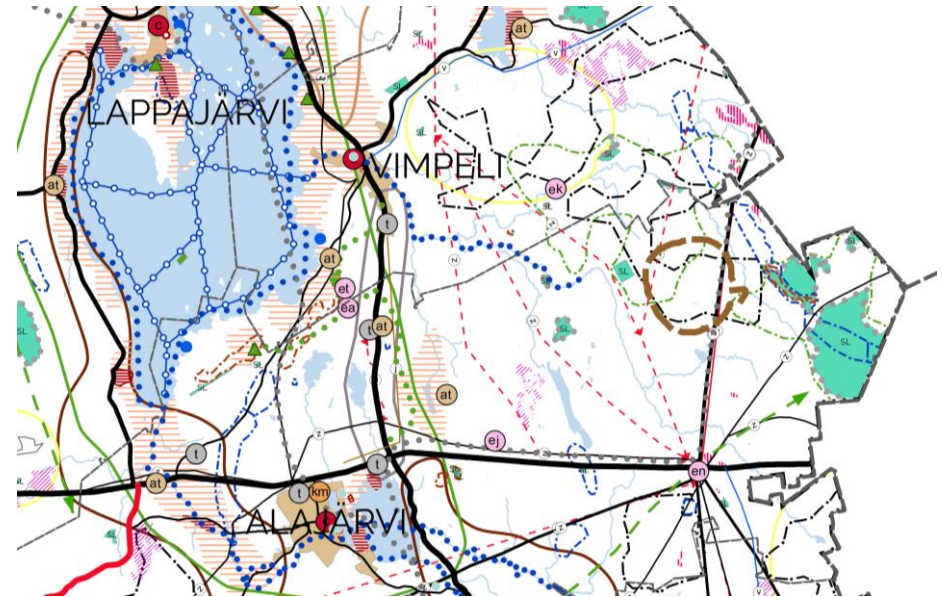
Maakuntakaavaluonnoksen kuulemisvaihe järjestettiin 1.2.–10.3.2023. Kaavaehdotus on tavoitteena saada nähtäville vuoden 2023 lopussa. Tavoitteena on, että maakuntavaltuusto hyväksyy uuden Etelä-Pohjanmaan maakuntakaava 2050:n vuonna 2024. Voimaan astuessaan se kumoaa aiemmat kokonais- ja vaihemaakuntakaavat.

Maakuntakaavan laadintaan sisältyy erilaisia taustaselvityksiä, joiden tarkoitus on tarjota maakuntakaavatyön tueksi ajantasaista tietoa erilaisista maankäytön teemoista, käynnissä olevista kehityskuluista ja eri kaavaratkaisuvaihtoehtojen vaikutuksista. maakuntakaavan uudistustyössä kartoitetaan mm. uudet potentiaaliset tuulivoima-alueet.

Tuulivoimaloiden maakuntakaavoitusta palveleva selvitys: Etelä-Pohjanmaan, Keski-Pohjanmaan ja Pohjanmaan tuulivoimaselvitys on valmistunut 30.11.2021. Selvitystyön keskeisenä tavoitteena on tarkastella tuulivoimatuotantoon potentiaalisia uusia alueita maakuntakaavoituksen taustaksi manteeilla ja merialueilla. Tavoitteena on tunnistaa uudet potentiaaliset tuulivoima-alueet ja arvioida niihin kohdistuvat vaikutukset. Tehtyjen analyysien perusteella 83 aluetta valittiin jatkotarkasteluun. Alueista 30 kappaletta (noin 780 km<sup>2</sup>) sijaitsee Etelä-Pohjanmaalla. Alueiden kokoluokka vaihtelee välillä 1–80 km<sup>2</sup>. Tunnistetuilla alueilla tuulisuus 300 metrin korkeudella on hyvä, eli vuosikeskiarvoltaan noin 9–12 m/s, ja alueiden saavutettavuus tieverkkoa pitkin on

hyvällä tasolla. Suurimmat erot alueiden välillä muodostuvat sähköverkon läheisyydestä sekä maaperän rakennettavuudesta.

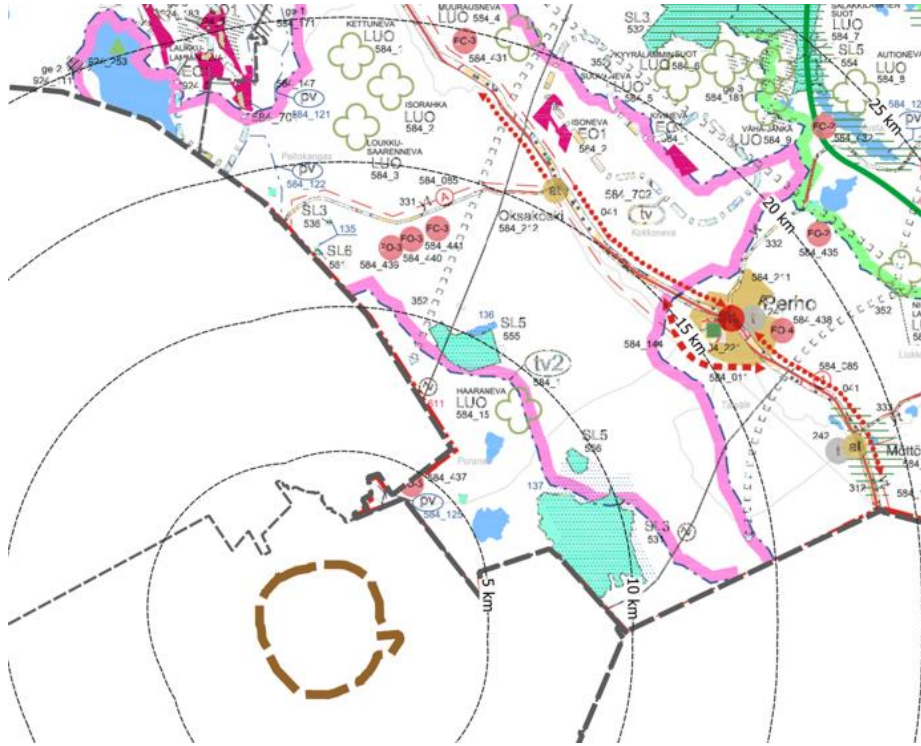
Tuulivoimaselvitys on yksi maakuntakaavojen taustaselvityksistä, jonka tuloksia hyödynnetään maakuntakaavojen valmistelussa. Suunnittelualue on osoitettu Aitakankaan tuulivoima-alueena.



Kuva 5. Ote luonnosvaiheessa olevasta Etelä-Pohjanmaan maakuntakaava 2050:sta. Suolasalmenharjun tuulivoimaosayleiskaava-alue ruskealla katkoviivalla.

### 3.2.2 Keski-Pohjanmaan maakuntakaavat

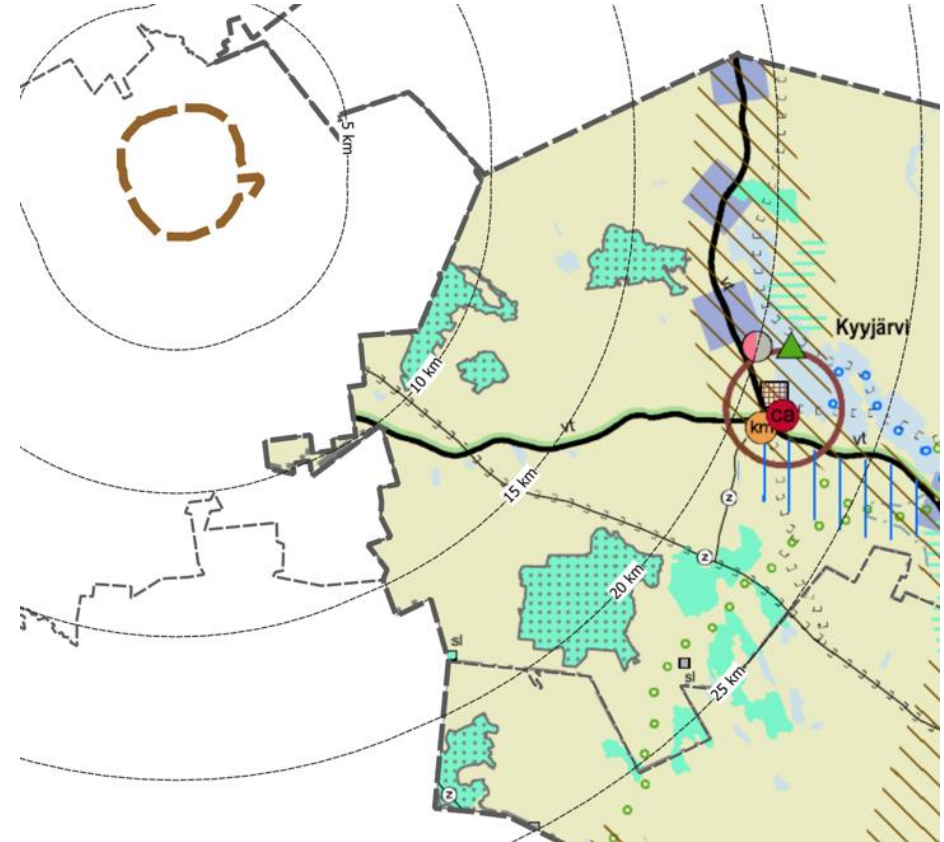
Keski-Pohjanmaalla maakuntakaavoitusta on tehty vaiheittain, vaihekaavat 1.–6 ovat lainvoimaisia ja 6., jonka pääteemoina ovat kaivostoiminta, matkailu- ja virkistys, tuulivoima ja viherrakenne, on OAS-vaiheessa. Maakuntakaavojen yhdistelmäkartta on esitetty seuraavassa karttakuvassa.



Kuva 6. Ote Keski-Pohjanmaan maakuntakaavayhdistelmästä. Maakuntakaavayhdistelmän päälle on lisätty Suolasalmiharjun osayleiskaava-alue ruskealla ja etäisyysvyöhykkeet

### 3.2.3 Keski-Suomen maakuntakaavat

Keski-Suomessa on voimassa 28.1.2020 lainvoiman saanut Keski-Suomen maakuntakaava. Keski-Suomen maakuntavaltuusto hyväksyi kokouksessaan 8.12.2023 (§ 21) Keski-Suomen maakuntakaavan 2040.



Kuva 7. Ote Keski-Suomen maakuntakaava 2040. Maakuntakaavayhdistelmän päälle on lisätty: Suolasalmiharjun osayleiskaava-alue ruskealla ja etäisyysvyöhykkeet.

## 3.3 Yleis- ja asemakaava

Alueella ei ole voimassa olevaa yleis- tai asemakaavaa.

Hankealueesta lounaaseen olevan Iirunjärven loma-asutus on järjestetty rantaosayleiskaavalla, joka on hyväksytty vuonna 1987.

### 3.3.1 Vaikutusalueen tuulivoimahankkeet

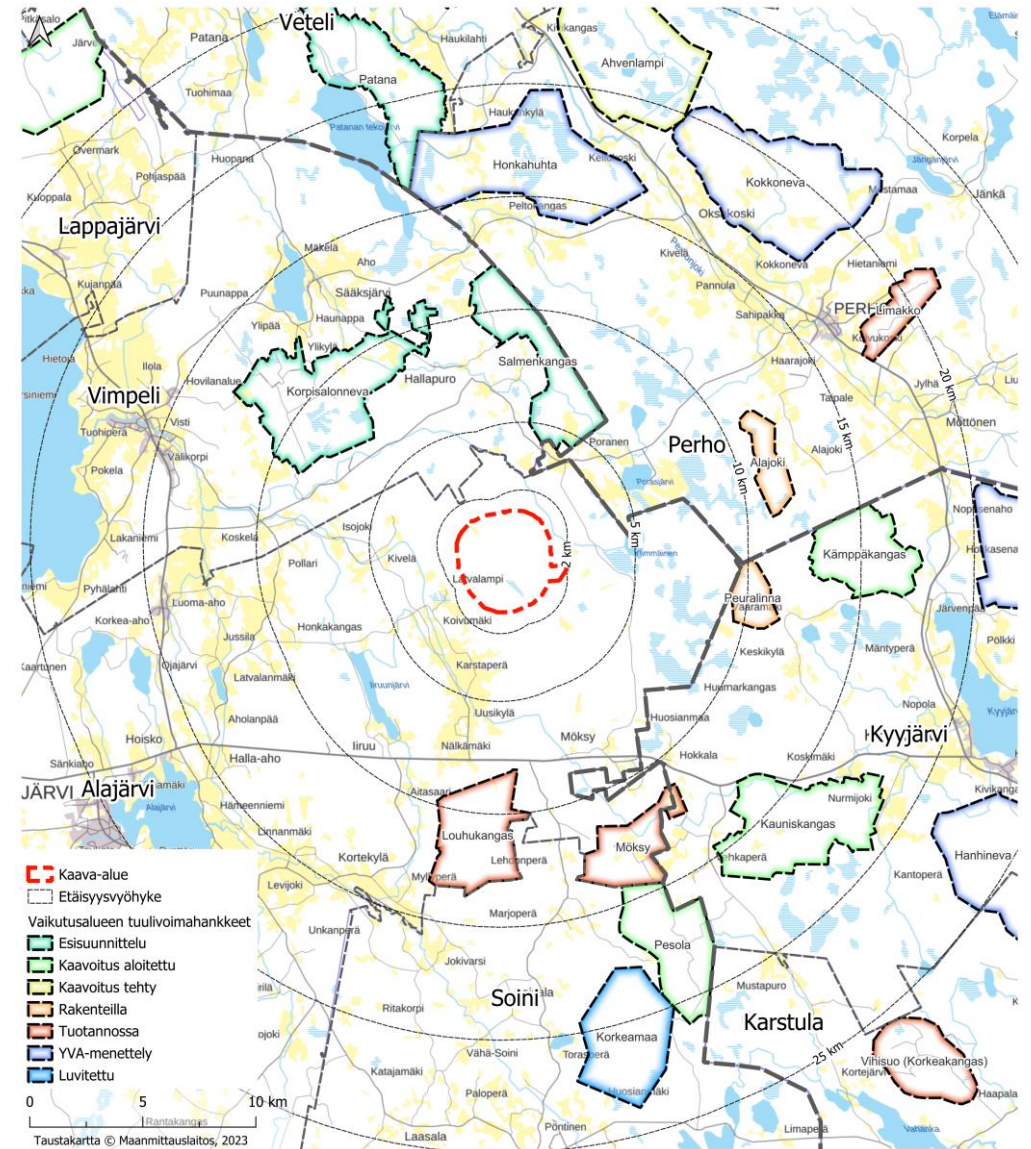
Alajärven kaupungissa valtatie 16 eteläpuolella Louhukankaan ja Möksyn tuulivoima-alueiden osayleiskaavat ovat saaneet lainvoiman 2017. Alueen on 36 voimalan kokonaisuus, joka on kokonaisteholtaan 216 MW. Rakennusluvut ovat saaneet lainvoiman heinäkuussa 2020. Tuulivoimaloiden pyyhkäisykorkeus on 200 metriä. (Toimija Ilmatar). Puisto on aloittanut tuotannossa vuoden 2024 alussa.

Perhon kunnan eteläosassa on tuotannossa Alajoen 7 tuulivoimalan kokonaisuus (29 MW) ja Limakon 9 voimalan alue (27 MW). Perhon kunta on aloittanut kaavoituksen Kokkonevan 30–40 turbiiniin (400 MW), Ahvenlammen 9 voimalan (90 MW) ja Honkahuhdan 9–12 turbiiniin (168 MW) hankealueille

Kyyjärven kunnan luoteisosassa hankealueen itäpuolella on rakenteilla Peuralinnan 7 voimalan kokonaisuus (45 MW). Kaavoitus on ehdotusvaiheessa Kyyjärven Kämppekankaan 7 voimalan toteuttamiseksi. Kyyjärven kunnan pohjoisosan Kirvesvuoren alueen kaavoitus on aloitettu 20 voimalalle. Kaavoitus on aloitettu myös Kauniskankaan alueelle kunnan länsiosassa valtatie 16 eteläpuolella.

Soinin kunnan pohjoisosassa on laadittu osayleiskaavat Pesolan ja Korkeamaan voimalahankkeille (84+100 MW), joissa 12 ja 17 tuulivoimalan paikat, joista Korkeamaa on luvitettu.

Suolasalmenharjun vaikutusalueen tuulivoimahankkeet on esitetty kuvassa 8.



Kuva 8. Suolasalmenharjun vaikutusalueen tuulivoimahankkeet.

### 3.4 Pohjakartta

Suunnittelun pohjana käytetään maastotietokanta-aineistoa ja tarpeen mukaan muuta karttamateriaalia mittakaavassa 1:10 000.

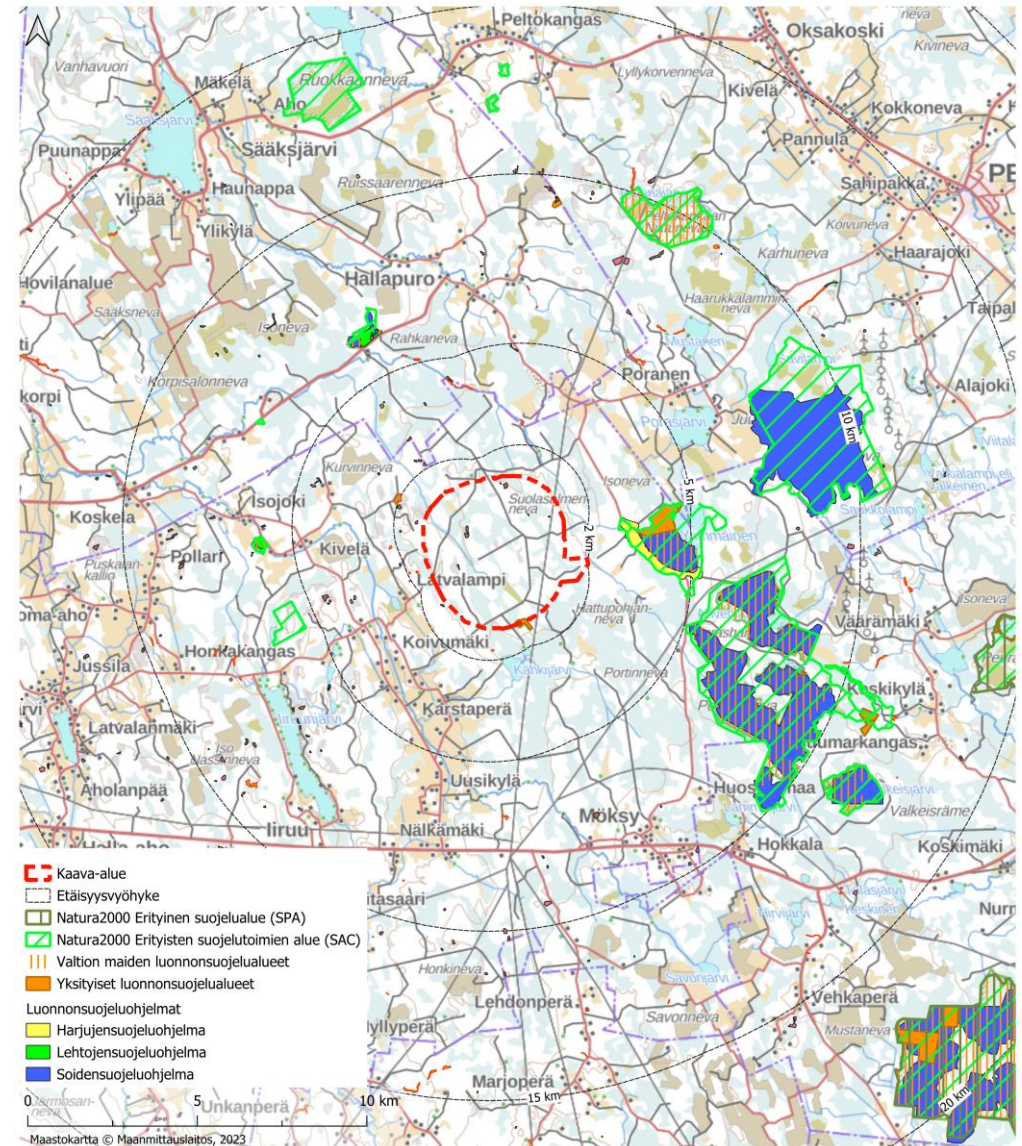
## 4 Ympäristön nykytilanne

Luonnonympäristön kannalta (Kuva 9) Alajärven ja Kyyjärven rajamailla sijaitsee laaja aluekokonaisuus, johon kuuluu soidensuojelualueita ympäristöineen sekä niihin liittyviä harju- ja dyynimuodostumia sekä järviä. Tuulipuistoa lähimpänä on itäpuolella Natura 2000 -alue Pohjoisneva (SACFI0800012) ja Harjujensuojeluohjelmaan kuuluva Ristiharju. Hankealueen etelärajalla on yksityismaiden luonnonsuojelualue Lisähöykinpuro (YSA244624).

Hankealue lähiympäristöineen on maastomuodoiltaan loivaa ja metsäistä, ja alueen suot on ojitettu. Hankealueen pohjoisosassa Ylimmäisestä laskee Pyy-puro yhtyen Poikkijokeen. Alueen lounaisosan pieni Pitkäjärvi laskee luoteeseen Kuollutpuroon.

Suunnittelualueella on olemassa olevia metsäautoteitä, joita hyödynnetään tuulivoimapuiston rakentamisen aikana sekä toiminnan aikaisena huoltotiestönä. Hankealue lähiympäristöineen on pääasiassa sulkeutunutta metsävyöhykettä lukuun ottamatta voimalinjan aukkoa maastossa.

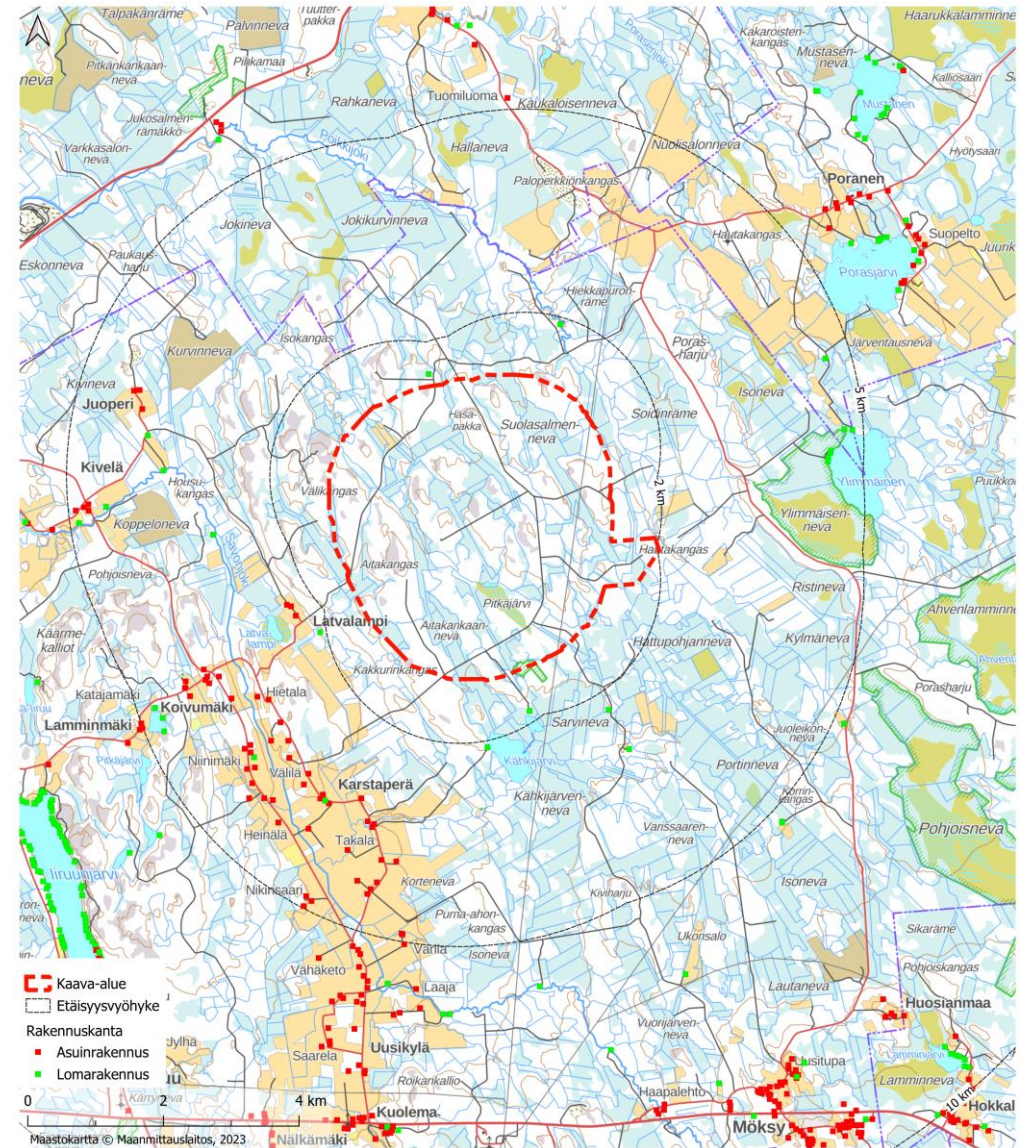
Suunnittelualuetta halkoo Fingridin 400 kV-voimalinja. Etelä-Pohjanmaalla on suunnitteilla merkittävä määrä uutta tuulivoimaa ja Fingrid on suunnittelemassa voimalinjojen täydentämistä, koska nykyiset kantaverkkoyhteydet eivät tule riittämään kaiken edelleen siirtämiseen sähkön loppukuluttajille Etelä-Suomeen. Hanketta koskeva Jylkkä – Alajärvi -voimalinjan ympäristövaikutusten arviointimenettely on käynnissä. Fingridin sivuston mukaan hankkeen jatkosuunnittelusta ja rakentamisesta päätetään YVA-menettelyn jälkeen ja alustavan aikataulun mukaan voimajohdon rakentamisen edellyttämät maastotutkimukset ja yleissuunnittelu tehdään vuosina 2023–2024 ennen rakentamista (arvio 2025–27).



Kuva 9. Osayleiskaava-alueen raja- ja lähialueiden luontokohteet.

## 4.1 Asutus

Maanmittauslaitoksen maastotietokannan perusteella Suolasalmenharjun alueella on yksi pienikokoinen toimitilakäytössä oleva rakennus sekä yksi tuotantorakennus tai muu rakennus. Asutuksen ja tuulivoimaloiden väliseksi etäisyydeksi pyritään saamaan vähintään kilometri. Alustavalla osayleiskaava-alueella ja sen välittömässä läheisyydessä sijaitsevien rakennusten käyttötarkoitukset tarkistetaan Alajärven rakennusvalvonnasta. Lähin asutus on keskittynyt alueen lounaispuolelle sijoittuviin Koivumäen ja Karstaperän kyliin. Iruunjärven rannoilla on tiivistä loma-asutusta, johon on hankealueelta matkaa viitisen kilometriä. Tuulivoimapuiston katsotaan sijoittuvan riittävän etäälle nykyisestä ja kaavoitetusta asutuksesta, eikä alueelle kohdistu asumiseen liittyviä maankäytön kehittämispaineita (Kuva 10).



Kuva 10. Osayleiskaava-alueen rajaus sekä lähialueiden asuinrakennukset ja loma-asunnot.

## 5 Osallistuminen

### 5.1 Osalliset

Maankäyttö- ja rakennuslain 62 § mukaan kaavoitukseen osallisia ovat alueen maanomistajat ja ne, joiden asumiseen, työntekoon tai muihin oloihin kaava saattaa huomattavasti vaikuttaa. Lisäksi osallisia ovat viranomaiset ja yhteisöt, joiden toimialaa suunnittelussa käsitellään. Osallisilla on mahdollisuus osallistua kaavan valmisteluun, arvioida kaavan vaikutuksia ja lausua, kirjallisesti tai suullisesti, mielipiteensä asiasta. Kaavan keskeiset osalliset on kuvattu viereisessä taulukossa.

Yleiskaava- ja YVA-menettelyprosessi toteutetaan tiiviissä yhteistyössä eri viranomaisten kanssa. YVA-menettelyyn liittyen perustetaan myös seurantar ryhmä, joka kokoontuu vähintään kaksi kertaa prosessin aikana. Seurantar yhmässä käsitellään myös yleiskaavan tilannetta.

### 5.2 Miten suunnitteluun voi osallistua?

Osalliset voivat jättää mielipiteitä OAS-vaiheessa sekä kaavan luonnosvaiheessa. Kaavaehdotusvaiheessa on mahdollista jättää muistutuksia.

Suunnitteluun voi osallistua myös yleisötilaisuuksissa. Hankkeeseen liittyen toteutetaan lisäksi asukaskysely.

Kaupungin viranhaltijoihin, hankkeesta vastaavaan ja kaavaa laativaan konsulttiin on mahdollista olla yhteydessä koko suunnitteluprosessin ajan. Yhteystiedot löytyvät tämän osallistumis- ja arviointisuunnitelman lopusta.

## 6 Vaikutusten arviointi

Kaavaa laadittaessa selvitetään tarpeellisessa määrin suunnitelman ja tarkasteltavien vaihtoehtojen toteuttamisen ympäristövaikutukset, mukaan lukien yhdyskuntataloudelliset, sosiaaliset, kulttuuriset ja muut vaikutukset. Selvitykset tehdään koko siltä alueelta, jolla kaavalla voidaan arvioida olevan olennaisia vaikutuksia.

#### Yleiskaavan keskeisiä osallisia ovat ainakin seuraavat tahot:

- **Maanomistajat**
- **Ne, joiden asumiseen, työntekoon tai muihin oloihin kaava saattaa huomattavasti vaikuttaa:**
  - Kaavan vaikutusalueen asukkaat ja loma-asukkaat sekä vuokralaiset
  - Yritykset (mm. matkailuyritykset) ja niiden työntekijät
  - Laitokset ja niiden käyttäjät
  - Elinkeinojen harjoittajat
- **Viranomaiset ja hankkeessa niihin verrattavat yritykset ja keskeiset yhteisöt:**
  - Etelä-Pohjanmaan, Keski-Suomen ja Keski-Pohjanmaan ELY-keskukset
  - Etelä-Pohjanmaan, Keski-Suomen ja Keski-Pohjanmaan liitot
  - Seinäjoen museot alueellisena vastuumuseona
  - Naapurikunnat (mm. Vimpeli, Perho, Kyyjärvi)
  - Puolustusvoimat
  - Metsähallitus
  - Suomen metsäkeskus
  - Luonnonvarakeskus (Luke)
  - Etelä-Pohjanmaan pelastuslaitos
  - Finavia
  - Traficom
  - Fingrid Oyj
- **Yhteisöt, joiden toimialaa suunnittelussa käsitellään:**
  - Vaikutusalueen kyläyhdistykset
  - Vaikutusalueen metsästysseurat
  - Yrittäjäyhdistykset
  - Luonnonsuojelupiirit
  - Lintutieteellinen yhdistys
  - Vaikutusalueen metsänhoitoyhdistykset
  - Tiekunnat

## 6.1 Kaavoitus- ja YVA-menettelyn yhteensovittaminen

Suolasalmenharjun tuulivoimahankkeeseen liittyen sovelletaan YVA-menettelyä. Ympäristövaikutusten arviointi laaditaan YVA-lain (252/2017) ja asetuksen (277/2017), sekä maankäyttö- ja rakennuslain (132/1999) ja -asetuksen (895/1999) edellyttämässä laajuudessa. YVA-menettelyssä laadittava YVA-ohjelma on tavoitteena asettaa nähtäville samaan aikaan kaavoitusta koskevan osallistumis- ja arviointisuunnitelman (OAS) kanssa. YVA-selostus on tavoitteena asettaa samaan aikaan nähtäville kaavoituksen valmisteluvaiheen aineiston kanssa. Kaavahankkeen ja YVA-menettelyn yleisötilaisuudet pyritään järjestämään yhdistetysti. Hanketta koskevasta YVA-menettelystä saa tietoa kaupungin ja ympäristöhallinnon Internet-sivustojen kautta.

Yleiskaavan vaikutusten arviointi perustuu pääosin YVA-menettelyn tuloksiin. Laadittavien selvityksien sisältö on kuvattu tarkemmin hankkeen ympäristövaikutusten arviointiohjelmassa.

Arvioidaan Pohjoisnevan Natura-alueeseen kohdistuvat vaikutukset luonnonsuojelulain mukaisesti.

### Hankkeeseen liittyen tehdään seuraavat selvitykset:

- **Luonto**
  - Kasvillisuus ja luontotyyppiselvitys
  - Linnustonselvitykset
    - Pesimälinnusto
    - Muuttolinnusto
    - Päiväpetolintutarkkailu
    - Metsojen soidinpaikat
    - Pöllöselvitys
    - Törmäysmallinnus
  - Eläimistöön liittyvät selvitykset
    - Nisäkkäiden lumijälkilaskenta
    - Erillinen metsäpeuraselvitys olemassa olevaan aineistoon perustuen
  - EU:n luontodirektiivin liitteen IV (a) mukaisen lajiston selvitykset
    - Lepakoiden detektoriselvitys
    - Liito-orava
    - Viitasammakko
    - Pohjoisnevan Natura-alueesta Lsl 65 §:n mukainen Natura-arviointi
- **Maisema- ja kulttuuriympäristö**
  - Havainnekuvat
  - Näkyvyysanalyysit
  - Arkeologinen selvitys
- **Sidosryhmähaastattelut ja asukaskysely**
- **Melu- ja varjostus selvitys**

# 7 Suunnittelun vaiheet

Suunnitteluprosessin osallistumismahdollisuudet eri vaiheissa ja prosessin alustava aikataulu on esitetty alla olevassa kaaviossa. Aikataulua tarkennetaan tarvittaessa kaavoitusprosessin edetessä.

<b>Aloitusvaihe</b> talvi/2022- kevät/2023 <ul style="list-style-type: none"> <li>• Kaava kuulutettiin vireille tulleeeksi 29.3.2023</li> <li>• OAS-asetettiin nähtäville (29.3.–28.4.2023) ja päivitetty OAS 2.5.-23.5.2024</li> <li>• yleisötilaisuus oli 11.4.2023 ja myös päivitetystä OAS:sta sai jättää mielipiteitä</li> </ul>	<b>Valmisteluvaihe</b> kesä/2023-kesä/2024 <ul style="list-style-type: none"> <li>• Kaavaluonnoksen ja YVA-selostuksen valmistelu</li> <li>• 1. kaavaluonnos ja YVA-selostus (VE0 ja VE1) asetettiin nähtäville (29.11.2023-26.1.2024), osalliset voivat jättää mielipiteitä ja järjestettiin yleisötilaisuus 13.12.2023</li> <li>• 2. kaavaluonnos ja YVA-selostus (täydennetty VE2) asetetaan nähtäville             <ul style="list-style-type: none"> <li>➢ <b>osalliset voivat jättää mielipiteitä, arvio 07-08/2024</b></li> </ul> </li> <li>• Järjestetään esittely- ja keskustelutilaisuus, arvio 08/2024</li> </ul>	<b>Ehdotusvaihe</b> syksy/2024 <ul style="list-style-type: none"> <li>• Yhteysviranomaisen perusteltu päätelmä</li> <li>• Kaavaehdotuksen valmistelu saadun palautteen perusteella</li> <li>• Kaavaehdotus asetetaan nähtäville             <ul style="list-style-type: none"> <li>➢ <b>osalliset voivat jättää muistutuksia</b></li> </ul> </li> </ul>	<b>Hyväksymismenettely</b> talvi/24–25 <ul style="list-style-type: none"> <li>• Ehdotusvaiheen palautteen käsittely ja vastineet</li> <li>• Mikäli merkittäviä muutostarpeita ei ilmene, kaava etenee hyväksymismenettelyyn             <ul style="list-style-type: none"> <li>➢ <b>kaupunginvaltuuston päätöksestä on 30 vrk valitus-aika</b></li> </ul> </li> </ul>
---	--	---	---

Vuosi	2022				2023												2024												2025						
	Kuukausi	9	10	11	12	1	2	3	4	5	6	7	8	9	10	11	12	1	2	3	4	5	6	7	8	9	10	11	12	1	2				
Vuorovaikutustilaisuus			★						★								★									★									
<b>YVA</b>																																			
Arviointiohjelma																																			
Ennakkoneuvottelu																																			
Seurantaryhmän kokous		★															★																		
Ohjelman laatiminen		■																																	
Ohjelma nähtävillä			■																																
Yhteysviranomaisen lausunto					★																														
Arviointiselostus																																			
Selostuksen laatiminen						■																													
Selostus nähtävillä																										■									
Yhteysviranomaisen perusteltu päätelmä																																			
<b>OSAYLEISKAAVA</b>																																			
OAS																																			
Laatiminen						■																													
Nähtävillä																																			
Viranomaisneuvottelu																																			
Kaavaluonnos																																			
Laatiminen																																			
Nähtävillä																																			
Kaavaehdotus																																			
Laatiminen																																			
Nähtävillä																																			
Kaavan hyväksyminen																																			



## 8 Yhteystiedot

Tietoa kaavoituksesta on saatavissa kaupungin internet-osoitteesta [www.alajarvi.fi](http://www.alajarvi.fi) (Asuminen ja ympäristö>Kaavoitus ja maankäyttö>Vireillä olevat kaavat).

<b>Kaupungin edustaja:</b>	<b>Kaavaa laativa YVA-menettelyn konsultti:</b>	<b>Hankkeesta vastaava:</b>
Alajärven kaupunki Kirsi Haapa-aho kaavoituspäällikkö p. 044 297 0264 <a href="mailto:kirsi.haapa-aho@alajarvi.fi">kirsi.haapa-aho@alajarvi.fi</a>	Sweco Finland Oy Sanukka Lehtiö kaavoitusarkkitehti, YKS-446 p. 050 3161 277 <a href="mailto:sanukka.lehtio@sweco.fi">sanukka.lehtio@sweco.fi</a>	Pohjan Voima Oy Tomi Mäkipelto toimitusjohtaja p. 050 370 4092 <a href="mailto:tomi.makipelto@pohjanvoima.fi">tomi.makipelto@pohjanvoima.fi</a>
<b>Palaute kuulemisten yhteydessä:</b>		
Yleiskaavaa koskevat asiakirjat pidetään kuulemista varten selattavana Alajärven kaupunginkirjastossa (Kirkkotie 7) sekä kaupungin kotisivuilla <a href="http://www.alajarvi.fi">www.alajarvi.fi</a> (Asuminen ja ympäristö>Kaavoitus ja maankäyttö>Vireillä olevat kaavat).		
Mielenpitoet kaavasta tulee toimittaa ennen nähtävillä oloajan päättymistä kirjallisesti joko sähköpostitse <a href="mailto:kirjaamo@alajarvi.fi">kirjaamo@alajarvi.fi</a> tai postitse osoitteella Alajärven kaupunki/Kirjaamo, Alvar Aallon tie 1, 62900 ALAJÄRVI. Viestin otsikkoon/kirjekuoreen merkintä "mielipide Suolasalmenharjun tuulivoimaosayleiskaavasta".		