

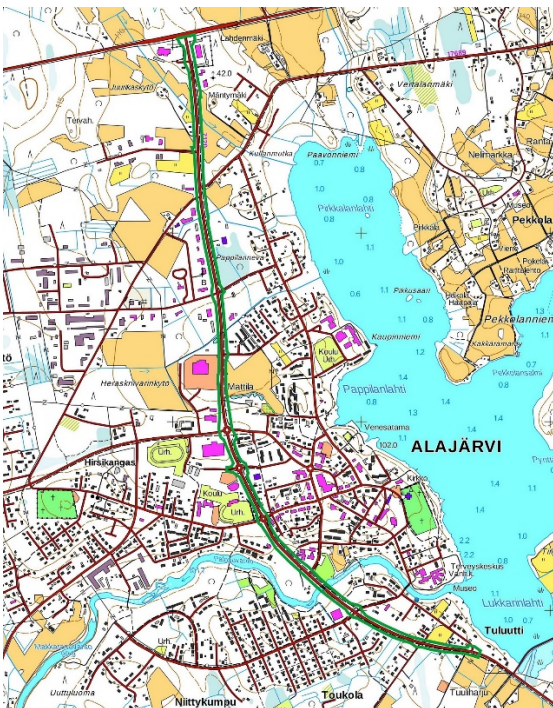
Vastaanottaja
Alajärven kaupunki

Asiakirjatyyppi
Osallistumis- ja arviointisuunnitelma

Päivämäärä
27.5.2021

ALAJÄRVEN KAUPUNKI

ALAJÄRVEN KIRKONSEUDUN ASEMAKAAVAN MUUTOS JA LAAJENNUS, ALAJÄRVENTIEN JA SOININTIEN ALUEET



1. SUUNNITELMAN NIMI JA SUUNNITTELUALUE

Suunnitelman nimi on KIRKONSEUDUN ASEMAKAAVAN MUUTOS JA LAAJENNUS, Alajärventien ja Soinintien alueet. Suunnittelualue sijoittuu Alajärven keskustaan kaupungin sisääntulotien alueelle ja käsittää Alajärventien keskustaan saakka sekä Soinintien alueen Tuluutintiehen saakka. Suunnittelualueen laajuus on noin 15,2 ha. Alueen sijainti on esitetty kansikuvassa ja rajaus kuvassa 2.

2. SUUNNITTELUKÄYTÄVÄN MÄÄRITTELY JA TAVOITTEET

Alajärven kaupunginvaltuusto on päättänyt 31.8.2020 § 26 asemakaavan laatimisesta alueelle. Kaavan tavoitteena on muuttaa Alajärventien ja Soinintien yleisen tien alueet (LT) katualueeksi sekä tarkistaa Alajärventien ja Soinintien aluevarauksia ja mahdollistaa uuden liikenneympyrän sijoittaminen Alajärventien sekä Teollisuustien ja Hurmeentien risteykseen.

Asemakaavaa varten laaditaan aluevaraukset katualueiden tilatarpeen määrittämiseksi Alajärventien sekä Teollisuustien ja Hurmeentien risteuksen kiertoalueen osalta.

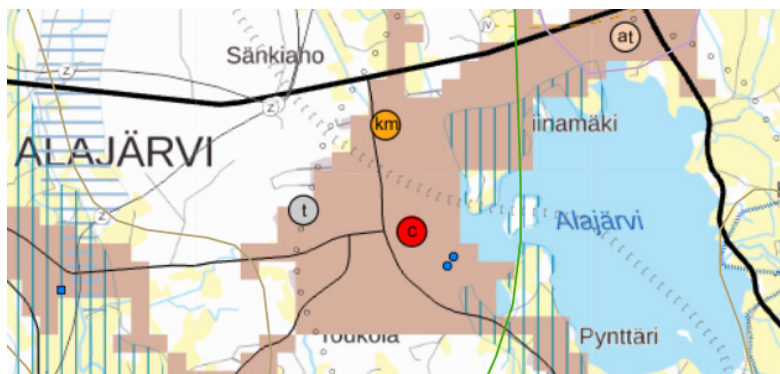
3. SUUNNITTELUN LÄHTÖKOHDAT, TEHDYT SELVITYKSET JA AIEMMAT SUUNNITELMAT

3.1 Maakuntakaava ja valtakunnalliset alueidenkäyttötavoitteet

Valtioneuvoston päätös uudistetuista valtakunnallisista alueidenkäyttötavoitteista tuli voimaan 1.4.2018.

Alajärven kaupunki kuuluu Etelä-Pohjanmaan liiton alueeseen, jolla on voimassa 23.5.2005 vahvistettu maakuntakaava. Tuulivoimaa käsittelevä vaihemaakuntakaava I on vahvistettu 31.10.2016. Kauppaa, liikennettä ja keskustatoimintoja käsittelevä vaihemaakuntakaava II on tullut voimaan 11.8.2016 ja kauppaa ja keskustatoimintoja käsittelevä vaihemaakuntakaavan II muutos 21.4.2020. Turvetuotantoa, suoluonnon suojelua, bioenergiailaitoksia, puutermiinaaleja ja puolustusvoimien alueita käsittelevä vaihemaakuntakaava III on hyväksytty maakuntavaltuustossa 3.12.2018.

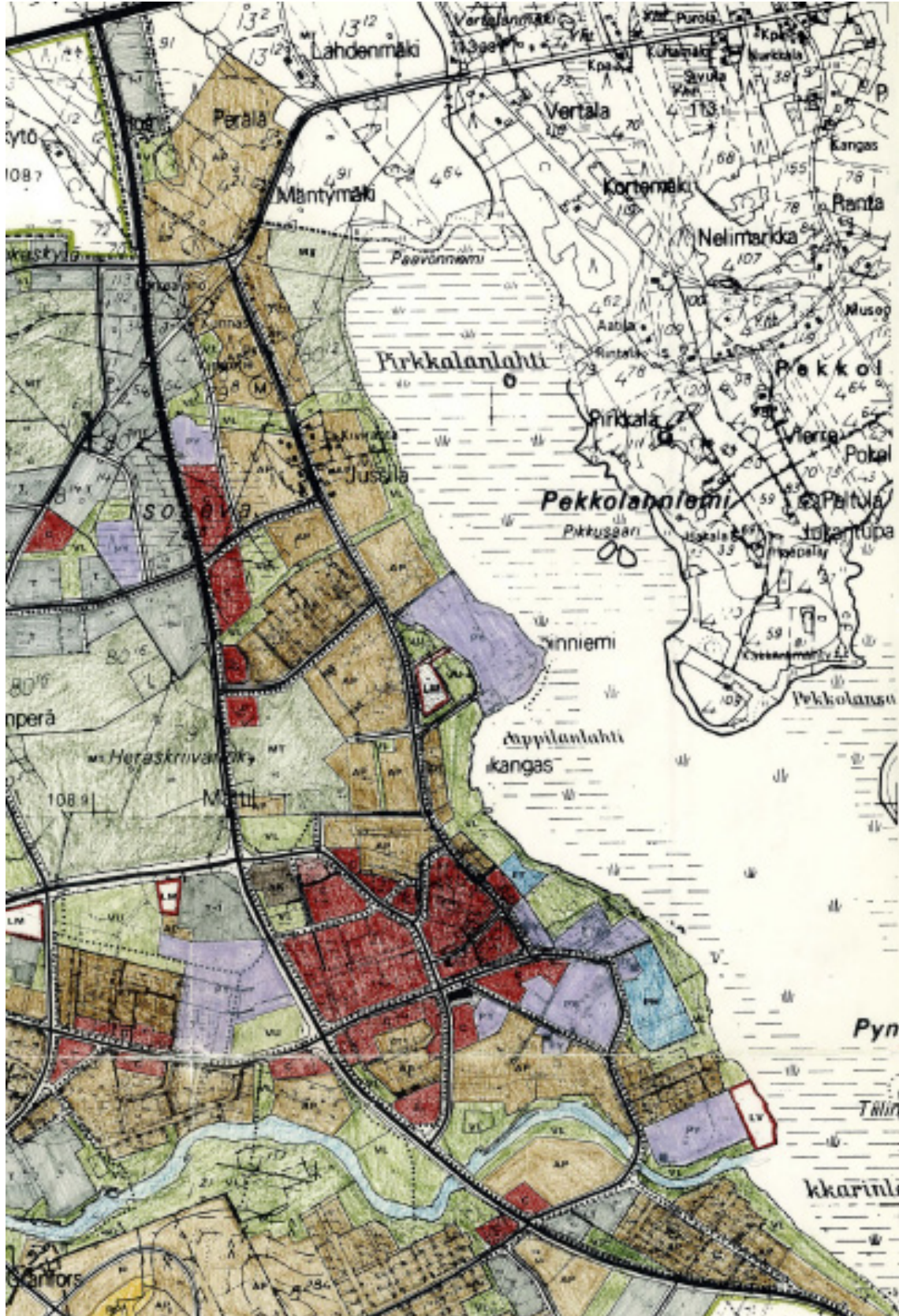
Voimassa olevissa maakuntakaavoissa suunnittelualue sijoittuu taajamatoimintojen alueelle. Alajärven keskusta on osoitettu keskustatoimintojen alueena (c) ja suunnittelualueen pohjoisosaan on osoitettu merkitykseltään seudullinen vähittäiskaupan suuryksikön kohdamerkintä (km). Alajärven keskustan länsiosaan on osoitettu teollisuus- ja varastoalueiden kohdamerkintä (t). Suunnittelualue sisältyy Alajärven, Evijärven, Lappajärven ja Vimpelin alueelle osoitettuun matkailun vetovoima-alueeseen (mv) ja alueen eteläosa maakunnallisesti merkittävään Pynttärinniemen-Pappilanlahden maisema-alueeseen. Lapuantie/Kyyjärventie on osoitettu valtatieksi ja Alajärventie, Soinintie sekä Kurejoentie tärkeinä yhdystienä. Alueen läpi on merkitty ohjeellinen moottorikelkkailun runkoreitti Lappajärvi–Alajärvi–Soini.



Kuva 1. Ote maakuntakaavayhdistelmästä

3.2 Osayleiskaava

Alueella on voimassa kaupunginvaltuuston vuonna 1984 hyväksymä (oikeusvaikutukseton) Kirkonseudun osayleiskaava, jossa alueelle on osoitettu alueellinen pääväylä ja kevyen liikenteen reitti sekä joiltakin osin keskusta- ja palvelutoimintojen aluetta (C). Suunnittelualue sivuaa myös Alajärven ydinkeskustan osayleiskaavaa vuodelta 1994.



Kuva 2. Ote Kirkonseudun osayleiskaavasta, hyväksytty 1984

Alajärven keskustan ja lähiympäristön osayleiskaava 2035 on luonnosvaiheessa. Osayleiskaava-luonnos oli nähtävillä 3.3.–6.4.2021. Osayleiskaavaluonnoksessa Alajärventie ja Soinintie on osoitettu yhdystienä/pääkokoojakatuna ja niiden varsille on merkitty nykyiset jalankulku- ja pyöräilyväylät. Uudet alikulkuyhteydet on osoitettu ohjeellisina.

3.3 Asemakaava

Suunnittelualueella on voimassa useita asemakaavoja, mm. Kirkonseudun rakennuskaavan muutos (1986), Kirkonseudun rakennuskaavan laajennus Mäntylän alueella (1991), Kirkonseudun rakennuskaavan laajennus Kaupunginportin alueella (1991), Kirkonseudun rakennuskaavan laajennus Tuluutin alueella (1989), Hurmeen alueen rakennuskaavan laajennus (1987), Heraskriivarin-kydön asemakaavan laajennus (2009), Kirkonseudun rakennuskaavan laajennus (1991), Kirkonseudun asemakaavan muutos (2006) sekä Urheilualueen asemakaavan muutoksen oikaisu (2013). Osalla suunnittelualueesta ei ole ennestään asemakaavaa. Voimassa olevissa asemakaavoissa alueelle on osoitettu vähäisesti liikerakennusten korttelialuetta (KL) sekä katualueita ja yleisen tien alueita (LT). (Ks. kuva 3)

3.4 Selvitykset ja suunnitelmat

- Kirkonseudun osayleiskaava, Suunnittelukeskus 1984
- Alajärventien–Soinintien liikenteen ja tieympäristön kehittämissuunnitelma, Vaasan tiepiiri/Alajärven kaupunki 1992
- Alajärven ydinkeskustan yleiskaava 1994
- Suunnitelma Alajärven ympäristön viihtyisyyden parantamiseksi, Alajärven kaupunki, Tielaitos/Vaasan tiepiiri 2000
- Alajärventien yleissuunnitelma, Keskuskatu – Vt 16, Ramboll 2009
- Järvisuodun liikenneturvallisuussuunnitelma, Alajärvi, Evijärvi, Lappajärvi, Soini, Vimpeli, Talentek 2011
- Etelä-Pohjanmaan maakunnallinen rakennusinventointi 2016-2017, Etelä-Pohjanmaan liitto ja Etelä-Pohjanmaan maakuntamuseo 2017
- Alajärven kaupungin keskustan ja lähiympäristön osayleiskaava, maisemaselvitys, Ramboll 2018
- Keskustan ja lähiympäristön osayleiskaavan arkeologinen selvitys, Keski-Pohjanmaan Arkeologiapalvelu 2019
- Alajärven keskustan ja lähiympäristön osayleiskaava, rakennuskantainventointi, Ramboll 2019
- Alajärven kaupungin keskustan ja lähiympäristön osayleiskaava, luontoselvitys, Ramboll 2021
- Alajärven kaupungin keskustan ja lähiympäristön osayleiskaava, kaupallinen selvitys, Ramboll 2021
- Alajärven keskustan ja lähiympäristön osayleiskaava, liikenne- ja meluselvitys, Ramboll 2021
- Alajärven keskustan ja lähiympäristön osayleiskaava, hulevesiselvitys, Ramboll 2021
- Etelä-Pohjanmaan uudemman rakennetun kulttuuriympäristön inventointi ja arvotus, Saatsi Arkkitehdit, Etelä-Pohjanmaan liitto 2021

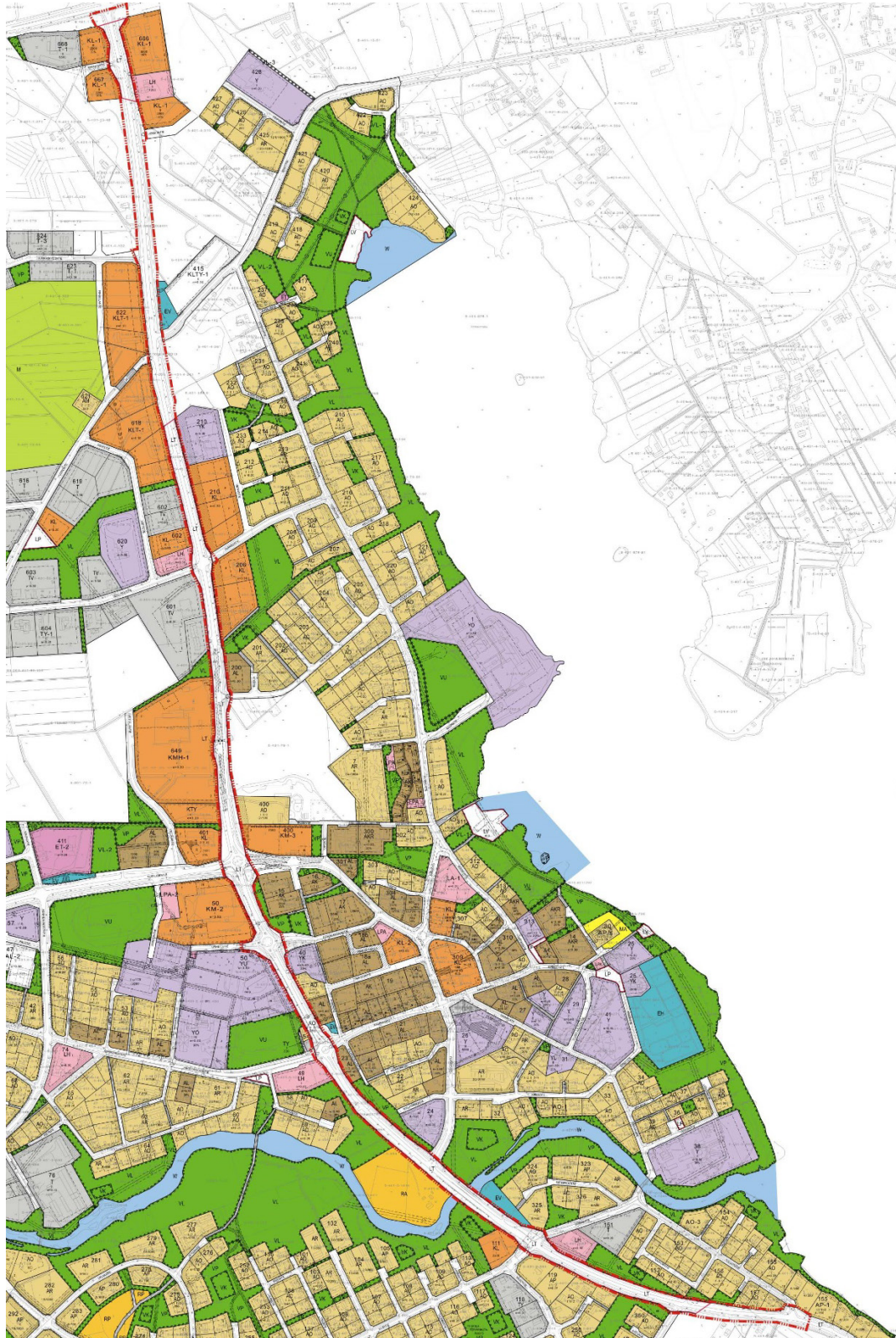
3.5 Nykytilanne

Suunnittelualue sijoittuu Alajärven keskustaan kaupungin sisääntulotien alueelle. Alue on pääosin valtion omistuksessa. Joitakin alueita on Alajärven kaupungin, yritysten sekä yksityisten omistuksessa. Suunnittelualue on vesijohto- ja viemäriverkoston sekä osittain hulevesi- ja kaukolämpöverkoston piirissä.

3.6 Luonnon- ja kulttuuriympäristön erityiset kohteet

- Alueen eteläosa Soinintien varressa sijoittuu maakuntakaavassa maakunnallisesti merkittävään Pynttärinniemen–Pappilanlahden maisema-alueeseen. Maakunnallisesti arvokkaiden maisema-alueiden päivytysinventoinnissa (2014) rajausta on tarkistettu mm. Pynttärinniemen–Pappilanlahden alueella ja kulttuurimaisema-alueen nimeksi on esitetty Alajärven kulttuurimaisema-alueita. Maakunnallisesti arvokkaiden kulttuuriympäristöjen inventoinnit käsitellään maakuntahallituksessa ja –valtuustossa. Päivityksiä ei ole vielä virallisesti vahvistettu.
- Alajärven keskustan ja lähiympäristön osayleiskaavaa varten laaditun muinaisjäännösselvityksen (2019) mukaan alueella tai sen läheisyydessä ei ole kiinteitä muinaisjäännöksiä.

- Alajärven keskustan ja lähiympäristön osayleiskaavaa varten laaditun Alajärven keskustan ja lähiympäristön rakennuskantainventoinnin (2019) mukaan suunnittelualueelle ei sijoitu rakennetun kulttuuriympäristön erityisiä kohteita.
- Alajärven Keskustan osayleiskaava-alueen inventoinnin (2012) mukaan Soinintien läheisyydessä sijaitsee 2. luokan kohteita Kauppakadun ja Soinintien risteyksen läheisyydessä. Maakunnallisen uudemman rakennetun kulttuuriympäristön inventoinnin (2021) perusteella Kauppakadun aluekohde sijoittuu Soinintien itäpuolelle eikä ulotu suunnittelualueelle.



Kuva 3. Ote asemakaavayhdistelmästä

4. VAIKUTUSALUE

Alustavasti asemakaavan vaikutusalueeseen kuuluu suunnittelualue lähiympäristöineen.

5. OSALLISET

Asukkaat, kiinteistönomistajat, maanomistajat ja muut osalliset

- Alueen ja lähiympäristön kiinteistönomistajat ja asukkaat
- Alajärven kaupungin asukkaat
- Muut osalliset ja osalliseksi ilmoittautuvat

Alajärven kaupunki

- Kaupunginvaltuusto
- Kaupunginhallitus
- Rakennustarkastaja
- Ympäristösihteeri
- Terveystarkastaja

Viranomaiset

- Etelä-Pohjanmaan elinkeino-, liikenne- ja ympäristökeskus (ELY)
- Etelä-Pohjanmaan liitto
- Seinäjoen museot
- Etelä-Pohjanmaan pelastuslaitos-liikelaitos

Yritykset ja yhteisöt

- Alajärven Sähkö Oy
- Telia Oyj
- Alajärven yrittäjät
- Muut mahdolliset yritykset ja yhteisöt

6. TIEDOTTAMINEN

Kaavoituksen vireille tulosta ja osallistumis- ja arviointisuunnitelman sekä kaavan ja siihen liittyvän suunnittelumateriaalin nähtävillä olosta tiedotetaan kaupungin ilmoitustaululla sekä kaupungin internet-sivuilla ja Järviseu- lehdessä jäljempänä olevan aikataulun mukaisesti. Kaavoitusprosessiin mahdollisesti myöhemmin tulleista oleellisista muutoksista tiedotetaan vastaavasti.

Kaavan nähtävillä olossa kaavoitukseen liittyvä materiaali on nähtävillä Alajärven kaupungin kirjastossa (Kirkkotie 7, 62900 Alajärvi) sekä internetissä osoitteessa www.alajarvi.fi (Asuminen ja ympäristö>Kaavoitus>Vireillä olevat kaavat).

7. OSALLISTUMINEN

7.1 Osallistumis- ja arviointisuunnitelma

Palautteen tästä osallistumis- ja arviointisuunnitelmasta voi osoittaa Alajärven kaupungin kirjastoon osallistumis- ja arviointisuunnitelman nähtävillä olon aikana. Osallistumis- ja arviointisuunnitelmaa voidaan täydentää suunnittelun kuluessa.

7.2 Luonnosvaihe

Luonnosvaiheessa tilaisuus mielipiteen esittämiseen (MRA 30 §) järjestetään asettamalla valmis- teluaineisto nähtävillä. Huomautuksia ja mielipiteitä asemakaavaa koskevissa asioissa voi jättää nähtävillä olon aikana Alajärven kaupungin kirjaamoon (MRA 30 §).

7.3 Ehdotusvaihe

Ehdotusvaiheessa kaavaehdotus pidetään julkisesti nähtävänä (MRA 27 §) Alajärven kaupungin kirjastossa sekä internetissä osoitteessa www.alajarvi.fi (Asuminen ja ympäristö>Kaavoitus>Vireillä olevat kaavat). Kunnan jäsenillä ja osallisilla on oikeus tehdä muistutus

kaavaehdotuksesta. Muistutus on toimitettava Alajärven kaupungin kirjaamoon kaupunginhallitukselle osoitettuna ennen kaavaehdotuksen nähtävillä olon päättymistä (käyntiosoite: Alvar Aalton tie 1, 62900 Alajärvi).

8. VIRANOMAISYHTEISTYÖ

Asemakaavasta pyydetään lausunnot tarvittavilta viranomaisilta luonnos- ja ehdotusvaiheessa. Viranomaisneuvotteluja tai työneuvotteluja järjestetään tarpeen mukaan.

9. SELVITETTÄVÄT VAIKUTUKSET JA VAIKUTUSTEN ARVIOINNIN MENETELMÄT

Vaikutusten arvioinnin pohjana käytetään tehtyjä selvityksiä ja asiantuntijoiden sekä osallisiksi määriteltyjen kannanottoja.

10. KAAVOITUKSEN KULKU, AIKATAULUT JA PÄÄTÖKSENTEKO

Vuorovaikutuksen järjestäminen tapahtuu Alajärven kaupungin toimesta. Kaavan laatiminen tapahtuu konsulttityönä Ramboll Finland Oy:n Seinäjoen toimistossa.

Kaavoituksen vireilletulosta tiedottaminen, osallistumis- ja arviointisuunnitelman nähtävilläolo (MRL 63 §)	kesällä 2021
Mielipiteen esittäminen kaavaa valmisteltaessa (MRA 30 §); Luonnoksen nähtävillä olo, mielipiteet / lausunnot, mahdollinen viranomaisneuvottelu	kesällä 2021
Tekninen lautakunta / Kaupunginhallitus Mielipiteiden käsittely, muutokset kaavaluonnokseen	kesällä 2021
Kaavaehdotuksen asettaminen julkisesti nähtäville 30 päivän ajaksi (MRA 27 §); Muistutukset ja lausunnot, viranomaisneuvottelu tarvittaessa	syksyllä 2021
Alajärven kaupunginvaltuusto hyväksynee asemakaavan	syksyllä 2021

11. YHTEYSTIEDOT

Alajärven kaupunki Kaavoitus ja mittaus Sahapolku 49 62900 Alajärvi	Kaavoituspäällikkö Kirsi Haapa-aho puh. 06 4212 2274, 044 297 0264 sähköposti: kirsi.haapa-aho@alajarvi.fi
Ramboll Finland Oy Alue- ja kaupunkisuunnittelu Kauppatori 1–3 F 60100 Seinäjoki	projektipäällikkö Päivi Märjenjärvi puh. 050 328 7426 sähköposti: paivi.marjenjarvi@ramboll.fi