

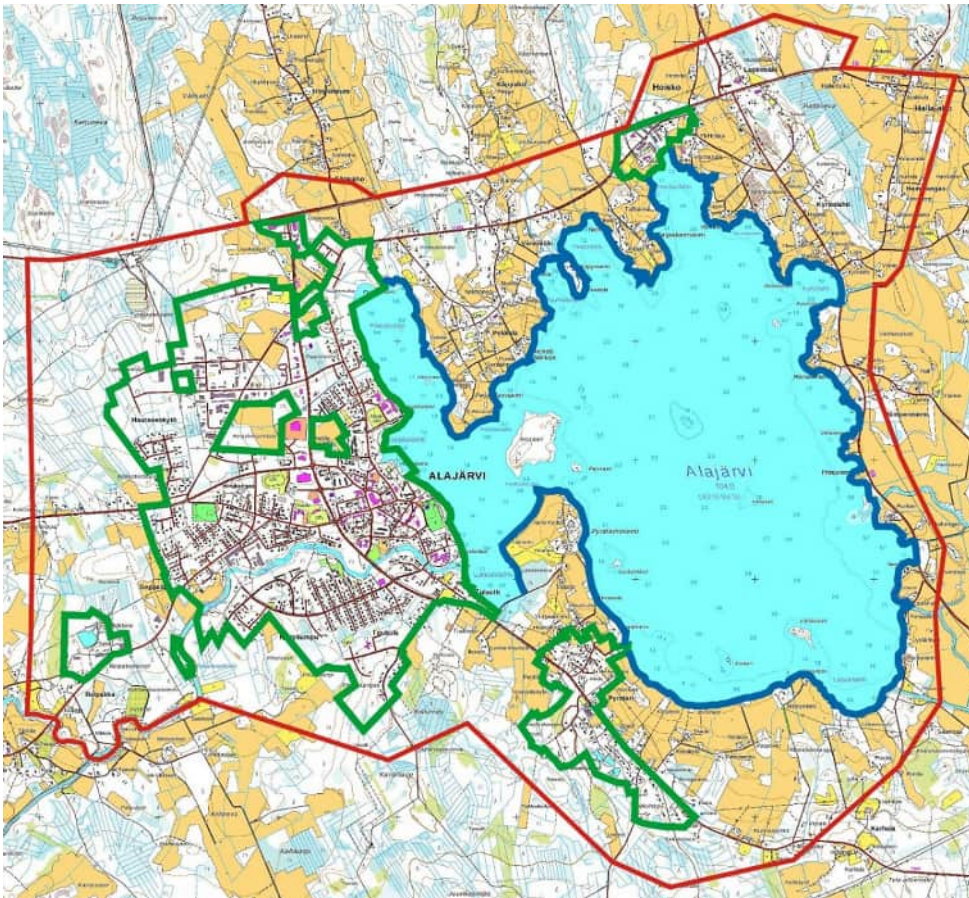
Vastaanottaja
Alajärven kaupunki

Asiakirjatyyppi
Osallistumis- ja arviointisuunnitelma

Päivämäärä
29.3.2019, tark. 20.11.2019 ja 4.2.2021

ALAJÄRVEN KAUPUNKI

KESKUSTAN JA LÄHIYMPÄRISTÖN OSAYLEISKAAVA 2035



1. JOHDANTO

Maankäyttö- ja rakennuslain (MRL 63 §) mukaan kaavoitustyöhön tulee sisällyttää kaavan laajuuteen ja sisältöön nähden tarpeellinen suunnitelma osallistumis- ja vuorovaikutusmenettelystä sekä kaavan vaikutusten arvioinnista. Tässä osallistumis- ja arviointisuunnitelmassa esitetään osayleiskaavan laatimisen lähtökohtia ja tavoitteita, kuvataan kaavoituksen eteneminen ja kerrotaan, miten osalliset voivat vaikuttaa kaavoitukseen ja kuinka kaavan vaikutuksia arvioidaan suunnittelun aikana.

Yleiskaavan tarkoituksena on kunnan tai sen osan yhdyskuntarakenteen ja maankäytön yleispiirteinen ohjaaminen sekä toimintojen yhteen sovittaminen. Yleiskaavassa esitetään tavoitellun kehityksen periaatteet ja osoitetaan tarpeelliset alueet yksityiskohtaisen kaavoituksen ja muun suunnittelun sekä rakentamisen ja muun maankäytön perustaksi. Yleiskaava voidaan laatia myös maankäytön ja rakentamisen ohjaamiseksi määrättyllä alueella (MRL 35 §).

2. SUUNNITELMAN NIMI JA SUUNNITTELUALUE

Suunnitelman nimi on KESKUSTAN JA LÄHIYMPÄRISTÖN OSAYLEISKAAVA. Suunnittelualue sijoittuu Alajärven keskustan lähiympäristöön sekä Alajärven ranta-alueille. Suunnittelualueen laajuus on noin 3945 ha. Alueen sijainti ja rajaus on esitetty kansikuvassa (punaisella). Aluerajauskuvassa on esitetty myös asemakaavoitetut alueet (vihreällä) sekä rantaosuudet, joilta laaditaan rantarakentamisen mitoitustarkastelu (sinisellä).

3. SUUNNITTELUKÄYTÄVÄN MÄÄRITTELY JA TAVOITTEET

Alajärven kaupunginhallitus on päättänyt 8.12.2014 § 65 yleiskaavan laatimisesta alueelle. Tavoitteena on laatia Alajärven keskustaan ja lähiympäristöön MRL 42 §:n mukainen oikeusvaikutteinen osayleiskaava. Osayleiskaava laaditaan ohjaamaan asemakaavoitusta ja maankäytön ja liikenneverkon päälinjojen kehittämistä. Asemakaava-alueen ulkopuolisilla järven ranta-alueilla osayleiskaava laaditaan tarkempaan siten, että osayleiskaavaa voidaan käyttää MRL 72 §:n mukaisesti rantavyöhykkeen rakennuslupien myöntämisen perusteena.

Tarkoituksena on laajentaa yleiskaava-alueita sekä muuttaa yleiskaavaa muuttuneiden maankäytön tarpeiden mukaisiksi. Yleiskaava laaditaan pitkän ajan tähtäimellä siten, että laadittava yleiskaava ohjaisi maankäyttöä vuoteen 2035 saakka. Yleiskaavan tärkeimpinä tavoitteina on muun muassa osoittaa uudet asuinrakentamiseen soveltuvat alueet, kaupallisten toimintojen alueet, teollisuustoimintojen laajennusalueet sekä palvelujen alueet. Lisäksi tutkitaan liikenneverkon ja virkistysalueverkoston kehittämistarpeet. Ranta-alueilla on tavoitteena tutkia eri osa-alueille soveltuvat rakennuspaikkatiheydet ja osoittaa emätilatarkasteluun perustuvat tilojen jäljellä olevat rakentamisoikeudet.

Suunnittelualue käsittää vuonna 1984 hyväksytyjen Kirkonseudun ja Pynttärin osayleiskaavojen sekä vuonna 1994 hyväksytyyn Alajärven ydinkeskustan yleiskaavan alueet. Rantarakentamisen mitoitustarkastelussa emätilat (kantatila) on selvitetty vuoden 1969 kiinteistöjaon mukaan, jolloin rakennuslakiin lisättiin rantakaavasäännöstö.

4. KAAVOITUSTILANNE

4.1 Valtakunnalliset alueidenkäyttötavoitteet

Valtioneuvoston päätös uudistetuista valtakunnallisista alueidenkäyttötavoitteista tuli voimaan 1.4.2018.

Valtion ja kuntien viranomaisten tulee toiminnassaan ottaa huomioon valtakunnalliset alueidenkäyttötavoitteet ja edistää niiden toteuttamista. Viranomaisten on myös arvioitava

toimenpiteidensä vaikutuksia valtakunnallisten alueidenkäyttötavoitteiden kannalta. Valtakunnalliset tavoitteet huomioidaan rinnakkain MRL 39 §:ssä yleiskaavalle asetettujen sisältövaatimusten kanssa.

Valtakunnalliset alueidenkäyttötavoitteet on jaettu viiteen kokonaisuuteen:

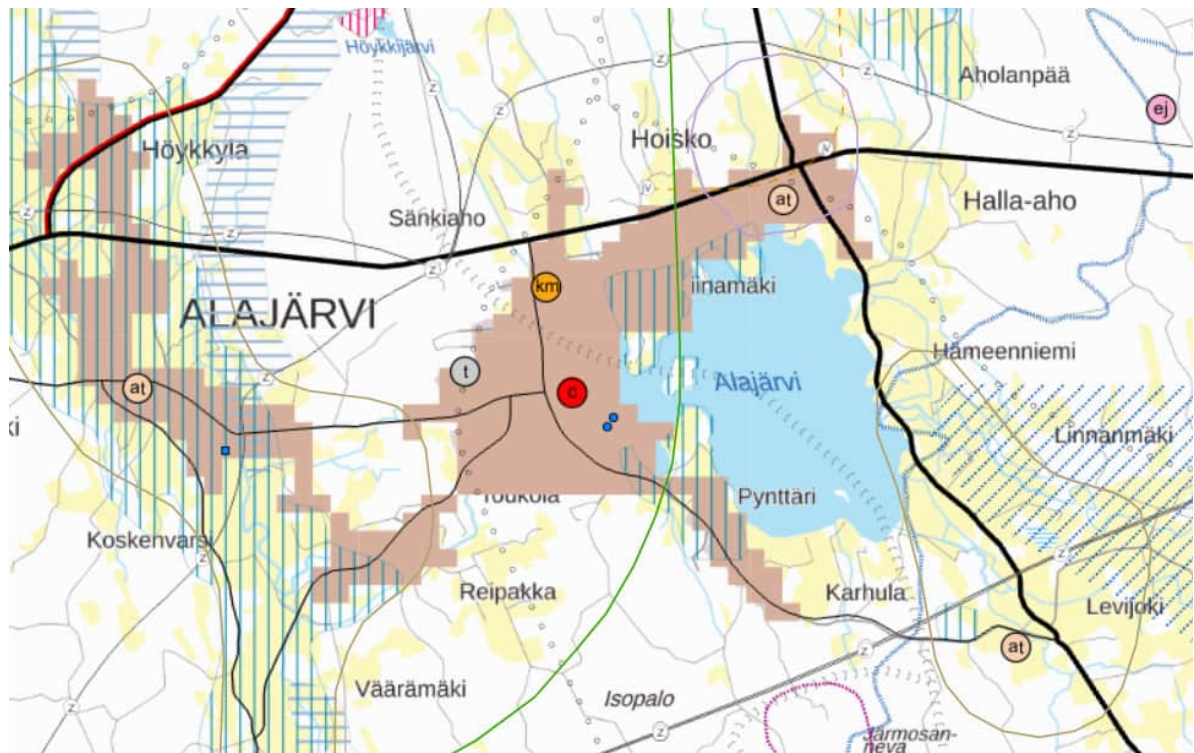
- Toimivat yhdyskunnat ja kestävä liikkuminen
- Tehokas liikennejärjestelmä
- Terveellinen ja turvallinen elinympäristö
- Elinvoimainen luonto- ja kulttuuriympäristö sekä luonnonvarat
- Uusiutumiskykyinen energiahuolto

4.2 Maakuntakaava

Alajärven kaupunki kuuluu Etelä-Pohjanmaan liiton alueeseen, jolla on voimassa 23.5.2005 vahvistettu maakuntakaava. Tuulivoimaa käsittelevä vaihemaakuntakaava I on vahvistettu 31.10.2016. Kauppaa, liikennettä ja keskustatoimintoja käsittelevä vaihemaakuntakaava II on tullut voimaan 11.8.2016 ja kauppaa käsittelevä vaihemaakuntakaavan II muutos 21.4.2020. Turvetuotantoa, suoluonnon suojelua, bioenergialaitoksia, puuterminaleja ja puolustusvoimien alueita käsittelevä vaihemaakuntakaava III on hyväksytty maakuntavaltuustossa 3.12.2018. Alla on esitetty alueella voimassa olevat maakuntakaavan ja vaihemaakuntakaavojen kaavamääräykset.

Alajärven keskusta on osoitettu keskustatoimintojen alueena (c), jolla osoitetaan seudullista merkitystä omaavan kuntakeskuksen ydinalue. Keskustatoimintojen alueella on asutuksen lisäksi hallintoon, palveluihin ja kauppaan liittyviä toimintoja. Keskusta sekä suunnittelualueen länsi- ja pohjoisosat sijoittuvat pääosin taajamatoimintojen alueelle, joka koskee yhdyskuntarakenteen seurantajärjestelmän (YKR) mukaista olemassa olevaa taajama-asutusrajausta vuodelta 2000.

Alajärven pohjoisen sisääntulotien yhteyteen on osoitettu merkitykseltään seudullinen vähittäiskaupan suuryksikön kohdemerkintä (km), jolla osoitetaan vähintään seudullisesti merkittävä vähittäiskaupan suuryksikön alue, joka ei sijoitu keskustatoimintojen alueelle.



Kuva 1. Ote maakuntakaavayhdistelmästä 2020

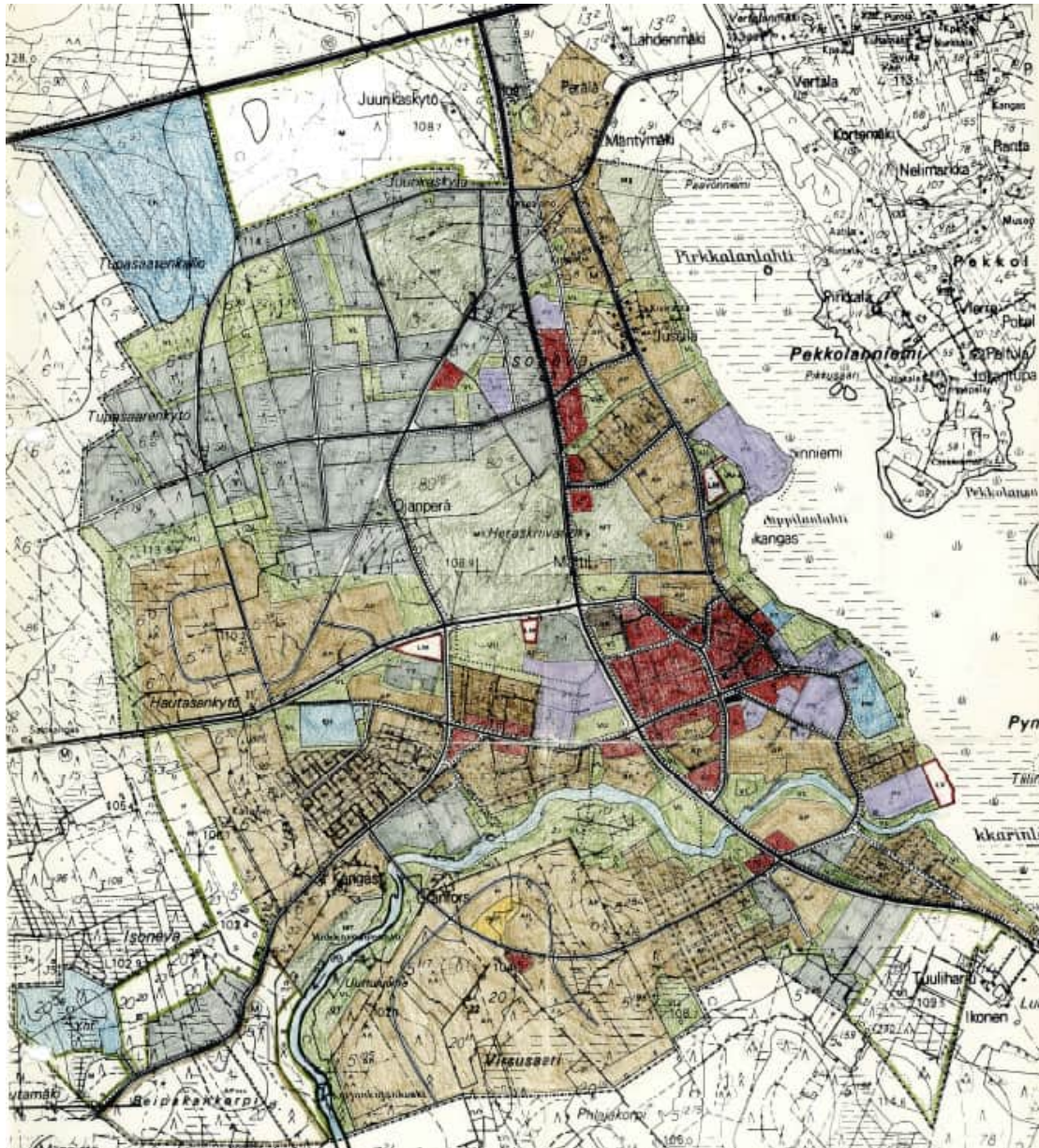
Hoiskoon on osoitettu teollisuuden kehittämisen kohdealue (tk) ja Alajärven keskustan länsiosaan teollisuus- ja varastoalueiden kohdemerkintä (t). Hoiskon kylä on osoitettu aluerakenteen kannalta tärkeänä talouskylänä (at). Suunnittelualueen länsiosa sisältyy Alajärven, Evijärven, Lappajärven ja Vimpelin alueelle osoitettuun matkailun vetovoima-alueeseen (mv). Suunnittelualueen kaakkoisosan alue sijoittuu Levijoen maaseudun kehittämisen kohdealueeseen (mk-1) ja länsiosa Kurejoikilaakson kulttuurimaiseman maaseudun kehittämisen kohdealueeseen (mk-2).

Maakuntakaavassa alueelle sijoittuvat maakunnallisesti merkittävät Pynttärinniemen–Pappilanlahden sekä Pekonniemen–Talpakanniemen maisema-alueet sekä valtakunnallisesti merkittävät kulttuurihistoriallisesti arvokkaat kohteet: Alajärven Aaltokeskus ja Alajärven kirkon miljöö.

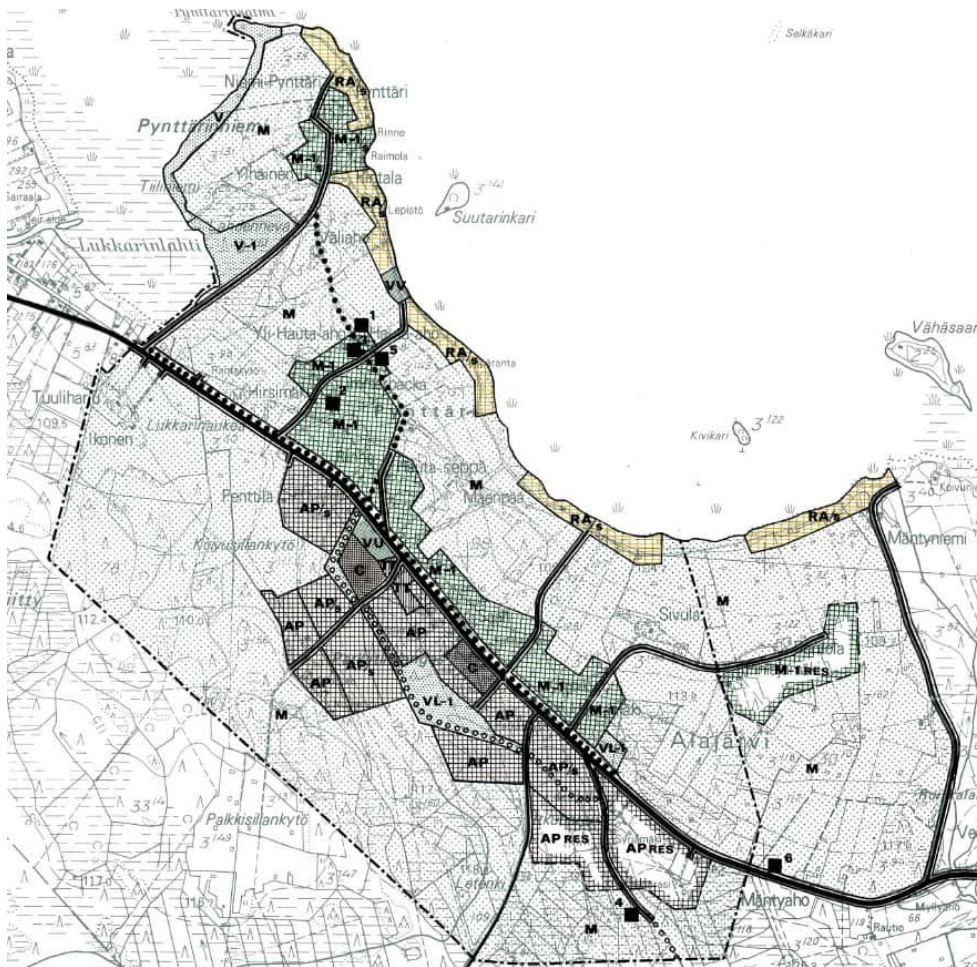
Maakuntakaavassa Lapuantie/Kyyjärventie on osoitettu valtatieksi ja Vimpelintie/Levijoentie kantatienä ja Alajärventie, Kurejoentie sekä Koskenvarrentie tärkeinä yhdystienä. Valtatien 16 pohjoispuolelle on merkitty siirtoviemärin tarve (jv) Rannilasta–Luoma-aholta Alajärvelle ja alueen länsiosaan on osoitettu 110 kV voimajohtoja. Alueen läpi on merkitty ohjeellinen moottorikelkkailun runkoreitti Lappajärvi–Alajärvi–Soini sekä ohjeellinen ulkoilureitti Lakeaharju–Valkealampi.

4.3 Yleiskaavat

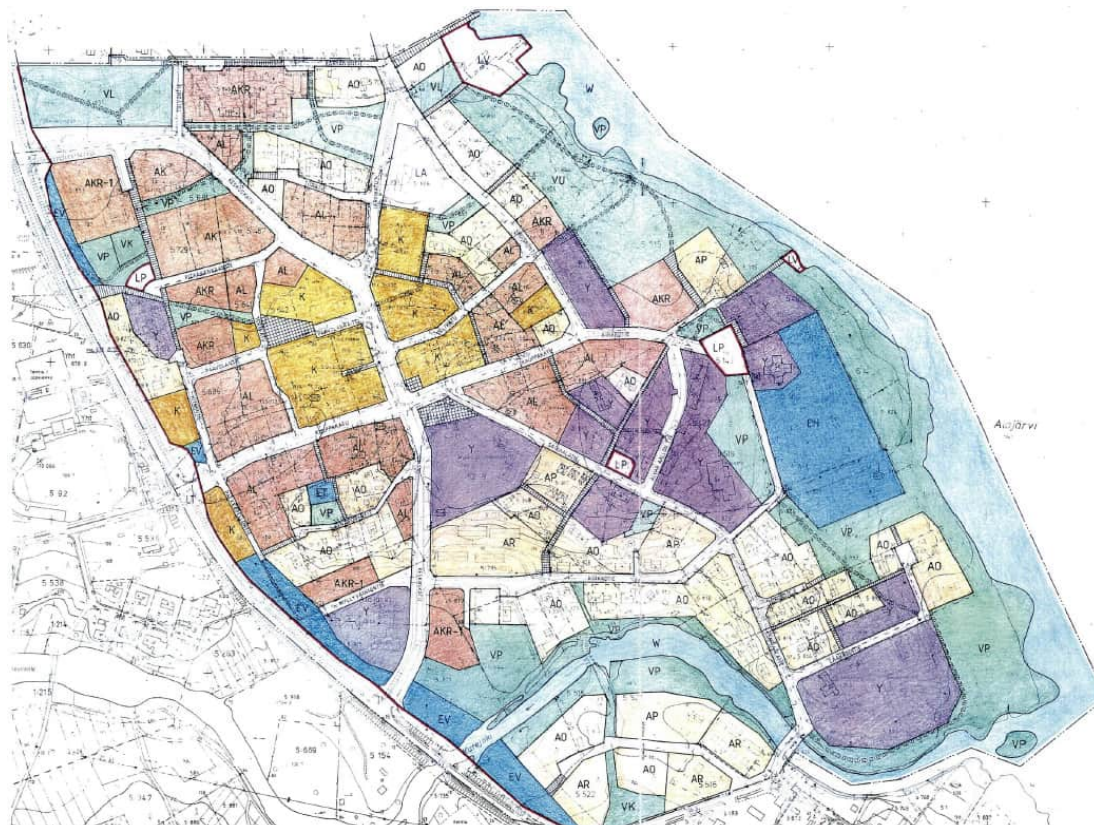
Alueella ovat voimassa kaupunginvaltuuston vuonna 1984 hyväksymät (oikeusvaikutuksettomat) Kirkonseudun ja Pynttärin osayleiskaavat sekä kaupunginvaltuuston vuonna 1994 hyväksymä (oikeusvaikutukseton) Alajärven ydinkeskustan yleiskaava. Alueelle on yleiskaavoissa osoitettu asuntoalueita (AK, AKR, AKR-1, AP, AP/s, AR, AO, AL), keskusta- ja palvelutoimintojen alueita (C, K), julkisten palvelujen ja hallinnon alueita (PY, Y), teollisuus- ja varastoalueita (T, T-1, TT), virkistysalueita (V, V-1, VP, VL, VL-1 VK, VU, VV), loma-asuntoalueita sekä ryhmäpuutarha- ja palstaviljelyalueita (RA, RA/s, RP), liikennealueita (LT, LM, LV, LP, LA), yhdyskuntateknisen huollon alueita (ET), kaatopaikka-alueita (EK), hautausmaa-alueita (EH), suojaviheralueita (EV), maa- ja metsätalousalueita (M, M-1, M-1/s, MT) sekä vesialueita (W).



Kuva 2. Ote Kirkonseudun osayleiskaavasta, hyväksytty 1984



Kuva 3. Ote Pyttäriin osayleiskaavasta, hyväksytty 1984



Kuva 4. Ote Ydinkeskustan osayleiskaavasta, hyväksytty 1994

4.4 Asemakaavat ja ranta-asemakaavat

Keskustan, Pynttärin ja Hoiskon alueella on voimassa yhteensä noin 64 asemakaavaa. Lisäksi suunnittelualueella on voimassa viisi ranta-asemakaavaa, jotka sijoittuvat Pynttäriin, Hännisenniemeen, Hämeenniemeen sekä Lassinlahden rantaan.

9:33:17



Kuva 5. Ote asemakaava- ja ranta-asemakaavayhdistelmästä.

4.5 Rakennusjärjestys

Järvi-Pohjanmaan rakennusjärjestys on tullut voimaan 1.6.2011.

5. SELVITYKSET

5.1 Laadittavat selvitykset

Osayleiskaavaa varten laaditaan erillisselvityksinä kaupallinen selvitys, maisema- ja kulttuuriympäristöselvitys, muinaismuistoselvitys, liikenne- ja meluselvitys, rantarakentamisen mitoitusselvitys, hulevesiselvitys sekä luontoselvitys. Lisäksi suunnittelussa hyödynnetään muita olemassa olevia selvityksiä, suunnitelmia ja lausuntoja.

5.2 Valtakunnalliset selvitykset ja inventoinnit

- Alajärven aaltokeskus, Alajärven kirkon miljöo sekä Nelimarkka-museo ja Eero Nelimarkan huvila on luetteloitu valtakunnallisesti merkittävänä rakennettuina kulttuuriympäristöinä Museoviraston / Ympäristöministeriön RKY-luettelossa vuodelta 2009.
- Suunnittelualueelle sijoittuvat maakunnallisesti arvokkaat Pynttärinniemen–Pappilanlahden ja Pekonniemen–Talpakanniemen maisema-alueet sekä vähäisiltä osin Lappajärven–Kurejokilaakon maisema-alue.

Maakunnallisesti arvokkaiden maisema-alueiden päivitysinventoinnissa (2014) on esitetty yhdistettäväksi Pynttärinniemen–Pappilan alueen ja Pekkolanien–Talpakanniemen maakunnallisesti arvokkaat maisema-alueet Alajärven kulttuurimaisema-alueeksi, jonka rajausta on

tarkistettu Pynttärinniemen–Pappilanlahden alueella ja vähäiseltä osin Pekkolanniemen–Talpakanniemen alueella.

Maakunnallisesti arvokkaiden maisema-alueiden inventoinnissa (2013) on esitetty maakunnallisesti arvokkaan Lappajärven–Kurejokilaakson kulttuurimaiseman rajaukseen muutoksia ja alue on jaettu Lappajärven kulttuurimaisemaksi ja Kurejokilaakson kulttuurimaisemaksi. Kurejokilaakson kulttuurimaisema ulottuu vähäiseltä osin suunnittelualueelle Koskenvarren alueella.

Maakunnallisesti arvokkaiden kulttuuriympäristöjen inventoinnit käsitellään maakuntahallituksessa ja –valtuustossa. Päivityksiä ei ole vielä virallisesti vahvistettu.

5.3 Muut kaavoituksessa hyödynnettävät selvitykset, suunnitelmat ja lausunnot

- Etelä-Pohjanmaan maakunnallinen rakennusinventointi 2016-2017 on Etelä-Pohjanmaan liiton ja Etelä-Pohjanmaan maakuntamuseon yhteistyössä laatima maakuntakaavan taustaselvitys. Inventoinnin tarkoituksena oli päivittää ja täydentää aiemmin laadittuja maakunnallisia inventointeja ja tuoda listalle uusia kohteita. Inventoinnissa on huomioitu suunnittelualueella olevat alueet; Alajärven keskusta, Pynttärinniemen kulttuuriympäristö, Tallbackanniemen kulttuuriympäristö, Tuluutin kotiseutumuseo ja sairaalan puisto.
- Alueelta on inventoitu kohteita ja alueita yleis- ja maakuntakaavoitusta varten: Etelä-Pohjanmaan maakunnallinen inventointi 2016, Etelä-Pohjanmaan liitto 2016, Alajärven keskustan osayleiskaava-alueen inventointi 2012, Alajärven kaupunki 2012. Lähde: KIOSKI-inventointitietojärjestelmä.
- Maaseudun kulttuurimaisemat ja maisemanähtävyydet, Ehdotukset Pohjanmaan, Etelä- ja Keski-Pohjanmaan maakunnallisesti arvokkaiksi maisema-alueiksi 2013. Pohjanmaan liitto, Etelä-Pohjanmaan liitto ja Keski-Pohjanmaan liitto.
- Maaseudun kulttuurimaisemat ja maisemanähtävyydet, Ehdotukset Etelä-Pohjanmaan maakunnallisesti arvokkaiksi maisema-alueiksi, osa 2, Päivitys- ja täydennysinventointi 2014. Etelä-Pohjanmaan liitto.
- Etelä-Pohjanmaan vedet nyt ja tulevaisuudessa. Nuotio, Länsi-Suomen ympäristökeskus 2008.
- Järvi-Pohjanmaan vesihuollon kehittämissuunnitelman päivittäminen viemäriverkoston osalta 2010
- Etelä-Pohjanmaan pääteiden logistiikka- ja maankäyttöselvitys, Liikennevirasto 2011
- Järvisuodun liikenneturvallisuussuunnitelma, Alajärvi, Evijärvi, Lappajärvi, Soini, Vimpeli, Talentek 2011
- Rakennemalli 2040, Etelä-Pohjanmaan liitto
- Alajärven keskustan rakennemalli 14.5.2012
- Järvi-Pohjanmaan alueidenkäytön suunnitelma 2012
- Alajärven elinkeino-ohjelma 2016
- Alajärven kaupungin strategia KV 27.11.2017
- Alajärven kaupungin kaavoituskatsaus 2018
- Etelä-Pohjanmaan elinkeino-, liikenne- ja ympäristökeskuksen lausunto 17.8.2018 tulvien huomioon ottamisesta Alajärven keskustan ja lähiympäristön osayleiskaavan alueella.

6. ARVIOITAVAT VAIKUTUKSET

Osayleiskaavoituksen yhteydessä arvioidaan MRL 9 §:n ja MRA 1 §:n mukaisesti kaavan toteuttamisen aiheuttamia välittömiä ja välillisiä vaikutuksia ympäristöön.

Vaikutusten arvioinnin pohjana käytetään tehtyjä selvityksiä ja asiantuntijoiden sekä osallisiksi määriteltujen kannanottoja. Arvioitavia vaikutuksia ovat vaikutukset maisemaan, luontoon ja kulttuuriympäristöön sekä vaikutukset yhdyskunnan rakenteeseen ja toimintoihin, yhdyskuntatalouteen ja sosiaalisiin oloihin sekä liikenteeseen.

Alustavasti osayleiskaavan vaikutusalueeseen kuuluu suunnittelualue lähiympäristöineen.

7. MITEN TIEDOTETAAN JA KETÄ KUULLAAN TYÖN AIKANA

7.1 Osalliset

Osallisia ovat alueen maanomistajat, asukkaat ja yrittäjät sekä muut, joiden asumiseen, työntekoon tai muihin oloihin kaava saattaa huomattavasti vaikuttaa. Osallisia ovat myös viranomaiset ja yhteisöt, joiden toimialaa kaavoitus käsittelee. Osallisilla on oikeus ottaa osaa kaavan valmisteluun, arvioida sen vaikutuksia ja lausua kaavasta mielipiteensä (MRL 62 §).

Asukkaat ja loma-asukkaat	Yritykset ja yhteisöt	Viranomaistahot
Alajärven kaupungin asukkaat Vaikutusalueen loma-asukkaat	Maataloustuottajain Alajärven yhdistys ry Metsänhoitoyhdistys Suomenselkä	Etelä-Pohjanmaan elinkeino-, liikenne- ja ympäristökeskus (ELY) Etelä-Pohjanmaan liitto
Maanomistajat Kaava-alueen ja siihen rajoitettujen alueiden maanomistajat, jakokunnat ja alueiden haltijat	Alajärven Sähkö Oy Alajärven yrittäjät ry Telia Oyj Elisa Oyj	Seinäjoen museot Museovirasto Etelä-Pohjanmaan pelastuslaitosliikelaitos Väylävirasto
Muut osalliset ja osalliseksi ilmoittautuvat Ne, joiden asumiseen, työntekoon tai muihin oloihin kaava saattaa huomattavasti vaikuttaa	Muut mahdolliset yritykset ja yhteisöt	Muut viranomaiset harkinnan mukaan Alajärven kaupunki Kaupunginvaltuusto Kaupunginhallitus Tekninen lautakunta Sivistyslautakunta Järvi-Pohjanmaan perusturvalautakunta Järviseudun jätelautakunta Rakennustarkastaja Ympäristösihteeri Terveystarkastaja

7.2 Tiedottaminen

Kaavoituksen vireille tulosta ja osallistumis- ja arviointisuunnitelman sekä kaavan ja siihen liittyvän suunnittelumateriaalin nähtävilläolosta tiedotetaan kaupungin ilmoitustaululla, kaupungin internet-sivustolla <http://www.alajarvi.fi> sekä JÄRVISEUTU-lehdessä jäljempänä olevan aikataulun mukaisesti.

Kaavoitusprosessiin mahdollisesti myöhemmin tulleista oleellisista muutoksista tiedotetaan vastavasti.

8. MITEN JA MILLOIN VOI OSALLISTUA

8.1 Osallistuminen

Kaavoituksen kuluessa osallisilla on tilaisuus mielipiteen esittämiseen mm. osallistumis- ja arviointisuunnitelman, kaavaluonnoksen ja kaavaehdotuksen nähtävillä olon aikana sekä mahdollisissa yleisötilaisuuksissa.

Kaavan nähtävillä olossa kaavoitukseen liittyvä materiaali on nähtävillä Alajärven kaupungin teknisessä toimistossa (käyntiosoite: Koulupolku 4, postiosoite: Sahapolku 49, 62900 Alajärvi) sekä internetissä osoitteessa www.alajarvi.fi (Asuminen ja ympäristö>Kaavoitus>Vireillä olevat kaavat).

Osallistumis- ja vuorovaikutusmenettelyn aikataulu on esitetty kuvan 5 taulukossa.

8.2 Viranomaisyhteistyö

- Kaavoituksen aloitusvaiheessa on 5.2.2019 järjestetty työneuvottelu ELY-keskuksen Liikenne-vastuualueen kanssa. Lisäksi on järjestetty viranomaisneuvottelu 14.2.2019 sekä viranomaisten työneuvottelu 9.10.2020.
- Kaavaluonnoksen nähtävillä olon yhteydessä pyydetään viranomaisten kannanotot lausuntomenettelyä käyttäen keväällä 2021.
- Kaavaluonnokseen tehtävien tarkistusten jälkeen osayleiskaavaehdotus asetetaan nähtäville ja siitä pyydetään viranomaisten lausunnot syksyllä 2021.
- Kaavaehdotuksen nähtävillä olon jälkeen järjestetään tarvittaessa viranomaisneuvottelu.

9. KUKA VALMISTEE JA OHJAA

Kaavan laatiminen tapahtuu konsulttityönä Ramboll Finland Oy:n Seinäjoen toimistossa. Vuorovaikutuksen järjestäminen ja kaavoitustyön ohjaus tapahtuu Alajärven kaupungin toimesta.

Hallintokäsittely tapahtuu Alajärven kaupungin hallintoelimissä. Kaavaehdotuksen nähtävillä olossa jätetyistä muistutuksista toimitetaan perusteltu vastine asianosaisille. Kaavan hyväksymisestä ilmoitetaan muistutuksen tekijöille (MRL 67 §).

Osayleiskaavoitus	Osallistuminen	Tiedottaminen	Ajankohta
Viranomaisneuvottelu	MRL 66 §, MRA 18 §	Kutsu	14.2.2019
Kaavoituksen vireilletulosta ja osallistumis- ja arviointisuunnitelmasta tiedottaminen	Mahdollisuus antaa palautetta osallistumis- ja arviointisuunnitelmasta (MRL 62 §, MRL 63 §)	Kuulutus Paikallislehti	05/2019
Yleisötilaisuus	Informaatiotilaisuus	Kuulutus Paikallislehti	20.11.2019
Asukaskysely	Kaikille avoin internet-kysely kaavan tavoitteista	Kaupungin kotisivut	13.11.-5.12.2019
Viranomaistyöneuvottelu		Kutsu	9.10.2020
Kaavaluonnos virallisesti nähtävillä. Lausuntopyynnöt.	Mahdollisuus mielipiteen esittämiseen (MRL 62 §, MRA 30 §) Lausunnot	Kuulutus Paikallislehti	03-04/2021
Yleisötilaisuus		Kuulutus Paikallislehti	03/2021
Tekninen lautakunta käsittelee luonnoksesta saatuja lausuntoja ja mielipiteitä ja päättää ehdotuksen nähtäville asettamisesta			09/2021
Kaavaehdotus virallisesti nähtävillä 30 päivää. Lausuntopyynnöt.	Lausunnot Mahdollisuus muistutukseen /Muutosesitys	Kuulutus Paikallislehti	09-10/2021
Viranomaisneuvottelu tarvittaessa	MRL 66 §, MRA 18 §	Kutsu	10-11/2021
Osayleiskaavan hyväksymiskäsittely Alajärven kaupungin valtuustossa	Mahdollisuus valittaa hyväksymispäätöksestä Vaasan hallinto-oikeuteen	Kuulutus hyväksymispäätöksestä	loppuvuodesta 2021

Kuva 5. Osallistuminen ja tiedottaminen

10. MISTÄ SAA TIETOA

Suunnittelutyöhön liittyviä lisätietoja saa Alajärven kaupungin Kaavoitus ja mittaus -osastolta.

Alajärven kaupunki
Kaavoitus ja mittaus
Sahapolku 49
62900 Alajärvi

Kaavoituspäällikkö Kirsi Haapa-aho
puh. 06 2412 2274, 044 297 0264
sähköposti: kirsi.haapa-aho@alajarvi.fi

Ramboll Finland Oy
Alue- ja kaupunkisuunnittelu
Kauppatori 1–3 F
60100 Seinäjoki

Ryhmäpäällikkö Juha-Matti Märijärvi
puh. 040 825 6260
sähköposti: juha-matti.marijarvi@ramboll.fi

Tietoa kaavoituksesta on saatavissa myös kaupungin internet-osoitteesta www.alajarvi.fi
Yleistietoa kaavoituksesta löytyy ympäristöhallinnon verkkopalvelusta www.ymparisto.fi > Maan-
käyttö ja rakentaminen.