

Vastaanottaja
Alajärven kaupunki

Asiakirjatyyppi
KÄYTTÄJÄKYSelyn RAPORTTI

Päivämäärä
12.10.2021

ALAJÄRVEN KAUPUNKI

KIRKONSEUDUN ASEMAKAAVAN MUUTOS

KOULUKESKUKSEN ALUE

KÄYTTÄJÄKYSelyn RAPORTTI



Päivämäärä **12.10.2021**
Laatija **Tanja Tarkkanen, Päivi Märjenjärvi, Anne Koskela,
Mikko Uljas, Stina Karhunmaa**
Tarkastaja **Anne Koskela**
Kuvaus **Käyttäjäkyselyn raportti**

Viite 1510060248

SISÄLTÖ

1. TAUSTA	3
2. KYSELYN TOTEUTUS	3
3. KYSELYN TULOKSET	4
3.1 Vastaajan taustatiedot	4
3.2 Kulkeminen ja liikennereitit, pysäköinti	5
3.3 Vaarallinen paikka	17
3.4 Toimintojen sijoittaminen	20
3.5 Väitteet	24
3.6 Yhteenveto	25

Kansikuva: Viistokuva Alajärven kaupunki 2017, kuvaa muokattu nykytilannetta vastaavaksi (Ramboll)

1. TAUSTA

Alajärven kaupunki laatii asemakaavaa Alajärven koulukeskuksen alueelle. Tavoitteena on muuttaa asemakaavaa siten, että se ohjaa alueen maankäyttöä mm. opetustoiminnan, liikunnan, asumisen, liikenteen, pysäköinnin sekä virkistyksen osalta. Samalla on tarkoitus mahdollistaa turvallinen, terveellinen ja viihtyisä ympäristö alueen toiminnoille. Lisäksi alueelta purettujen rivitalojen tilalle tutkitaan kerrostalo- tai virkistysalueiden sijoittamista. Asemakaavoitusta varten laaditaan yleissuunnitelma, jossa tutkitaan koulukeskuksen opiskelutoiminnan tukemista ja kehittämistä varten virkistys-, urheilu- ja piha-alueiden, saatto-, oppilas- ja koulubussien liikennöintiä sekä pysäköintialueita. Samalla yleissuunnitelmassa tutkitaan lähialueella mahdollisen uudisasumisen sijoittamista ja muita aluevarauksia.

Alueen käyttäjien näkemyksiä suunnittelussa huomioitavista asioista kartoitettiin käyttäjäkyselyllä, joka toteutettiin nettikyselynä. Tässä raportissa kuvatulla kyselyllä haluttiin selvittää käyttäjien ja alueella asioivien näkemyksiä alueen nykytilasta, liikenteestä ja alueen maankäyttöön liittyvistä toiveista. Kysely toteutettiin toukokuussa 2021 ja tulokset on esitetty tässä raportissa. Kysely oli avoinna 10.5.–31.5.2021. Kyselyä on ohjannut asemakaavan, yleissuunnitelman ja liikenneselvityksen laatijoista muodostettu työryhmä ja kyselyn on toteuttanut Tanja Tarkkanen.

2. KYSELYN TOTEUTUS

Kysely toteutettiin selainpohjaisella Maptionnaire-kyselytyökalulla. Kyselyn linkki jaettiin käyttäjäkunnalle. Vastausaikaa oli 10.5.–31.5.2021 ja vastaajia oli 254. Kysymykset olivat valmiita vastausvaihtoehtoja ja karttavastauksia kuudelta aihealueelta:

1. Vastaajan taustatiedot
2. Liikkuminen alueelle
3. Pysäköinti
4. Vaarallinen paikka
5. Toimintojen sijoittaminen
6. Mielipiteitä väittämiin



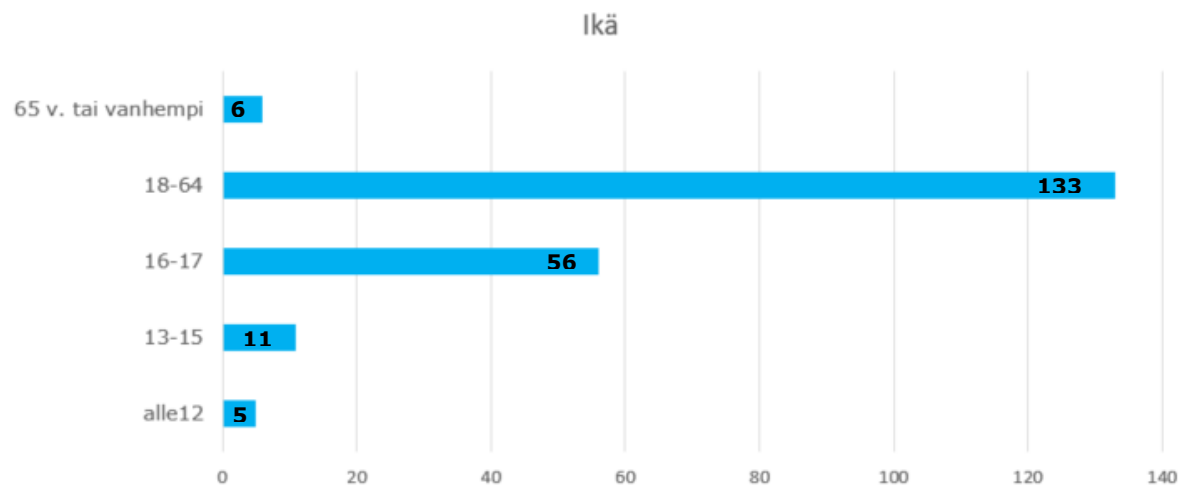
Kuva 1. Suunnittelualan sijainti rajattu punaisella viivalla (Ilmakuva © MML 2017).

3. KYSELYN TULOKSET

3.1 Vastaajan taustatiedot

Kysymys 1. **IKÄ**

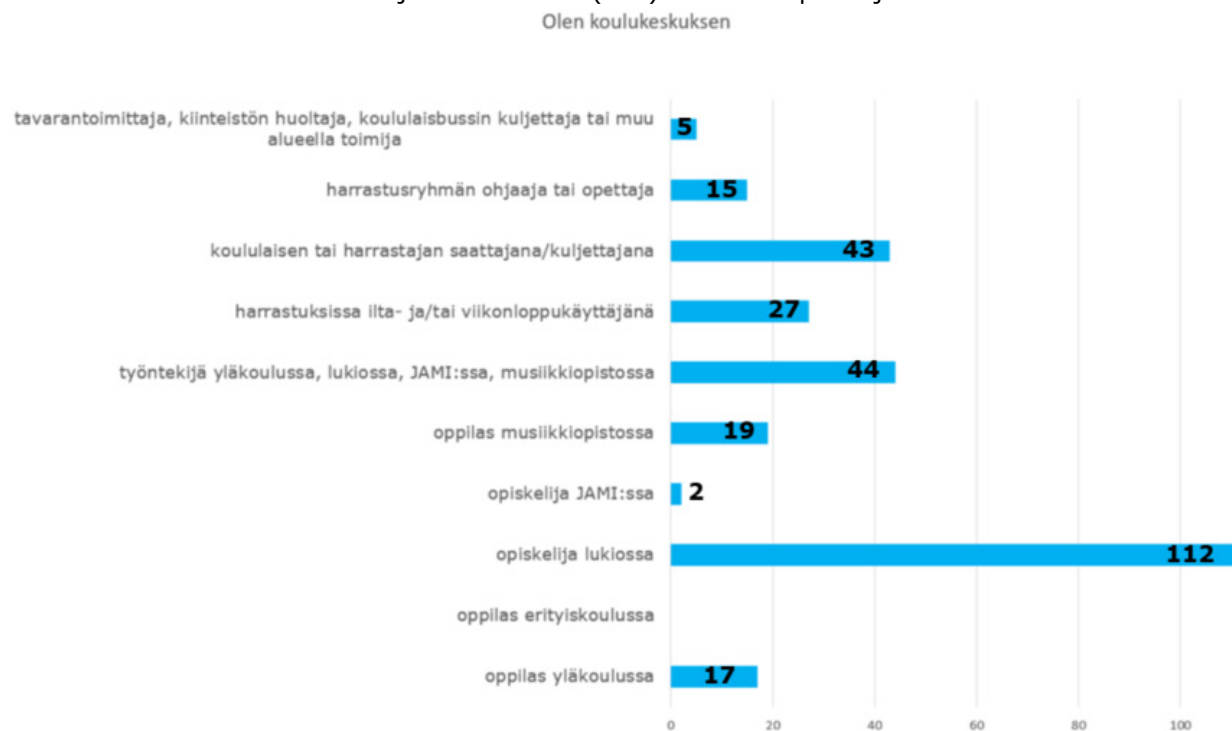
Vastaajista alle 18-vuotiaita oli 72 ja 18 tai sitä vanhempia 139.



Kuva 2. Vastaajan ikä (n=211).

Kysymys 2. **Käyttäjärühmä**

Vastaajien käyttäjäryhmää kysyttiin monivalintakysymyksellä. Halutessaan pystyi valitsemaan useamman vaihtoehdon. Vastaajista suurin osa (112) oli lukion opiskelijoita.



Kuva 3. Vastaajan käyttäjäryhmä (n=284).

3.2 Kulkeminen ja liikennereitit, pysäköinti

Koulukeskukseen kulkemista kysyttiin kahdella kysymyksellä, joissa molemmissa oli valittavissa kuljetavat vuodenaikojen perusteella. Kysymykset olivat jaoteltu sekä arkipäivien ja ilta- ja viikonloppukäytön että vuodenaikojen mukaan.

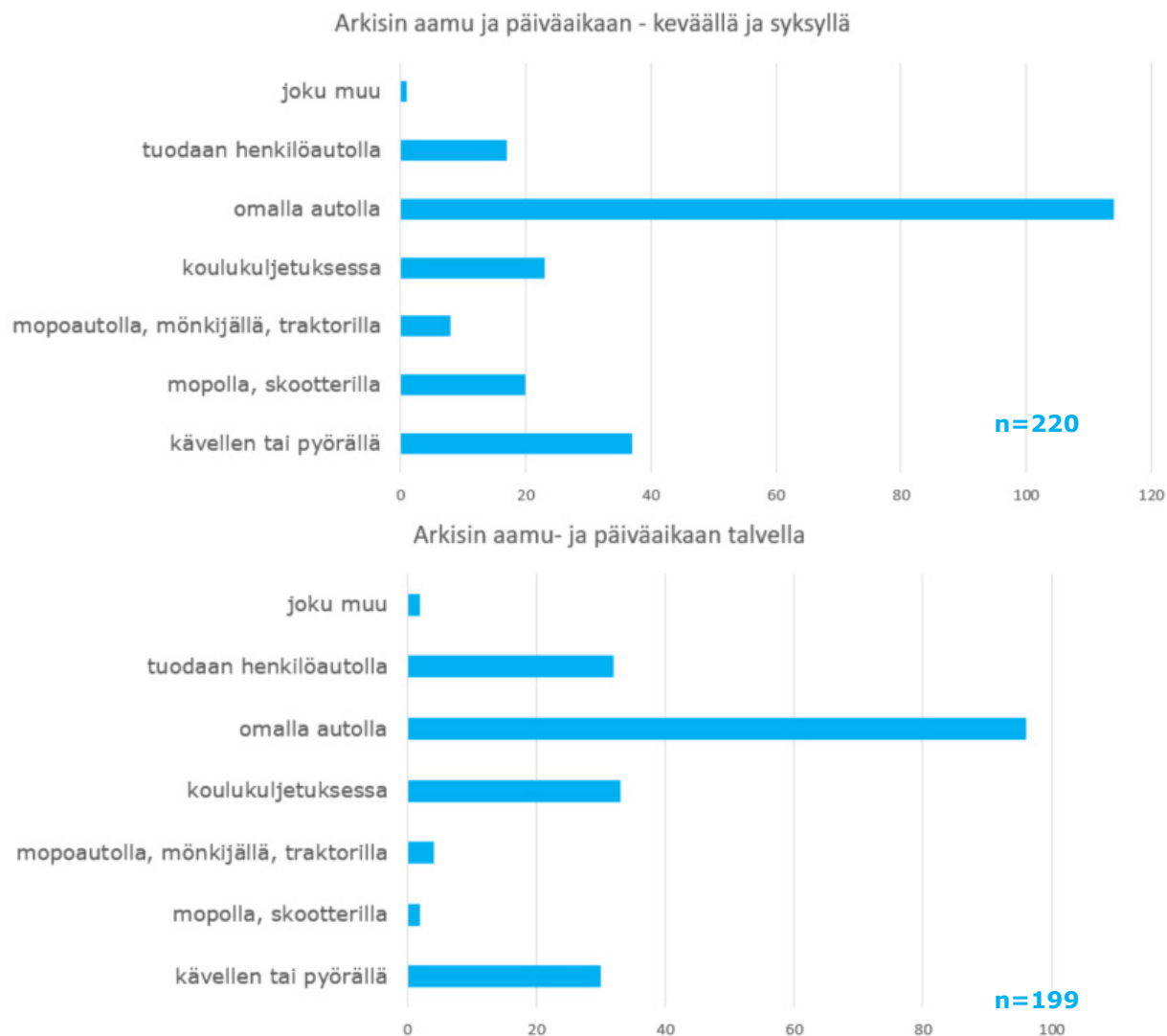
Kysymys 3. Miten kuljet matkat koulukeskukseen? Arkena aamu- ja päiväaikaan?

Keväällä ja syksyllä kuljen enimmäkseen
Talvella kuljen enimmäkseen
Kesällä kuljen enimmäkseen

Kysymys 4. Miten kuljet matkat koulukeskukseen? Iltaisin ja viikonloppuisin?

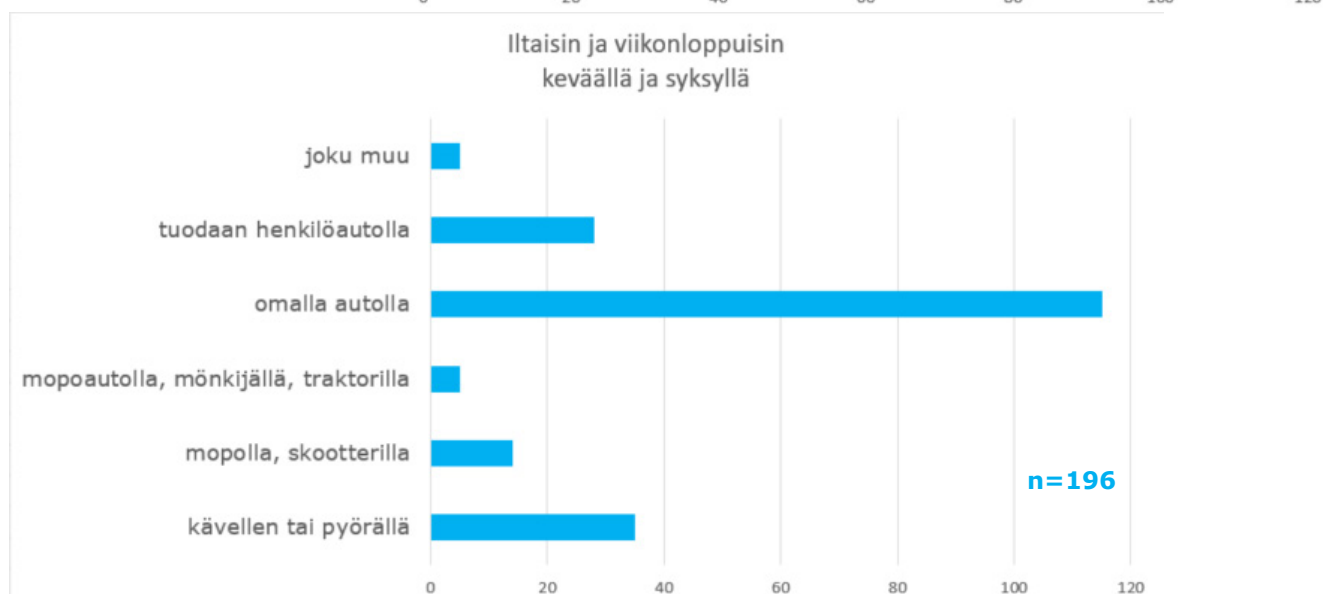
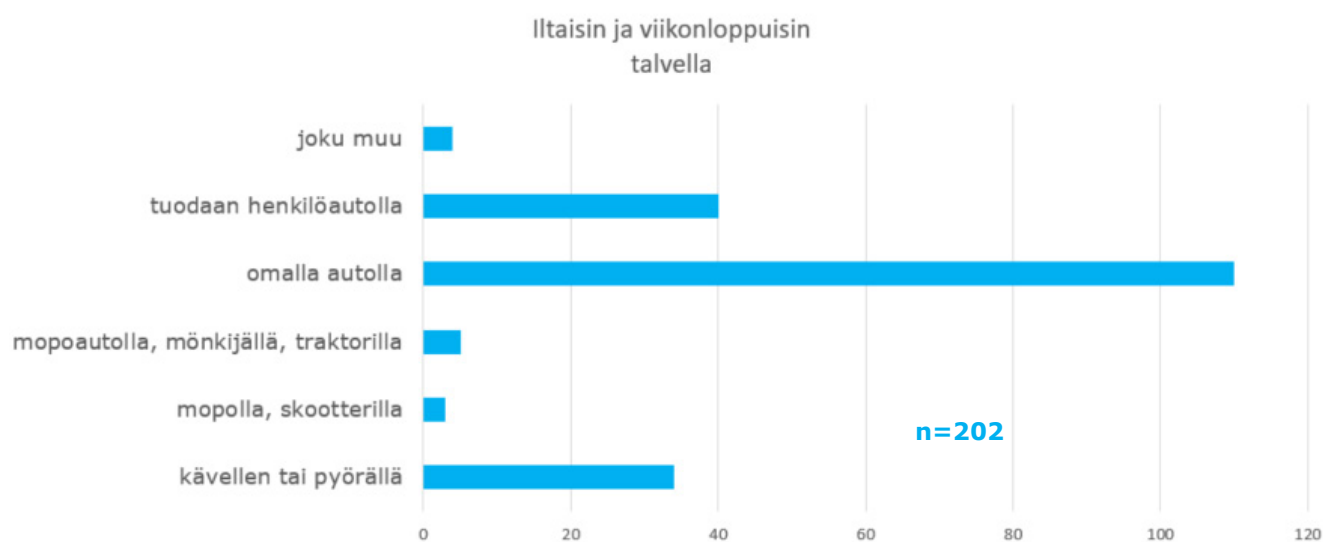
Keväällä ja syksyllä kuljen enimmäkseen
Talvella kuljen enimmäkseen
Kesällä kuljen enimmäkseen

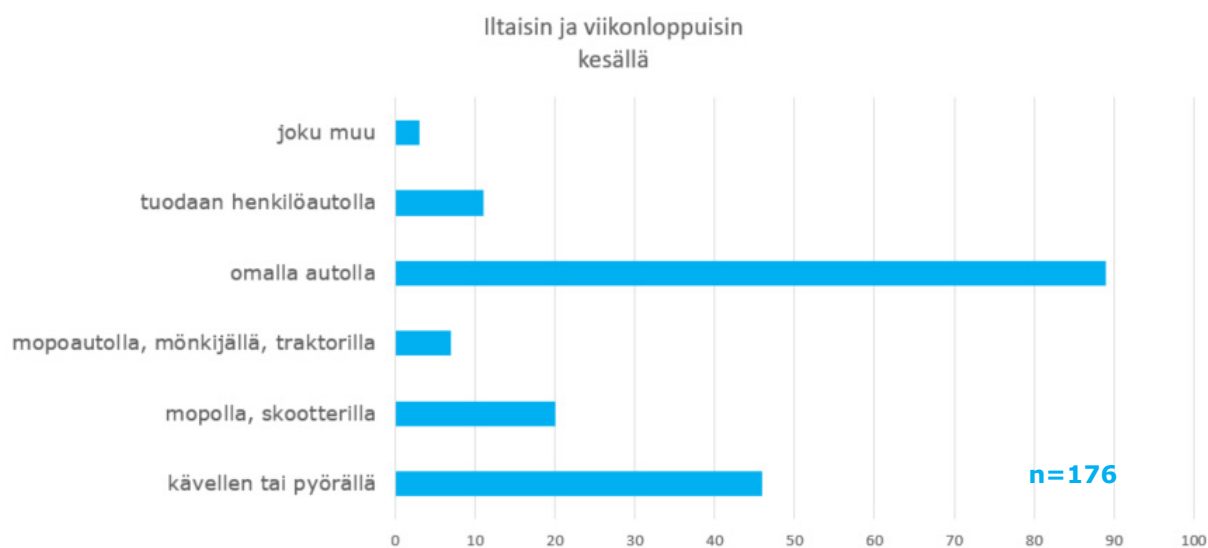
Omalla autolla ilmoitti kaikkina aikoina kulkevänsä suurin osa vastaajista. Henkilöautolla tuonnissa oli eroja niin, että talvella tuotavien määrä lähes kaksinkertaistui. Kävelen ja pyörällä liikuminen oli runsaampaa kesäaikana.



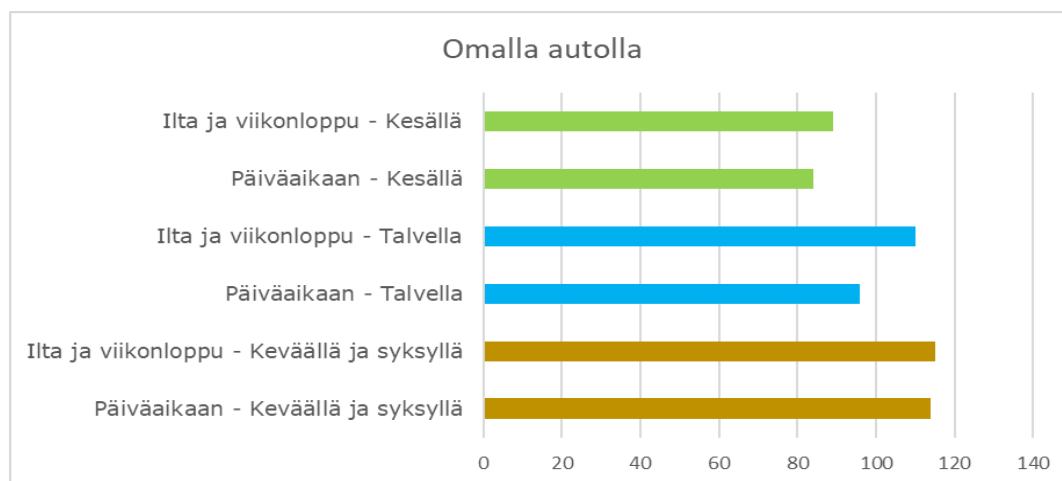


Kuva 4. Kulkeminen päiväaikaan eri vuodenaikoina.

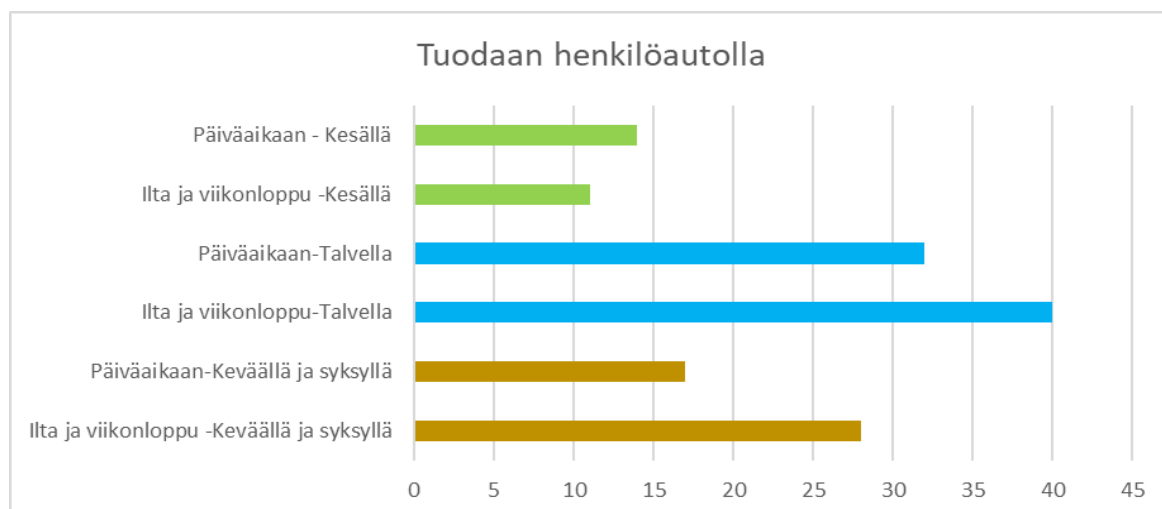




Kuva 5. Kulkeminen iltaisin ja viikonloppuisin eri vuorokauden aikoina.



Kuva 6. Oman auton käytössä ei ole suurta vaihtelua.



Kuva 7. Henkilöautolla tuonti on vähäisintä kesällä ja suurinta talvella ilta- ja viikonloppu-aikaan.

Liikkuminen

Kysymys 5. Tuloreittini


Tulo- ja poistumisreittejä sekä alueella liikkumista kysyttiin karttakysymyksillä. Vastaajilla oli vastauspohjana ilmakuva, johon piirrettiin reitti. Tuloreitteihin antoi vastauksia 140 vastaajaa ja tuloreittejä merkittiin 191. Osa vastaajista ilmoitti tuloreittinsä koko matkan osalta, osa ainoastaan koulualueen läheisyydestä. Vastausaineistossa tarkastellaan reittejä koulualueen lähimpien risteyksien etäisyydeltä. Suurin tulosuunta oli etelästä keskustasta päin. Vastauksissa tuli esille teiden lisäksi myös rannan tuntumassa kulkeva kevyen liikenteen reitti.

Tuloreitit alueelle kulkevat Hoiskontieltä eteläisemmän Kaupintien liittymän kautta ja Pappilanlahden rannan tuntuman jalankulku- ja kevyenliikenteen väylää pitkin etelän suunnasta. (Kuvat 8–9)



Kuva 8. Tuloreitit alueelle. Vasemmalla koko vastausalue, oikealla lähialue. (n=191).

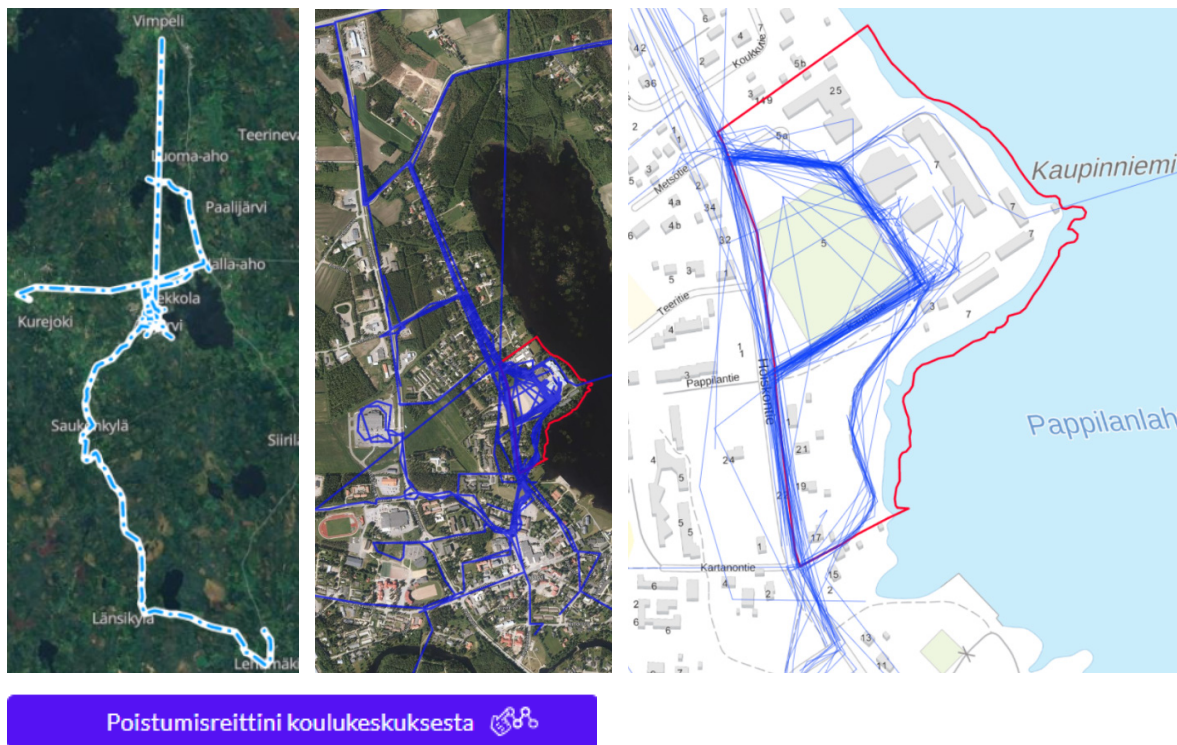


Tuloreitini koulukeskuksen alueelle 

Kuva 9. Tuloreitit alueelle. Vasemmalla ylhäällä opiskelijat (n=90), oikealla ylhäällä harrastajat (n=39), Vasemmalla alhaalla saattoliikenne (n=22) ja oikealla alhaalla työntekijät (n=41).

Kysymys 6. Poistumisreitini

Poistumisreitteihin tuli vastauksia 139 vastaajalta, joista osa ilmoitti tuloreittinsä koko matkan osalta, osa ainoastaan koulualueen läheisyydestä. Vastausaineistossa tarkastellaan reittejä koulualueen lähimpien risteysten etäisyydeltä. Eniten käytetty poistumissuunta oli etelään päin. Vastauksissa tuli teiden lisäksi esiin myös rannan tuntumassa kulkeva kevyen liikenteen reitti. (Kuvat 10–12)



Kuva 10. Poistumisreitit alueelta. Vasemmalla koko vastausalue, keskellä keskusta-alue ja oikealla lähialue. (n=191).



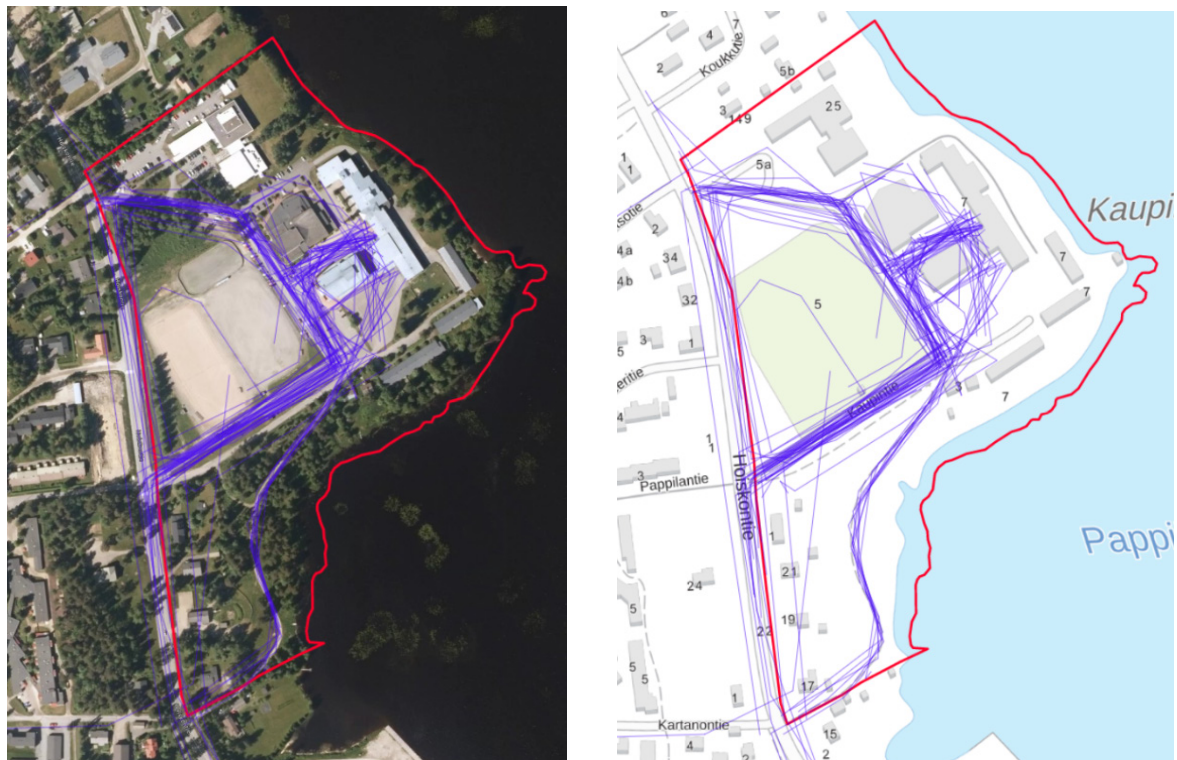
Kuva 11. Poistumisreitit alueelta. Vasemmalla opiskelijoiden vastaukset (n=78), oikealla harrastajien (n=31).




Kuva 12. Poistumisreitit alueelta. Vasemmalla saattoliikenne (n=19) ja oikealla työntekijät (n=20).

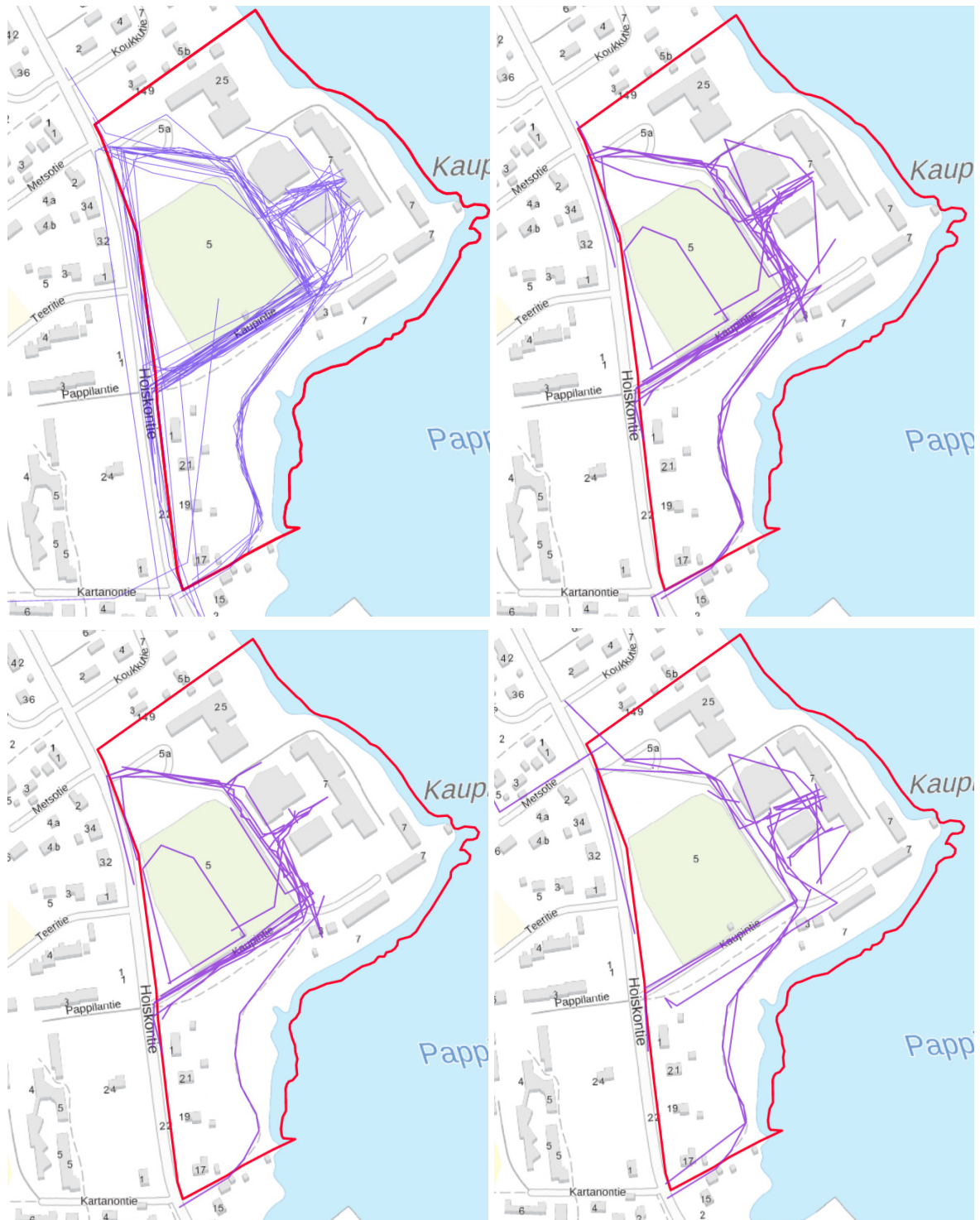
Kysymys 7. Tätä reittiä käytän yleensä, kun liikun alueella

Alueella liikkumisen reitteihin tuli vastauksia 101 vastaajalta. Käytetyin reitti kulki Kaupintien ja rakennusten välisellä alueella (kuvat 13–14).



Tätä reittiä käytän yleensä, kun liikun alueella 

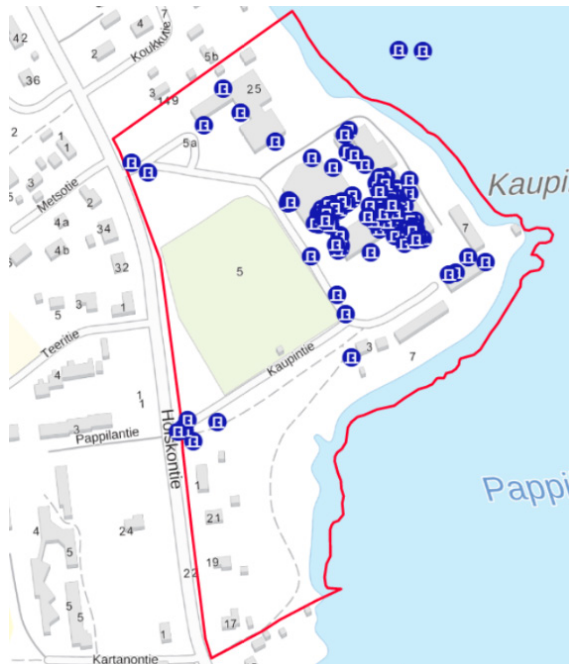
Kuva 13. Reitit alueella. Vasemmalla ilmaokuva, oikealla taustakartta. (n=101).



Kuva 14. Reitit alueella. Vasemmalla ylhäällä opiskelijat (n=55), oikealla ylhäällä harrastajat (n=21), Vasemmalla alhaalla saattoliikenne (n=12) ja oikealla alhaalla työntekijät (n=18).

Kysymys 8: Mitä sisäänkäyntejä käytät

Eniten käytetyt sisäänkäynnit sijoittuivat koulurakennuksen sisäänkäyntien kohdille.



Mitä sisäänkäyntejä käytät?

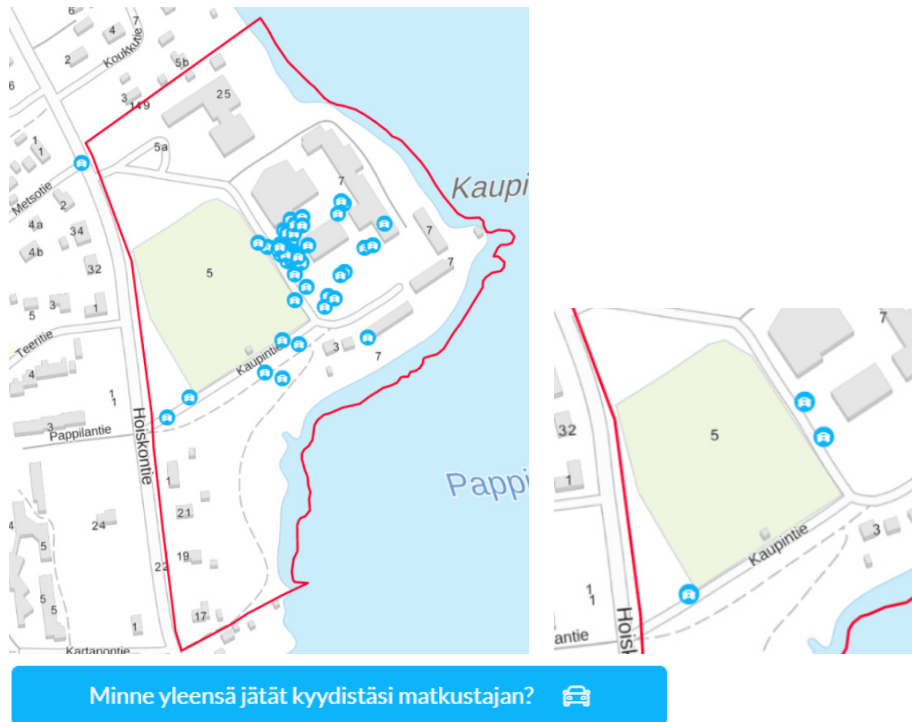
Kuva 15. Käytetyt sisäänkäynnit (n=208).



Kuva 16. Sisäänkäynnit. Vasemmalla opiskelijat (n=113), keskellä harrastajat (vetäjät ja harrastajat (n=25), ja oikealla työntekijät (n=38).

Saattoliikenne**Kysymys 9. Minne yleensä jätät kyydistäsi matkustajan?**

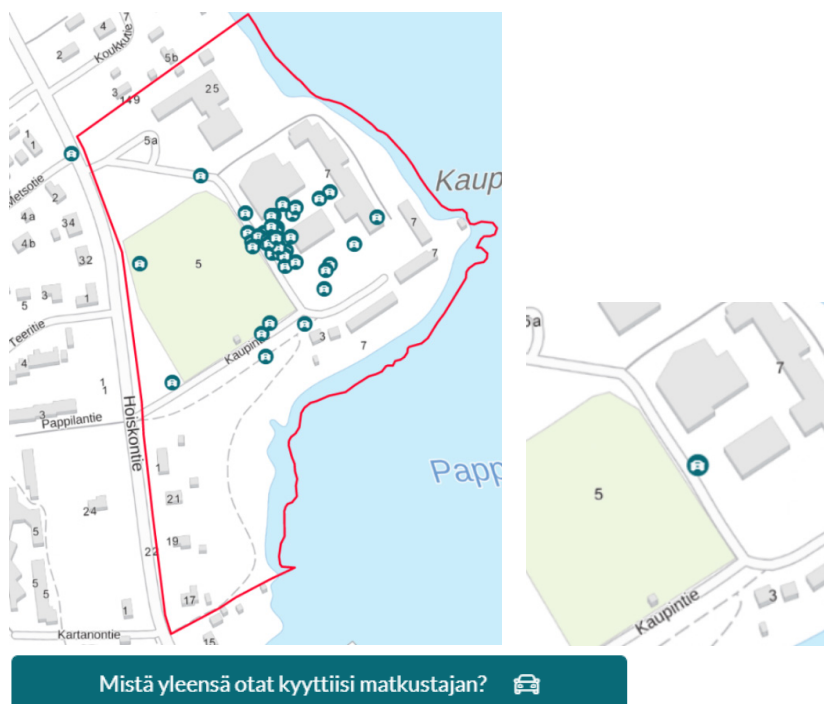
Saattoliikenteen jättöpaikka merkittiin karttavastauksena. Vastauksia saatiin 63 ja suurin keskittymä oli Kaupintien varressa rakennusten kohdalla. Koulukuljetuksen vastaukset sijoittuivat samoille alueille.



Kuva 17. Saattoliikenteen jättöpaikka (n=63) vasemmalla, koulukuljetuksen vastaukset (n=3) oikealla.

Kysymys 10. Mistä yleensä otat kyytiisi matkustajan?

Saattoliikenteen hakupaikka merkittiin karttavastauksena. Vastauksia saatiin 3 ja suurin keskitelmä oli Kaupintien varressa rakennusten kohdalla.



Kuva 18. Saattoliikenteen hakupaikka (n=53) vasemmalla, koulukuljetuksen vastaus (n=1) oikealla.

Kysymys 11. Mikä olisi paras jättö-/kyytiinnoisupaikka saattoliikenteelle?

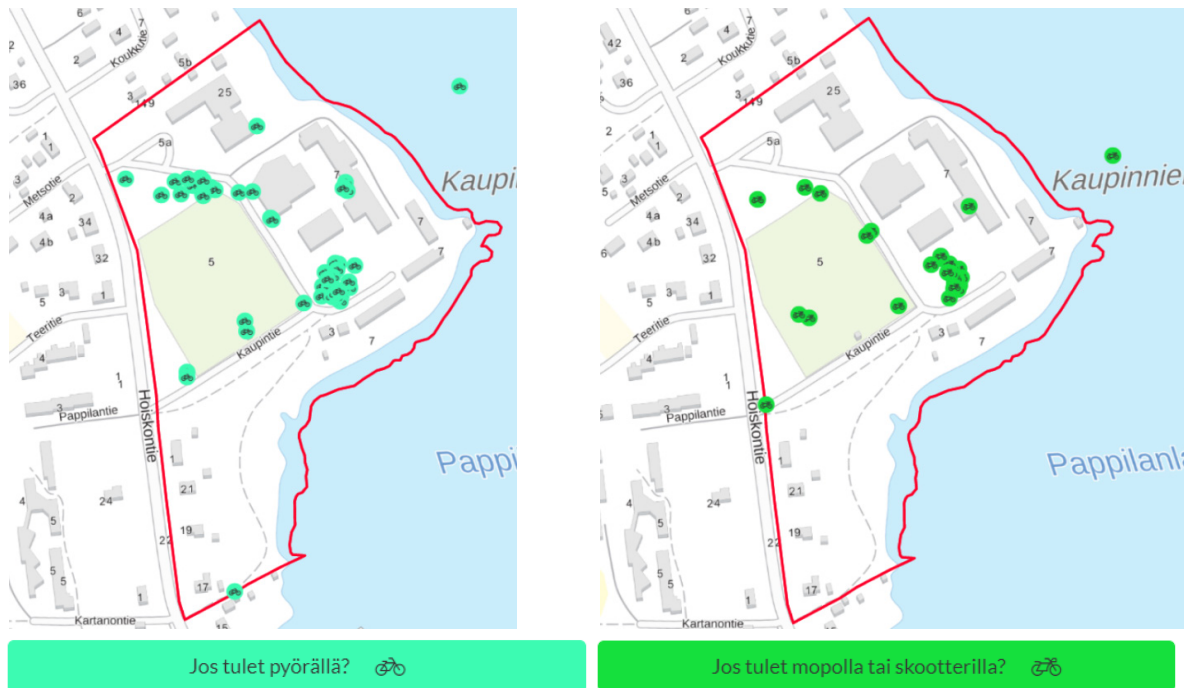
Saattoliikenteen paras kyytiinnoisu-/hakupaikka merkittiin karttavastauksena. Vastauksia saatiin 49 ja vastaukset keskittyivät Kaupintien varseen.



Kuva 19. Saattoliikenteen paras paikka (n=49) vasemmalla, koulukuljetuksen vastaukset (n=3) oikealla.

Kysymys 12. Pysäköinti

Pysäköintipaikkaa kysyttiin erilaisten pysäköinnin tilavaatimusten mukaan kolmella karttakysymyksellä "minne pysäköit, jos tulet pyörällä, mopolla tai skootterilla sekä autolla, mopoautolla, mönkijällä tai traktorilla". Suosituin pysäköintialue oli rakennusryhmien läheisyydessä. Autojen pysäköinti esitettiin lähimmäs Kaupintietä ja rakennuksia. Mopojen pysäköinti keskittyi mopo-parkkiin rakennusten eteläpuolelle. Pyöräilijät esittivät käyttävänsä pyöräparkkeja urheilukenttien pohjoispuolelle ja rakennusten eteläpuolella. (Kuvat 20–22)



Kuva 20. Pyörrien pysäköinti vasemmalla (n=70) ja oikealla mopojen ja skoottereitten pysäköinti (n=35).



Jos tulet autolla, mopoautolla, mönkijällä tai traktorilla?



Kuva 21. Autojen, mopoautojen, mönkijöiden ja traktorien pysäköinti (n=101).



Kuva 22. Autojen, mopoautojen, mönkijöiden ja traktorien pysäköinti. Vasemmalla opiskelijoiden (n=30), keskellä työntekijöiden (n=18) ja oikealla harrastajien (n=30) vastaukset.

3.3 Vaarallinen paikka

Mikä aiheuttaa koulukeskuksen alueella vaaratilanteita, merkitse kartalle? Karttavastauksia voi laittaa halutessaan useammankin.

Oppilaat ja autot risteilevät samalla alueella. 🚶

Isoja huoltoautoja oppilaiden koulumatkareitillä tai välituntipihalla 🚚

Linja-autot tai taksit ajavat oppilaiden koulumatkareitillä tai välituntipihalla 🚗

Vaarallinen risteys (esim. vilkas liikenne, huono näkyvyys, sekava alue) ⚠️

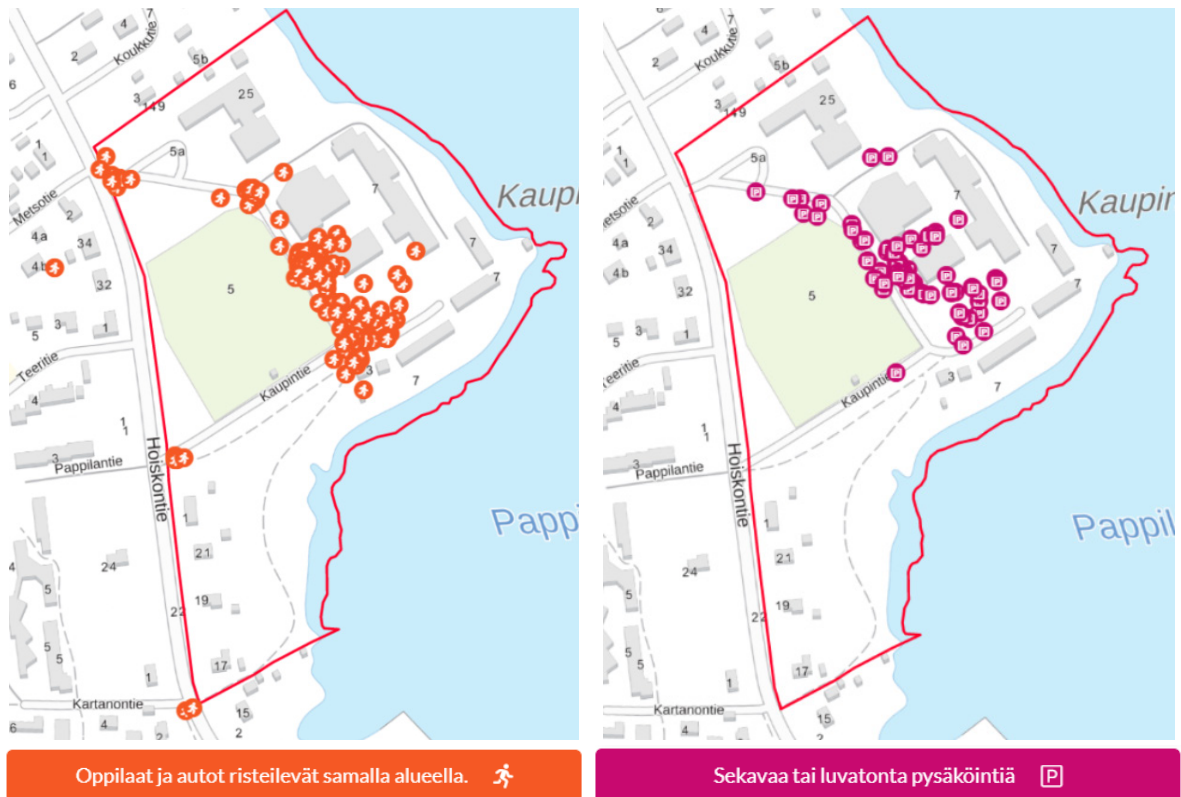
Sekavaa tai luvatonta pysäköintiä 🅐

Turhaa autolla ajamista ja/tai liian kova nopeus. 🚗

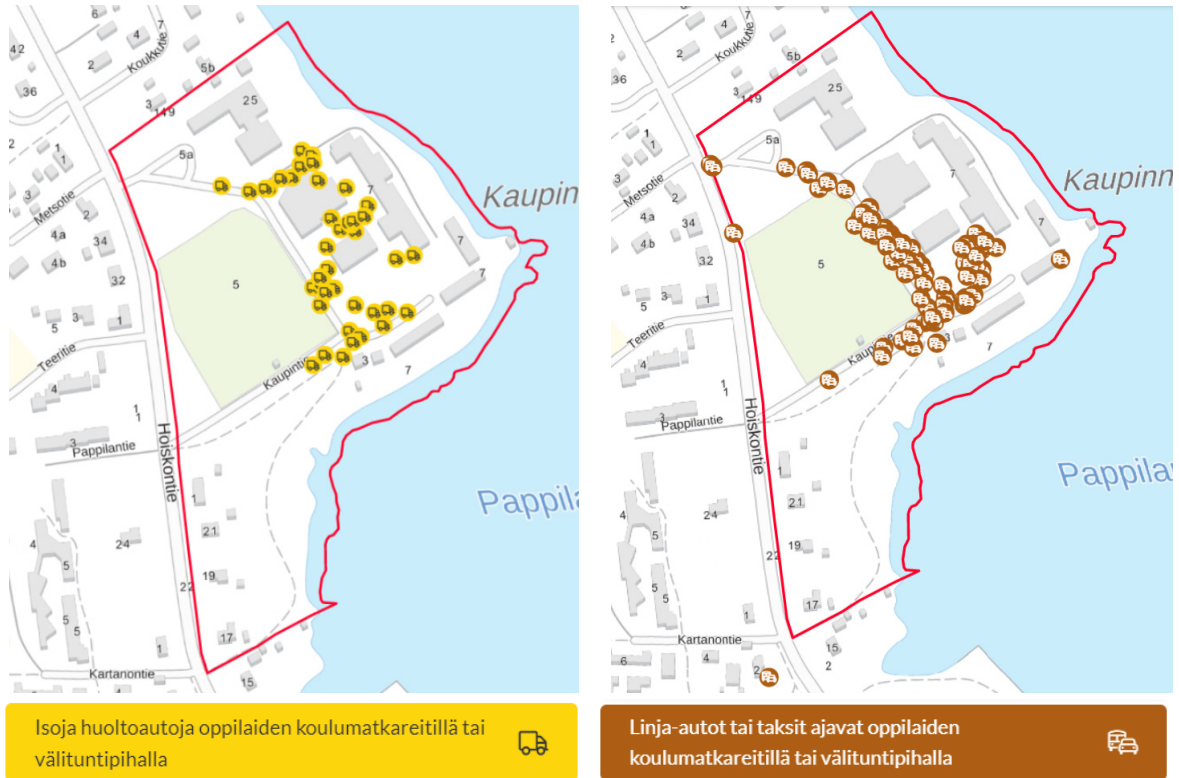
Jotain muuta? ⚡

Vaaralliseksi koettuja paikkoja kysyttiin karttakysymyksillä, missä vaaran aiheuttajiksi arvioitiin kuusi etukäteen valittua vaaratilannetta; Oppilaat ja autot risteilevät samalla alueella, isoja huoltoautoja oppilaiden koulumatkareitillä tai välituntipihalla, linja-autot tai taksit ajavat oppilaiden koulumatkareitillä tai välituntipihalla, vaarallinen risteys, sekava tai luvatonta pysäköinti, turhaa autoilua tai liian kova nopeus. Kaikissa vaaralliseksi koetuissa paikoissa oli runsaasti vastauksia ja vastausten keskittymisiä oli eniten Kaupintielle koulurakennusten edessä. (Kuvat 23–25)

Jotain muuta –karttavastauksen avoimissa vastauksissa vastaukset liittyivät enimmäkseen tien kuntoon, ajo- ja liikkumiskäyttäytymiseen ja alueen urheilualan aiheuttamiin vaaratilanteisiin (kuva 26).



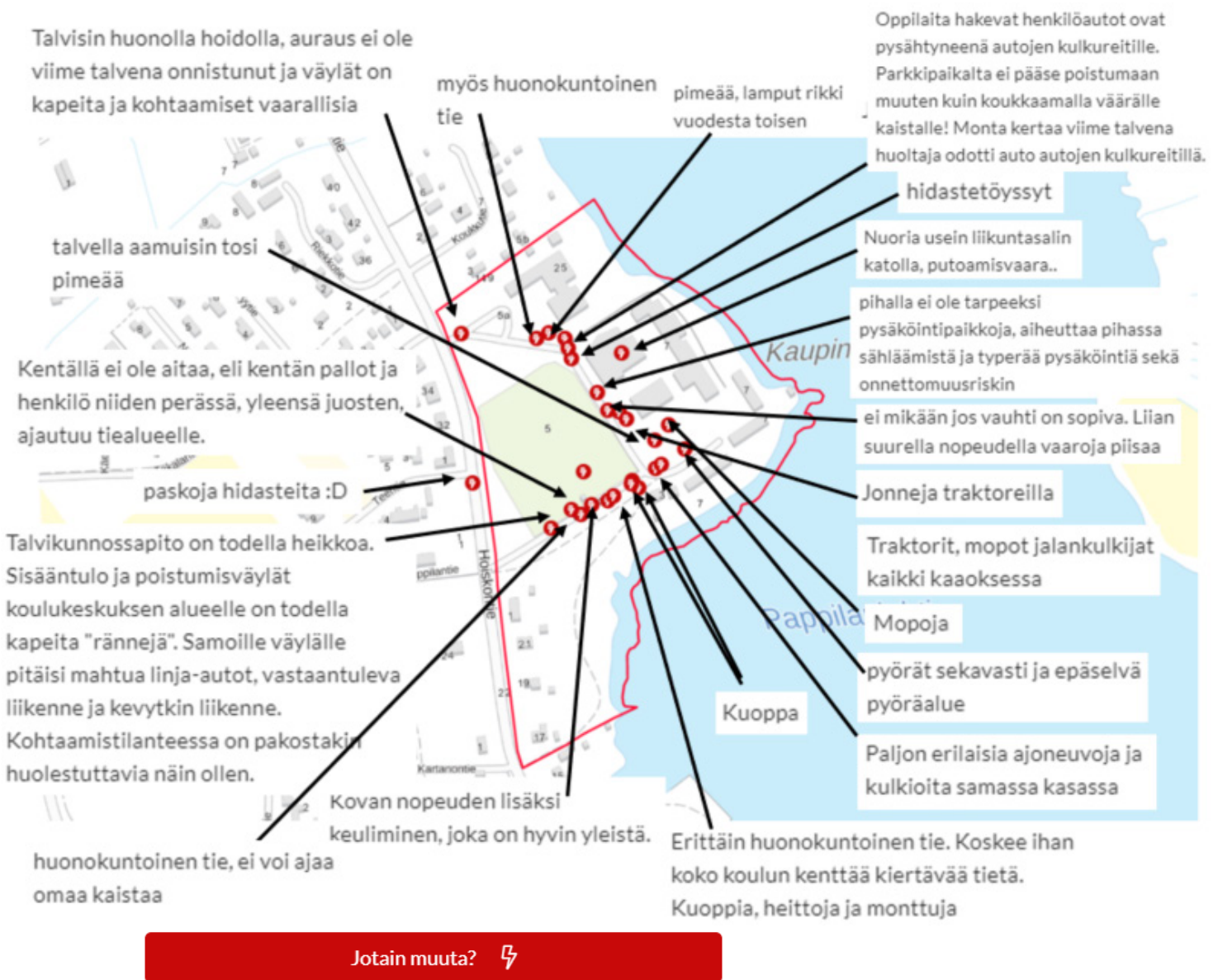
Kuva 23. Vasemmalla oppilaat ja autot risteilevät samalla alueella (n=136) ja oikealla sekavaa tai luvatonta pysäköintiä (n=70).



Kuva 24. Vasemmalla isoja huoltoautoja oppilaiden koulumatkareitillä tai välituntipihalla (n=44) ja oikealla linja-autot tai taksit ajavat oppilaiden koulumatkareitillä tai välituntipihalla (n=105).



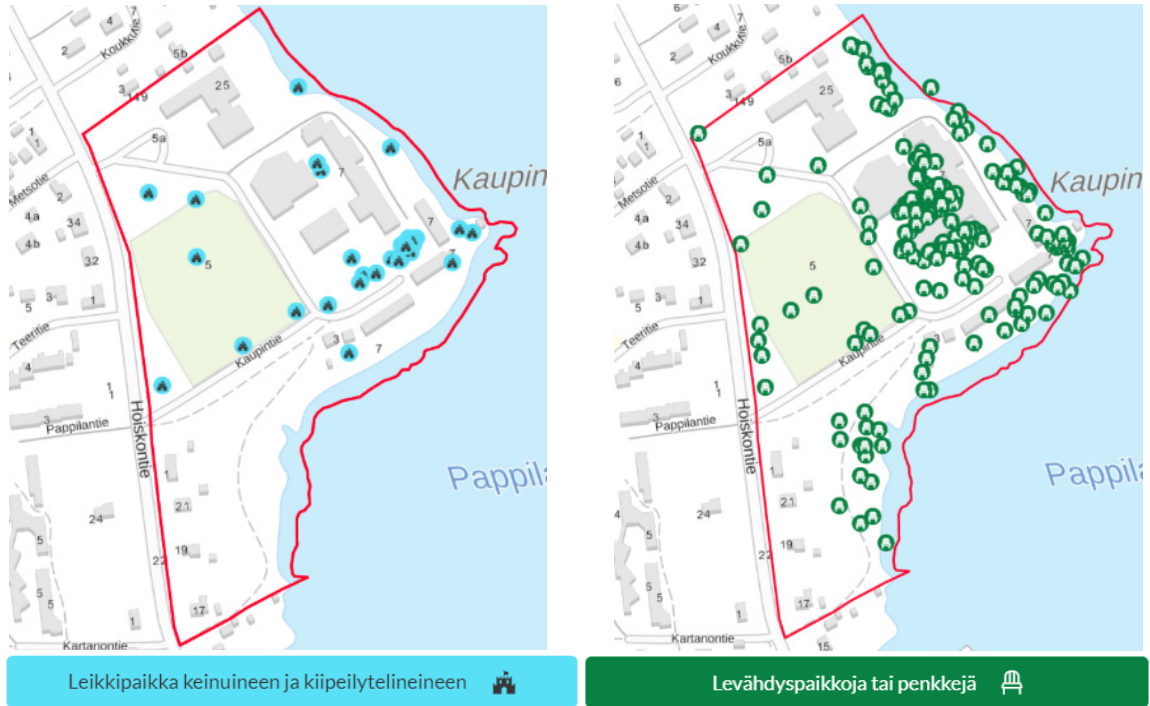
Kuva 25. Vasemmalla vaarallinen risteys (esim. vilkas liikenne, huono näkyvyys, sekava alue (n=85) ja oikealla turhaa autolla ajamista ja/tai liian kova nopeus. (n=87).



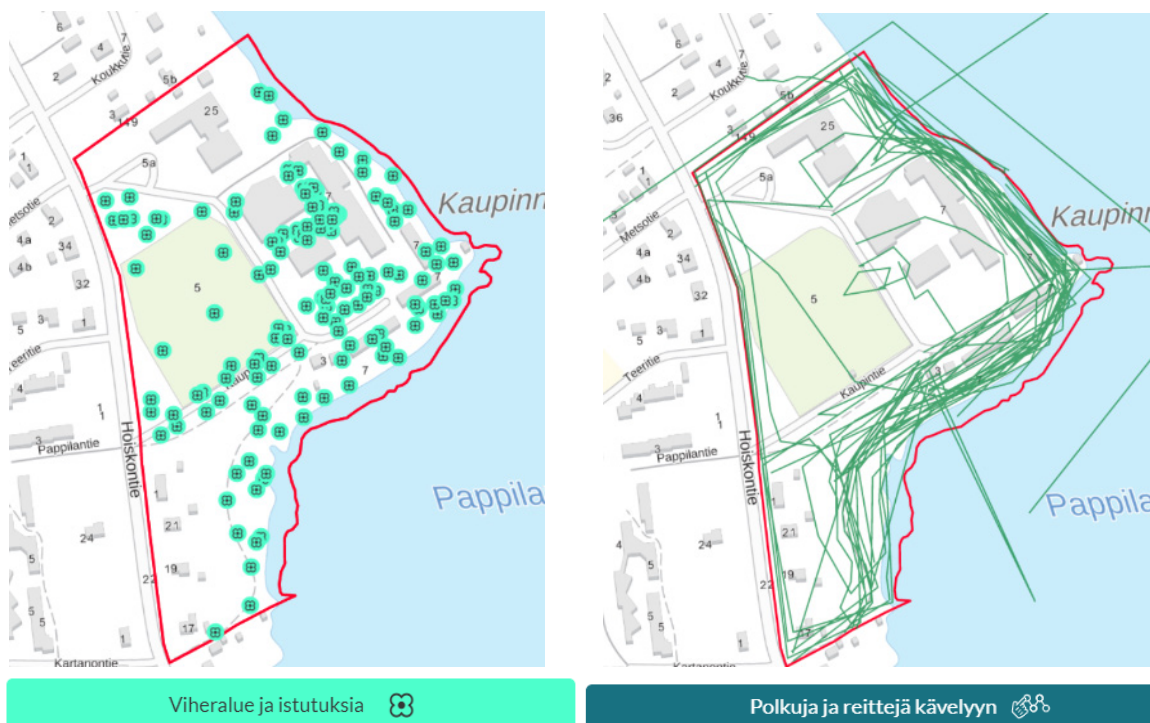
Kuva 26. Jotain muuta vaarallista (n=27), tekstit ovat sanallisia kuvauksia vaarallista asioista.

3.4 Toimintojen sijoittaminen

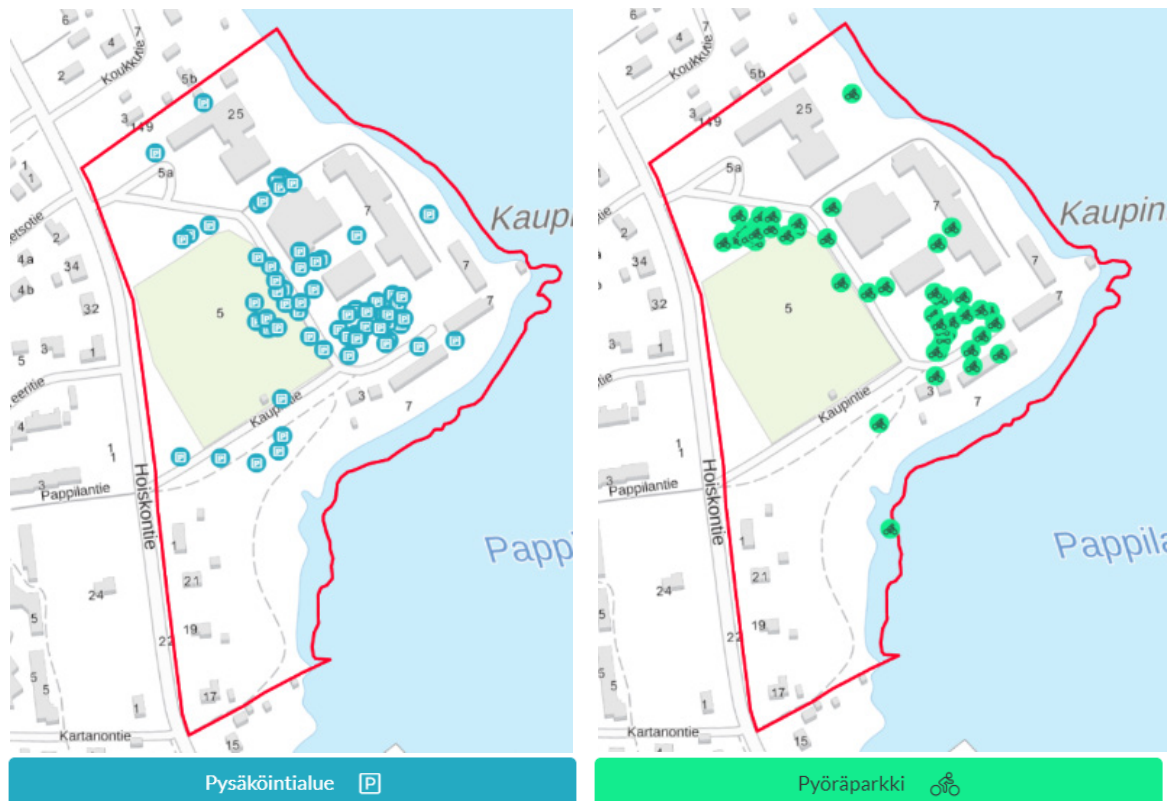
Toiveita koulukeskuksen alueelle sijoitettavista asioista kysyttiin karttakysymyksillä, missä vastaukset sijoitettiin kartalle. Vastauksia aihealueeseen tuli yhteensä 512. Levähdyspaikkoja ja penkkejä esitettiin eniten (200), ja viheraluetta ja istutuksia myös runsaasti (155). Rantaan toivottiin polkuja ja reittejä kävelyyn. Pysäköintiä niin pyörille kuin muuhunkin pysäköintiin toivottiin lähinnä alueen keskiosiin. (Kuvat 27–30)



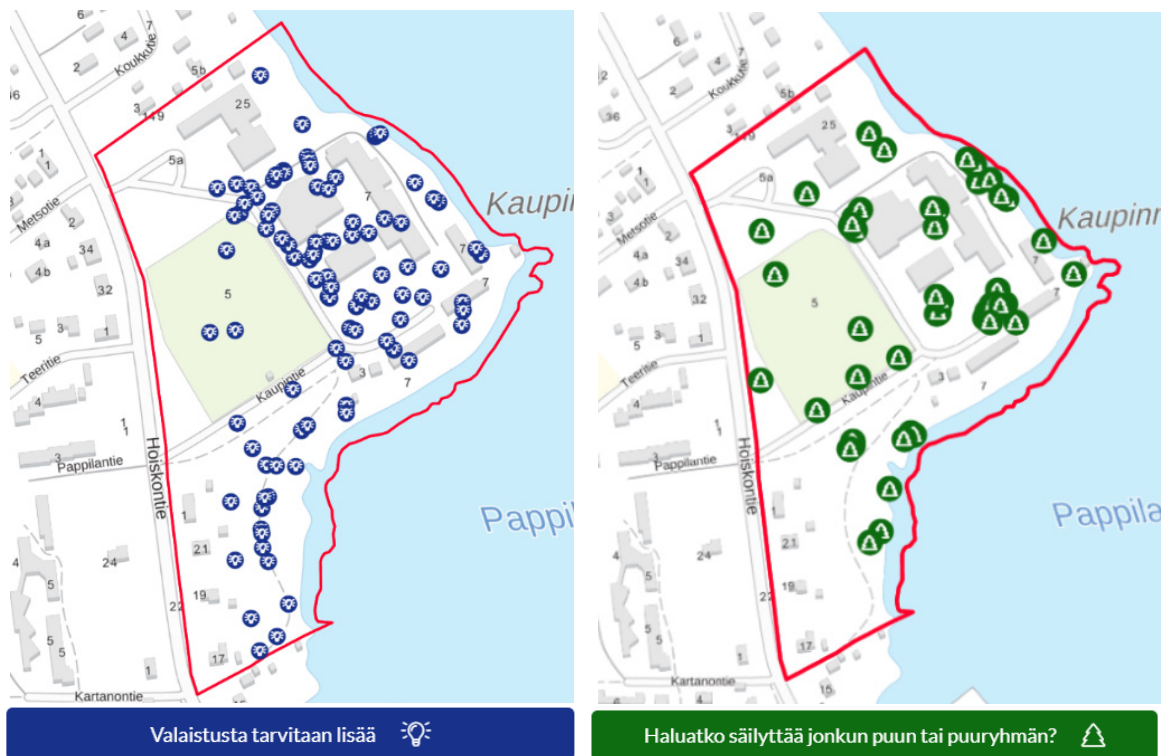
Kuva 27. Vastaukset: leikkipaikka keinuineen ja kiipeilytelineineen (n=37) vasemmalta ja levähdyspaikkoja tai penkkejä (n=200) oikealla.



Kuva 28. Vastaukset: viheralue ja istutukset (n=155) vasemmalla, penkit ja levähdyspaikat (n=200) sekä polut ja reitit kävelyyn (n=47) oikealla.



Kuva 29. Vasemmalla sijoituspaikat pysäköintialueelle (n=71) ja oikealla pyöräparkille (n=46).



Kuva 30. Vasemmalla lisää valaistusta (n=95) ja oikealla säilytettävät puut (n=55).

Polkupyöräparkki kouluun tultaessa oikealle ja taksit kulkisivat pyöräparkin ja henkilökunnan autoparkin välistä. Traktoriparkit kaukalon ja Jamin alueen viereen.

Siistejä parkkipaikkoja suuren parkkiongelman ratkaisemiseksi, ranta-alueelle viheralueiden siistimistä ja puutarhamaista maisemointia koko koulualueen kohdalle. Ei MISSÄÄN tapauksessa asuntorakentamista, koska se olisi haitaksi sekä opiskelijoille että mahdollisesti uusille asukkaille. Selkeät urheilupaikat mm. pituushypyille. Ulkona liikkumista ympärivuoden kehitettävä ja mahdollistettava. Kautta voidaan pidentää yksinkertaisilla ratkaisuilla. Ulkomailla koulujen piholla on usein vaikkapa koripallokori ja palloja. Olisiko tämä liian vaikea asia hallita?

Saatto liikenteelle selkeä jättö paikka. Linja autoille selkeämpi reitti. Suunnitteluun mukaan liikennöitsijöiden edustaja.

Musiikkiopiston oven läheiset p-paikat nimettäisiin mus.opison henkilökunnalle. Nyt lukio-opiskelijat vievät paikat. Soiton ope joutuu roudaa paljon soittimia ym. Eli paikkoja nimellä mus.opistolle!

Laituri, ranta-sauna ja uimaranta. Ranta ruopataan ja Pappilanniemen tehdään hiekkaranta, lento-pallokenttä, ja muuta toimintaa rannan läheisyyteen. Grillikatot, jossa voi pitää esim. ulkoliikuntatunnin ja opetustuokion. Tuulelta tarvittaessa suojaa.

Grillikatot/kesäkeittiö oppilaskäyttöön keväällä ja syksyllä



Koko kentälle hiekkatekonurmi. Suunnitteluun mukaan valmentajia. Saisi useamman kentän ja valmentajilla paras tieto kuinka alue saada hyöty käyttöön.

Katos, pöytä ja penkit opiskeluun.

Pöytiä ja oleilualueita

Ryhtiä opiskelumahdollisuuksin: pöytä, penkit, katos

Opiskelualue; pöytiä ja tuoleja

Opiskelualue lukion oppilaille

Frisbeegolfrata joka olisi oppilaiden käytettävissä päivisin ja yleisökäytössä iltaisin.

Oppilaille jotain aktiviteettia, monitoimikaukalo, jossa voi pelata montaa eri lajia sekä jonkinlainen fitnessparkki tai vastaava koululaisten välituntien aktivoimiseksi sekä kuntalaisten iltakäyttöä varten

Teinit häpeävät liikumista. Maastoa tulisi muotoilla siten, että se kannustaa liikkumaan huomaamattakin. Esim. loivat, mutta riittävän suuren korkeuserot.

Lähiliikuntapaikka joka palvelisi myös koululiikuntaa yläkoululaisille ja lukiolaisille.

Nimenomaan yläkoululaisille ja lukiolaisille sopivia toimintapaiteita/välineitä/toiminnallisia penkkejä.

Yläkouluikäisille sopivia liikuntavälineitä

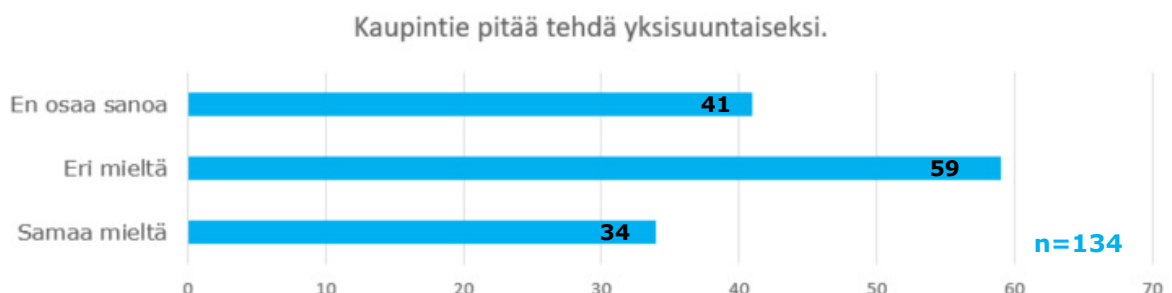
Jotain muuta? ?

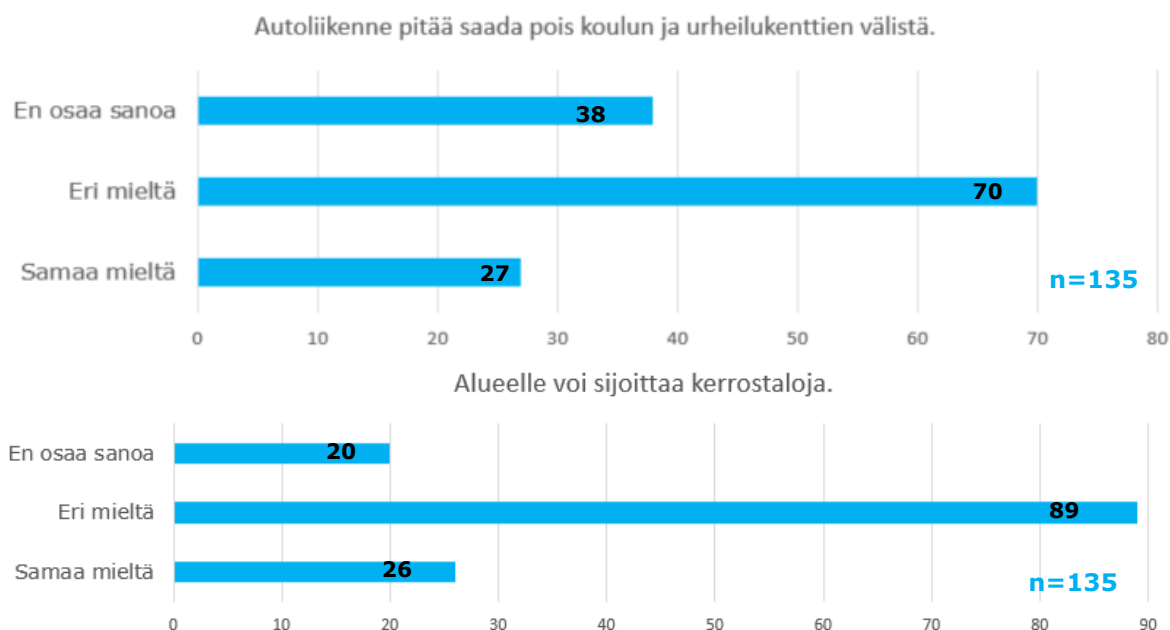
Kuva 31. Jotain muuta, mitä muuta toivot alueelle (n=27).

3.5 Väitteet

Vastaajien mielipidettä muutamaan suunnitteluvaihtoehtoon kysyttiin väitteillä: "Mitä mieltä olet?"

- Kaupintie pitää tehdä yksisuuntaiseksi.
- Autoliikenne pitää saada pois koulun ja urheilukenttien välistä.
- Alueelle voi sijoittaa kerrostaloja.





Väitteisiin saatiin yhteensä 405 vastausta ja niihin vastattiin keskenään yhtä paljon (134–135 vastausta). Kaikki väitteet saivat eniten "eri mieltä" -vastauksia ja eniten eri mieltä oltiin kerrostalojen sijoittamiseen alueelle (89). Väitteen kanssa samaa mieltä oli 26–34 vastaajaa ja "Kau-pintie pitää tehdä yksisuuntaiseksi" - väitteen kanssa oli eniten (34) samaa mieltä olevia.

3.6 Yhteenveto

Kyselyyn vastasi yhteensä 254 vastaajaa ja yksittäisiä karttavastauksia oli 2288. Suosituin karttakysymys oli "Mitä sisäänkäyntejä käytät" 208 vastauksella. Alla on kooste yksittäisten vastausten lukumäärästä.

Mitä sisäänkäyntejä käytät	208
Sijoitus - Levähdyspaikkoja tai penkkejä	200
Tuloreittini koulukeskuksen alueelle	191
Sijoitus - viheralue ja istutuksia	155
Poistumisreitini koulukeskuksesta	139
Vaara - Oppilaat ja autot risteilevät samalla alueella	136
Vaara - Linja-autot tai taksit ajavat oppilaiden koulumatkareitillä	105
Pysäköinti, jos tulet autolla, mopoautolla, mönkijällä tai traktorilla	101
Tätä reittiä käytän yleensä, kun liikun alueella	101
Sijoitus - Valaistusta tarvitaan lisää	95
Vaara - Turhaa autolla ajamista ja/tai liian kova vauhti	87
Vaara - Vaarallinen risteys (esim. vilkas liikenne, huono näkyvyys, sekava alue)	85
Sijoitus - Pysäköintialue	71
Vaara - Sekavaa tai luvatonta pysäköintiä	70
Saattoliikenne - Minne yleensä jätät kyydistäsi matkustajan	63
Pysäköinti, jos tulet pyörällä	61
Sijoitus - Haluatko säilyttää jonkun puun tai puuryhmän	55
Saattoliikenne - Mistä yleensä otat kyytiisi matkustajan	53
Saattoliikenne - Mikä olisi paras jätto-/kyytiinnoisupaikka saattoliikenteelle	49
Sijoitus - Polkuja ja reittejä kävelyyn	47
Sijoitus - Pyöräparkki	46
Vaara - Isoja huoltoautoja oppilaiden koulumatkareitillä tai välituntipihalla	44

Sijointus - Leikkipaikka keinuineen ja kiipeilytelineineen	37
Pysäköinti, jos tulet mopolla tai skootterilla	35
Sijointus - Jotain muuta, mitä muuta toivot alueelle	27
Vaara - Jotain muuta, mikä tässä aiheuttaa vaaraa	27
Yhteensä	2288

Tausta- ja monivalintakysymyksiin saatiin 2074 vastausta, joiden kooste on alla.

Ikäsi?	211
Merkitse, mitkä ovat siteesi suunnittelualueeseen?	284
Kulkemien eri vuorokauden aikoina arki aamu- päivä /ilta viikonloppu	1174
Väitteet	405
Yhteensä	2074

Vastaajista alle 18-vuotiaita oli kolmasosa ja loput 18 vuotta tai sitä vanhempia. Suurin osa (112) oli lukio-opiskelijoita. Lukio-opiskelijoiden vastaukset painottuvat vastausaineistossa. Omalla autolla ilmoitti kaikkina aikoina kulkevasa suurin osa vastaajista. Henkilöautolla tuotavien määrä lähes kaksinkertaistui talvella kesään verrattuna. Kävelen ja pyörällä liikkuminen oli runsaampaa kesäaikana.

Tuloreitit alueelle kulkivat Hoiskontieltä eteläisemmän Kaupintien liittymän kautta ja Pappilalahden rannan jalankulku- ja pyöräilyväylää pitkin etelän suunnasta. Eniten käytetty poistumissuunta oli etelään päin. Poistumisreitien vastauksissa nousi esille teiden lisäksi myös rannan tuntumassa kulkeva kevyen liikenteen reitti. Eniten käytetty reitti alueella kulki Kaupintien ja rakennusten välisellä alueella ja rakennusten välisellä välituntipihalla.

Saattoliikenteen jättö- ja hakupaikoissa suurin keskittymä oli Kaupintien varressa rakennusten kohdalla. Saattoliikenteelle paras kyytiinnoisu-/hakupaikka merkittiin karttavastauksena ja vastaukset keskittyivät Kaupintien varseen.

Suosituin pysäköintialue oli rakennusryhmien läheisyydessä. Autojen pysäköinti esitettiin lähimmäs Kaupintietä ja rakennuksia. Mopojen pysäköinti keskittyi mopoparkkiin rakennusten eteläpuolelle. Pyöräilijät esittivät käyttävänsä pyöräparkkeja urheilukenttien pohjoispuolella ja rakennusten eteläpuolella.

Vaaralliseksi koettuja paikkoja kysyttiin karttakysymyksillä, missä vaaran aiheuttajiksi arvioitiin kuusi etukäteen valittua vaaratilannetta; Oppilaat ja autot risteilevät samalla alueella, isoja huoltoautoja oppilaiden koulumatkareitillä tai välituntipihalla, linja-autot tai taksit ajavat oppilaiden koulumatkareitillä tai välituntipihalla, vaarallinen risteys, sekava tai luvaton pysäköinti, turhaa autoilua tai liian kova nopeus. Kaikissa vaaralliseksi koetuissa paikoissa oli runsaasti vastauksia ja vastausten keskittymiä oli eniten Kaupintiellä koulurakennusten edessä. Jotain muuta -karttavastausten avoimissa vastauksissa vastaukset liittyivät enimmäkseen tien kuntoon, ajo- ja liikkumiskäyttäytymiseen sekä urheilukentän ja liikenteen välisiin vaaratilanteisiin.

Levähdyspaikkoja ja penkkejä toivottiin eniten ja viheralueita ja istutuksia myös runsaasti. Rantaan merkittiin polkuja ja reittejä kävelyyn. Pysäköinti niin pyörille kuin muuhunkin pysäköintiin toivottiin lähinnä alueen keskiosiin.

Väitteisiin saatiin yhteensä 405 vastausta ja niihin vastattiin keskenään yhtä paljon. Kaikki väitteet saivat eniten "eri mieltä" -vastauksia ja eniten eri mieltä oltiin kerrostalojen sijoittamisesta alueelle (89). Väitteen kanssa samaa mieltä oli 26–34 vastaajaa ja "Kaupintie pitää tehdä yksisuuntaiseksi" - väitteen kanssa oli eniten (34) samaa mieltä olevia.