



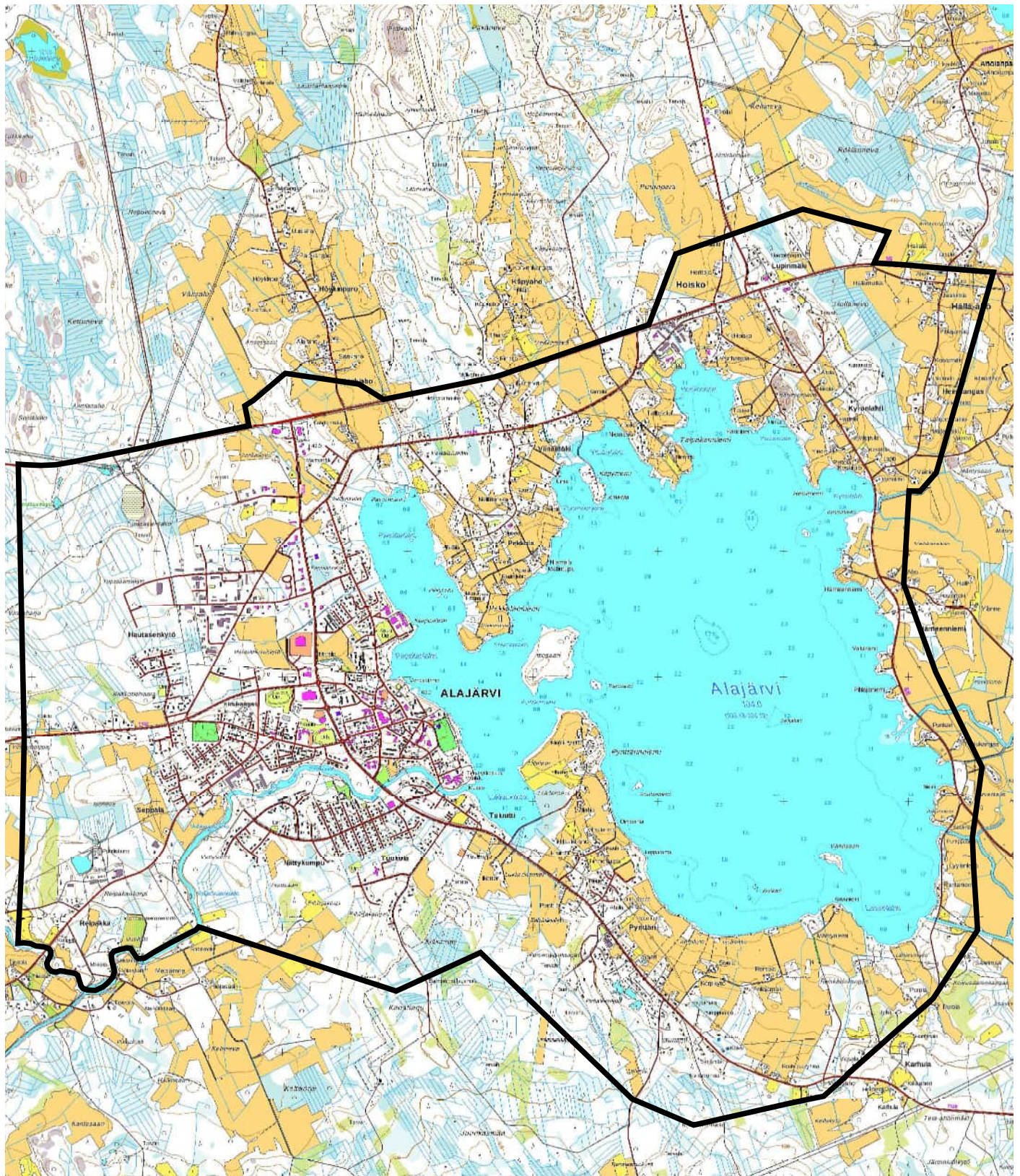
ALAJÄRVEN KAUPUNGIN KESKUSTAN JA LÄHIYMPÄRISTÖN OSAYLEISKAAVA

MAISEMASELVITYS

28.8.2018

RAMBOLL

Kaavan nimi Alajärven kaupungin keskustan ja lähiympäristön osayleiskaava
Työn tilaaja Alajärven kaupunki
Työn tekijät Ramboll Finland Oy
Anni-Maija Fincke, maisema-arkkitehti
Tarkastanut Kaisa Rantee, maisema-arkkitehti
Päiväys 28.8.2018



Selvitysalue.

SISÄLLYS

JOHDANTO	4
ALAJÄRVEN MAISEMAKUVA	4
MAISEMARAKENNE	5
MAISEMAKUVAN KEHITYS PÄHKINÄNKUORESSA	7
TAAJAMA- JA KYLÄKUVALLISESTI ARVOKKAAT ALUEKOKONAISUUDET	8
LÄHTEET	10

JOHDANTO

Tämä maisemaselvitys liittyy Alajärven keskustan ja lähiympäristön osayleiskaavatyöhön. Selvitys sisältää sanallisen kuvauksen ja karttaesitykset maiseman arvokohteista ja -alueista sekä maisemarakenteen ja maisemakuvan ominaispiirteistä. Selvityksen tarkoituksena on antaa työkaluja kaavasuunnittelulle sekä kaavamerkintöjen ja määräysten laadinnalle. Selvitys laaditaan kaavatason edellyttämällä tarkkuudella ja laajuudelta.

Selvityksen on tilannut Alajärven kaupunki ja selvityksen on laatinut Ramboll Finland Oy. Työstä on vastannut maisema-arkkitehti Anni-Maija Fincke.

MAISEMAKUVA

Alajärvi sijoittuu valtakunnallisen maisemamaakuntajaottelun mukaan Pohjanmaan maisemamaakuntaan ja tarkemmin Etelä-Pohjanmaan viljelylakeuksien maisemaseutuun. Keskeinen osa Alajärven maisemakuvaa on järvi, jonka lähiympäristöön Alajärven kulttuuriympäristö keskittyy. Alajärven rannat ovat kauttaaltaan ihmisen muokkaamat. Viljelylakeudet, asutus ja tiestö kiertävät rantoja tiiviisti. Sieltä täältä avautuu näkymiä järven yli vastarannalle, mikä tekee maisemasta helposti suunnistettavan.

Pinnanmuodot ovat loivia ja matalia lukuunottamatta muutamia pienialaisia kalliokukuloita. Jos järveä ja peltoja ei olisi, näkymät olisivat hyvin lyhyitä ja niitä hallitsisivat soistuvat metsät.

Vanhin asutus ja kantatilat sijoittuvat lähelle järven rantaan. Sen sijaan 1900-luvun jälkipuoliskolla ja 2000-luvulla rakennetut taajaman osat ovat lähteneet kurottumaan järvestä pois päin. Karkeasti jaoteltuna selvitysalue koostuu järven itäpuolta leimaavasta maalaismaisemasta ja länsipuolta leimaavasta taajamamaisemasta. Maalaismaisemassa on selviä eteläpohjalaisia piirteitä, mutta taajamamaiseman piirteitä löytyy mistä päin Suomea tahansa.



Erilaisia maisematyyppejä Alajärvellä.



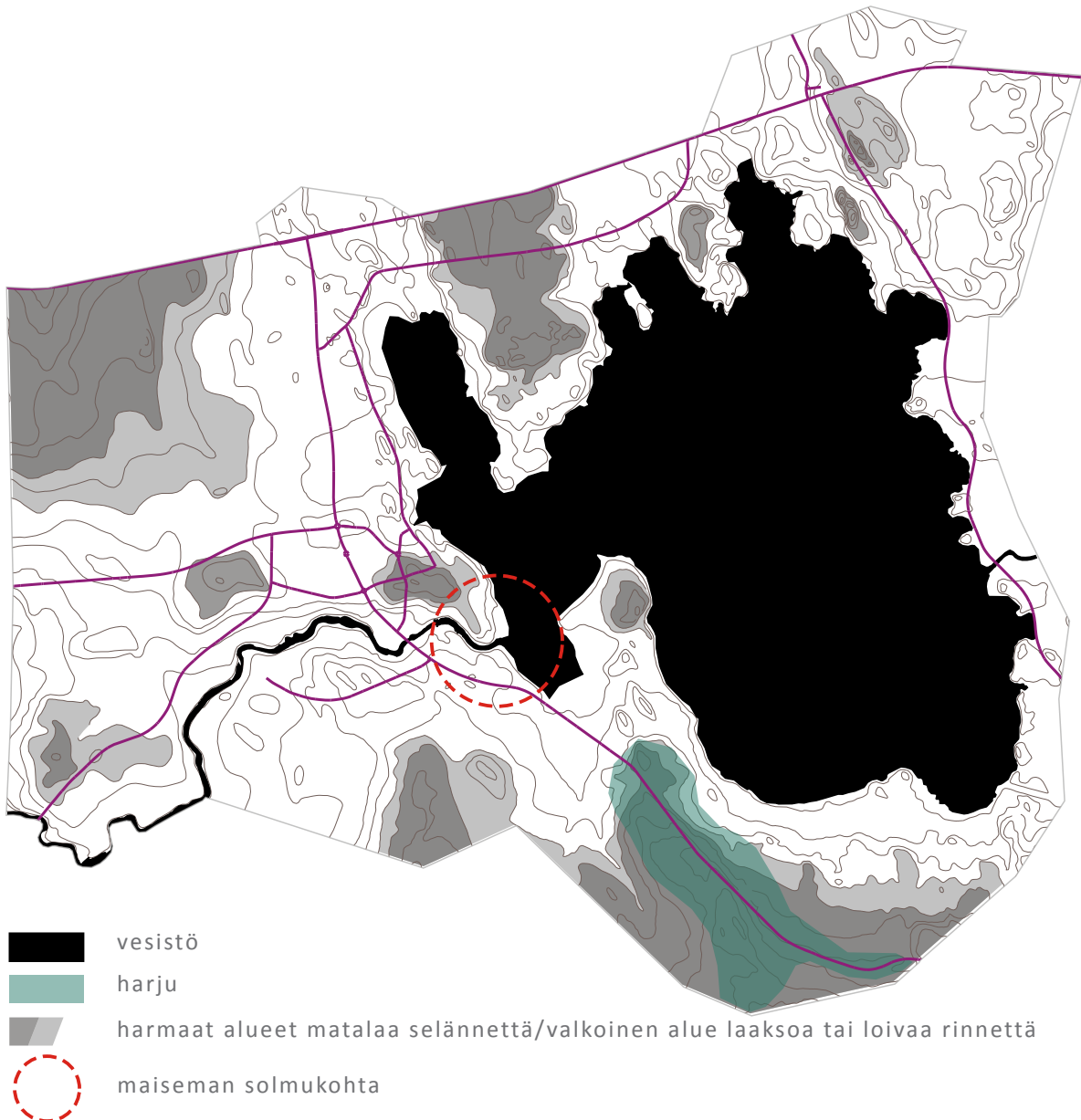
MAISEMARAKENNE

Alajärven maiseman perusrakenne muodostuu järvi- ja jokilaaksoista sekä loivapiirteisistä matalista selänneistä. Selvitysalueen korkeimmat kohdat sijoittuvat pohjois-, etelä- ja länsiosiin. Matalinta ja tasaisinta on järven itärannoilla, jonne joet laskevat. Maasto on lievästi kaakko-luodesuuntautunutta, mikä näyttäytyy samansuuntaisina järveen työntyvinä nieminä. Maisemassa ei ole erityisiä suurmaisemallisia solmukohtia, mutta paikallisesti huomionarvoinen maisemallinen solmukohta on Kurejoen suulla, jossa Alajärvi purkautuu lasku-uomaansa.

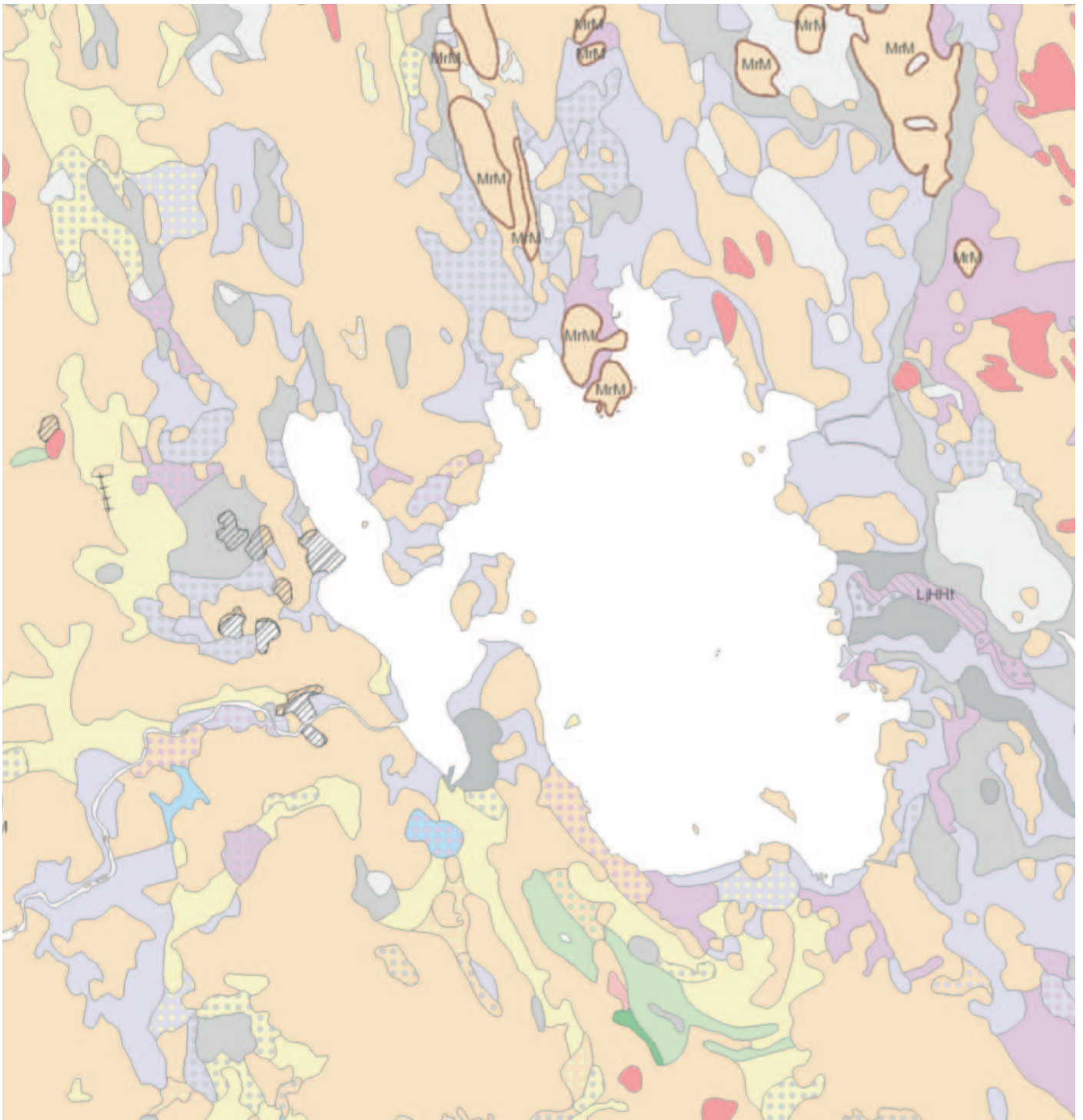
Selvitysalueen maaperä on monipuolinen. Länsiosan yleisin maalaji on hiekkamoreeni, joka on syntynyt jäätiköiden rouhiessa ja kasatessa erilaisia lajittumattomia maa-aineksia. Lähes kaikki viisi metriä järven pinnan yläpuolella olevat alueet ovat moreenia. Ainoastaan järven eteläpuolella

sijaitseva hiekkaharju ja järven koillispuolella sijaitsevat pienet kalliokukkulat tekevät poikkeuksen. Moreeni ja hiekka ovat erinomaista rakennuspohjamaata.

Matalimmille seuduille, moreeniselänneiden väliköihin on syntynyt hieta-, hiesu- ja turve-esiintymiä. Hieta kestää kevyttä rakentamista, mutta hiesu ja turve soveltuvat huonosti kaikkeen rakentamiseen.



Suunnittelualueen maisemarakenne.



Maaperäkartta. Maankamara-palvelu, © Geologian tutkimuskeskus. Kartassa oranssi väri viittaa moreeniin, vihreä hiekkaan ja punainen kalliomaahan. Sinisen, violetin ja harmaan sävyt ovat hietaa, hiesua tai turvetta.

MAISEMAKUVAN KEHITYS PÄHKINÄNKUORESSA

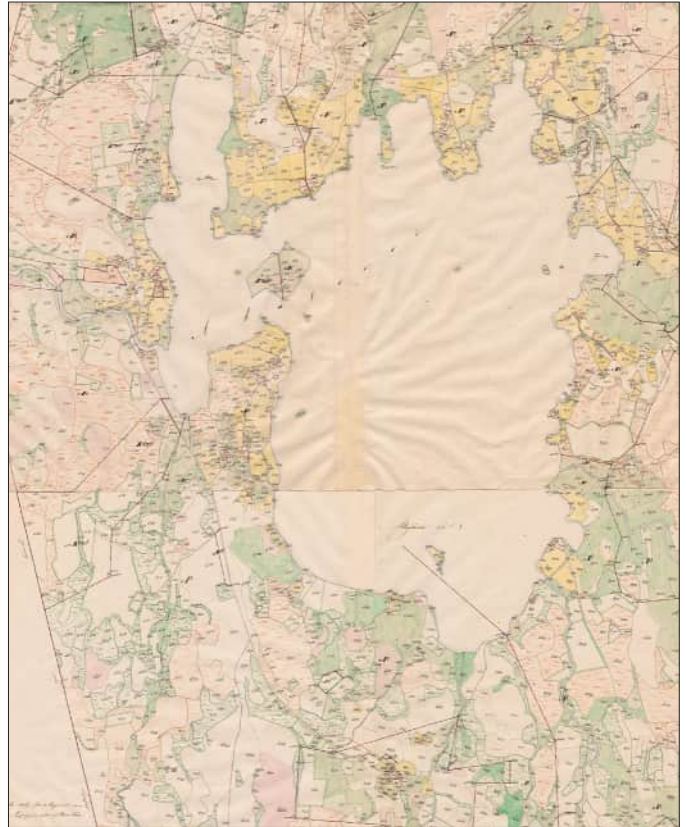
Alajärven maisemakuvan kehitystä voidaan tutkia vanhojen karttojen avulla. Kirkonkylä ja sittemmin Alajärven kaupunki on kasvanut kirkon ympärille Kurejoen lähtöpaikan läheisyyteen järveen viettävälle moreeniselänteelle. Kirkonkylän rakenne on ollut keskeisrakenne eli ulospäin leviävä ja harvoneva. Asutus, tiestö ja muu ihmistoiminnasta lähtöisin oleva taajama- ja maaseuturakenne on ollut alisteinen maisemarakenteelle. Rajoittavia tekijöitä on vältetty ja edistäviä tekijöitä suosittu.

Kaikki viljelyyn soveltuvat maat Alajärven rannoilla on aikojen saatossa raivattu pelloiksi ja laitumiksi. Pellot ovat ulottuneet aivan rantaan asti. Toisaalta parhaat rakentamiseen soveltuvat moreenikumpareet ja -selänteet on hyödynnetty asutuksen, tilakeskusten ja teiden rakentamiseen.

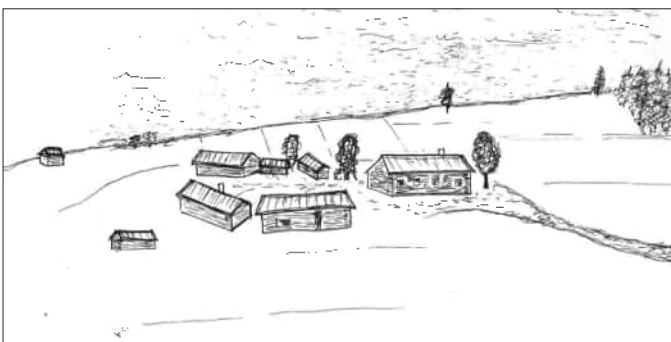
Alajärveen työntyvät niemet, kuten Pekkolan-, Pynttärin ja Talpakanniemi ovat olleet otollisia kylien ja tilojen syntypaikkoja. Asutus on rakentunut ympäristöään korkeammille ja ilmastollisesti suotuisille paikoille. Suljetuista pihapiireistä on avautunut peltojen yli pitkiä näkymiä järvelle.

1900-luvun jälkipuoliskolla pellot alkoivat sulkeutua ja rannat pusikoitua. Alajärven kirkonkylä lähti leviämään peltoalueille, ja taajaman sisään jäi suuria peltokaistaleita. Nämä pellon osat ovat olleet tärkeitä taajaman hahmottamisen kannalta.

Suurimmat muutokset Alajärven kirkonkylän taajamarakenteessa koettiin 1900-luvun lopulla, jolloin väkeä muutti runsaasti maaseudulta taajamiin. Kaavoitus tuotti uudenlaisia kaavamaisia asuntoalueita taajaman liepeille. Taajama pyöristyi ja levisi uusille metsä- ja peltoalueille. Aikaisemmin kasvu tapahtui vähitellen, ja eri aikakausien rakennukset sekoittuivat keskenään. 1900-luvun lopulle ja 2000-luvulle on ollut tyyppisempää rakentaa monotonisia yhden aikakauden asuinalueita.

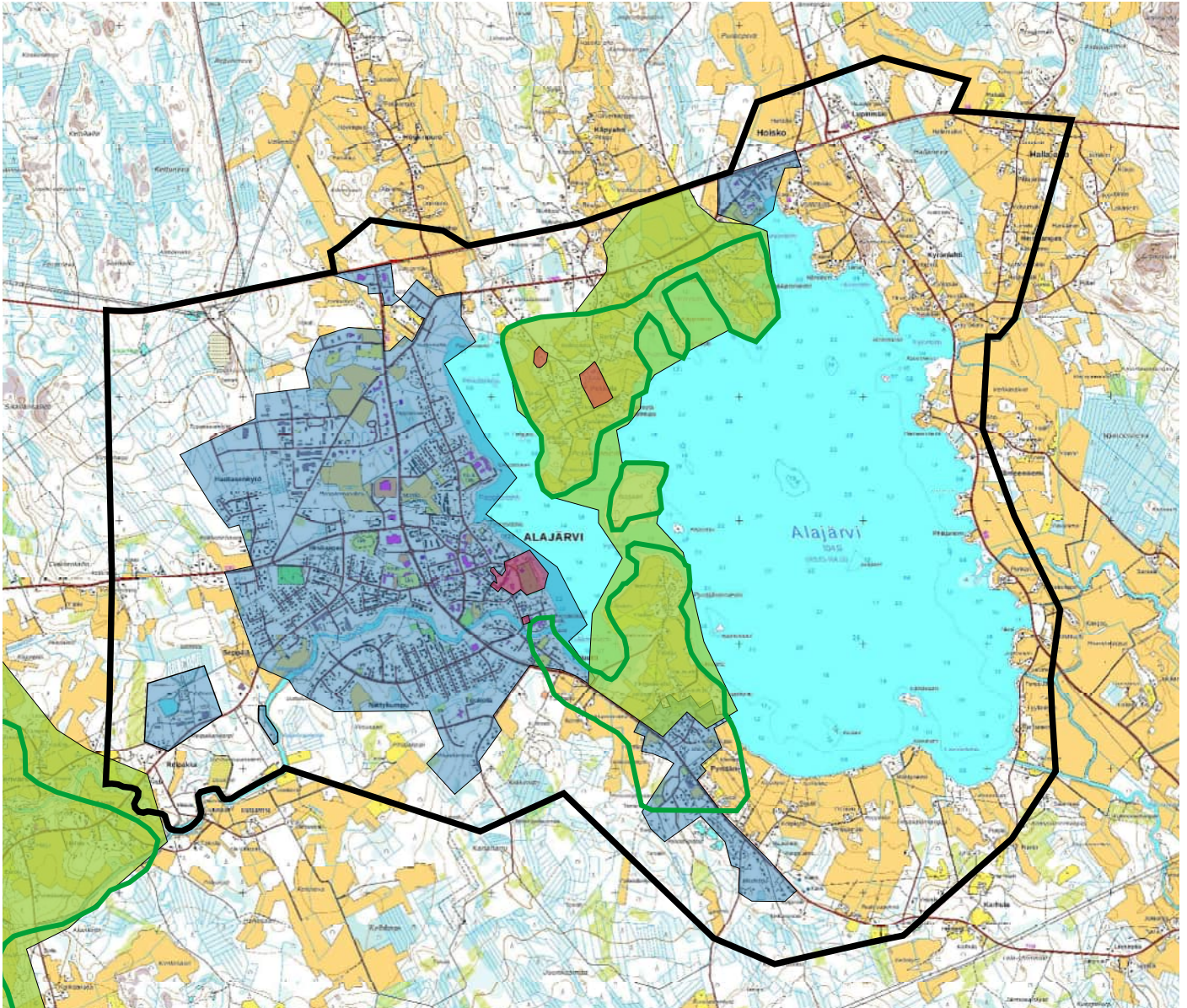






Isojakokartta 1860-luvulta ja peruskartta vuodelta 1967.



Tyyppillinen Alajärven kantatila on sijainnut rannan läheisyydessä ympäristöään korkeammalla moreenikumpareella tai -rinteessä. Näkymät ovat avautuneet peltojen yli järvelle.

TAAJAMA- JA KYLÄKUVALLISESTI ARVOKKAAT ALUEKOKONAISUUDET



-  Maakunnallisesti arvokas maisema-alue (Maakuntakaava)
-  Uusi maakunnallisesti arvokas maisema-alue (ehdotus 2014), Alajärven kulttuurimaisemat
-  Valtakunnallisesti merkittävä rakennettu kulttuuriympäristö 2009
-  Asemakaavoitettu alue

Alajärven arvokkaimmissa maisemakokonaisuuksissa näkyy ihmistoiminnan ja luonnon pitkä yhteinen historia. Järvinäköalat, viljelylakeudet, idylliset maaseutukylät, mutkittelevat kylätiet sekä Alajärven kirkon ja Alvar Aallon suunnitteleminen julkisten rakennusten kokonaisuus ovat Alajärven omaleimaisimpia ja vaalittavimpia maisemaelementtejä. Ne on huomioitu myös maakunnallisessa maisema-aluearvoluokituksessa.

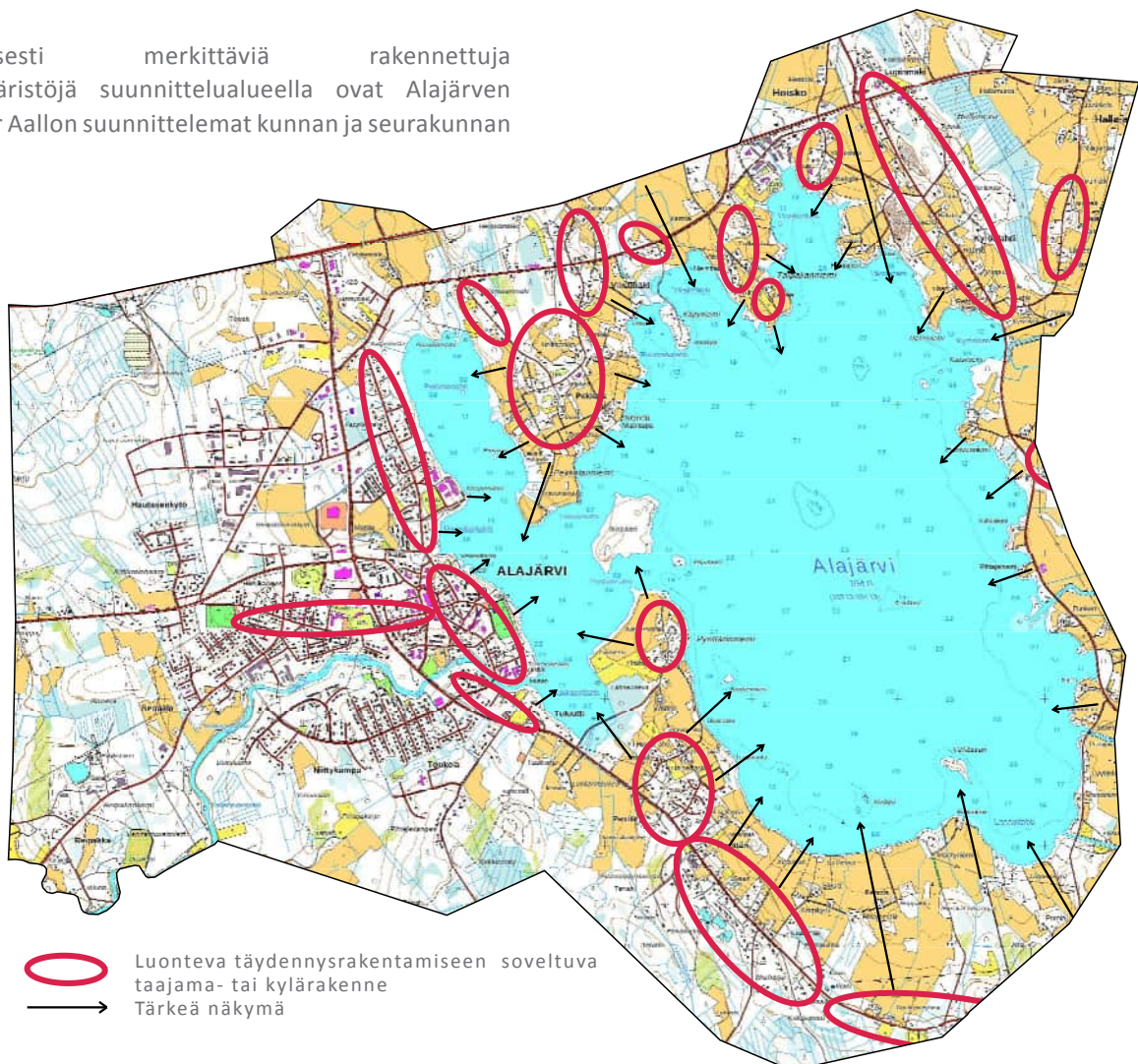
Etelä-Pohjanmaan maakunnallisesti arvokkaaksi maisema-alueeksi on ehdotettu vuonna 2014 Alajärven kulttuurimaisemia Talpakanniemessä, Pekkolanneimessä ja Pynttärinniemessä. Aluetta on arvioitu päivitys- ja täydennysinventoinnissa ”herkkäpiirteiseksi kulttuuriympäristöksi, jonka maisemakuva luonnehtivat niemiin ja lahtiin rajautuvat pienialaiset rantapellot sekä taloryhmät kapeine kyläteineen ja kiviaitoineen. Lisääntyneestä rakentamisesta huolimatta alueella on säilynyt maakunnallisesti merkittäviä kulttuuriympäristöjä, joiden maisemallinen arvo säilyy määrätietoisella maankäytön suunnittelulla. (Asunmaa 2014, 22).

Valtakunnallisesti merkittäviä rakennettuja kulttuuriympäristöjä suunnittelualueella ovat Alajärven kirkko ja Alvar Aallon suunnitteleman kunnan ja seurakunnan

hallintorakennukset sekä Nelimarkkamuseo ja Eero Nelimarkan huvila Pekkolanneimessä.

Uudet rakennusvyöhykkeet olisi maisemakuvan, näkymien ja taajamarakenteen kannalta ihanteellista toteuttaa nykyisen taajama- ja kylärakenteen sisään tai viereen. Samalla vältetään rakentamista laaksonpohjien hienojakoiselle maaperälle, joka on perinteisesti jätetty viljelyksille ja laidunmaaksi. Vanhaa kunnioittavalla täydennysrakentamisella voidaan vahvistaa aikaisempaa taajama- ja kylärakennetta sekä tuoda siihen uusi omasta aikakaudesta kertova kerrostuma.

Rantaan asti ulottuvat pellot ovat jo pitkään luoneet Alajärven maisemaidentiteettiä. Suotavaa olisi, että jäljellä olevat vuosisatoja vanhat peltoaukiot säilyisivät jatkossakin



Lähteet

Asunmaa, Riikka. 2014. *Maaseudun kulttuurimaisemat ja maisemanähtävyydet. Ehdotukset Etelä-Pohjanmaan maakunnallisesti arvokkaiksi maisema-alueiksi. OSA 2. Päivitys- ja täydennysinventointi 2014.* Etelä-Pohjanmaan liitto.

gtkdata.gtk.fi/maankamara. Geologisen tutkimuskeskuksen Maankamara-karttapalvelu. Saatavissa: <http://gtkdata.gtk.fi/Maankamara/index.html> [viitattu 27.8.2018]

vanhatpainenutkartat.maanmittauslaitos.fi. Maanmittauslaitoksen verkkopalvelu. Saatavissa: <http://vanhatpainenutkartat.maanmittauslaitos.fi/> [viitattu 27.8.2018]

muut valokuvat: Anni-Maija Fincke

