

Vastaanottaja
Alajärven kaupunki

Asiakirjatyyppi
Asemakaavan selostusluonnos

Päivämäärä
27.5.2021

Työnumero
1510060868

ALAJÄRVEN KAUPUNKI

**ALAJÄRVEN KIRKONSEUDUN ASEMAKAAVAN MUUTOS JA
LAAJENNUS, ALAJÄRVENTIEN JA SOININTIEN ALUEET**



Päivämäärä **27.5.2021**
Laatija **Päivi Märjenjärvi, Tanja Tarkkanen, Mikko Uljas, Hanna-Kaisu Turunen, Lassi Lahti**
Tarkastaja **Anne Koskela**
Hyväksyjä
Kuvaus **Asemakaavan selostusluonnos**

Viite 1510060868

SISÄLTÖ

1.	PERUS- JA TUNNISTETIEDOT	5
1.1	Tunnistetiedot	5
1.2	Kaava-alueen sijainti ja laajuus	5
1.3	Kaavan nimi ja tarkoitus	5
2.	TIIVISTELMÄ	6
2.1	Kaavaprosessin vaiheet	6
2.2	Asemakaava	6
2.3	Asemakaavan toteuttaminen	6
3.	LÄHTÖKOHDAT	7
3.1	Selvitys suunnittelualueen oloista	7
3.1.1	Alueen yleiskuvaus	7
3.1.2	Luonnonympäristö	7
3.1.3	Rakennettu ympäristö	8
3.1.4	Maanomistus	11
3.2	Suunnittelutilanne	11
4.	ASEMAKAAVAN SUUNNITTELUN VAIHEET	15
4.1	Asemakaavan suunnittelun tarve	15
4.2	Suunnittelun käynnistäminen ja sitä koskevat päätökset	15
4.3	Osallistuminen ja yhteistyö	15
4.3.1	Osalliset	15
4.3.2	Vireilletulo	15
4.3.3	Osallistuminen ja vuorovaikutusmenettelyt	15
4.3.4	Viranomaisyhteistyö	15
4.4	Asemakaavan tavoitteet	15
4.4.1	Lähtökohta-aineiston antamat tavoitteet	15
4.5	Asemakaavaratkaisun vaihtoehdot ja niiden vaikutukset	16
4.5.1	Asemakaavaratkaisun valinta ja perusteet	16
5.	ASEMAKAAVAN KUVAUS	17
5.1	Kaavan rakenne	17
5.2	Aluevaraukset	17
5.3	Kaavan vaikutukset	17
5.3.1	Liikenteelliset vaikutukset	17
5.3.2	Vaikutukset rakennettuun ympäristöön	17
5.4	Vaikutukset luontoon ja luonnonympäristöön	17
5.5	Kaavamerkinnot ja määräykset	18
5.6	Nimistö	18
6.	ASEMAKAAVAN TOTEUTUS	19

SELOSTUKSEN LIITEASIAKIRJAT

Liite 1. Osallistumis- ja arviointisuunnitelma

Selostukseen kuuluu asemakaavaluonnoskartta merkintöineen ja määräyksineen

LUETTELO MUISTA KAAVAA KOSKEVISTA ASIAKIRJOISTA, TAUSTASELVITYKSISTÄ JA LÄHDEMATERIAALISTA

- 1984 Kirkonseudun osayleiskaava, Suunnittelukeskus
- 1992 Alajärventien - Soinintien liikenteen ja tieympäristön kehittämissuunnitelma, Vaasan tiepiiri/Alajärven kaupunki
- 1994 Alajärven ydinkeskustan yleiskaava
- 2000 Suunnitelma Alajärven ympäristön viihtyisyyden parantamiseksi, Alajärven kaupunki, Tielaitos/Vaasan tiepiiri
- 2009 Alajärventien yleissuunnitelma, Keskuskatu – Vt 16, Ramboll
- 2011 Järvisseudun liikenneturvallisuussuunnitelma, Alajärvi, Evijärvi, Lappajärvi, Soini, Vimpeli, Talentek
- 2017 Etelä-Pohjanmaan maakunnallinen rakennusinventointi 2016-2017, Etelä-Pohjanmaan liitto ja Etelä-Pohjanmaan maakuntamuseo
- 2018 Alajärven kaupungin keskustan ja lähiympäristön osayleiskaava, maisemaselvitys, Ramboll
- 2019 Hurmeentien kunnostussuunnitelma, Soilcon Oy
- 2019 Keskustan ja lähiympäristön osayleiskaavan arkeologinen selvitys, Keski-Pohjanmaan Arkeologiapalvelu
- 2019 Alajärven keskustan ja lähiympäristön osayleiskaava, rakennuskantainventointi, Ramboll
- 2021 Alajärven kaupungin keskustan ja lähiympäristön osayleiskaava, luontoselvitys, Ramboll
- 2021 Alajärven kaupungin keskustan ja lähiympäristön osayleiskaava, kaupallinen selvitys, Ramboll
- 2021 Alajärven keskustan ja lähiympäristön osayleiskaava, liikenne- ja meluselvitys, Ramboll
- 2021 Alajärven keskustan ja lähiympäristön osayleiskaava, hulevesiselvitys, Ramboll
- 2021 Etelä-Pohjanmaan uudemman rakennetun kulttuuriympäristön inventointi ja arvotus, Saatsi Arkkitehdit, Etelä-Pohjanmaan liitto

1. PERUS- JA TUNNISTETIEDOT

1.1 Tunnistetiedot

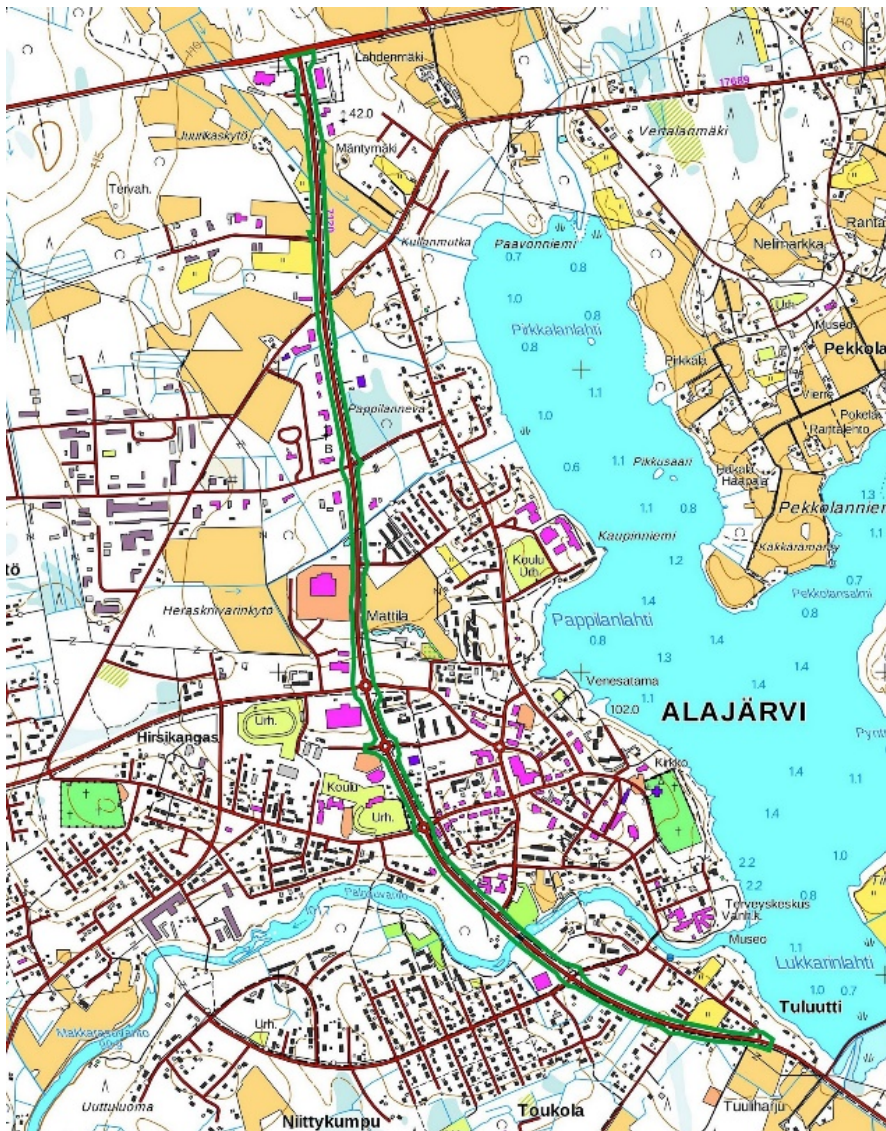
Asemakaavan selostus, joka koskee 27.5.2021 päivättyä kaavaluonnoskarttaa.

Asemakaavan muutos koskee osaa korttelista 206 ja katualueita sekä Alajärventien ja Soinintien liikennealueita.

Asemakaavan muutoksella ja laajennuksella muodostuvat Alajärventien ja Soinintien katualueet.

1.2 Kaava-alueen sijainti ja laajuus

Kaava-alue sijoittuu Alajärven keskustaan kaupungin sisääntulotien alueelle ja käsittää Alajärventien keskustaan saakka sekä Soinintien alueen Tuluutintiehen saakka. Kaavoitettavan alueen pinta-ala on noin 15,2 ha.



Kuva 1. Alueen sijainti (peruskartan lähde: MML 2021)

1.3 Kaavan nimi ja tarkoitus

Asemakaavan nimi on KIRKONSEUDUN ASEMAKAAVAN MUUTOS JA LAAJENNUS, Alajärventien ja Soinintien alueet. Tavoitteena on muuttaa Alajärventien ja Soinintien yleisen alueen (LT) katualueeksi sekä tarkistaa Alajärventien ja Soinintien aluevarauksia ja mahdollistaa uuden liikennempyrjän sijoittaminen Alajärventien sekä Teollisuustien ja Hurmeentien risteykseen.

2. TIIVISTELMÄ

2.1 Kaavaprosessin vaiheet

Alajärven kaupunginvaltuusto on päättänyt elokuussa 2020 asemakaavan laatimisesta alueelle. Kaavaa varten laadittiin osallistumis- ja arviointisuunnitelma, josta tiedotettiin ja joka asetettiin nähtäville yhdessä kaavaluonnoksen kanssa ____kuussa 2021. Kaavaehdotus asetettiin ____kuussa ____ valmisteluaineistoinen virallisesti nähtäville. Kaupunginvaltuusto hyväksyi asemakaavan ____kuussa ____.

2.2 Asemakaava

Alajärventien ja Soinintien yleisen tien alueet on muutettu katualueeksi. Hurmeentien varressa sijaitsevan korttelin 206 kulmaa on liitetty vähäisesti katualueeseen kiertoliittymän toteuttamisen mahdollistamiseksi. Juurikaskydöntien katualueen viistettä on jatkettu Alajärventiehen saakka.

2.3 Asemakaavan toteuttaminen

Alue on pääosin rakennettua tieympäristöä. Kaava toteutuu tarpeen mukaan kaavan saatua lainvoiman.

3. LÄHTÖKOHDAT

3.1 Selvitys suunnittelualan oloista

3.1.1 Alueen yleiskuvaus

Kaavoitettava alue sijoittuu Alajärven keskustan sisääntulotien varteen.

3.1.2 Luonnonympäristö

Luonnonolot

Suunnitteluala on pääosin rakennettua tieympäristöä. Suunnittelualan keskiosan poikki virtaa Kurejoki. Suunnitteluala ei sijaitse pohjavesialueella.

Pintavedet

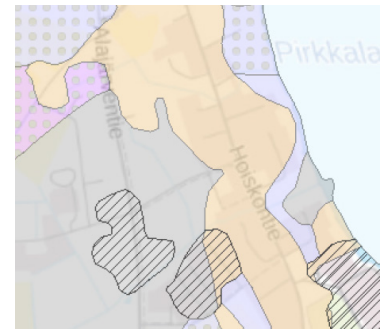
Suunnittelualan poikki virtaa Kurejoki, jonka Soinintie ylittää suunnittelualan eteläosassa. Etelä-Pohjanmaan elinkeino-, liikenne- ja ympäristökeskuksen lausunnon 17.8.2018 mukaan alin suositeltava rakentamiskorkeus kerran 100 vuodessa esiintyvien tulvavedenkorkeuksiin perustuen on Kurejoen ylittävän sillan kohdalla +105,50 m (N2000). Alimmalla suositeltavalla rakentamiskorkeudella tarkoitetaan korkeutta, jonka alapuolelle ei tulisi sijoittaa kastuessaan vaurioituvia rakenteita. Yhteiskunnan toimintojen kannalta tärkeät rakennukset ja ympäristölle vaaraa aiheuttavat rakenteet tai toiminnot tulisi kuitenkin sijoittaa tätäkin ylempään.

Luontoselvitys 2021

Osayleiskaavan laatimisen yhteydessä laadittiin luontoselvitys vuonna 2021. Selvityksen mukaan suunnittelualaella ei havaittu arvokkaita luontokohteita tai uhanalaisia lajeja. Selvityksen mukaan Kurejoen uoma toimii vesisiipuille tärkeänä ruokailualueena ja jokea suojaavan rantapuuston liiallista harventamista sekä aivan vesirajaan ulottuvaa ulkovalaistusta tulisi pyrkiä välttämään.

Maaperä

Geologisen maaperäkartan mukaan Hurmeentien – Teollisuustien risteysalueella on täytemaata/paksu saraturvekerros.

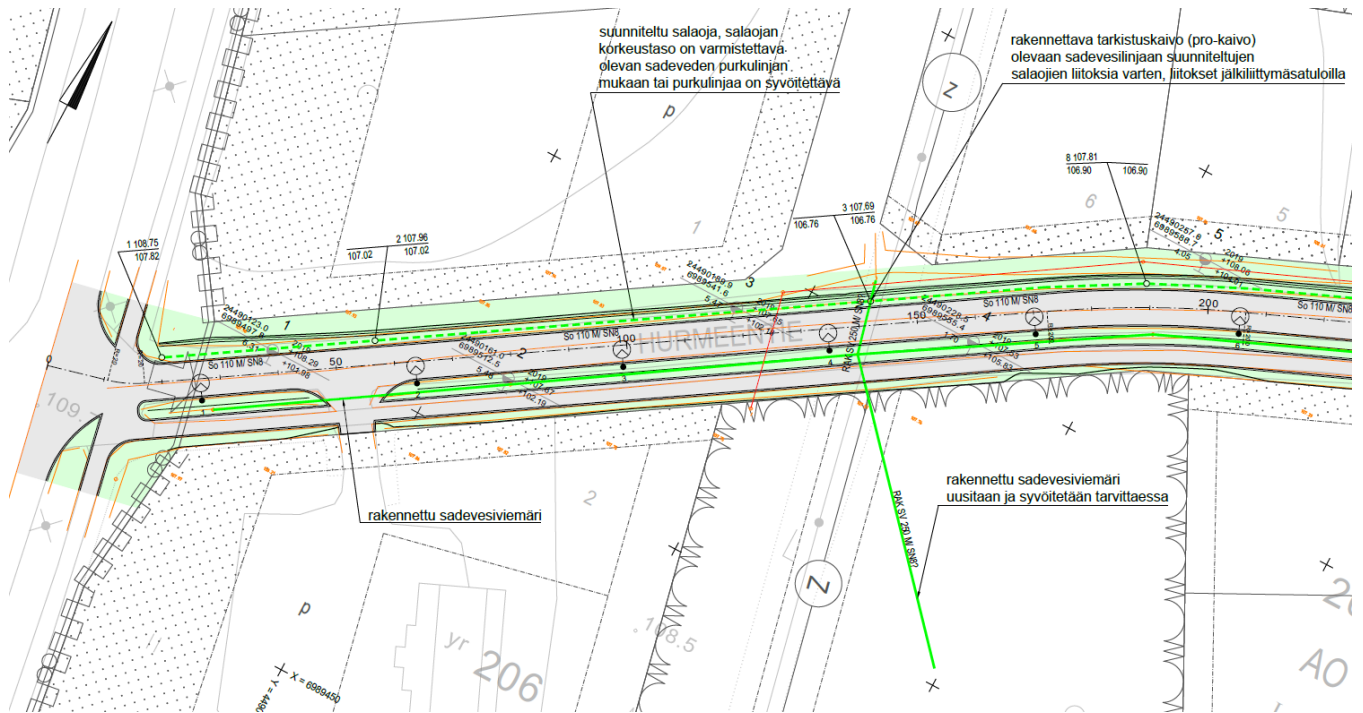


Kuva 2. Ote maaperäkartasta (GTK 2019).

Maaperäselvitys 2019

Soilcon Oy on tehnyt Alajärven kaupungin toimesta vuonna 2019 Hurmeentien kunnostamissuunnitelman, jonka yhteydessä on tutkittu myös Hurmeentien alueen maaperää. Hurmeentien on rakennettu osittain pehmeälle maalle, jonka vuoksi tie on painunut. Tien pinnan rakennekerroksia on lisätty, jolloin nettokuormitus on kasvanut. Hurmeentien ja jalankulku-/pyöräilyväylän välissä kulkee sadevesiviemäri ja alueella on myös rakennettu vesihuoltoverkosto. Maaperätutkimuksen mukaan Alajärventien varren pyörätien viereisen kairauspisteen 1 kohdalla silttikerroksen alapuolella on pehmeää savea noin 3 m ja sen alla noin 0,8 m paksuinen silttikerros, jonka jälkeen on 1 m paksuinen kerros pehmeää savea ja sen alla silttiä. Tiivis kerros on noin 6,3 m syvyydellä maanpinnasta mitattuna. Kunnostussuunnitelmassa on esitetty tien rakennekerroksen pääosin masuunihiekkaa, joka ajan kuluessa muodostaa puolijäykän kantavan rakennekerroksen, joka vähentää painumaeroja. Suunnitelman mukaan katurakenteen kuivatus hoidetaan salaojien ja sadevesiviemäreiden avulla.

Soilcon Oy:n maaperäkuvauksen maaperä Teollisuustien/Alajärventien/Hurmeentien risteyksessä on pehmeikköä, mutta se ei kuitenkaan ole turvepohjaista. Pehmeikön osalta painokairaus-tieto osoittaa, että maaperä ei ole erityisen pehmeää (kaira on pehmeimmässä kerroksessa mennyt 100 kg:n painolla ilman kiertämistä).



Kuva 3. Ote Hurmeentien suunnitelmakartasta (Soilcon 2019).

3.1.3 Rakennettu ympäristö

Yhdyskuntarakenne

Suunnittelualue sijoittuu Alajärven keskustaun kaupungin sisääntulotien alueelle.

Rakennettu ympäristö ja rakennuskanta

Suunnittelualue on pääosin rakennettua tieympäristöä.

Soinintien alue sijoittuu maakuntakaavassa maakunnallisesti merkittävään Pynttärinniemen–Pappilanlahden maisema-alueeseen. Maakunnallisesti arvokkaiden maisema-alueiden päivitys-inventoinnissa (2014) rajausta on tarkistettu mm. Pynttärinniemen–Pappilanlahden alueella ja kulttuurimaisema-alueen nimeksi on esitetty Alajärven kulttuurimaisema-alue. Maakunnallisesti arvokkaiden kulttuuriympäristöjen inventoinnit käsitellään maakuntahallituksessa ja –valtuustossa. Päivityksiä ei ole vielä virallisesti vahvistettu.

Rakennuskantainventoinnit

Alajärven Keskustan osayleiskaava-alueen inventoinnin (2012) mukaan Alajärventien läheisyydessä sijaitsee 2. luokan kohteita Kauppakadun ja Soinintien risteyksen läheisyydessä. Maakunnallisen uudemman rakennettua kulttuuriympäristön inventoinnin (2021) perusteella Kauppakadun aluekohde sijoittuu Soinintien itäpuolelle eikä ulotu suunnittelualueelle.

Keskustan ja lähiympäristön osayleiskaavaa varten laaditun rakennuskantainventoinnin (2019) mukaan suunnittelualueelle ei sijoitu rakennettua kulttuuriympäristön erityisiä kohteita.

Muinaisjäännökset

Keskustan ja lähiympäristön osayleiskaavan yhteydessä laaditun arkeologisen inventoinnin (2019) sekä Museoviraston rekisteriportaalin perusteella alueella ei ole todettu kiinteitä muinajäännöksiä.

Palvelut

Alajärventien ja Soinintien varsille sijoittuu liikerakennuksia.

Liikenne

Alue rajautuu pohjoisessa Lapuantiehen (vt16 Ylistaro–Lapua–Kyyjärvi). Suunnittelualueen poikki kulkee yhdystie 7120 Alajärvi – Levijoki (Alajärventie ja Soinintie). Lisäksi suunnittelualue sijoittuu vähäiseltä osin Hurmeentien ja Juurikaskyöntien alueelle.

Alajärventien, Soinintien ja Hurmeentien varsilla on jalankulku- ja pyöräilyväylät.

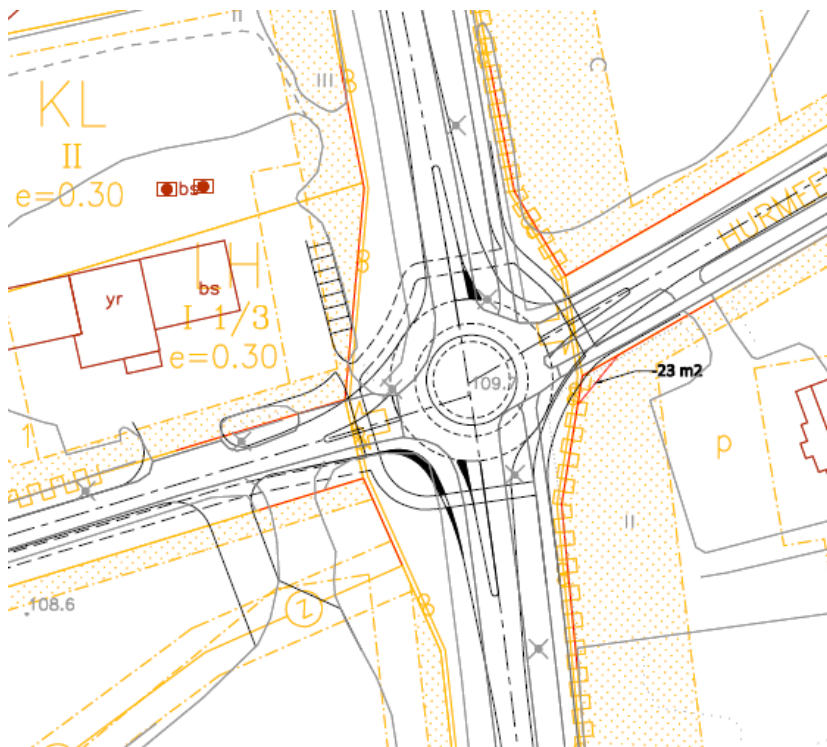
Nykyiset liikennemäärät ja liikenne-ennuste

Osayleiskaavan yhteydessä on vuonna 2021 laadittu liikenne- ja meluselvitys. Vuoden 2019 tierekisteritietojen mukaan nykytilanteessa Alajärventiellä kulkee 5198–6177 ajon./vrk ja Soinintiellä 3659 ajon./vrk. Selvityksen mukaan vuoden 2040 ennuste maanteillä perustuu valtakunnallisen liikenne-ennusteen ja sen kasvukertoimiin, joiden perusteella vuonna 2040 keski- vuorokausiliikenne Alajärventiellä on 6100–7500 ajon./vrk ja Soinintiellä 4900 ajon./vrk.

Kiertoliittymän aluevaraussuunnitelma

Alueelta on laadittu vuonna 2021 aluevaraustarkastelu (Ramboll Finland Oy), jossa on määritetty katualueiden tilatarpeet Alajärventien – Hurmeentien ja Teollisuustien risteuksen kiertoliittymän osalta. Kiertoliittymä mahtuu sen perusteella pääosin nykyiselle tie- ja katualueelle lukuun ottamatta pientä kulmaa korttelin 206 tontista 2 itäpuolella. Kuvassa kiertoliittymän halkaisija on 36 m.

Kiertoliittymän rakentaminen pehmeiköille edellyttää pohjanvahvistustoimenpiteitä käytössä olevien maaperätutkimustulosten perusteella (Soilcon Oy). Nykyinen Alajärventie on saatujen tietojen mukaan 1970-80-luvulla rakennettu niin, että painumat on ennaltaehkäisty käyttäen esikuormituspengertä. Nykyinen tierakenne onkin melko hyvässä kunnossa, mutta sen sijaan sivukaduilla on tapahtunut painumista. Kiertoliittymän rakentamisessa ehdotetaan käytettäväksi nykyisten ajoratojen ulkopuolella esikuormituspengertä, joka olisi n. 0,5-1,0 m korkea tien pinnasta mitattuna ja sen esikuormitusaika alustavasti voisi olla n. 6 kk. Lisäksi painumaa voidaan ajoratojen ulkopuolella ja tarvittaessa sivukatuajoratojen kohdalla ehkäistä kevennysrakenteella. Kevennyksenä toimisi esim. vaahtolasirakenne, masuunihiekka tai kevytsora. Niiden käyttölaajuus ja tekniset yksityiskohdat suunnitellaan tarkemmin ennen kohteen rakentamista tehtävien tarkentavien pohjatutkimusten perusteella. Lisäksi uudet rakenteet liitetään nykyisiin rakenteisiin tarvittaessa lujiteverkolla painumaerojen tasoittamiseksi.



Kuva 4. Kiertoliittymän alustava aluevaraustarkastelu, voimassa oleva asemakaava kuvassa keltaisella (Ramboll Finland Oy 2021).

Tekninen huolto

Suunnittelualue on vesijohto- ja viemäriverkoston sekä osittain hulevesi- ja kaukolämpöverkoston piirissä.

Hulevedet

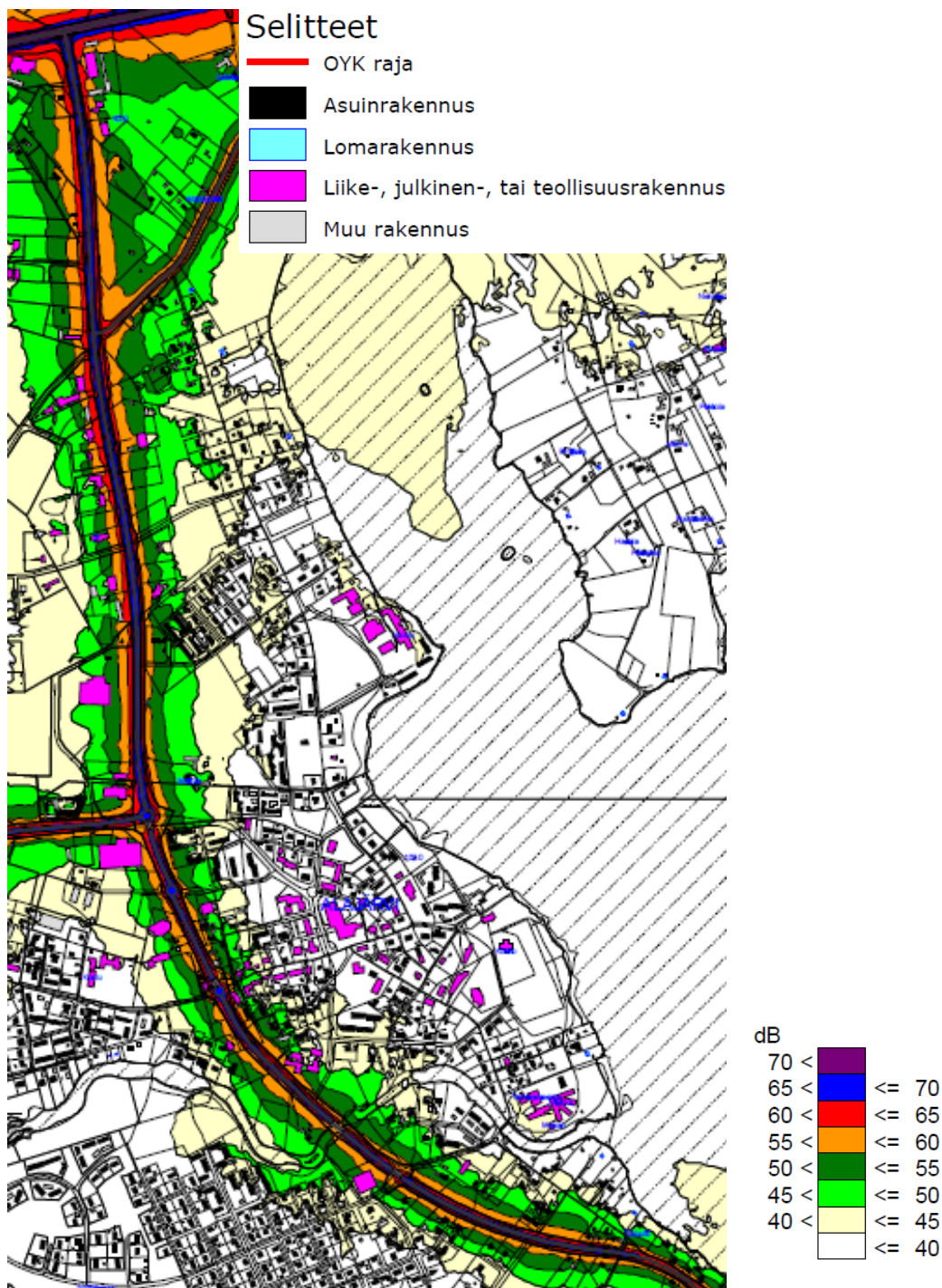
Alueen hulevesijärjestelyjä on tarkasteltu kiertoliittymän alustavan aluevaraustarkastelun yhteydessä Ramboll Finland Oy:ssä keväällä 2021. Tarkastelun pohjalta Alajärventien – Hurmeen-

tien ja Teollisuustien risteuksen kiertoliittymän toteutukseen ei liity erityisiä hulevesien hallintaa koskevia erityishuomioita. Myöskään alueelle laaditussa Keskustan ja lähiympäristön osayleiskaavan hulevesiselvityksessä (Ramboll 2021) ei tunnistettu erityisiä alueen hulevesien hallintaan liittyviä erityispiirteitä. Nykyiset sivuojien rummut uusitaan tarvittaessa kiertoliittymän toteutuksen yhteydessä. Nykyisten ojien siirrolle on varattava riittävät tilavaraukset. Kiertoliittymän kuivatusjärjestelyt voidaan liittää Hurmeentielle, jossa verkostotietojen mukaan kulkee hulevesiviemäri, tai vaihtoehtoisesti nykyisiin sivuojiin mm. Alajärventien varressa.

Ympäristön häiriötekijät

Liikenne- ja meluselvitys 2021

Osayleiskaavaa varten vuonna 2021 laaditun liikenne- ja meluselvityksen ennustetilanteen 2040 mukainen päiväaikaisen melun leviäminen on esitetty kuvassa 5.



Kuva 5. Tie- ja katuliikenteen päiväajan klo 7-22 keskiäänitaso (LAeq) ennustetilanteessa 2040 (Ramboll Finland Oy 2021).

3.1.4 Maanomistus

Alue on pääosin valtion omistuksessa. Joitakin alueita on Alajärven kaupungin, yritysten sekä yksityisten omistuksessa.

3.2 Suunnittelutilanne

Valtakunnalliset alueidenkäyttötavoitteet ja maakuntakaava

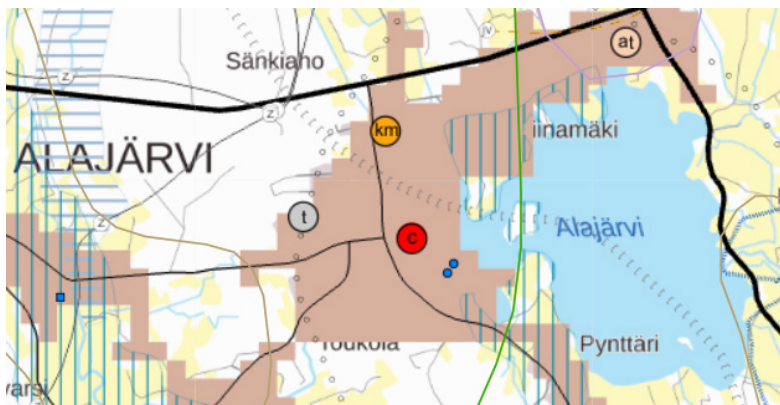
Valtioneuvoston päätös uudistetuista valtakunnallisista alueidenkäyttötavoitteista tuli voimaan 1.4.2018.

Valtakunnalliset alueidenkäyttötavoitteet on jaettu seuraavasti:

- Toimivat yhdyskunnat ja kestävä liikkuminen
- Tehokas liikennejärjestelmä
- Terveellinen ja turvallinen elinympäristö
- Elinvoimainen luonto- ja kulttuuriympäristö sekä luonnonvarat
- Uusiutumiskykyinen energiahuolto

Maakuntakaava

Alajärven kaupunki kuuluu Etelä-Pohjanmaan liiton alueeseen, jolla on voimassa 23.5.2005 vahvistettu maakuntakaava. Tuulivoimaa käsittelevä vaihemaakuntakaava I on vahvistettu 31.10.2016. Kauppaa, liikennettä ja keskustatoimintoja käsittelevä vaihemaakuntakaava II on tullut voimaan 11.8.2016 ja kauppaa ja keskustatoimintoja käsittelevä vaihemaakuntakaavan II muutos 21.4.2020. Turvetuotantoa, suoluonnon suojelua, bioenergiailaitoksia, puuterminaaleja ja puolustusvoimien alueita käsittelevä vaihemaakuntakaava III on hyväksytty maakuntavaltuustossa 3.12.2018.



Kuva 6. Ote maakuntakaavayhdistelmästä.

Yleiskaava

Alueella on voimassa kaupunginvaltuuston vuonna 1984 hyväksymä (oikeusvaikutukseton) Kirkonseudun osayleiskaava (kuva 7). Suunnittelualue sivuaa myös Alajärven ydinkeskustan osayleiskaavaa vuodelta 1994.

Alajärven keskustan ja lähiympäristön osayleiskaava 2035 on luonnosvaiheessa. Osayleiskaavaluonnos oli nähtävillä 3.3.–6.4.2021 (kuva 8).

Asemakaava

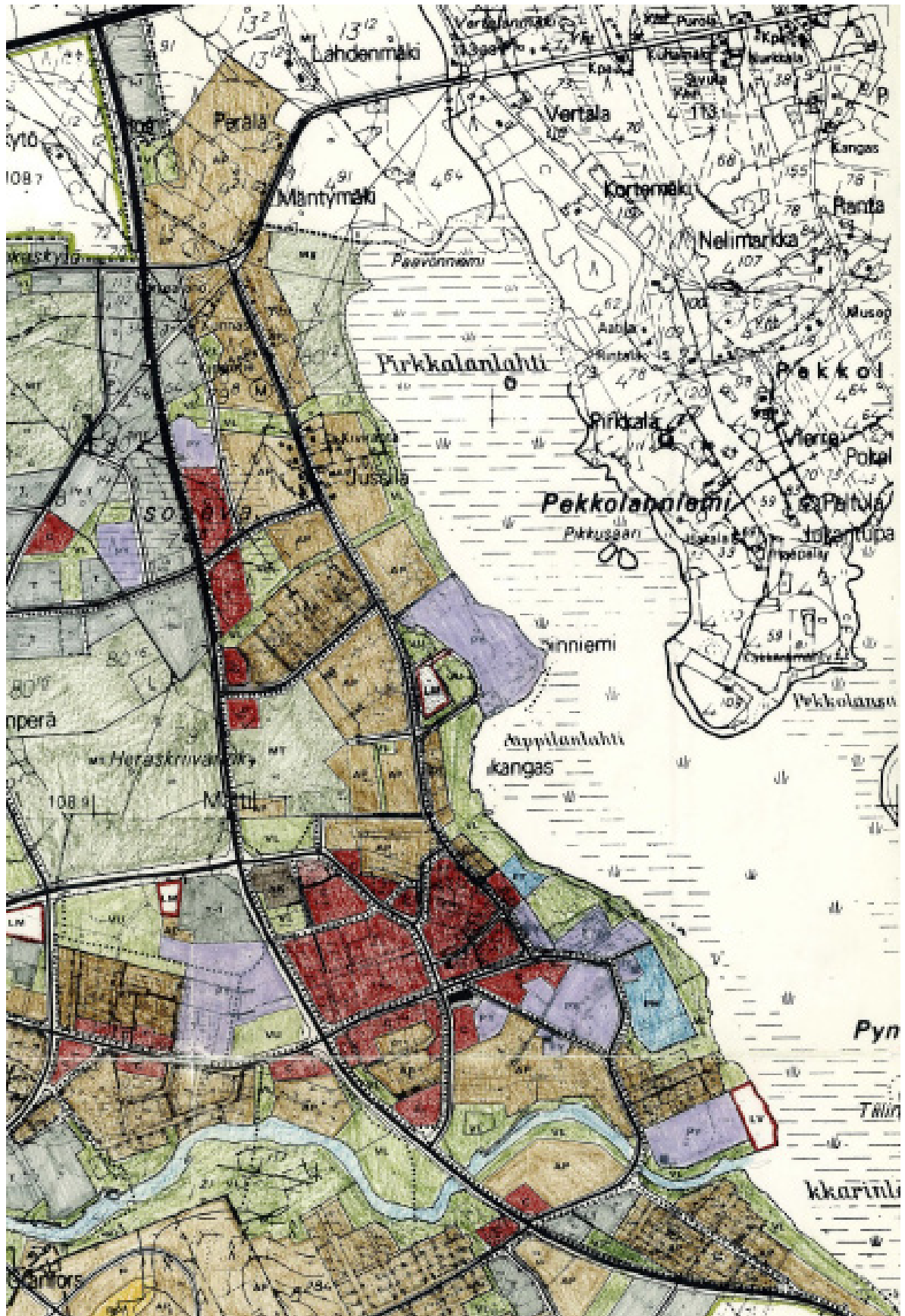
Suunnittelualueella on voimassa useita asemakaavoja, mm. Kirkonseudun rakennuskaavan muutos (1986), Kirkonseudun rakennuskaavan laajennus Mäntylän alueella (1991), Kirkonseudun rakennuskaavan laajennus Kaupunginportin alueella (1991), Kirkonseudun rakennuskaavan laajennus Tuluutin alueella (1989), Hurmeen alueen rakennuskaavan laajennus (1987), Heraskriivarinkydön asemakaavan laajennus (2009), Kirkonseudun rakennuskaavan laajennus (1991), Kirkonseudun asemakaavan muutos (2006) sekä Urheilualueen asemakaavan muutoksen oikaisu (2013). Osalla suunnittelualueesta ei ole ennestään asemakaavaa. (Kuva 9)

Rakennusjärjestys

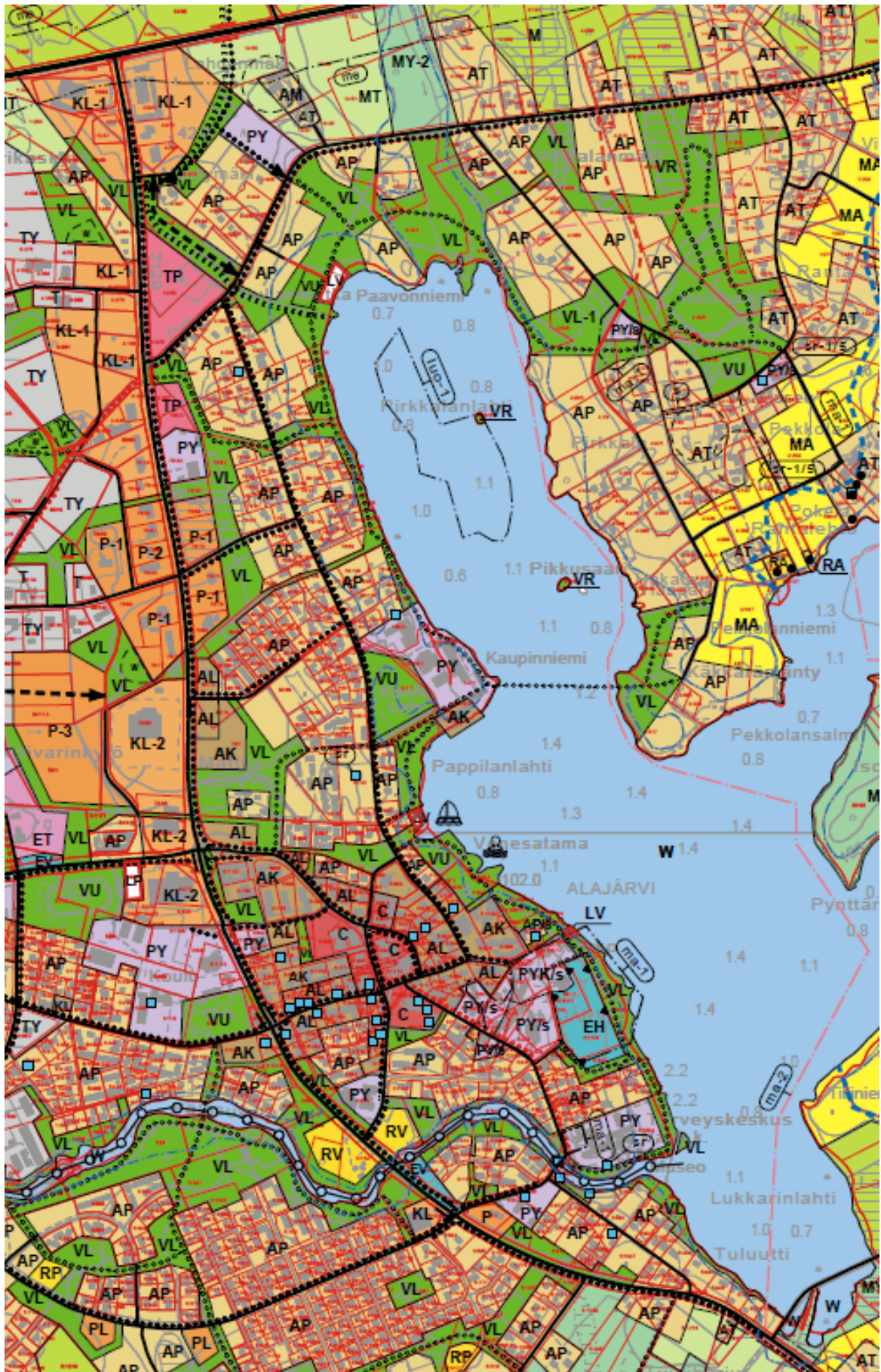
Järvi-Pohjanmaan rakennusjärjestys on tullut voimaan 1.6.2011.

Pohjakartta

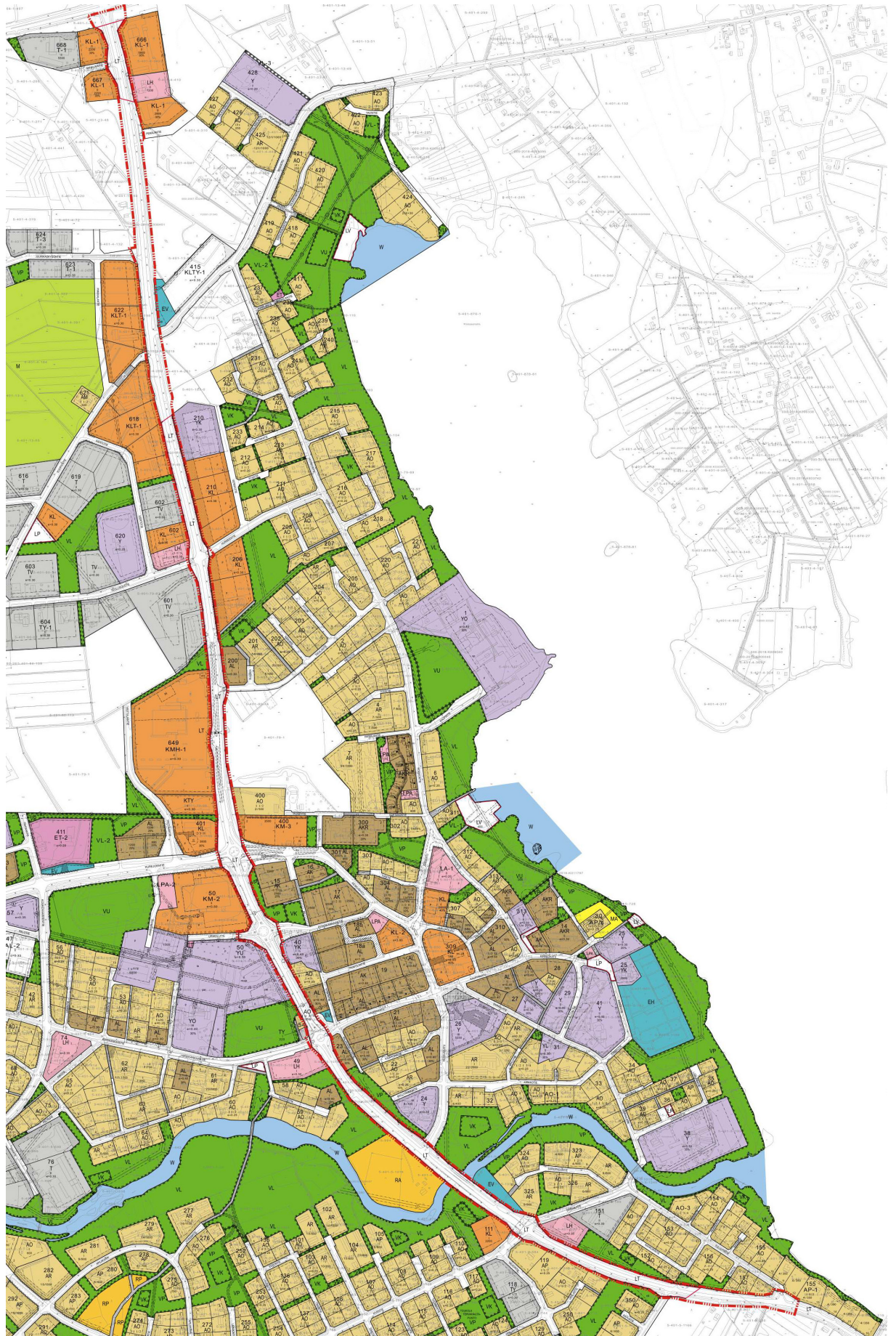
Kaavoituksen pohjakartta on ajantasainen.



Kuva 7. Ote osayleiskaavasta 1984



Kuva 8. Ote osayleiskaavaluonnoksesta 4.2.2021



Kuva 9. Ote asemakaavayhdistelmästä

4. ASEMAKAAVAN SUUNNITTELUN VAIHEET

4.1 Asemakaavan suunnittelun tarve

Kaavoitustyöhön ryhdyttiin tarpeesta muuttaa Alajärventien ja Soinintien yleisen tien alueet kaduiksi. Samalla on tarkoitus tutkia uuden kiertoliittymän toteuttamismahdollisuus Alajärventien sekä Teollisuustien ja Hurmeentien risteykseen.

4.2 Suunnittelun käynnistäminen ja sitä koskevat päätökset

Alajärven kaupunginvaltuusto on päättänyt 31.8.2020 § 26 asemakaavan laatimisesta alueelle. Kaavoitustyö aloitettiin keväällä 2021 Ramboll Finland Oy:ssä.

4.3 Osallistuminen ja yhteistyö

4.3.1 Osalliset

Kaavoitustyötä varten laadittiin 27.5.2021 osallistumis- ja arviointisuunnitelma, jossa osallisiksi määriteltiin alueen ja lähiympäristön kiinteistönomistajat, asukkaat, maanomistajat, kaupungin asukkaat, kaupunginvaltuusto, kaupunginhallitus, rakennustarkastaja, ympäristösihteeri, terveystarkastaja, Etelä-Pohjanmaan elinkeino-, liikenne- ja ympäristökeskus, Etelä-Pohjanmaan liitto, Seinäjoen museot, Etelä-Pohjanmaan pelastuslaitos-liikelaitos, Alajärven Sähkö Oy, Telia Oyj, Alajärven yrittäjät, mahdolliset muut yritykset ja yhteisöt sekä muut osalliset ja osalliseksi ilmoittautuvat.

Liite 1. Osallistumis- ja arviointisuunnitelma

4.3.2 Vireilletulo

Asemakaavan muutos ja laajennus tuli vireille osallistumis- ja arviointisuunnitelmasta tiedottamisen yhteydessä.

4.3.3 Osallistuminen ja vuorovaikutusmenettelyt

- Osallistumis- ja arviointisuunnitelma on ollut yhdessä kaavaluonnoksen kanssa MRA 30 §:n mukaisesti laatimisvaiheen materiaaleineen nähtävillä __.__.–__.__.2021. Osallistumis- ja arviointisuunnitelma ja kaavaluonnos on lähetetty viranomaisille.
- Kaavaehdotus on ollut MRA 27 §:n mukaisesti julkisesti nähtävillä __.__.–__.__. välisen ajan. Kaavaehdotuksesta pyydetään tarvittavat lausunnot.
- Kaupunginhallitus päätti kokouksessaan __.__. esittää asemakaavaa kaupunginvaltuuston hyväksyttäväksi.
- Kaupunginvaltuusto hyväksyi asemakaavan __.__..

4.3.4 Viranomaisyhteistyö

Viranomaisyhteistyö hoidetaan lausunnotmenettelyllä.

4.4 Asemakaavan tavoitteet

4.4.1 Lähtökohta-aineiston antamat tavoitteet

Kaupungin asettamat tavoitteet

Kaupungin tavoitteena on muuttaa asemakaavaa siten, että Alajärventien ja Soinintien yleisen tien alueet muutetaan kaduiksi. Samalla on tarkoitus tarkistaa Alajärventien ja Soinintien aluevarauksia ja mahdollistaa uuden liikenneympyrän sijoittaminen Alajärventien sekä Teollisuustien ja Hurmeentien risteykseen.

Viranomaisten asettamat tavoitteet

Etelä-Pohjanmaan ELY-keskus on esittänyt Alajärven kaupungille Alajärventien ja Soinintien muuttamista kaduiksi. Kaduksi muuttaminen edellyttää kaupungilta kaavamuutosta ja laajennusta sekä kadunpitopäätöstä.

Suunnittelutilanteesta johdetut tavoitteet

Maakuntakaava

Voimassa olevissa maakuntakaavoissa suunnittelualue sijoittuu taajamatoimintojen alueelle. Alajärven keskusta on osoitettu keskustatoimintojen alueena (c) ja suunnittelualueen pohjois-

osaan on osoitettu merkitykseltään seudullinen vähittäiskaupan suuryksikön kohdemerkintä (km). Alajärven keskustan länsiosaan on osoitettu teollisuus- ja varastoalueiden kohdemerkintä (t). Suunnittelualue sisältyy Alajärven, Evijärven, Lappajärven ja Vimpelin alueelle osoitettuun matkailun vetovoima-alueeseen (mv) ja alueen eteläosa maakunnallisesti merkittävään Pynttärinniemen–Pappilanlahden maisema-alueeseen. Lapuantie/Kyyjärventie on osoitettu valtatieenä ja Alajärventie, Soinintie sekä Kurejoentie tärkeinä yhdysteinä. Alueen läpi on merkitty ohjeellinen moottorikelkkailun runkoreitti Lappajärvi–Alajärvi–Soini.

Osayleiskaava

Osayleiskaavassa (oikeusvaikutukseton) alueelle on osoitettu alueellinen pääväylä ja kevyen liikenteen reitti sekä joiltakin osin keskusta- ja palvelutoimintojen aluetta (C).

Osayleiskaavaluonnos

Osayleiskaavaluonnoksessa alueen kohdalla Alajärventie ja Soinintie on osoitettu yhdystienä/pääkokoojakatuna ja niiden varsille on merkitty nykyiset jalankulku- ja pyöräilyväylät. Uudet alikulkuyhteydet on osoitettu ohjeellisina.

Asemakaava

Voimassa olevissa asemakaavoissa alueelle on osoitettu yleisen tien alueita (LT). Vanhoissa rakennuskaavoissa merkinnän sisältö on käsittänyt kauttakulku- tai sisääntuloteitä näkemäalueineen, joista osaan sisältyy suoja-alueita.

4.5 Asemakaavaratkaisun vaihtoehdot ja niiden vaikutukset

4.5.1 Asemakaavaratkaisun valinta ja perusteet

Kaavaluonnos 27.5.2021

Alueelta laadittiin lähtötietojen, esitettyjen tavoitteiden sekä keskustelujen perusteella kaavaluonnos, joka on päivätty 27.5.2021. Luonnoksessa Alajärventien ja Soinintien yleisen tien alueet on muutettu katualueiksi. Lisäksi katualuetta on laajennettu Alajärventien ja Hurmeentien liittymäalueella vähäisesti korttelin 206 kulmaukseen kiertoliittymän rakentamisen mahdollistamiseksi. Juurikaskydöntietä on jatkettu Alajärventien liittymään saakka.

Kaavaluonnos oli yleisesti nähtävillä __.__.2021. Kaavaluonnoksesta pyydettiin lausunnot viranomaisilta sekä sähköyhtiöltä. Lausunnot saatiin ...

5. ASEMAKAAVAN KUVAUS

5.1 Kaavan rakenne

Kaava-alueelle muodostuu katualueita.

5.2 Aluevaraukset

Alueelle on osoitettu katualueita.

Katualueet

Alajärventien ja Soinintien yleisen tien alueet on muutettu katualueiksi. Alajärventien ja Hurmeentien liittymäalueen laajuudessa on varauduttu siihen, että alueelle voidaan toteuttaa kiertoliittymä. Katualuetta on laajennettu vähäisesti korttelin 206 kulmaukseen kiertoliittymän rakentamisen mahdollistamiseksi. Juurikaskyöntietä on jatkettu Alajärventien liittymään saakka.

Soinintien ali on merkitty nykyiset kevyen liikenteen alikulut (a) Hirsikankaantien–Kauppatien risteysalueen ja Kiventien–Sairaalatien risteysalueiden pohjoispuolella sekä Kurejoentien ja Keskustien risteysalueen eteläpuolella.

Alajärventien ja Soinintien varsille on merkitty liittymäkielto tonteille niille kohdille, missä ei aiemmin ole sallittu liittymää tai mikäli liittymän mahdollistaminen vaikuttaisi liikenneturvallisuuksiin.

5.3 Kaavan vaikutukset

5.3.1 Liikenteelliset vaikutukset

Asemakaava perustuu sekä yleiskaavaan että yleiskaavaluonnokseen, jossa Alajärventie ja Soinintie on osoitettu alueellisena pääväylänä tai yhdystienä/pääkokoojakatuna. Yleiskaavaluonnoksessa uudet jalankulku- ja pyöräilyliikenteen alikulut on osoitettu ohjeellisina. Asemakaavan myötä liikenteen sujuvuus paranee alueella.

Liikenneturvallisuus

Kaavan mahdollistaman kiertoliittymän rakentamisen myötä liikenneturvallisuus keskustan kohdalla paranee.

5.3.2 Vaikutukset rakennettuun ympäristöön

Yhdyskuntarakenne

Kaava ei esitä oleellisia muutoksia nykyiseen yhdyskuntarakenteeseen. Kaava mahdollistaa maankäytön kehittymisen Alajärventien ja Soinintien alueella. Liikenneyhteydet paranevat. Rakentaminen on osayleiskaavaluonnoksen mukaista. Suunnittelualue sijaitsee yhdyskuntarakenteen kannalta edullisesti.

Taajamakuva, rakennettu kulttuuriympäristö

Alueen taajamakuva ei oleellisesti muutu. Uuden kiertoliittymän rakentaminen kehittää taajamakuvaan rakennetun ympäristön suuntaan Alajärventien, Hurmeentien ja Teollisuustien risteysalueen kohdalla. Liikenneympäristöä kehitetään.

Kaavalla ei ole vaikutusta Pynttärinniemen maisema-alueeseen.

Palvelut

Alue sijoittuu Alajärven liikekeskustaan ja sen läheisyyteen.

Virkistys

Kaavamuutoksella ei ole vaikutusta alueen virkistykseen. Jalankulku- ja pyöräilyreitistön turvallisuus paranee uuden kiertoliittymän myötä.

Tekninen huolto

Alue on liitettävissä teknisiin verkostoihin.

5.4 Vaikutukset luontoon ja luonnonympäristöön

Maisema

Alueen yleisilme muuttuu rakennetumpaan suuntaan.

Luonnonolot

Kaava-alue on pääosin rakennettua tieympäristöä. Vaikutukset kasvi- ja eläinlajeihin arvioidaan vähäisiksi. Kaavamuutoksella ei ole merkittävää vaikutusta luonnonoloihin kiertoliittymän alueella.

Uuden kiertoliittymän kuivatusjärjestelyt voidaan liittää Hurmeentien alueella olevaan nykyiseen hulevesiverkostoon.

5.5 Kaavamerkinnot ja määräykset

Kaavassa on annettu määräyksiä, jotka koskevat pintavesien huomioimista, ks. kohta 5.4.1. Muut alueet.

5.6 Nimistö

Nimistö on säilytetty ennallaan.

6. ASEMAKAAVAN TOTEUTUS

Asemakaava alkaa toteutua sen jälkeen, kun kaava on saanut lainvoiman.

Seinäjoella 27.5.2021

Ramboll

Alue- ja kaupunkisuunnittelu

Päivi Märjenjärvi
Projektipäällikkö

Anne Koskela
Kaavan laatija, YKS-170

Ramboll Finland Oy

Kauppatori 1–3 F

60100 Seinäjoki

www.ramboll.fi