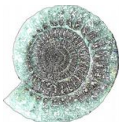


Alajärvi 2018

Keskustan ja lähiympäristön osayleiskaavan
arkeologinen inventointi



Jaana Itäpalo 4.2.2019



KESKI-POHJANMAAN ARKEOLOGIAPALVELU



Tiivistelmä

Keski-Pohjanmaan Arkeologiapalvelu suoritti arkeologisen inventoinnin Alajärven keskustan ja lähiympäristön osayleiskaavan suunnittelualueella. Maastotyön suoritti FM Jaana Itäpalo 6.11.-12.11.2018 6 kenttätyöpäivän aikana. Työn tilaajat ovat Alajärven kunta ja Ramboll Finland Oy.

Kaavan suunnittelualueeseen kuuluu Alajärven keskusta ja järveä ympäröivät maa-alueet. Inventoidun alueen laajuus oli n. 39 km², josta vesipinta-alaa on n. 11,5 km². Ennen inventointia suunnittelualueelta oli tiedossa 7 kivikautista asuinpaikkaa, yksi mahdollinen muinaisjäännös, 1 historiallinen löytöpaikka sekä 2 muuta kulttuuriperintökohdetta, jotka ovat kivi- ja peltoaitoja. Vedenalaisia kohteita ei ollut tiedossa.

Inventoinnissa löytyi 7 uutta muinaisjäännöstä, jotka ovat tervanvalmistuspaikkoja, 1700-luvun rahojen löytöpaikka sekä 18 muuta kulttuuriperintökohdetta, jotka ovat vesimyllyihin liittyviä kohteita, rakennusten perustuksia ja ennen vuotta 1770 perustettujen talojen paikkoja, jotka voitiin vanhojen karttojen perusteella asemoida nykyiselle karttapohjalla. Inventoinnin jälkeen on Pekkolasta löytynyt metallinetsinnässä kansainvaellusajan lintuneulankatkelma (rekisteriportaalin kohde 1000034315 Niemelä). Kohde ei ollut tiedossa inventoinnin aikana, ja sitä ei ole tarkistettu tässä selvityksessä. Lisäksi lidar-aineistossa erottuvaa todennäköistä tervahautaa Roiskalankankaalla ei ehditty tarkastaa.

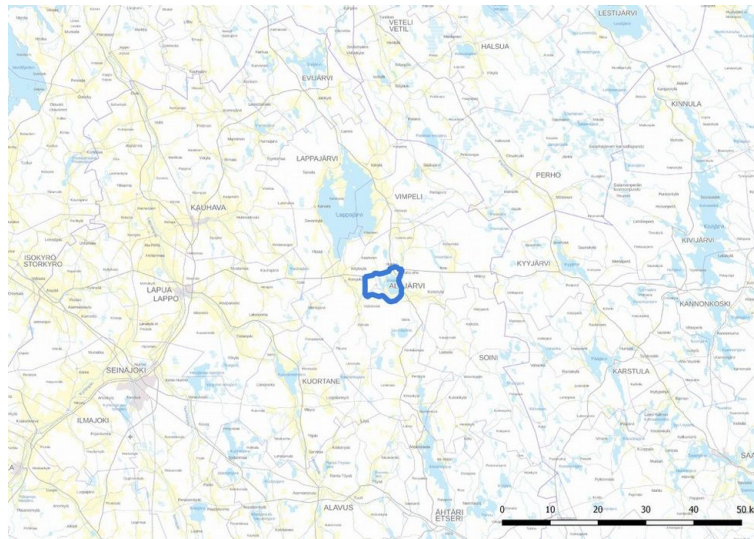
Sisällysluettelo

	S.
1. Perustiedot.....	3
2. Lähtökohdat ja menetelmät.....	3
2.1. Tutkimushistoria.....	4
2.2. Menetelmä.....	4
3. Maisema, topografia ja geologia.....	7
4. Alueen maankäytön historiaa	8
5. Tulokset.....	12
6. Yleiskartta.....	13
7. Kohdehakemisto.....	14
8. Kohdetiedot.....	16
9. Aineistoluettelo.....	79



1. Perustiedot

- Selvitysalue:** Alajärven keskustan ja lähiympäristön osayleiskaava
Tilaaajat: Alajärven kunta ja Ramboll Finland Oy
Laji: osainventointi
Kenttätyöaika: 6.11.-12.11.2018, yhteensä 6 kenttätyöpäivää
Karttanumerot: TM35-lehtijako MML (mk 1:20000) P4124L, P4123L
vanha yleislehtijako MML (mk 1:20000) 231307, 231308, 231310, 231311
Korkeus: n. 104,50-130 m mpy
Koordinaattijärjestelmä: ETRS-TM35 FIN -tasokoordinaatisto
Aiemmat löydöt: KM 17202 tasataltta ja kvartsi-iskoksia ja KM 20889 asuinpaikkalöytöjä, Hauta-aho
KM 20892 kvartseja, Kunnan uimaranta, KM 2442:149-150; KM 2425; KM 2793:1 ja
KM 20887, Kyrönlahti, KM 17203 (ristinuija) ja KM 20891:1-2 (kvartseja), Niemi-
Pynttäre, KM 20890:1-8 (kvartsesineitä ja -iskoksia), Rintala, KM 17205:1-3
(kvartseja) ja KM 20885 (kvartseja) Talpakanniemi, KM 17204:1-2 (2 kpl tasatalttoja),
Timmerbacka sekä kansainvaellusajan lintuneulakatkkelma Niemelä (ei vielä KM-
numeroa
Aiemmat tutkimukset: 1968 Kerttu Itkonen tarkastus, Hauta-aho, Timmerbacka
1968 Aarne Kopisto tarkastus, Timmerbacka
1969 Aarne Kopisto tarkastus, Hauta-aho
1978 Mirja Miettinen tarkastus, Kunnan uimaranta
1979 Mirja Miettinen tarkastus, Hauta-aho, Kyrönlahti, Rintala, Timmerbacka
1979 Mirja ja Pekka Miettinen tarkastus, Niemi-Pynttäre, Talpakanniemi
1988 Simo Vanhatalo koekaivaus, Hauta-aho, Timmerbacka
1989 Mirja Miettinen tarkastus, Kunnan uimaranta
2017 Satu Mikkonen-Hirvonen tarkastus, Pekkola



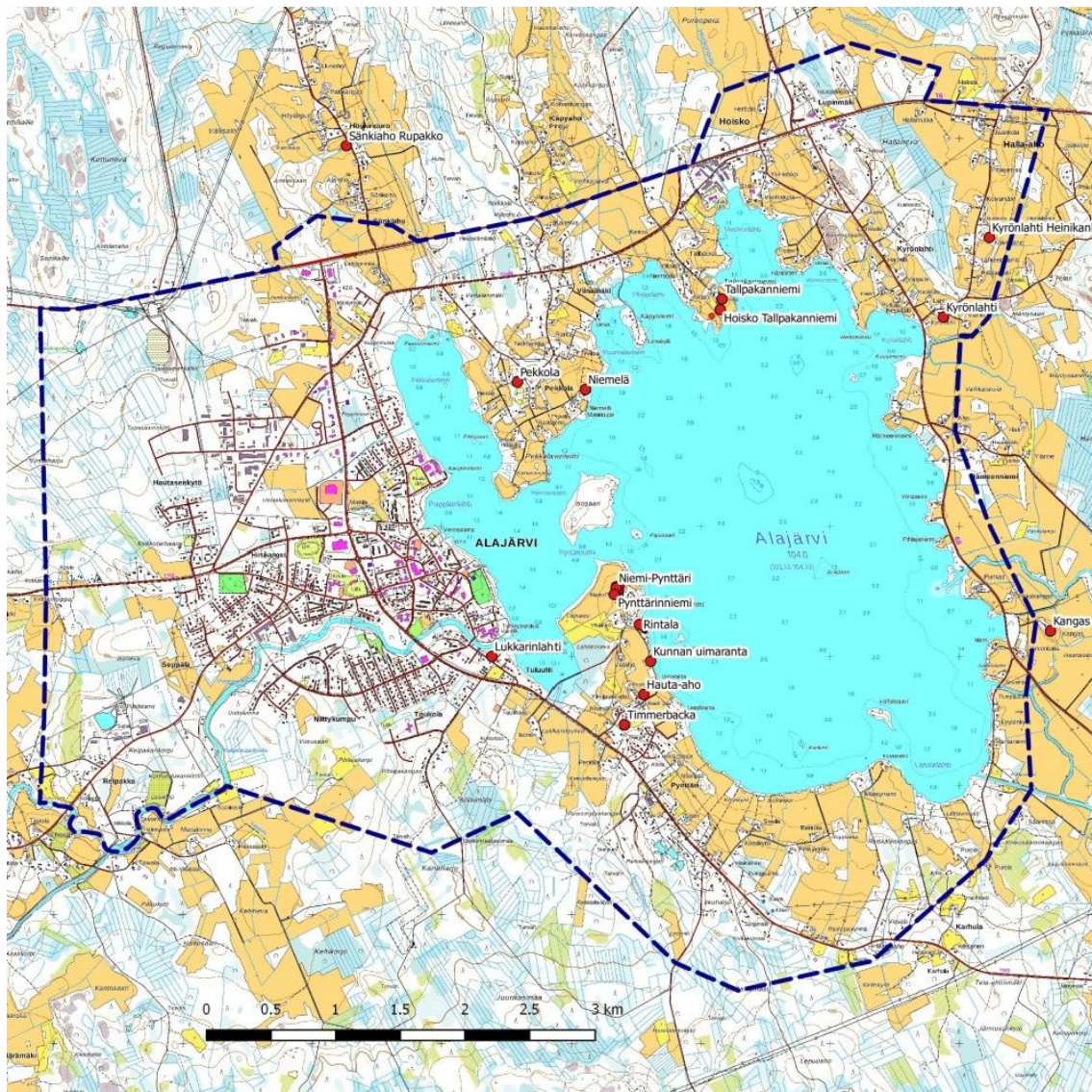
Taustakartta Mml/2018

Kaavan suunnittelualueen sijainti.

2. Lähtökohdat ja menetelmät

Alajärvellä Etelä-Pohjanmaalla tehtiin loppusyksyllä 2018 arkeologinen maastoinventointi Alajärven keskustan ja lähiympäristön osayleiskaavan suunnittelualueella. Inventoidun alueen laajuus oli n. 39 km², josta vesipinta-alaa on n. 11,5 km². Ennen inventointia suunnittelualueelta oli tiedossa 7 kivistä asuinpaikkaa, jotka sijaitsevat peltoalueilla, yksi mahdollinen muinaisjäänös, 1 historiallinen löytöpaikka sekä 2 muuta kulttuuriperintökohdetta, jotka ovat kivi- ja peltoaitoja.

Selvityksessä pyrittiin paikantamaan muinaismuistolain tarkoittamia kiinteitä muinaisjäänöksiä ja huomioidaan myös muita kulttuuriperintökohteita. Vedenalaiset kohteet eivät kuuluneet maastoinventointiin.



Lähtötilanne: tunnetut arkeologiset kohteet punaisina ympyröinä, kohdetiedot Museoviraston Kulttuuriympäristöpalveluikkunan mukaan, Kurejoen suulla sijaitseva Lukkarinlahti on poistettu kiinteä muinaisjäännös (ei rauhoitettu).

2.1. Tutkimushistoria

Käytävissä olevien arkistotietojen mukaan (Museoviraston kulttuuriympäristön palveluikkuna) koko kunnan aluetta koskevaa perusinventointia ei ole tehty. Varsinainen arkeologinen tutkimushistoria alkaa 1960-luvun lopulla. Aiemmin omana kuntana olleen Lehtimäen muinaisjäännösten perusinventointi on tehty 1992 (Kaarlo Katiskoski, Museovirasto). Muut selvitykset ovat olleet osainventointeja ja yksittäisten kohteiden kaivauksia, tarkastuksia ja inventointeja. Viimeksi Alajärven kunnassa tehtiin inventointia vuonna 2017 liittyen Mustanien – Sunniniemen osayleiskaavan ja Lehtimäen rantayleiskaavan laatimiseen (Jaana Itäpalo ja Hans-Peter Schulz Keski-Pohjanmaan ArkeologiaPalvelu).

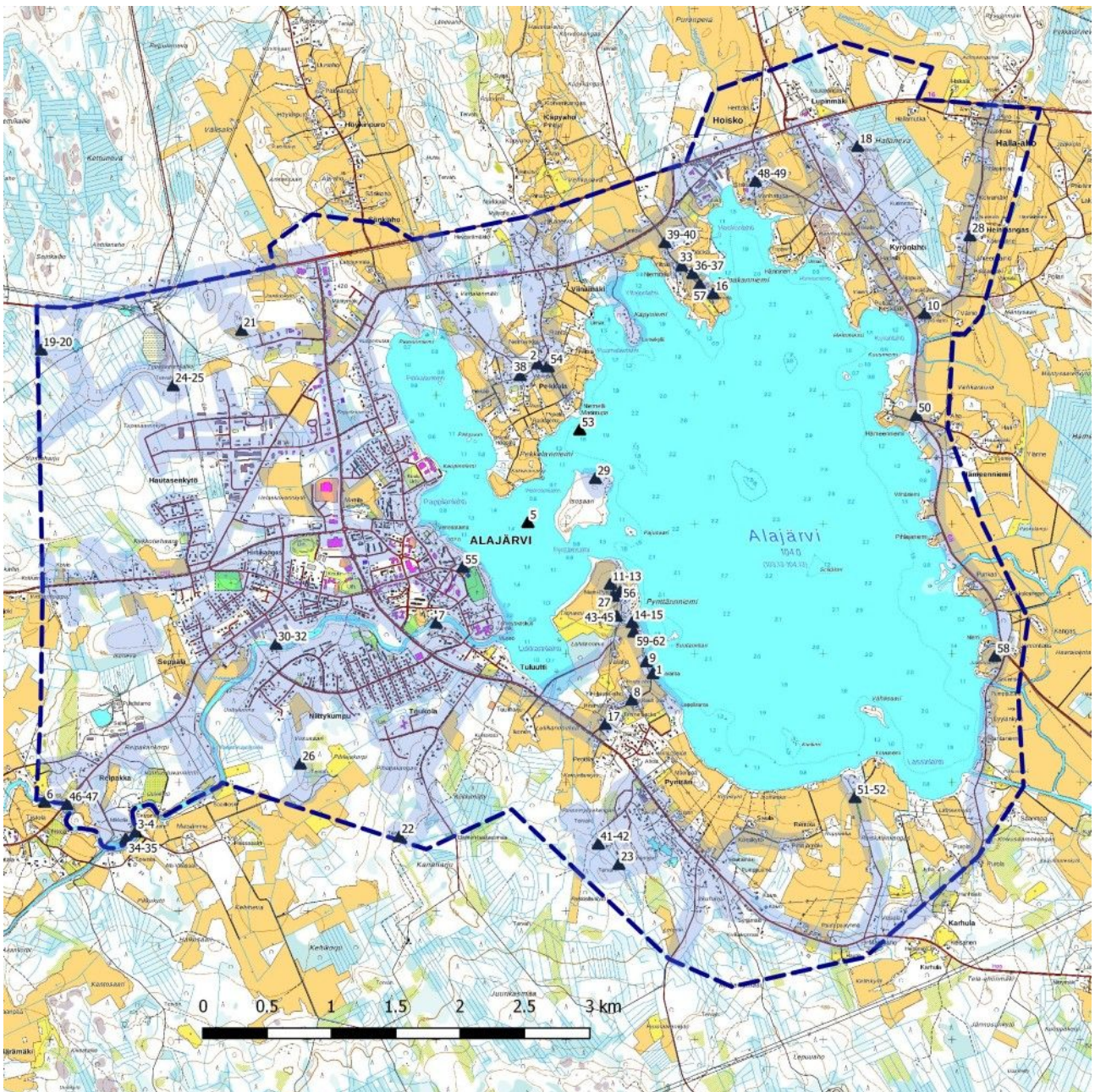
2.2. Menetelmä

Maastoinventointi perustui esiselvitykseen, alueella ja lähistöllä tehtyjen aiempien arkeologisten selvitysten tuloksiin, Museoviraston arkeologisista kohteista ylläpitämään digitaaliseen tietokantaan (uusien raporttien erillinen luettelointi Kulttuuriympäristön palveluikkunan osaan ”Arkeologiset tutkimusraportit” on päättynyt ja vuodesta 2017 lähtien vain osa raporteista on lisätty tietokantaan, ks. asiat.museovirasto.fi), maaperäkartoit-



hin, korkeusmalliin, korkeusprofiiliin ja laserkeilausaineistoon. Historiallisten karttojen ja kirjallisuuden avulla selvitettiin mahdolliset autoituneet kantatalojen paikat ja muu asutushistoria sekä historialliset elinkeinot. Aluetta esittävät maakirjakartat ovat peräisin ajalta 1728-1738 ja vanhimmat isonjaon kartat 1790-luvun lopulta ja 1800-luvun alusta. Lähihistorian maankäytön vaikutuksia maisemaan ja arkeologisiin kohteisiin arvioitiin maastohavainnoinnin lisäksi mm. vanhimpien vuonna 1967 laadittujen peruskarttojen avulla.

Maastotyöskentelyn aikana valitsi sateinen ja sumuinen sää. Pellot olivat inventoinnin aikana monin paikoin muokattuja, mutta märkiä ja paikoin upottavia, ja niillä kulkeminen jäi vähäiseksi. Nuorempia lähihistoriaan ajoittuvia mahdollisia kohteita on myös tarkastettu, mutta ei pääsääntöisesti 1900-luvun alkupuolta nuorempia kohteita. Kurejoen alajuoksulla Paavolankosken myllynpaikan jäänteitä oli tarkoitus etsiä, mutta tätä ei ehditty tehdä. Paikalla on ilmeisesti jäljellä ainakin 1900-luvun myllyn koneistoa, myllyränni ja itse myllyn perustuksia. Inventointi pyrittiin painottamaan mahdollisille muuttuvan maankäytön alueille, ja siksi kaavan kaakkois- ja itäosa jäivät vähemmälle huomiolle. Inventointia tehtiin pieneltä osin myös veneellä. Vedenalaiset kohteet eivät kuuluneet selvitykseen.



Inventoidut alueet violetina. Valokuvauspaikat kolmiona, valokuvat 8-62 ovat kohdekuvausten yhteydessä.



1. Pynttärinniemen itärannalla sijaitsevan uimarannan rantatörmää pohjoiseen.



2. Nelimarkan museo on rakennettu vanhan Neli-Markan tilan pihapiiriin. Tilan päärakennus on 1800-luvulta.



3. Silta Viitasaaren talon kohdalla Koskenniskantiellä, kuva itään.



4. Ylämaan karjaa Viitasaaren talon laitumella.



5. C.L. Engelin suunnittelema Alajärven kirkko rakennettiin 1836 Heikki ja Jaakko Kuorikosken johdolla.

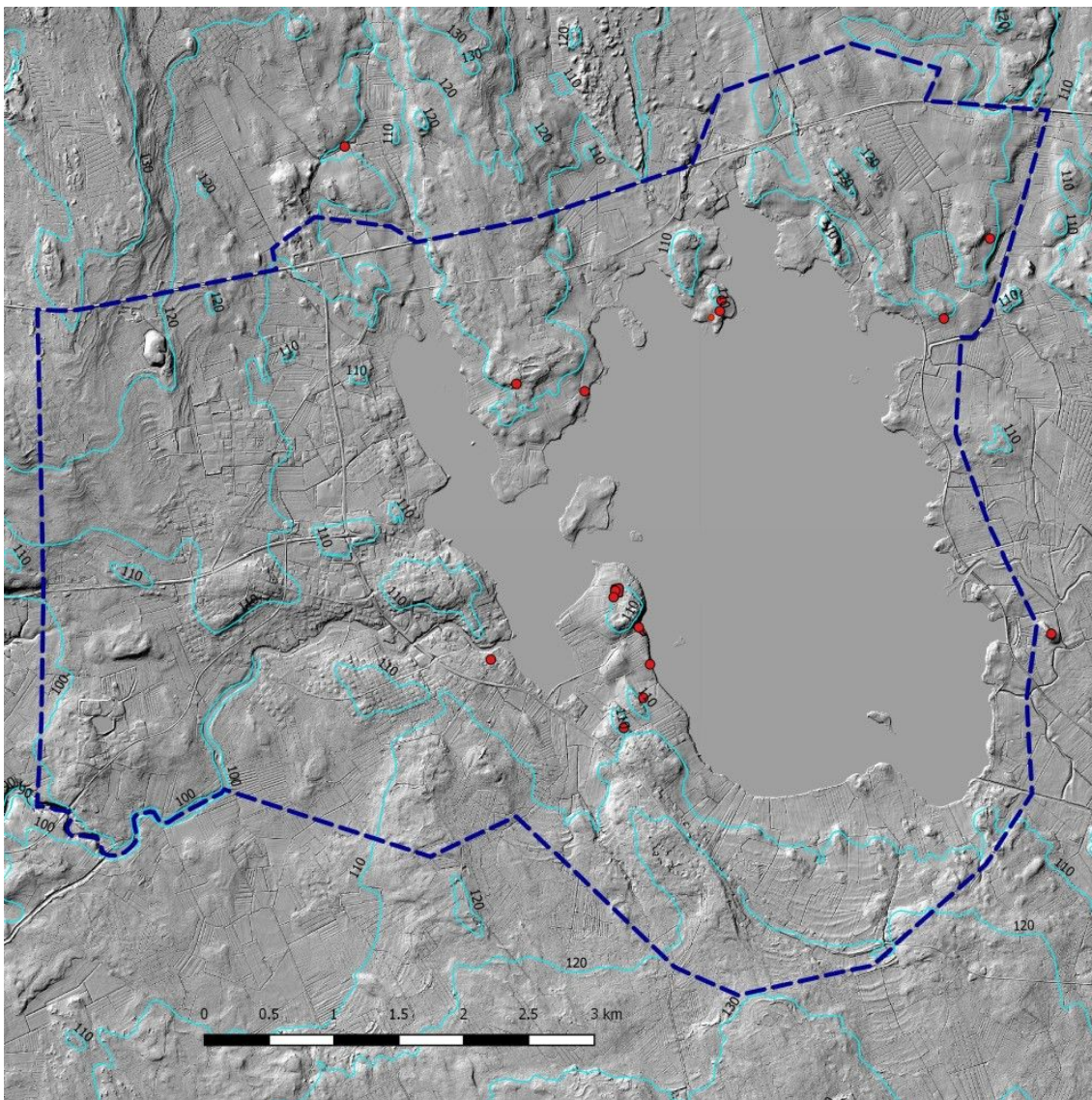


6. Tiistolan kohdalla toimineesta 1900-luvun myllystä ei voitu hahmottaa rakenteita. Kuva länteen.



7. Paavolankosken nykyinen pato, pohjoiseen.

3. Maisema topografia ja geologia



Kaavan suunnittelualue vinovalovarjosterasteria vasten 2 m DEM ja korkeuskäyrät, tausta-aineistot MML (5/2018) ja <http://www.syke.fi/avoindata>. Ennen inventointia tiedossa olleet arkeologiset kohteet punaisina ympyröinä ja alueina rekisteriportaalin mukaan. Lukkarinlahti Kurejoen suussa on poistettu kiinteä muinaisjäännös (ei rauhoitettu).



Kohdealue on asutusalueetta, metsämaastoa ja viljelyaluetta. Suurin osa ranta-alueesta on peltoa. Keskusta ja tiheimmin rakennetut asutusalueet sijaitsevat järven länsirannalla. Järven eteläisimmässä pohjukassa on lähinnä mökkiasutusta. Vanhinta historiallisen ajan asutusta syntyi keskustan lisäksi Pynttärinniemen, Pekkolanniemen, Talpakanniemen, Kyrönlahden rannalle ja Hämeenniemen.

Maaperä on pääosin hienolajitteisia, rantavyöhykkeellä enimmäkseen hiesua, karkeaa hietaa esiintyy järven eteläpuolella Soinintien varrella ja keskustan länsipuolella, muuten maaperä on hiekkamoreenia ja turvetta. Maisemassa vaihtelevat kumpuilevat ja tasaiset alueet, suurimmat korkeuserot esiintyvät keskustan, Pynttärinniemen, Talpakanniemen ja Pekkolanniemen alueilla.

Alajärvi kuroutui järveksi n. 8000 vuotta sitten. Järven pinta-ala on n. 11,1 km², suurin syvyys on 7 m, ranta-viivan pituus noin 33 kilometriä. Järvi sijaitsee Ähtävänjoen päävesistössä ja sitä on säännöstelty vuodesta 1937 lähtien. Nykyisin säännöstelyä hoidetaan Kurejoen yläosassa sijaitsevalla säännöstelypadolla. Veden pintaa on nostettu 80 cm. Järven 23 saarta ovat melkein kaikki pieniä, pohjoisosassa sijaitseva Isosaari on suurin. Kuninkaanjoki laskee järveen idästä ja Levijoki etelästä. Keskustan eteläpuolelta länteen laskevan edellisiä suuremman Kurejoen koskiosuuksille keskittyi runsaasti mylly- ja sahatoimintaa. Jokea, sen rantoja ja koskia on voimakkaasti muutettu ruoppaamalla ja kunnostamalla ja vanhimpien myllyjen paikat lienevät tämän seurauksena hävinneet. Kaikki kolme jokea samoin kuin itse järvi ovat olleet tärkeitä uittoväyliä.

4. Alueen maankäytön historiaa

Esihistoriallinen aika

Alueen sijaintikorkeus n. 104,50-130 m mpy vastaa keski- ja myöhämesoliittisen ajan merenrantavaiheita n. 8000-8800 cal BP. Alueelta löytyneiden kivilautisten esineiden määrä on vähäinen ja tunnettujen kohteiden löydöt ovat lähinnä kvartseja. Löytöjen perusteella kivilautinen asutus keskittyi lähinnä Pynttärinniemen ja Talpakanniemen. Löydöt ovat tulleet peltoalueilta, jotka ovat nykyisinkin peltoa sekä tilojen piha-alueina. Alajärven pinnan nosto on voinut jonkin verran vaikuttaa esihistoriallisten kohteiden säilyneisyyteen, tällaisia kohteita ei kuitenkaan ole tiedossa ainakaan toistaiseksi.

Metallikauden kohteita tai irtolöytöjä ei tunnettu kohdealueelta ennen inventointia. Inventoinnin jälkeen on järven pohjoisrannalta Pekkolasta löytynyt metallinetsinnässä kansainvaellusajan lintuneulan katkelma (rekisteriportaalin kohde 1000034315 *Niemelä*). Kohde ei ollut tiedossa inventoinnin aikana ja löytöpaikkaa ei ole tarkistettu tässä selvityksessä. Kohde on myöhemmin lisätty raportin loppuun numerolla 38.

Historiallinen aika

Alajärvi on kuulunut keskiajalla Pietarsaaren seurakuntaan ja sen jälkeen Lappajärven kappeliseurakuntaan, joka perustettiin vuonna 1637, oma kappeliseurakunta perustettiin vuonna 1751. Kirkko on valmistunut 1753. Tämä kirkko purettiin ja toinen eli nykyinen kirkko valmistui samalle paikalle vuonna 1836.

1600-luvun jälkipuolella Alajärven talot ryhmittivät Alajärven, Kurejoen, Menkijärven ja Möksyn maarekisterikyliin, jotka säilyivät rekisterijärjestelmän pohjana 1900-luvulle saakka. Vanhimpina asutusalueina Alajärven kylässä mainitaan mm. Pynttärinniemi ja nykyinen keskustan alue. Vuosina 1546-1599 perustettuja taloja olivat Stor-Pynttäre, Nelimarkka, Puumala ja Skrabb eli myöhempi Tallbacka sekä vuosina 1600-1721 Paavola, Hoisko ja Kyröläinen (Junnila, Alajärven historia, s. 41 ja 43). 1600-luvulla Alajärven kylässä oli viisi kantataloa, joista kaksi olivat vierekkäin sijaitsevat Puumala ja Nelimarkka. Muut olivat Kyröläinen, Pynttäre ja Tallbacka. Hoisko kuului vielä Kyröläiseen ja Paavola Pynttäriin (Nelimarkka sukua, s. 9).

1790-luvulla pitäjässä oli keskimäärin 20 torppaa. Taloja jaettaessa aiemmin raivattuja viljelyksiä jaettiin uudistaloille, siten 1800-luvulla perustetun talon vaiheet saattavat periytyä muutaman sadan vuoden taakse. Isonvihan jälkeen perintötorppien ja uudistilojen raivaaminen siirtyi 1700-luvun jälkipuolelle. 1770-luvulla isonjaon veromittauspöytäkirjan mukaan Alajärvellä oli 34 talonnumeroa; Alajärven kylässä 12, Kurejoella 14, Möksyssä 5 ja Menkijärvellä 3 (Junnila, Alajärven historia, s. 43, 75 ja 79).



Alajärven keskustan eteläpuolella virtaava Kurejoki on ollut tärkeä mylly- ja sahatoiminnan kannalta. Tukkeja on uitettu Kruunupyyn ja muille rannikon laivaveistämöille. Veneliikennettä varten jokeen oli jätettävä 5 m leveä väylä veneliikennettä varten, ns. Kuninkaanväylä. Tervasta muodostui pitäjän keskeinen vaurauden lähde; verot on voitu maksaa pelkästään tervalla. Tervakauden jälkeen karjatalous, maanviljely ja metsätalous ovat olleet tärkeimmät elinkeinot.

Kurejoki on perattu kruunun toimesta vuonna 1834. Alajärven sähköosuuskunta perustettiin vuonna 1932. Sähkö tuotettiin vesivoimalla ja apuna käytettiin polttomoottoria. Merkittävästi joki muuttui, kun Koskenvarren sähkövoimala ja ohitusuoma valmistuivat vuonna 1963 ja lähes kolmen kilometrin mittainen yhtenäinen koskikijakso Saarikoskesta alajuoksun suuntaan hävisi. Yksi tärkeimmistä koskiosuuksista sijaitsi kaavan ulkopuolella Koskenkylässä, missä on toiminut useita myllyjä ja sähköntuotantolaitos.

Monet vanhimmat myllyt ovat palaneet, niiden kohdalle rakennettiin kuitenkin usein uusi mylly, mylly- ja sahalaiteksia on myös purettu sen jälkeen kun ne kävivät tarpeettomiksi sähköistymisen myötä. Pitäjän varhaiset myllyt keskittyivät alajuoksulle. Vuonna 1586 pitäjässä oli joen koskissa neljä vesimyllyä, joista Pynttärin ja Tallbackan myllyt yläjuoksulla. Pääasiallisesti puromyllyt säilyivät käytössä 1800-luvulle saakka. (Junnila, Alajärven historia, s. 64). Kurejoen suuosassa on sijainnut Paavolan mylly, jolle myllyoikeus annettiin vuonna 1740. Myllyn lähellä toimi nahkuriverstas maailmansotien aikana. Paavolankoskessa on myöhemmin sijainnut useita muita myllyjä, joista osassa toimi myös pärehöylä. Muita tärkeitä koskiosuuksia oli mm. Palosuvannon alapuolella, missä on toiminut useita myllyjä viimeistään 1800-luvun puolivälistä lähtien, mm. Granforssin eli Alajoen myllyt. Myös osaan tämän kosken myllyjen yhteyteen rakennettiin sahoja ja pärehöylä. Viitasaaren talojen kohdalla ensimmäinen mylly pantiin verolle 1867, toiminnassa oli myös pärehöylä. Lähellä toiminut Laguksen mylly valmistui 1888, mylly tunnettiin myöhemmin koskenniskan myllynä. Mylly purettiin 1960 ja siirrettiin Vimpelin Pyhålahteen. Reipakan mylly toimi Koskenvarren maantiesillasta n. 200 ylävirran suuntaan. Tiistolän ensimmäinen mylly pantiin verolle 1787. Myöhemmin mylly toimi myös tamppimyllynä. Myllyn toiminta oli lakannut ennen sotia ja hävisi kun Alajärven sähköyhtiö rakensi voimalaitospadon. Koskenvarrella oli yht. 5 tamppimyllyä, joihin tuotiin kankaita laajalta alueelta. (Alajärven ranta-asutus ja asukkaita 1500-luvulta 1900-luvulle, s. 144, 170-177 ja 183).

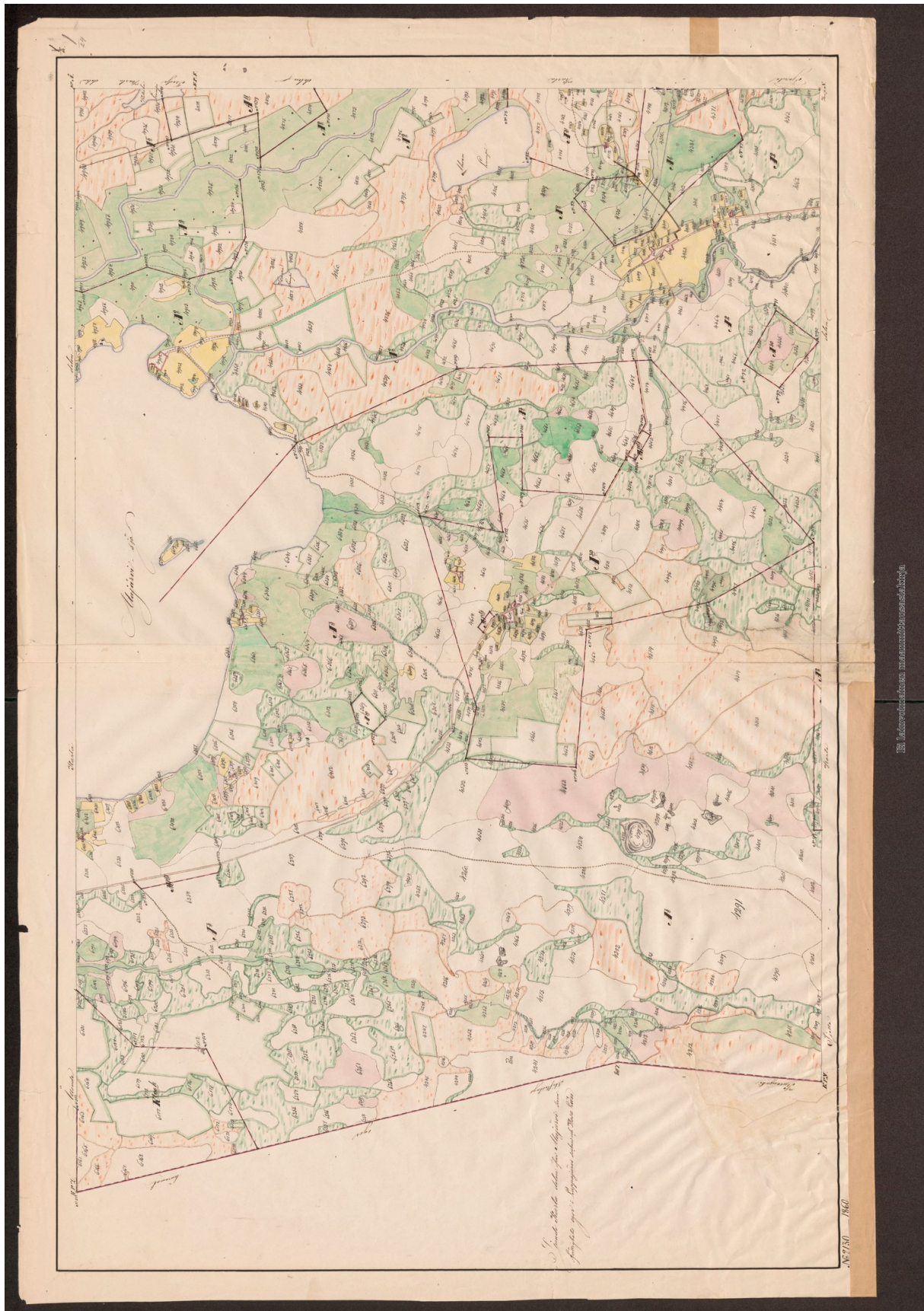
Paikallisen tiedon mukaan Käpyniemen edustalta on nostettu järvimalmia. Niemen päästä mainitaan löydetyn merkkejä myös varhaisen historiallisen ajan asutuksesta.



Historical map of Alajärvi, Finland, showing land parcels and a grid. The map is oriented vertically on the page.

Alajärven karta vuodelta 1800, Alajärven pohjoisosasta. Kartta Kansallisarkiston digitaaliarkisto: Alajärvi; N:o 1-22 och 24-33, karta och handlingar öfver nytt storskitte 1857-1862 (E54:1/15-48)

Isonjaon kartta vuodelta 1800, Alajärven pohjoisosasta. Kartta Kansallisarkiston digitaaliarkisto: Alajärvi; N:o 1-22 och 24-33, karta och handlingar öfver nytt storskitte 1857-1862 (E54:1/15-48)



181. Isonjoen valtakunnan maastokartta vuodelta 1800.

N:o 7150 1860

Isonjoen kartta vuodelta 1800, Alajärven eteläosa. Kartta Kansallisarkiston digitaaliarkisto:
[Alajärvi; N:o 1-22 och 24-33, karta och handlingar öfver nytt storskifte 1857-1862 \(E54:1/15-48\)](#)



5. Tulokset

Inventoinnissa kartoitettiin 7 uutta muinaisjäännöstä, jotka ovat tervanvalmistuspaikkoja. Lisäksi kartoitettiin 1700-luvun rahojen löytöpaikka sekä huomioitiin 18 muuta kulttuuriperintökohdetta, jotka ovat myöhäisempään 1900-luvun mylly- ja sahatoimintaan liittyviä rakenteita, rakennusten perustuksia ja ennen vuotta 1770 perustettujen talojen paikkoja, jotka voitiin vanhojen karttojen perusteella asemoida nykyiselle karttapohjalla. Kantatalojen paikat sijaitsevat nykyisten omakotitalojen tonteilla ja piha-alueilla sekä pelloilla, yksi kantatalon paikka sijaitsee vapaa-ajan tontilla.

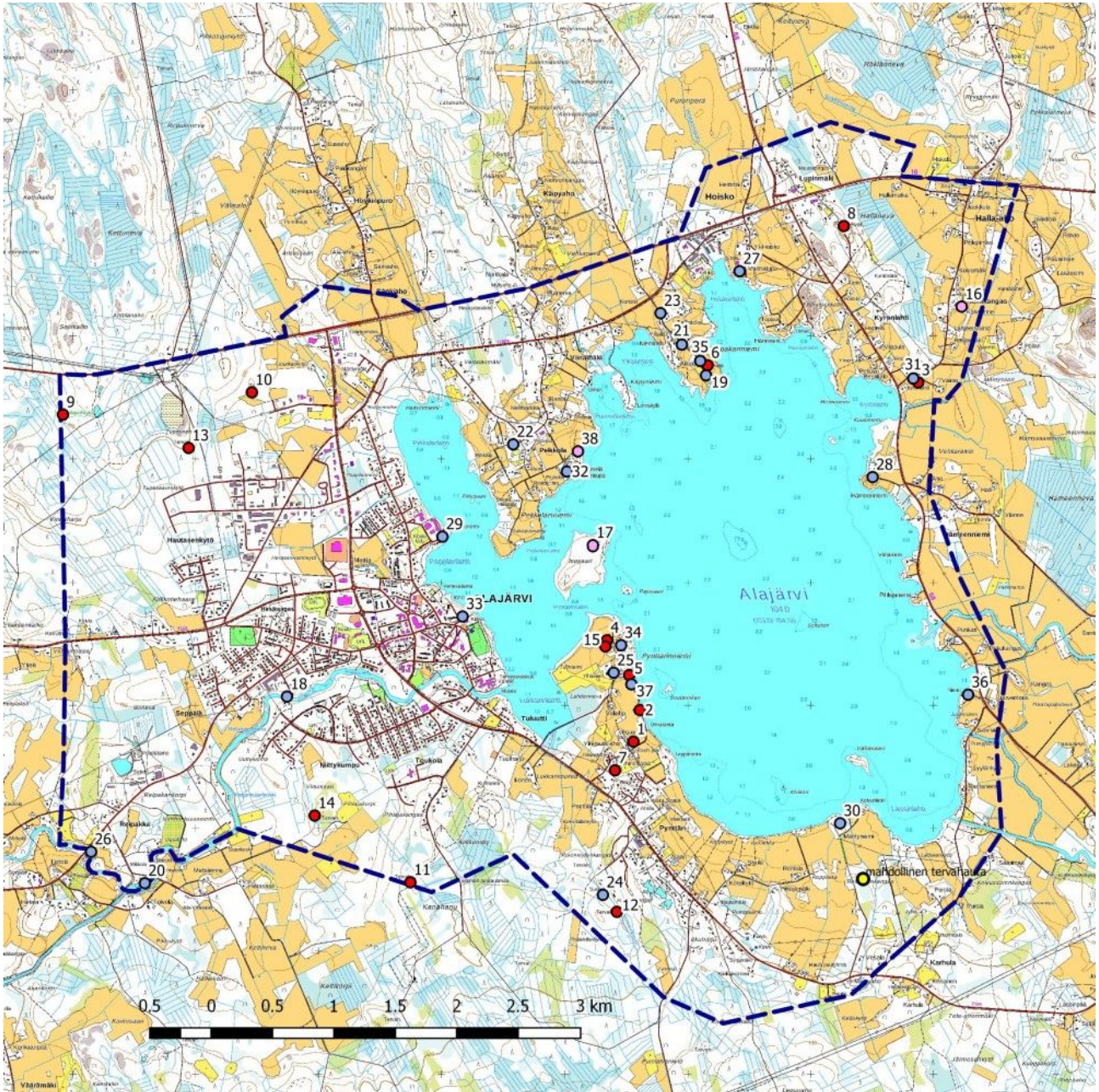
Järven pohjoisrannalta Pekkolaista on löytynyt metallinetsinnässä kansainvaellusajan lintuneulankatkelma (rekisteriportaalin kohde 1000034315 *Niemelä*). Kohde ei ollut tiedossa inventoinnin aikana eikä löytöpaikkaa tarkistettu. Paavolankoskessa todennäköisesti vielä jäljellä olevat 1900-luvun myllytoimintaan liittyvät rakenteet jäivät tarkastamatta. Ne sijaitsevat ilmeisesti n. 100 m nykyisestä padosta länsilounaaseen joen pohjoisrannalla. Lisäksi lidar-aineistossa erottuvaa todennäköistä tervahautaa Roiskalankankaalla ei ehditty tarkastaa. Sen alueelle ei ole kuitenkaan suunnitteilla muuttuvaa maankäyttöä. Peruskartalle Puromyllynkankaalle merkityn tervahaudan kohdalla kulkee nykyisin tie ja tervahaudasta ei löytynyt merkkejä.

4.2.2019

Jaana Itäpalo



6. Yleiskartta



Muinaisjännökset 1-14 ja mahdollinen muinaisjännös nro 15 punaisena ympyränä, irtolöytöpaikat 16-17 ja 38 vaaleanpunaisena ympyränä, kulttuuriperintökohteet 18-37 sinisenä ympyränä. Kaavan eteläosaan Roiskalankankaalle on merkitty keltaisella ympyrällä tarkastamaton lidar-havainto, todennäköinen tervahauta.



7. Kohdehakemisto

Kohde	sivu	tyyppi/ tyypin tarkenne	ajoitus	lkm.	status
1 Hauta-aho	16	asuinpaikat	kivikautinen	1	MJ
2 Kunnan uimaranta	17	asuinpaikat	kivikautinen	1	MJ
3 Kyrönlahti	19	asuinpaikat	kivikautinen	1	MJ
4 Niemi-Pynttäri	20	asuinpaikat	kivikautinen	1	MJ
5 Rintala	22	asuinpaikat	kivikautinen	1	MJ
6 Talpakanniemi,	24	asuinpaikat	kivikautinen	1	MJ
7 Timmerbacka	25	asuinpaikat	kivikautinen	1	MJ
8 Hallaneva	27	työ- ja valmistuspaikat/tervahaudat	historiallinen	1	U
9 Huuhattajanhauta	28	asuinpaikat/rakennusten pohjat/työ- ja valmistuspaikat/tervahaudat	historiallinen	2	U
10 Juurikaskytö	30	työ- ja valmistuspaikat/tervahaudat	historiallinen	1	U
11 Kanaharju	31	työ- ja valmistuspaikat/tervahaudat	historiallinen	1	U
12 Parkatinkangas	33	työ- ja valmistuspaikat/tervahaudat	historiallinen	1	U
13 Tupasaarenkallio	34	työ- ja valmistuspaikat/tervahaudat	historiallinen	2	U
14 Virusaari	36	työ- ja valmistuspaikat/tervahaudat/asuinpaikat/tervapirttien pohjat	historiallinen	2	U
15 Pynttärinniemi	37	kultti- ja tarinapaikat	historiallinen	1	MJ ?
16 Kyrönlahti Heinikan- kaan metsä	39	löytöpaikat/irtolöytöpaikat	historiallinen	1	LP
17 Isosaari	40	löytöpaikat/irtolöytöpaikat	historiallinen	1	LP
18 Granfors	42	työ- ja valmistuspaikat/vesimyllyt/vesimyllyn johdinaita	uusin aika	1	K
19 Hoisko Talpakanniemi	44	työ- ja valmistuspaikat/kiviaidat	uusi/uusin aika	1	K
20 Koskenniska	45	työ- ja valmistuspaikat/vesimyllyt/vesimyllyn johdinaita	uusin aika	1	K
21 Niemitalo	48	rakennusten perustukset/riihet	uusin aika	2	K
22 Pekkola	50	työ- ja valmistuspaikat/peltoaidat	uusin aika	1	K
23 Tallbacka	51	rakennusten perustukset/kellarit	uusin aika	2	K
24 Suopuro	53	rakennusten perustukset/kellarit	uusin aika	5	K



Kohde	sivu	tyyppi/ tyypin tarkenne	ajoitus	lkm.	status
25 Ylhäinen	54	rakennusten perustukset/navetat ja kellarit	uusin aika	2	K
26 Koskenniska luode	56	työ- ja valmistuspaikat/pohjapadot	uusin aika	1	K
27 Hoisko	58	kylänpaikat/kantatalot	uusi aika	1	K
28 Hämeenniemi	60	kylänpaikat/kantatalot	uusi aika	1	K
29 Kaupinniemi	61	kylänpaikat/kantatalot/muu havainto	uusi aika	1	K/m
30 Kiviaho	62	kylänpaikat/yksinäistalot	uusi aika	1	K
31 Kyröläinen	64	kylänpaikat/kantatalot	uusi aika	1	K
32 Nelimarkka Puumala	65	kylänpaikat/kantatalot	uusi aika	1	K
33 Paavola Lill-Pynttäre	67	kylänpaikat/kantatalot	uusi aika	1	K
34 Pynttäre Stor-Pynttäre	69	kylänpaikat/kantatalot	uusi aika	1	K
35 Skrabb Tallbacka	72	kylänpaikat/kantatalot	uusi aika	1	K
36 Jukanniemi	74	kylänpaikat/yksinäistalot	uusi aika	1	K
37 Suutari	76	kylänpaikat/kantatalot	uusi aika	1	K
38 Niemelä	78	löytöpaikat/irtolöytöpaikat	rautakausi	1	LP

Taulukko. Status: **U** uusi muinaisjäännöskohde, **MJ** tunnettu muinaisjäännöskohde, **LP** löytöpaikka, **K** kulttuuriperintökohde, **m** muu inventointihavainto.



8. Kohdetiedot

Muinaisjäänökset

1. Hauta-aho

Rekisteritiedot		Paikkatiedot	
Mj-rekisteri	5010011	TM35-lehtijako	P4123L
Laji	muinaisjäänös	Vanha yleislehtijako	231310
Tyyppi	asuinpaikat	Koordinaatit ETRS-TM35FIN	P: 6988706 I: 340558
Tyypin tarkenne		N2000	n. 110 m
Lukumäärä	1	Laajuus	
Ajoitus yleinen	esihistoriallinen	Koordinaattiselite	aiempi tieto
Ajoitustarkenne	kivikautinen		
Aiemmat tutkimukset	1968 Kerttu Itkonen tarkastus, Hauta-aho, 1969 Aarne Kopisto tarkastus, 1979 Mirja Miettinen tarkastus, 1988 koekaivaus Simo Vanhatalo	Inventointimenetelmät	pintahavainnointi
Aiemmat löydöt	KM 17202 tasatalta ja kvartsi-iskoksia, KM 20889 asuinpaikkalöytöjä	Inventointilöydöt	

Maastotiedot: Alajärven lounaisrannalla peltoalueella ja mahdollisesti sitä on sijainnut myös alueen korkeimmalla kohdalla tilarakennusten alueella.

Kuvaus: Kulttuuriympäristön palveluikkuna: Paikka sijaitsee Alajärven lounaisrannalla, Pynttärinniemen eteläosassa. Rinteessä olevaa viljelys- ja puutarhamaata, mahdollisesti vanhaa rantatörmää. Vuoden 1988 koekaivauksessa ei todettu säilynyttä kulttuurikerrosta.

2018: Inventoinnin aikana alueen pellot olivat osittain muokattuina, ja niiltä ei havaittu merkkejä esihistorias- ta. Kohdetta ei tarkemmin tutkittu, koska se on tutkittu kaivauksin ja kulttuurikerrosta ei ole todettu. Mahdollisesti kohde on hävinnyt viljelyksessä ja/tai jäänyt tilarakennusten alle. Alueelta voi kuitenkin edelleen löytyä kvartseja ja muuta asuinpaikkamateriaalia.

Ehdotus suojavyöhykkeeksi: ei aluerajausta.



8. Kivikautista asuinpaikkaa on voinut sijaita myös nykyisen Hauta-ahon pihapiirissä, kuva pohjoiseen.



Hauta-aho.

2. Kunnan uimaranta

Rekisteritiedot		Paikkatiedot	
Mj-rekisteri	5010021	TM35-lehtijako	P4123L
Laji	muinaisjäännös	Vanha yleislehtijako	231310
Tyyppi	asuinpaikat	Koordinaatit ETRS-TM35FIN	P: 6988963 I: 340610
Tyyppin tarkenne		N2000	n. 105 m
Lukumäärä	1	Laajuus	n. 950 m ²
Ajoitus yleinen	esihistoriallinen	Koordinaattiselite	aiempi tieto
Ajoitustarkenne	kivikautinen		
Aiemmat tutkimukset	1978 ja 1989 Mirja Miettinen tarkastus	Inventointimenetelmät	Pintahavainnointi, lapionpistot
Aiemmat löydöt	KM 20892, kvartseja	Inventointilöydöt	

Maastotiedot: Alajärven lounaisrannalla kunnan uimarannan pohjoispuolella. Alueella on kesämökki ja siihen liittyviä rakennuksia.

Kuvaus: Kulttuuriympäristön palveluikkuna: Paikka on hiekkaranta Alajärven Pynttärinniemen itärannalla. Löydöt ovat rantatörmältä (osaksi täytettyä) ja yläpuoliselta viljelysmaalta. Kunnan uimaranta, ja sen tekemiseen on liittynyt jonkin verran maansiirtotöitä. Vaikka asuinpaikka on osittain tuhoutunut, on alkuperäistäkin maanpintaa ja asuinpaikkaa vielä jäljellä. Saattaa liittyä pohjoisempana sijaitsevaan Rintalan asuinpaikkaan. 2018: Todettu asuinpaikka sijaitsee järven rannalla kulkevan Rantatien länsipuolella. Matala, mutta jyrkkä rantatörmä on sortunut ja sitä on muokattu paikalla olevan kesämökin sen pihan rakentamisessa sekä rannan kunnostamisessa. Aiemmin asuinpaikaksi rajattu alue on kesämökin rakentamisessa kokonaan tasoitettu ja osin myös kivillä laatoitettu. Myös itäpuolinen rantatörmä on tasoitettu nurmeksi. Mökin pohjoispuolelta pellon reunasta havaittiin 5 kvartsi-iskosta, joita ei otettu talteen. Pellolle tehdyissä lapionpistoissa ei löytynyt muita merkkejä asuinpaikasta. Alkuperäistä maanpintaa ei liene jäljellä aiemmin asuinpaikaksi rajatulla alueella ja

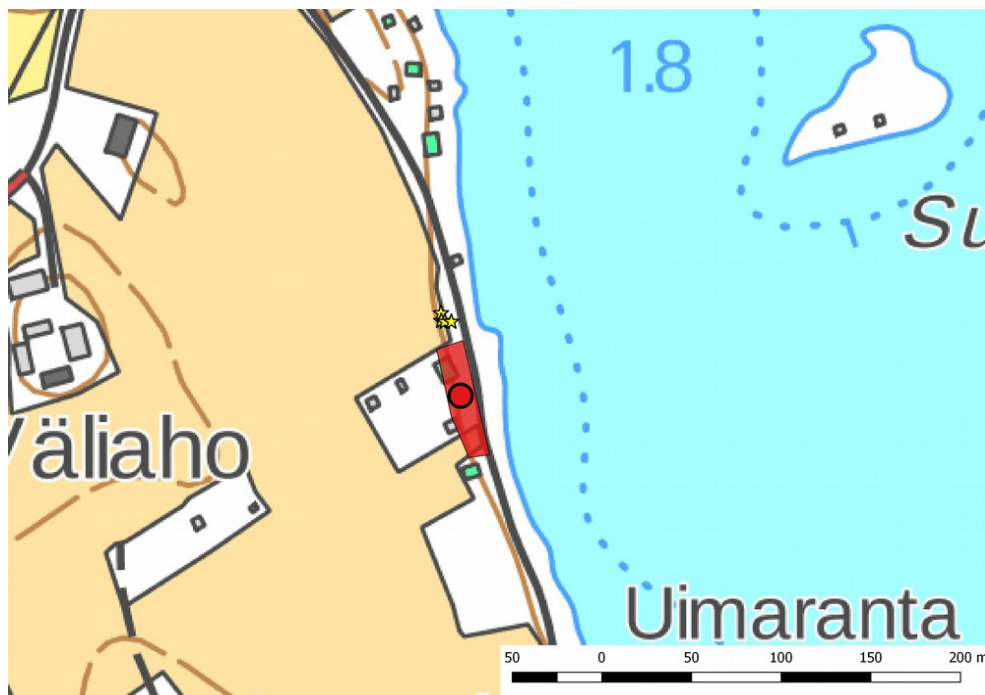


mahdolliset kulttuurikerrokset ovat todennäköisimmin tuhoutuneet. Etelämpänä olevan uimarannan alueelta ei havaittu merkkejä esihistoriasta. Inventoinnin aikana veden pinta oli tyyni ja vesi kirkasta. Ranta-alueita tarkastettiin myös kahlaamalla, mutta esihistoriaan viittaavaa ei havaittu.

Ehdotus suojavyöhykkeeksi: ei ehdotusta.



9. Asuinpaikaksi rajattu alue on nykyään kesämökin tasoitettua nurmea, osin piha on laatoitettu.



Kunnan uimaranta, aluerajaus rekisteriportaalin mukaan, tähti; vuoden 2018 kvartsihavainto .



3. Kyrönlahti

Rekisteritiedot		Paikkatiedot	
Mj-rekisteri	5010016	TM35-lehtijako	P4124L
Laji	muinaisjäännös	Vanha yleislehtijako	231311
Tyyppi	asuinpaikat	Koordinaatit ETRS-TM35FIN	P: 6991620 I: 342876
Tyyppin tarkenne		N2000	n. 110 m
Lukumäärä	1	Laajuus	1600 m ²
Ajoitus yleinen	esihistoriallinen	Koordinaattiselite	aiempi tieto
Ajoitustarkenne	kivikautinen		
Aiemmat tutkimukset	1979 Mirja Miettinen tarkastus	Inventointimenetelmät	yleiskatselmus
Aiemmat löydöt	KM 2442:149-150; KM 2425; KM 2793:1, KM 20887	Inventointilöydöt	

Maastotiedot: Alajärven itärannalla Kyrönlahden rannalla. Paikka on Kyrönlahden tilan etelään laskeva peltorinne.

Kuvaus: Kulttuuriympäristön palveluikkuna: Paikka sijaitsee Alajärven itärannalla, Kyrönlahden pohjukassa, etelään viettävän peltorinteiden yläosassa. Tarkastuksessa 1979 viljelysmaan yläreunasta löytyi kynnöspellosta jonkin verran kvartsia.

2018: Paikka oli inventoinnin aikana karjanlaitumena eikä löytöaluetta tarkemmin inventoitu.

Ehdotus suojavyöhykkeeksi: aiemman rajauksen mukaan.



10. Kohde tilarakennusten oikealla puolella.



Kyrönlahti, aluerajaus rekisteriportaalin mukaan.

4. Niemi-Pynttäri

Rekisteritiedot		Paikkatiedot	
Mj-rekisteri	5010022	TM35-lehtijako	P4123L
Laji	muinaisjäännös	Vanha yleislehtijako	231310
Tyyppi	asuinpaikat	Koordinaatit ETRS-TM35FIN	P: 6989531 I: 340343
Tyypin tarkenne		N2000	n. 110 m
Lukumäärä	1	Laajuus	17000 m ²
Ajoitus yleinen	esihistoriallinen	Koordinaattiselite	aiempi tieto
Ajoitustarkenne	kivikautinen		
Aiemmat tutkimukset	1979 Mirja ja Pekka Miettinen tarkastus	Inventointimenetelmät	pintahavainnointi, lapionpistot
Aiemmat löydöt	KM 17203 (ristinuija) ja KM 20891:1-2 (kvaritseja)	Inventointilöydöt	-

Maastotiedot: Alajärven lounaisrannalla Pynttärinniemen pohjoiskärjessä niemen korkeimman alueen pohjoispuolella länteen ja pohjoiseen viettävällä pellolla sekä Pynttärinniemen tien länsireunalla sijaitsevan omakotitalon tontilla.

Kuvaus: Kulttuuriympäristön palveluikkuna: Paikka sijaitsee Alajärven lounaisrannalla, Pynttärinniemen pohjoiskärjessä, loivan mäen kumpareen pohjoisosan ylärinteessä. Alue on hiekkaista viljelys-, puutarha- ja pihamaata. Asuinpaikka ilmeisen laaja? Pynttärin mailta myös hukkaan joutuneita esineitä ja KM 17203.

2018: Alueen pellot olivat inventoinnin aikana osin muokattuna ja osin nurmena, asuinpaikaksi rajattu pelto-alue oli pääosin kesantona. Aiemmin asuinpaikaksi rajatun alueen ulkopuolelta havaittiin useista kohdista kvartsi-iskoksia ja -esineitä, havaintojen määrä ei kuitenkaan ollut erityisen runsas. Pellot olivat inventoinnin aikana märkiä ja siten palaneiden luunsirujen tai liesikivien erottaminen oli hankalaa, vain joitakin palaneita



kiviä voitiin havaita. Pynttärinniemen tien itäpuolella aiemmin asuinpaikaksi rajattu tien reuna oli rehevän kasvillisuuden peitossa ja maan pinta muokattua sekä epätasaista, muutamassa lapionpistossa maakerrokset olivat kokonaan sekoittuneilta – mahdollisesti tien reunassa ei ole jäljellä kiinteää muinaisjäännöstä. Peltoalueelle tehdyistä lapionpistoista ja pellon pinnasta havaittu likamaa oli homogeenistä ja se voitiin liittää koostumuksen perusteella peltoviljelyyn tai johonkin muuhun myöhempään toimintaan. Omakotitalontin piha-alue on tasoitettu ja nurmena, talotontille sijoittuu myös pieni viljelypalsta. Tasoitetulla piha-alueella on tuskin jäljellä ehjää muinaisjäännöstä. Kulttuurikerrosta ei havaittu, ja inventoinnissa tehty rajausta uudelle alueelle osoittaa havaintoja eikä asuinpaikan rajoja.

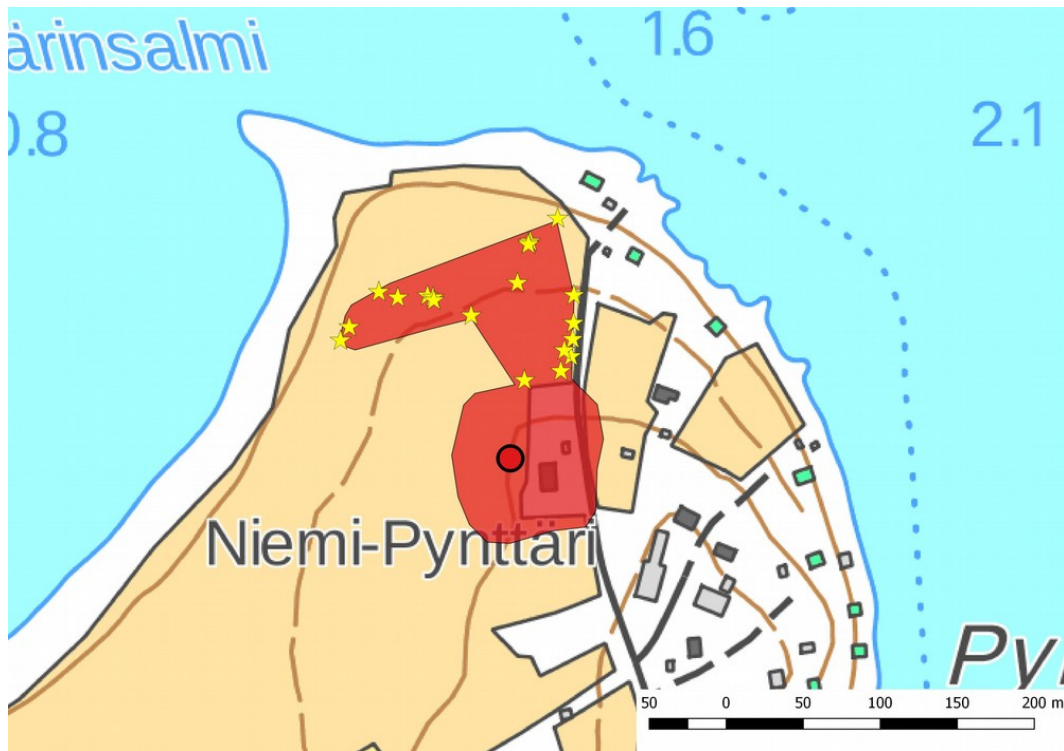
Ehdotus suojavyöhykkeeksi: harkinnan mukaan uuden rajauksen mukaan.



11-12. Asuinpaikan eteläreunaa sijaitsee omakotitalon edessä peltoalueella. Kvartsihavaintoja saatiin alueen pohjoisosasta, kuvassa oikealla katkaistu/katkennut kvartsisivuterä.



13. Vuoden 2018 inventoinnissa uusia havaintoja saatiin aiempaa pohjoisempaa peltoalueelta, kuva luoteeseen.



Niemi-Pynttäri, aluerajaus, keltainen tähti; vuoden 2018 kvartsihavainto.

5. Rintala

Rekisteritiedot		Paikkatiedot	
Mj-rekisteri	5010020	TM35-lehtijako	P4123L
Laji	muinaisjäännös	Vanha yleislehtijako	231310
Tyyppi	asuinpaikat	Koordinaatit ETRS-TM35FIN	P 6989248 I: 340523
Tyypin tarkenne		N2000	n. 105-107,50 m
Lukumäärä	1	Laajuus	n. 2700 m ²
Ajoitus yleinen	esihistoriallinen	Koordinaattiselite	aiempi tieto
Ajoitustarkenne	kivikautinen		
Aiemmat tutkimukset	1979 Mirja Miettinen tarkastus	Inventointimenetelmät	pintahavainnointi
Aiemmat löydöt	KM 20890:1-8 (kvartsisiesineitä ja -iskoksia)	Inventointilöydöt	-

Maastotiedot: Alajärven lounaisrannalla Pynttärinniemen itärannalla niemen korkeimman alueen eteläpuolella. Alue on tasainen pelto, etelä- ja pohjoispuolella on vapaa-ajan asutusta. Asuinpaikaksi rajatun alueen eteläosa sijaitsee pieneltä osin vapaa-ajan asunnon tontilla.

Kuvaus: Kulttuuriympäristön palveluikkuna: Paikka sijaitsee Alajärven Pynttärinniemen itärannalla, hiekkaisella rantapellolla. Kohde sijaitsee Uimarannan (5010021) ja Niemi-Pynttärin (5010022) asuinpaikkojen välimaastossa

2018: Alueen pelto oli kesantona, pohjoisreunassa oli pieni pellon notkelma kynnöksellä eikä sen tai avoimena olleiden pellon reunojen tarkastuksessa löytynyt merkkejä esihistoriasta.

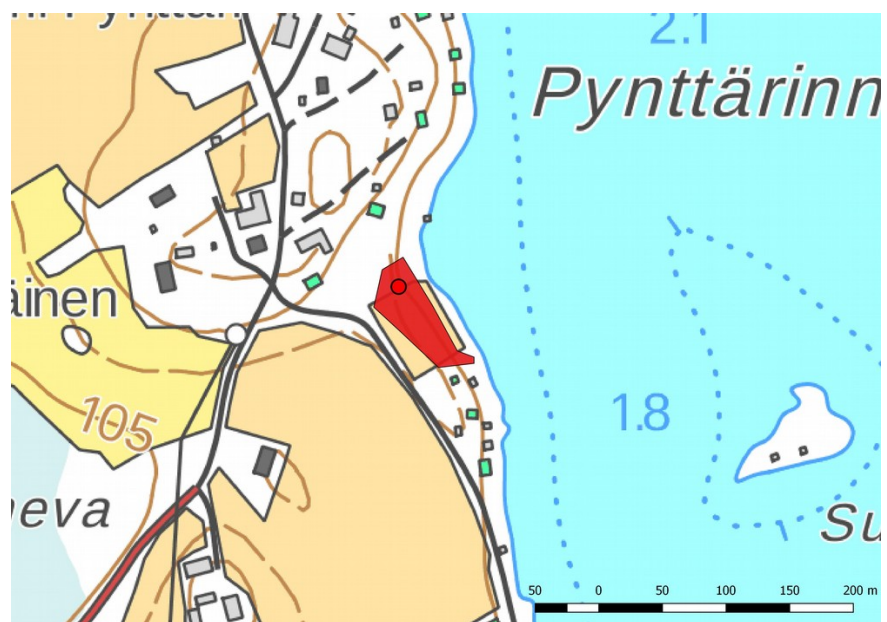
Ehdotus suojavyöhykkeeksi: aiemman rajauksen mukaan.



14. Asuinpaikan pohjoisosaa.



15. Asuinpaikka kaakkoon.



Rintala, rajaus rekisteriportaalin mukaan.



6. Tallpakanniemi

Rekisteritiedot		Paikkatiedot	
Mj-rekisteri	5010018	TM35-lehtijako	P4124L
Laji	muinaisjäänös	Vanha yleislehtijako	231311
Tyyppi	asuinpaikat	Koordinaatit ETRS-TM35FIN	P: 6991760 I: 341162
Tyyppin tarkenne		N2000	n. 110 m
Lukumäärä	1	Laajuus	
Ajoitus yleinen	esihistoriallinen	Koordinaattiselite	aiempi tieto
Ajoitustarkenne	kivikautinen		
Aiemmat tutkimukset	1979 Mirja ja Pekka Miettinen tarkastus	Inventointimenetelmät	pintahavainnointi
Aiemmat löydöt	KM 17205:1-3 (kvartseja) ja KM 20885 (kvartseja)	Inventointilöydöt	

Maastotiedot: Alajärven pohjoisrannalla suhteellisen jyrkkärinteisen Tallpakanniemen korkeimmalla kohdalla nykyisen Niemelän tilan etelä- ja lounaispuolisilla pelloilla.

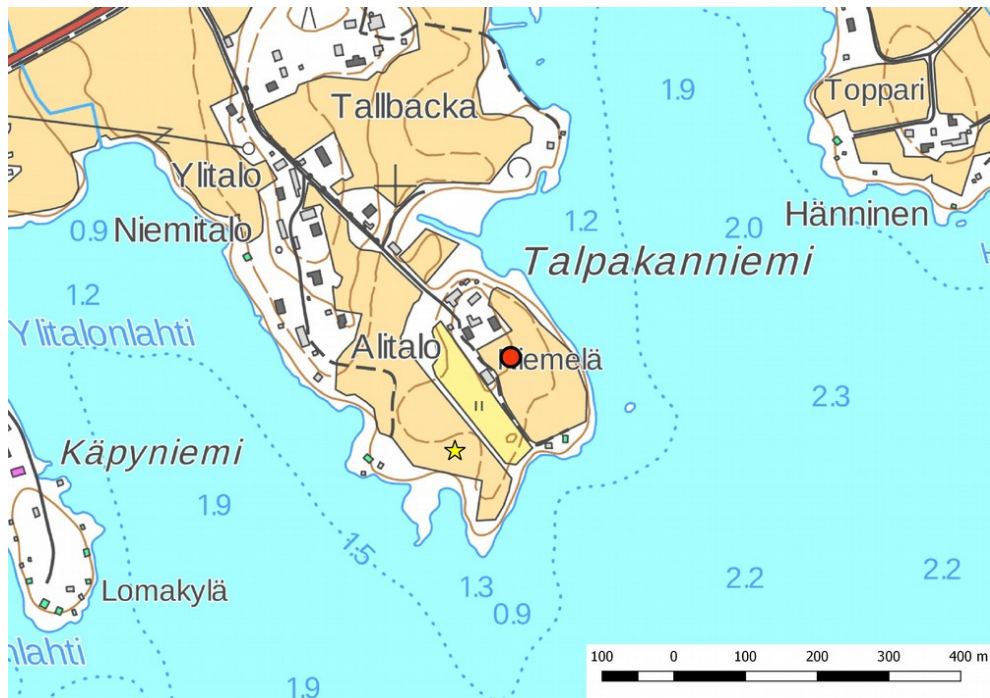
Kuvaus: Kulttuuriympäristön palveluikkuna: Paikka sijaitsee Alajärven pohjoisrannalla, Tallpakanniemen kärjessä. Paikalla on viljelysmaalla kaksi löytökohtaa, joista toinen on Niemelän talon oraspelto, talon eteläpuolella (kvartsit) ja toinen naapuritilan mailla, niemen lounaisosassa. Viimeksi mainitulta paikalta ovat löydöt KM 17205:1-3. Löytöalue 2:n koordinaatit: p=6994572, i=3341120. Lisäksi Tallpakanniemellä on kärkeen vievän tilustien vierellä erittäin komea kiviaita.

2018: Alueen pellot olivat paikoin muokattuina. Pintahavainnointi oli kuitenkin tehotonta peltojen märkyiden ja upottavuuden vuoksi. Inventointi rajoittui lähinnä peltojen reunoille. Havainnoja asuinpaikasta ei saatu.

Ehdotus suojavyöhykkeeksi: -.



16. Pohjoisempi löytöalue kaakkoon.



Talpakanniemi, alakohde lounaispuolisella peltoalueella merkitty tähdellä.

7. Timmerbacka

Rekisteritiedot		Paikkatiedot	
Mj-rekisteri	5010012	TM35-lehtijako	P4123L
Laji	muinaisjäännös	Vanha yleislehtijako	231310
Tyyppi	asuinpaikat	Koordinaatit ETRS-TM35FIN	P: 6988473 I: 340407
Tyypin tarkenne		N2000	n. 110 m
Lukumäärä	1	Laajuus	-
Ajoitus yleinen	esihistoriallinen	Koordinaattiselite	aiempi tieto
Ajoitustarkenne	kivikautinen		
Aiemmat tutkimukset	1968 Kerttu Itkonen tarkastus, 1968 Arne Kopisto tarkastus, 1979 Mirja Miettinen tarkastus, 1988 Simo Vanhatalo koekaivaus	Inventointimenetelmät	pintahavainnointi
Aiemmat löydöt	KM 17204 2 tasataltaa	Inventointilöydöt	-

Maastotiedot: Alajärven lounaisrannalla Pynttäriniemelle johtavan Rantatien varrella tiiviisti rakennetulla omakotitaloalueella.

Kuvaus: Kulttuuriympäristön palveluikkuna: Paikka sijaitsee Alajärven lounaisrannalla, Pynttärinniemen eteläosassa. Viljelysmaata ja puutarhaa. Ilmeisesti pääosaksi tuhoutunut, pihamaata peittää paksu täytemaakerros. Timmerbackan talon ympäristössä on tehty koekaivaukset 1988; ei merkkejä asuinpaikasta.

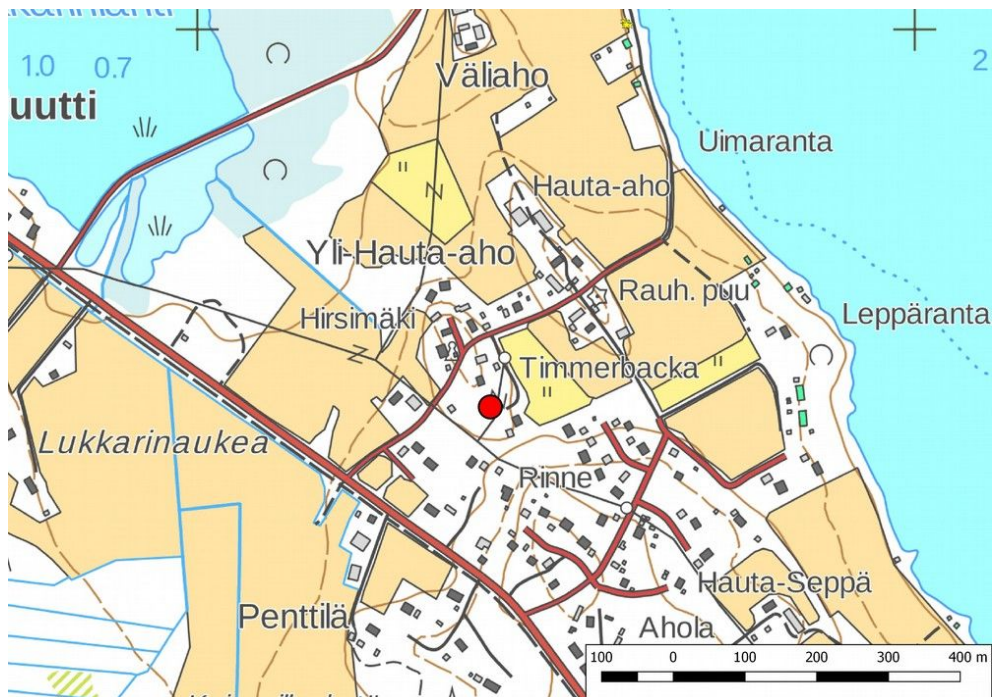
2018: Alue inventoitiin yleispiirteisesti. Vuoden 1988 koekuopituksen jälkeen kohteen eteläpuolelle on syntynyt uutta omakotitaloasutusta.



Ehdotus suojavyöhykkeeksi: -.



17. Yleiskuva Timmerbackan asuinalueelle koilliseen.



Timmerbacka.



8. Hallaneva

Rekisteritiedot		Paikkatiedot	
Mj-rekisteri		TM35-lehtijako	P4124L
Laji	muinaisjäänös	Vanha yleislehtijako	231311
Tyyppi	työ- ja valmistuspaikat	Koordinaatit ETRS-TM35FIN	P: 6992894 I: 342271
Tyyppin tarkenne	tervahaudat	N2000	n. 120 m
Lukumäärä	1	Laajuus	
Ajoitus yleinen	historiallinen	Koordinaattiselite	gps-mittaus
Ajoitustarkenne	uusi aika		
Aiemmat tutkimukset		Inventointimenetelmät	pintahavainnointi
Aiemmat löydöt		Inventointilöydöt	

Maastotiedot: Alajärvestä lounaaseen Kyyjärventien eteläpuolella, Hallanevan länsipuolella omakotitalo-alueella.

Kuvaus: Paikalle on merkitty tervahauta peruskartalle Lehtotien ja Ollintien väliin omakotitalojen tontin rajalle. Noin 15 m halkaisijaltaan ollut tervahauta on nykyisin melko pahoin tuhoutunut. Sen pintakerrokset ovat itäreunaa lukuun ottamatta suurimmaksi osaksi vaurioituneet. Itäreunaa ja pohjoiseen laskevaa halssia on vielä jäljellä.

Ehdotus suojavyöhykkeeksi: suuren tuhoutumisasteen vuoksi suojavyöhykettä ei ehdoteta.



18. Tervahauta kuvattuna kaakkoon, säilynyttä halssia ja vasemmalla itäreunaa.



Hallaneva.

9. Huuhattajanhauta

Rekisteritiedot		Paikkatiedot	
Mj-rekisteri		TM35-lehtijako	P4124L
Laji	muinajäännös	Vanha yleislehtijako	231311
Tyyppi	asuinpaikat/työ- ja valmistuspaikat	Koordinaatit ETRS-TM35FIN	P: 6991359 I: 335920 P: 6991335 I: 335920
Tyyppin tarkenne	tervahaudat/tervapirttien kiukaat	N2000	n. 125 m
Lukumäärä	2	Laajuus	
Ajoitus yleinen	historiallinen	Koordinaattiselite	tervapirtin kiuas
Ajoitustarkenne	uusi aika		
Aiemmat tutkimukset		Inventointimenetelmät	pintahavainnointi, kairausmät
Aiemmat löydöt		Inventointilöydöt	

Maastotiedot: Alajärven keskustasta n. 3,7 km luoteeseen ja Lapuantiestä n. 350 m etelään. Paikka on maatalan ja kivikkoisen kankaan kallioinen lounaisreuna. Puusto on harvaa mänty-kuusimetsää.

Kuvaus: Paikalle on merkitty tervahauta peruskartalle. Tervahauta on noin 20 m halkaisijaltaan ja halssi on tehty itään. Tervahaudasta n. 25 m pohjoiseen on vajaa 2 m halkaisijaltaan ja n. 70 cm korkea tervapirtin kiuasjäännös. Kiukaan päältä poistettiin hieman kasvillisuutta.

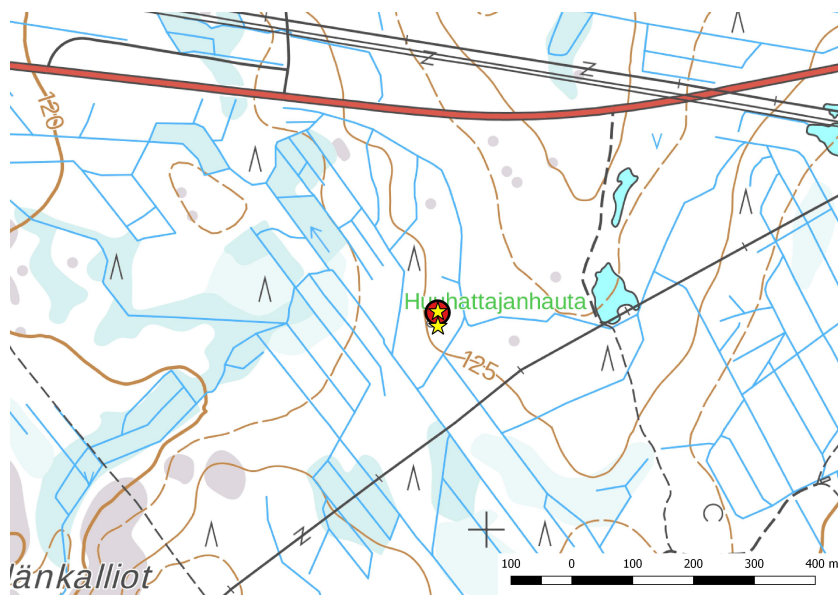
Ehdotus suojavyöhykkeeksi: rakenteiden reunoista 2 m.



19. Tervapirtin kiukaan jäännös pohjoiseen.



20. Tervahauta länteen



Huhattajanhauta, kohteen kaksi tervahautaa, isompi tervahauta on pohjoisempi.



10. Juurikaskytö

Rekisteritiedot		Paikkatiedot	
Mj-rekisteri		TM35-lehtijako	P4124L
Laji	muinaisjäännös	Vanha yleislehtijako	231311
Tyyppi	työ- ja valmistuspaikat	Koordinaatit ETRS-TM35FIN	P: 6991540 I: 337459
Tyypin tarkenne	tervahaudat	N2000	n. 115 m
Lukumäärä	1	Laajuus	
Ajoitus yleinen	historiallinen	Koordinaattiselite	gps-mittaus
Ajoitustarkenne	uusi aika		
Aiemmat tutkimukset		Inventointimenetelmät	pintahavainnointi
Aiemmat löydöt		Inventointilöydöt	

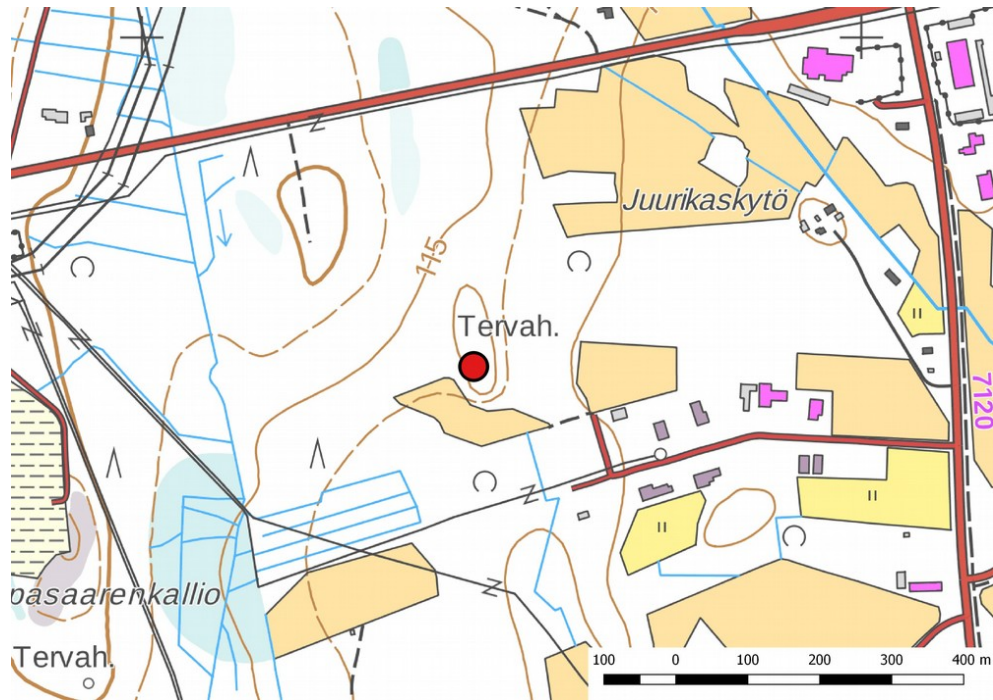
Maastotiedot: Alajärven keskustasta n. 2,5 km luoteeseen Juurikaskydöntien varrella sijaitsevan teollisuusalueen luoteispuolella. Paikka on pieni mäki, eteläpuolella on peltotilkku. Puusto on kuusivaltaista.

Kuvaus: Paikalle on merkitty tervahauta peruskartalle. Tervahauta on noin 15 m halkaisijaltaan ja halssi on lounaaseen. Haudan viereen oli tehty pieni nuotiopaikka.

Ehdotus suojavaähykkeeksi: 2 m rakenteen reunoista.



21. Tervahauta luoteeseen.



Juurikaskytö.

11. Kanaharju

Rekisteritiedot		Paikkatiedot	
Mj-rekisteri		TM35-lehtijako	P4123L
Laji	muinaisjäännös	Vanha yleislehtijako	231310
Tyyppi	työ- ja valmistuspaikat	Koordinaatit ETRS-TM35FIN	P: 6987561 I : 338750
Tyypin tarkenne	tervahaudat	N2000	n. 117,50 m
Lukumäärä	1	Laajuus	
Ajoitus yleinen	historiallinen	Koordinaattiselite	gps-mittaus
Ajoitustarkenne	uusi aika		
Aiemmat tutkimukset		Inventointimenetelmät	pintahavainnointi
Aiemmat löydöt		Inventointilöydöt	

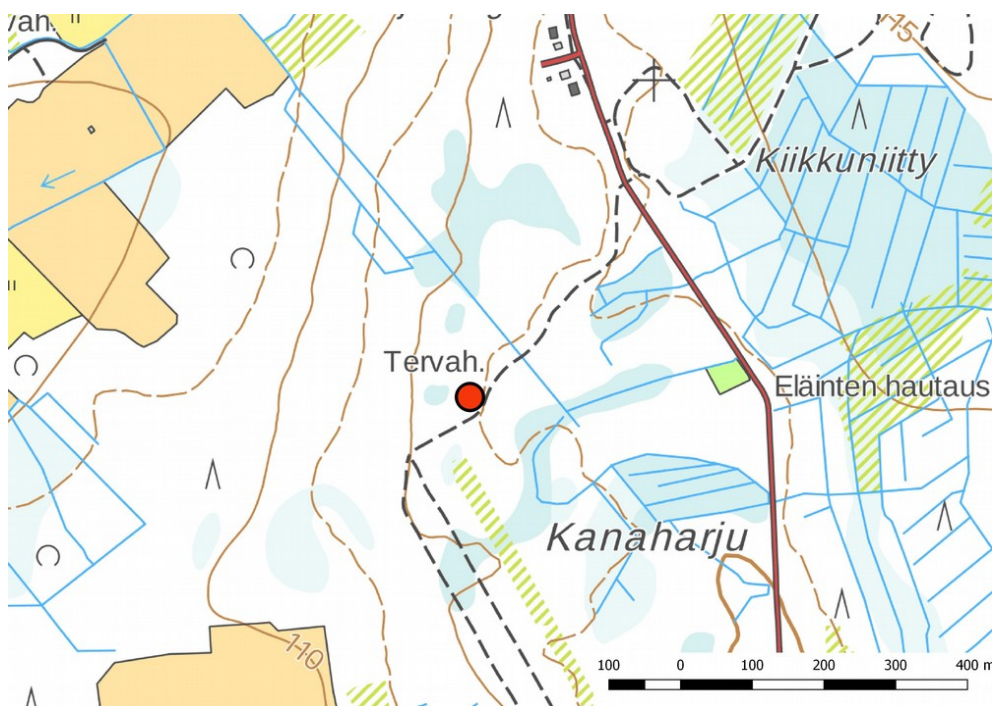
Maastotiedot: Alajärven keskustasta n. 2 km etelään Kanaharjuntieltä lounaaseen johtavan ulkoilupolun varrella, muutamia metrejä tiestä länteen. Alue on metsämaastoa, pääpuulajina on kuusi. Maaperä on moreenia.

Kuvaus: Paikalle on merkitty tervahauta peruskartalle. Tervahauta on noin 15 m halkaisijaltaan ja halssi on länteen. Haudan päällä kasvaa nuorta puustoa.

Ehdotus suojavyöhykkeeksi: 2 m rakenteen reunoista.



22. Tervahauta kuvattu itään kuntopolun ja halssin suuntaan.



Kanaharju.



12. Parkatinkangas

Rekisteritiedot		Paikkatiedot	
Mj-rekisteri		TM35-lehtijako	P4123L
Laji	muinaisjäännös	Vanha yleislehtijako	231310
Tyyppi	työ- ja valmistuspaikat	Koordinaatit ETRS-TM35FIN	P: 6987320 I: 340422
Tyypin tarkenne	tervahaudat	N2000	n. 115 m
Lukumäärä	1	Laajuus	
Ajoitus yleinen	historiallinen	Koordinaattiselite	gps-mittaus
Ajoitustarkenne	uusi aika		
Aiemmat tutkimukset		Inventointimenetelmät	pintahavainnointi
Aiemmat löydöt		Inventointilöydöt	

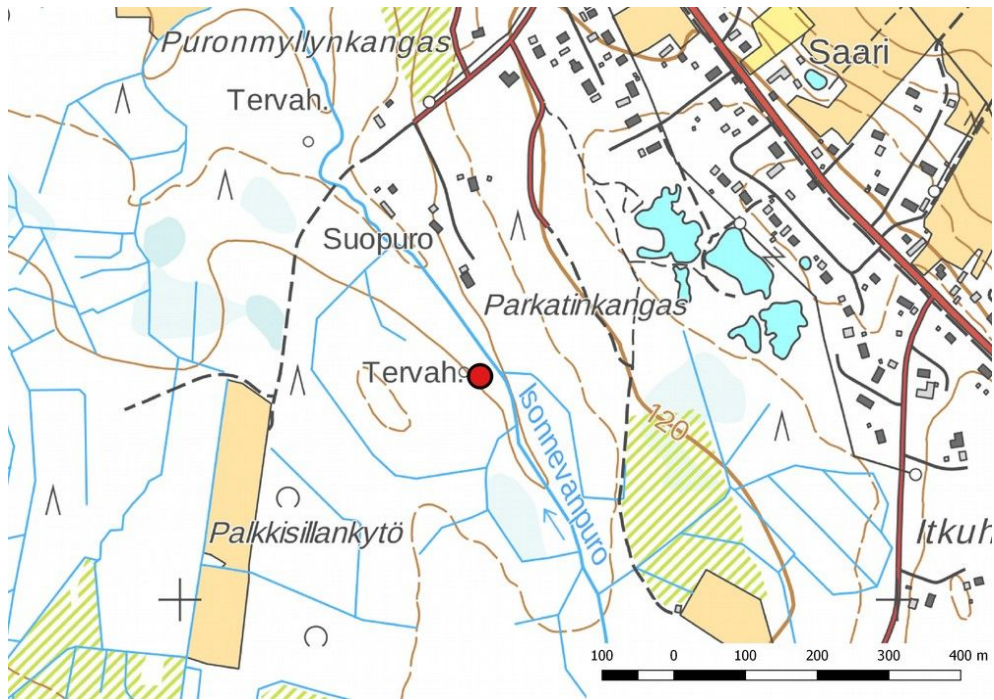
Maastotiedot: Alajärven keskustasta n. 2,5 km kaakkoon Parkatinkankaan länsireunalla Isonnevanpuron länsirannalla. Alueella kasvaa mänty-kuusimetsää. Maalaji moreenia ja hiekkaa.

Kuvaus: Peruskartalle merkitty tervahauta on vajaa 20 m halkaisijaltaan ja sen halssi on puron suuntaan. Haudan päällä kasvaa myös varttunutta puustoa. Tervahaudalle johtaa polku ja haudan päällä on penkki.

Ehdotus suojavaikokseksi: 2 m rakenteen reunoista.



23. Tervahauta kuvattuna etelään.



Parkatinkangas.

13. Tupasaarenkallio

Rekisteritiedot		Paikkatiedot	
Mj-rekisteri		TM35-lehtijako	P4124L
Laji	muinaisjäännös	Vanha yleislehtijako	231307
Tyyppi	työ- ja valmistuspaikat	Koordinaatit ETRS-TM35FIN	P: 6991087 I: 336943 P: 6991066 I: 336940
Tyyppin tarkenne	tervahaudat	N2000	n. 115 m
Lukumäärä	2	Laajuus	
Ajoitus yleinen	historiallinen	Koordinaattiselite	pohjoisempi tervahauta
Ajoitustarkenne	uusi aika		
Aiemmat tutkimukset		Inventointimenetelmät	pintahavainnointi
Aiemmat löydöt		Inventointilöydöt	

Maastotiedot: Alajärven keskustasta n. 2,8 km luoteeseen ja Alajärven sähköasemalta etelään, Tupasaarenkallioiden eteläkärjessä. Tupasaarenkallio on osin paksujen läjityskerrosten alla. Kohteen itäpuolella on avohakkuualue, länsipuolella on metsämaastoa. Maaperä on kivikkoista.

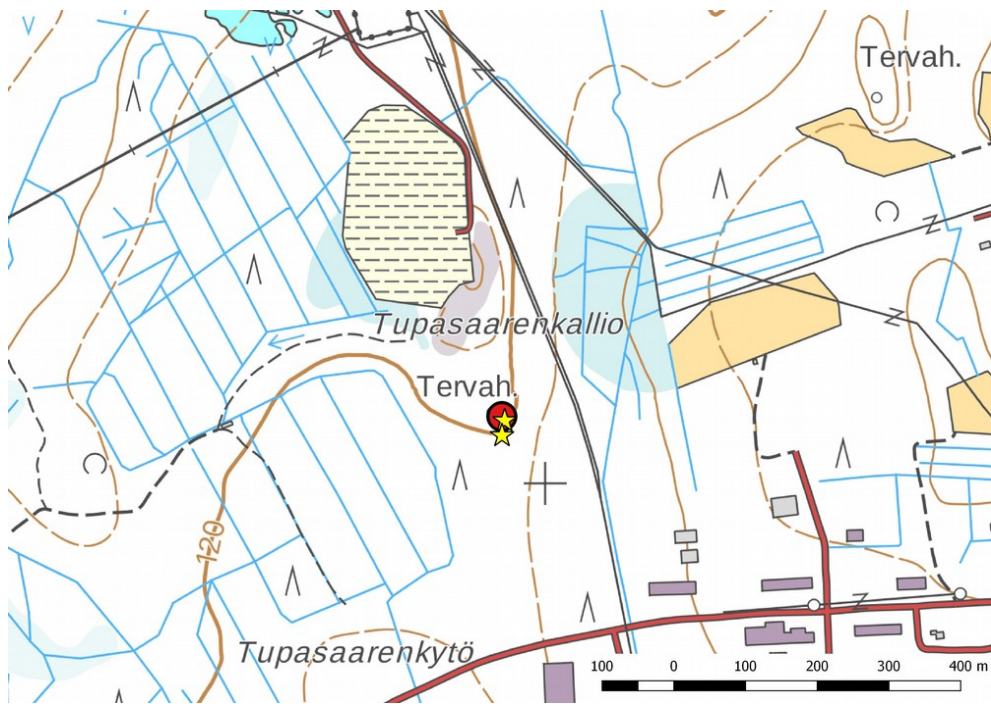
Kuvaus: Peruskartalle merkitty tervahauta on n. 20 m halkaisijaltaan ja korkean pintakasvillisuuden peittämä. Eteläpuolella on pienempi, n. 8 m halkaisijaltaan oleva tervahauta. Kohteen lounaispuolella on runsaasti tervanpolttoon ja myöhäisempään toimintaan liittyviä maanottokuoppia.

Ehdotus suojavyöhykkeeksi: 2 m rakenteiden reunoista.



24-25. Pohjoisempi tervahauta lounaaseen.

Eteläisempi tervahauta koilliseen.



Tupasaarenkallio.



14. Virsusaari

Rekisteritiedot		Paikkatiedot	
Mj-rekisteri		TM35-lehtijako	P4123L
Laji	muinaisjäännös	Vanha yleislehtijako	231310
Tyyppi	asuinpaikat/työ- ja valmistupaikat	Koordinaatit ETRS-TM35FIN	P: 6988115 I: 337988 P: 6988103 I: 337970
Tyypin tarkenne	rakennusten pohjat/tervahaudat	N2000	n. 107,50 m
Lukumäärä	2	Laajuus	
Ajoitus yleinen	historiallinen	Koordinaattiselite	tervapirtin kiuas
Ajoitustarkenne	uusi aika		
Aiemmat tutkimukset		Inventointimenetelmät	pintahavainnointi, kairaus
Aiemmat löydöt		Inventointilöydöt	

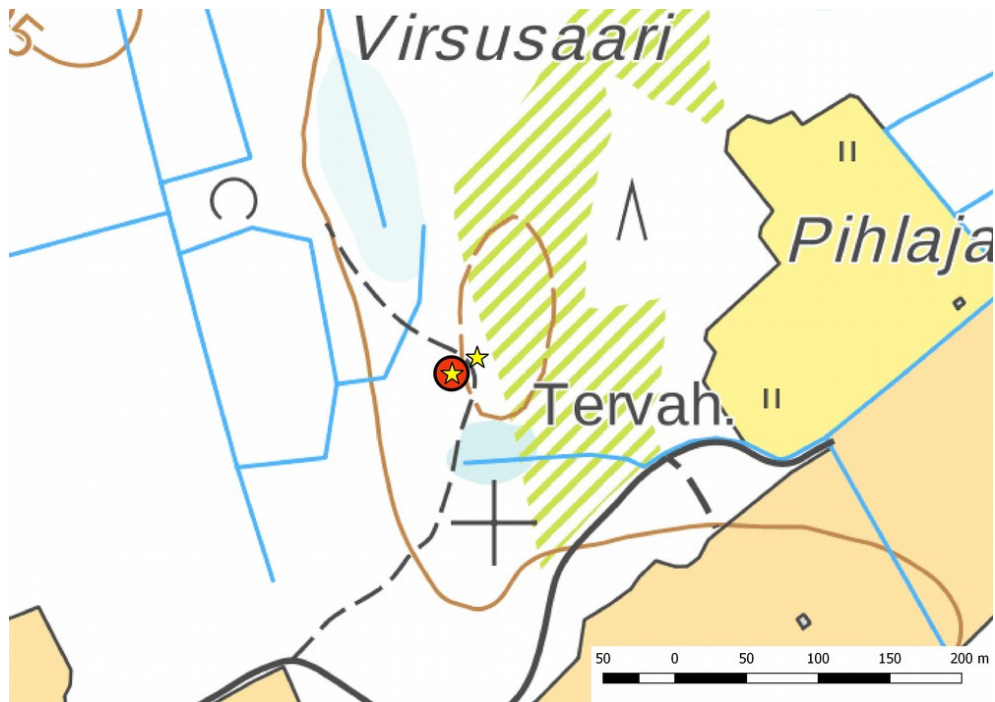
Maastotiedot: Alajärven keskustasta n. 2 km lounaaseen Niittykummun asuinalueen eteläpuolella. Kohteen ympäristössä oli tehty hakkuita. Maaperä on kivikkoista.

Kuvaus: Paikalle on merkitty tervahauta peruskartalle. Tervahauta on n. 25 m halkaisijaltaan, halssi on tehty lounaaseen. Lähiympäristössä oli tehty hiljattain metsänhakkuita. Noin 20 m koilliseen on n. 1,5 m halkaisijaltaan oleva ja n. 70 cm korkea pintakasvillisuuden peittämä tervapirtin kiukaan jäännös.

Ehdotus suojavaikokkeeksi: 2 m rakenteiden reunoista.



26. Tervahauta kaakkoon.



Virsusaari.

15. Pynttärinniemi

Rekisteritiedot		Paikkatiedot	
Mj-rekisteri	5500026	TM35-lehtijako	P4123L
Laji	muinaisjäänös ?	Vanha yleislehtijako	231310
Tyyppi	kultti- ja tarinapaikat	Koordinaatit ETRS-TM35FIN	P: 6989481 I : 340329
Tyyppin tarkenne	tarinapaikat	N2000	n. 110 m
Lukumäärä	1	Laajuus	
Ajoitus yleinen	historiallinen	Koordinaattiselite	aiempi tieto
Ajoitustarkenne	uusi aika/uusin aika		
Aiemmat tutkimukset		Inventointimenetelmät	pintahavainnointi, lapionpistot
Aiemmat löydöt		Inventointilöydöt	

Maastotiedot: Alajärven lounaisrannalla Pynttärinniemen korkeimman alueen tuntumassa pellolla

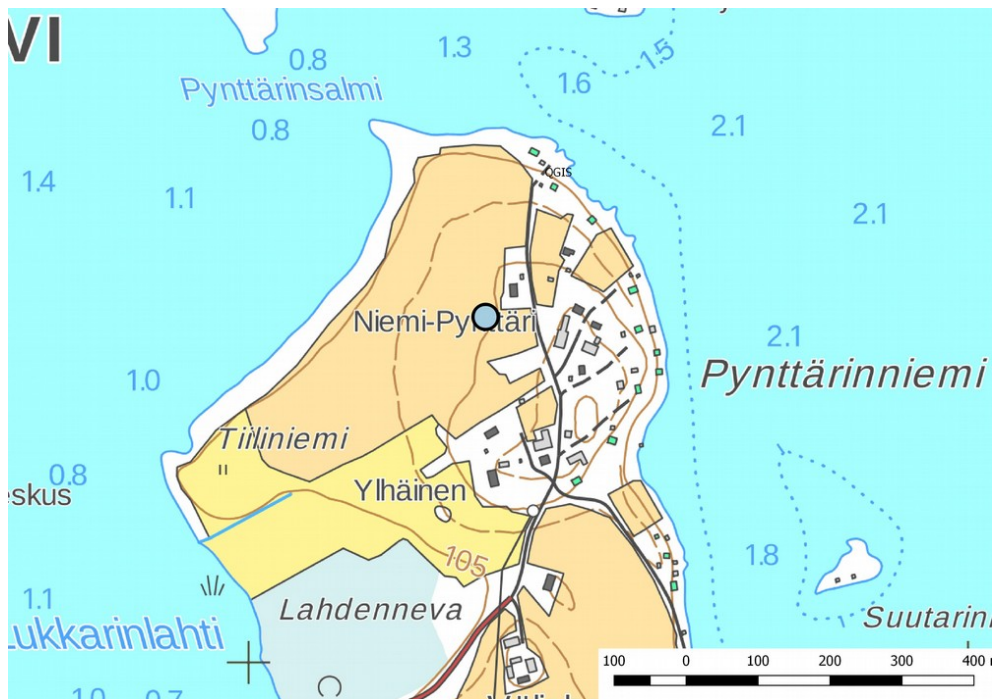
Kuvaus: Kulttuuriympäristön palveluikkuna: Pynttärinniemelle kerrotaan soinilaisten ja lehtimäkeläisten talvella kuljettaneen ruumiita. Niitä säilytettiin kivikuopassa keväeseen, jolloin ne kuljettiin vettä pitkin Lappajärvelle.

2018: Alue oli inventoinnin aikana nurmena ja muokattuna. Pintahavainnoissa tai lapionpistoissa ei löydetty merkkejä muinaisjäänöksestä. Ainoa kivet sijaitsevat nykyisin peltoaidoissa, joissa ei esiinny sellaisia kuoppia, jotka voisi kertomukseen liittää. Peltoaitoja on koottu koneellisesti nykyaikaan asti.

Ehdotus suojavyöhykkeeksi: ei.



27. Kohde kuvattuna länteen.



Pynttärinniemi.



Löytöpaikat

16. Kyrönlahti Heinikankaan metsä

Rekisteritiedot		Paikkatiedot	
Mj-rekisteri	5500019	TM35-lehtijako	P4123L
Laji	löytöpaikat	Vanha yleislehtijako	231310
Tyyppi	kultti- ja tarinapaikat	Koordinaatit ETRS-TM35FIN	P: 6989481 I: 340329
Tyyppin tarkenne	tarinapaikat	N2000	n. 110 m
Lukumäärä	1	Laajuus	
Ajoitus yleinen	historiallinen	Koordinaattiselite	aiempi tieto
Ajoitustarkenne	uusi aika/uusin aika		
Aiemmat tutkimukset		Inventointimenetelmät	pintahavainnointi
Aiemmat löydöt	KM 2442178	Inventointilöydöt	

Maastotiedot: Alajärven luoteispuolella Hautamäentien varrella. Löytöalue on peltojen ympäröimä mäki. Löytöpaikaksi on merkitty tienvarrella olevan autioituneen tilan ja pien metsikön itäpuolella olevan omakotitalon piha. Ympäröivät alueet ovat peltoa.

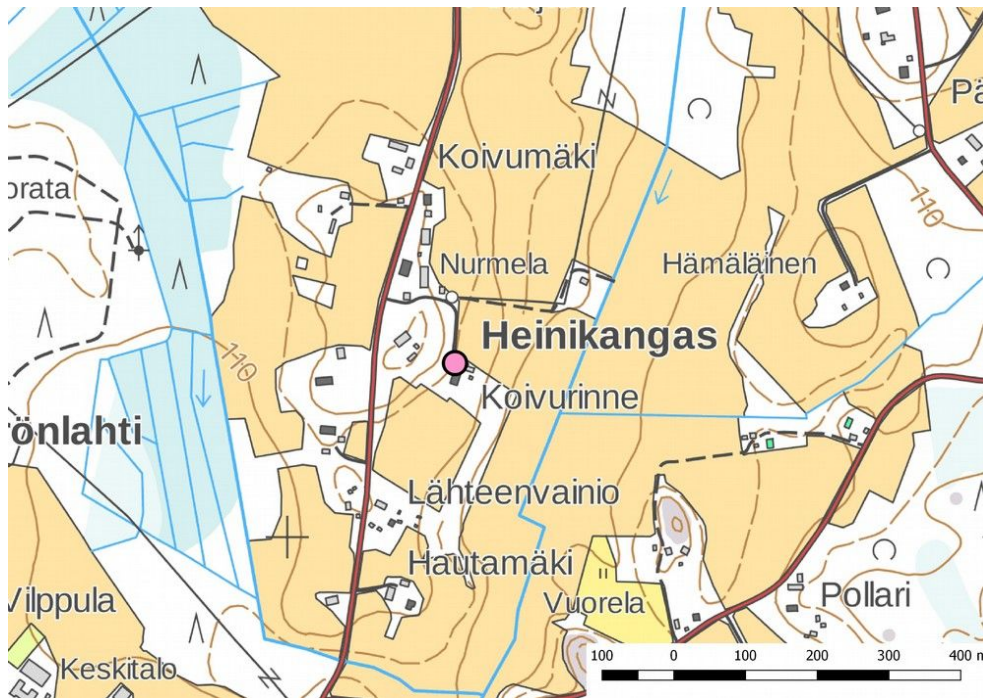
Kuvaus: Kulttuuriympäristön palveluikkuna: Kyrönlahdesta Heinikankaan metsästä kiven juurelta on löydetty joutsentukin (P. Sihvo: jalkajousen tukki) kirjaillut kylkiluut.

2018: Paikan löytö on toimitettu Museovirastoon vuonna 1886. Tarkempi löytöpaikka ei ole tiedossa. Aluetta inventoitiin yleispiirteisesti.

Ehdotus suojavyöhykkeeksi: ei.



28. Kuva koilliseen Heinikankaan suuntaan.



Kyrönlahti Heinikankaan metsä.

17. Isosaari

Rekisteritiedot		Paikkatiedot	
Mj-rekisteri		TM35-lehtijako	P4124L
Laji	löytöpaikat	Vanha yleislehtijako	231310
Tyyppi	irtolöytöpaikat/rahalöydöt	Koordinaatit ETRS-TM35FIN	P: 6990296 I: 340227
Tyypin tarkenne		N2000	n. 107,50 m
Lukumäärä	1	Laajuus	
Ajoitus yleinen	historiallinen	Koordinaattiselite	gps-mittaus, opastaulun kohta
Ajoitustarkenne	uusi aika, 1770-1808		
Aiemmat tutkimukset		Inventointimenetelmät	pintahavainnointi, haastattelu
Aiemmat löydöt		Inventointilöydöt	

Maastotiedot: Alajärven Isosaaren pohjoisosassa. Saaren itärannalla on yksityisiä vapaa-ajan asuntoja. Muu osa saaresta on rakentamatonta. Lounaisrannalla on laavu. Saarella oli aiemmin niittyjä ja niihin liittyviä heinälatoja. Alajärven ensimmäinen huvila valmistui 1887 laavun läheisyyteen. Sen rakennutti Alajärven ensimmäinen pappi.

Kuvaus: Paikalta on löytynyt vuonna 1934 18 hopeista riikintaaleria. Rahakätkön löysivät paikalliset pojat perustaessaan paikalle perunapeltoa. Rahojen kerrotaan löytyneen kiven alta. Suurin osa niistä on ajoitettu vuosille 1770-90 ja osa vuosille 1804-06. Taalerit arvellaan kätketyn paikalla mahdollisesti Suomen sodan aikana vuonna 1808. Pekkolan kylän perimätiedoissa mainitaan, että suurin osa kyläläisistä pakeni tuolloin saareen. Paikalla oli myöhemminkin peltoja ja jotakuinkin löytökohdalla myös heinälato. Löytöpaikka oli unohduksissa, kunnes se paikannettiin vuonna 2014 rahakätkön löytöhistorian tuntevien opastuksella. Paikalle on pystytetty rahakätköstä kertova opastaulu. Tietoa rahalöydöstä ja saaren historiasta saatiin myös lähistöllä asuvalta paikalliselta. Löytöpaikka on paikallisesti hyvin tunnettu ja se on pyritty säilyttämään koske-

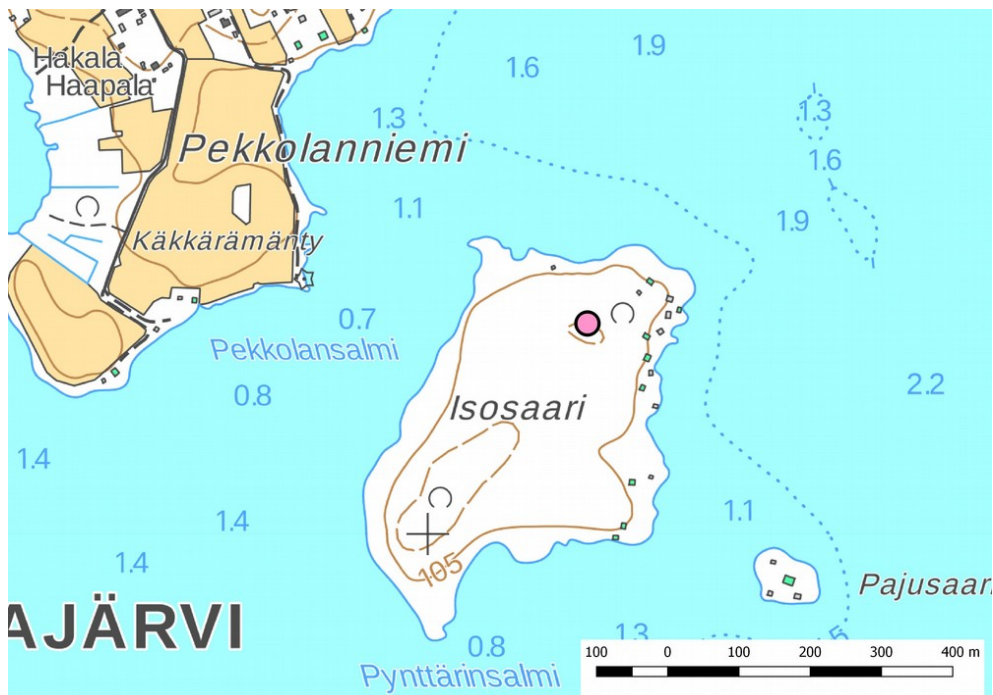


mattomana. Isosaaren aikaisempi nimi oli myös Pappilansaari. Vuoden 1709 Cristopher Mörtin Pietarsaaren pitäjänkartassa saari on nimetty Vasikkasaareksi.

Ehdotus suojavyöhykkeeksi: kohde ehdotetaan otettavaksi huomioon maankäytössä.



29. Rahojen kerrotaan löytyneen juuri opastaulun kohdalta. Kuva etelään.



Isosaari.



Muut kulttuuriperintökohteet

18. Granfors

Rekisteritiedot		Paikkatiedot	
Mj-rekisteri		TM35-lehtijako	P4123L
Laji	muu kulttuuriperintökohde	Vanha yleislehtijako	231307
Tyyppi	työ- ja valmistuspaikat	Koordinaatit ETRS-TM35FIN	P: 6989072 I: 33774
Tyyppin tarkenne	myllyt/vesimyllyt	N2000	n. 100 m
Lukumäärä	1	Laajuus	
Ajoitus yleinen	historiallinen	Koordinaattiselite	myllyn uoman arvioitu n. keskikohta
Ajoitustarkenne	uusin aika		
Aiemmat tutkimukset		Inventointimenetelmät	pintahavainnointi
Aiemmat löydöt		Inventointilöydöt	

Maastotiedot: Alajärven keskustasta lounaaseen Granforsin koskessa, nykyisin koski on peruskartalla nimeämätön. Kohdalla kulkee silta tällä kohdalla. Jokivarsi kasvaa tiheää läpipääsemätöntä pajukkoa. Joen pohja on kivikkoinen.

Kuvaus: Paikalla on toiminut mylly- ja sahalaitoksia joen molemmin puolin eri aikoina. Joissakin myllyissä toimi myös pärehöylä. Paikalla on toiminut mm. Granforsin eli Alajoen myllyt. Myllyveroluettelon mukaan osuudella toimi kolme myllyä 1800-luvun puolivälistä 1870-luvulle. Osa vanhimmista myllyistä oli kevyesti rakennettuja ja tulville alttiita. Yksi mylly tuhoutui tulipalossa 1900-luvun alussa, mutta silloinen omistaja rakensi kaiken uudelleen. Laitos ehti toimia myös höyryvoimalla. Tämä saha paloi sotien jälkeen, mutta se rakennettiin uudestaan. Viimeisin mylly purettiin sodan jälkeen, jäljelle jäi myllyn kanava (Alajärven ranta-asutus ja asukkaita 1500-luvulta 1900-luvulle, s. 172-173).

Joen pohjoisrannalla on vielä jäljellä n. 2,5-3 leveät myllyn kanava ja johdinaita, jonka korkeus on enimmillään yli metri. Kanavan kohdalla joen pohja oli upottava. Joen rannat olivat pajuryteikön peitossa ja näkyvyys huono. Vesi oli poikkeuksellisen alhaalla ja mahdolliset rakenteet vesialueella olivat hyvin erotettavissa. Alueelle ei ole merkitty myllyä isonjaon kartalle tai pitäjänkartalle. Vuoden 1967 peruskartalla paikalle on merkitty saha joen pohjoisrannalle sillasta pohjoiseen, missä on nykyisin omakotitalo ja betonipato nykyisen sillan kohdalla.

Ehdotus suojavyöhykkeeksi: -.



30. Myllyn kanavaa pohjoiseen.



31. Johdinaitaa länteen.



32. Näkymä sillalta jokuomaan länteen.



Granfors.



19. Hoisko / Tallpakanniemi

Rekisteritiedot		Paikkatiedot	
Mj-rekisteri	5500022	TM35-lehtijako	P4124L
Laji	muu kulttuuriperintökohde	Vanha yleislehtijako	231311
Tyyppi	kivirakenteet/työ- ja valmistuspaikat	Koordinaatit ETRS-TM35FIN	P: 6991678 I : 341148
Tyyppin tarkenne	kiviaidat/peltoaidat	N2000	n. 107,50-110 m
Lukumäärä	1	Laajuus	
Ajoitus yleinen	historiallinen	Koordinaattiselite	aiempi tieto
Ajoitustarkenne	uusi/uusin aika		
Aiemmat tutkimukset	1979 Mirja Miettinen, tarkastus	Inventointimenetelmät	pintahavainnointi
Aiemmat löydöt		Inventointilöydöt	

Maastotiedot: Alajärven pohjoisrannalla Tallbackantien varrella, niemen kärjessä tilustien varrella.

Kuvaus: Kulttuuriympäristön palveluikkuna: Tallpakanniemen kärkeen vievän tilustien varrella on komea kiviaita, joka on ehkä yhteydessä kansanperinteen mainitsemaan, Niemelän talon eteläpuolisella pellolla olevaan ns. "Vanhaan paikkaan"

2018: Kohdetta ei tarkemmin inventoitu. Kiviaitaa on myös pohjoisempana lähes 300 metrin matkalla Tallbackantien varrella, missä sitä on rakennettu ja kunnostettu myös viime aikoina. Kiviaidat voivat kertoa perinteistä kivimäkiviljelmästä. Aidan vanhinta ikää ei voitu esim. vanhojen karttojen perusteella selvittää.

Ehdotus suojavaähykkeeksi: ehdotetaan otettavaksi huomioon maankäytössä.



33. Kiviaitaa Tallbackantien varrella Alatuvantien risteyksessä, vasemmalla myös Ylitalon kohdalla sijaitseva kunnostettu kivinavetta. Kuva luoteeseen.



Hoisko Tallpakanniemi.

20. Koskenniska

Rekisteritiedot		Paikkatiedot	
Mj-rekisteri		TM35-lehtijako	P4123L
Laji	muu kulttuuriperintökohde	Vanha yleislehtijako	231307
Tyyppi	työ- ja valmistuspaikat	Koordinaatit ETRS-TM35FIN	P: 6987553 I: 336587
Tyyppin tarkenne	myllyt/vesimyllyt	N2000	n. 100 m
Lukumäärä	1	Laajuus	
Ajoitus yleinen	historiallinen	Koordinaattiselite	johdinaidan arvioitu keski-kohta
Ajoitustarkenne	uusi/uusin aika		
Aiemmat tutkimukset		Inventointimenetelmät	pintahavainnointi
Aiemmat löydöt		Inventointilöydöt	

Maastotiedot: Alajärven keskustasta lounaaseen ja Reipakasta etelään Koskenvarren maantiesillan eteläpuolella Kurejoessa.

Kuvaus: Reipakan mylly toimi maantiesillasta n. 200 m etelään. Se sijaitsi Riitamäen eli Reipakan maalla. Mylly pantiin verolle 1867, mutta myllytoiminta oli alkanut jo aikaisemmin. Mylly toimi myöhemmin puukkotehtaana. Myllytoiminta loppui ennen sotia. Osa kanavasta jäljellä, myllyrännin ja joen välillä oli n. 0,5 ha:n kokoinen saari, Myllysaari, jossa oli sotien jälkeen tanssilava (Alajärven ranta-asutus ja asukkaita 1500-luvulta 1900-luvulle, s. 176). Mylly on merkitty vielä vuoden 1967 peruskartalle. Inventoinnissa kartoitettiin johdinaita. Myllyn paikkaa on uudelleen pengerrytetty ja rakennettu uusi pato.

Ehdotus suojavyöhykkeeksi: johdinaita ehdotetaan säilytettäväksi mahdollisuuksien mukaan.



34. Johdinaita lounaaseen.



35. Koskenniskan nykyistä patoaluetta luoteeseen. Reipakan mylly sijaitsi sen koillispuolella.



Koskenniska, rajaus.



Kohdealuetta vuoden 1967 peruskartalla, johon myös Reipakan mylly on merkitty.



21. Niemitalo

Rekisteritiedot		Paikkatiedot	
Mj-rekisteri		TM35-lehtijako	P4124L
Laji	muu kulttuuriperintökohde	Vanha yleislehtijako	231311
Tyyppi	rakennusten pohjat	Koordinaatit ETRS-TM35FIN	P: 6991928 I: 340952 P: 6991937 I: 340944
Tyypin tarkenne	riihet/uunit	N2000	n. 110 m
Lukumäärä	2	Laajuus	
Ajoitus yleinen	historiallinen	Koordinaattiselite	eteläisempi uunin jäännös
Ajoitustarkenne	uusin aika		
Aiemmat tutkimukset		Inventointimenetelmät	pintahavainnointi, kairaus
Aiemmat löydöt		Inventointilöydöt	

Maastotiedot: Alajärven pohjoisrannalla Tallbackantien varrella Niemitalon kohdalla, tien eteläpuolella.

Kuvaus: Paikalla on riihien perustuksia ja niihin liittyvät kaksi isoa uunin jäännöstä. Uunit sijaitsevat noin 10 metrin etäisyydellä toisistaan ja ne ovat n. 2 m halkaisijoiltaan ja n. 1,5 m korkeita ja koottu myös laattamaisista kivistä. Molemmat uunit ovat jonkin verran romahtaneet, pohjoisempi enemmän. Uunien ympärillä erotuu hajonneita rakennusten perustuksia yli n. 15 x 5 metrin alueella. Vuoden 1967 peruskartalle kohdalle on merkitty yksi rakennus. Vaikuttaa, että uunien jäänteet on pyritty säilyttämään.

Ehdotus suojavaiohykkeeksi: uunien jäännökset ehdotetaan säilytettäväksi.



36. Eteläisempi uunin jäännös kaakkoon.



37. Pohjoisempi uunin jäännös luoteeseen.



Niemitalo.



22. Pekkola

Rekisteritiedot		Paikkatiedot	
Mj-rekisteri	5500022	TM35-lehtijako	P4124L
Laji	muu kulttuuriperintökohde	Vanha yleislehtijako	231311
Tyyppi	kivirakenteet/työ- ja valmistuspaikat	Koordinaatit ETRS-TM35FIN	P: 6991117 I: 339588
Tyyppin tarkenne	kiviaidat/peltoaidat	N2000	n. 115 m
Lukumäärä	1	Laajuus	
Ajoitus yleinen	historiallinen	Koordinaattiselite	aiempi tieto
Ajoitustarkenne	uusi/uusin aika		
Aiemmat tutkimukset	2017 Satu Mikkonen-Hirvonen, tarkastus	Inventointimenetelmät	pintahavainnointi
Aiemmat löydöt		Inventointilöydöt	

Maastotiedot: Alajärven pohjoisrannalla Pekkolaniemellä Pirkkolantien varrella ja omakotitalojen pihojen reunoilla.

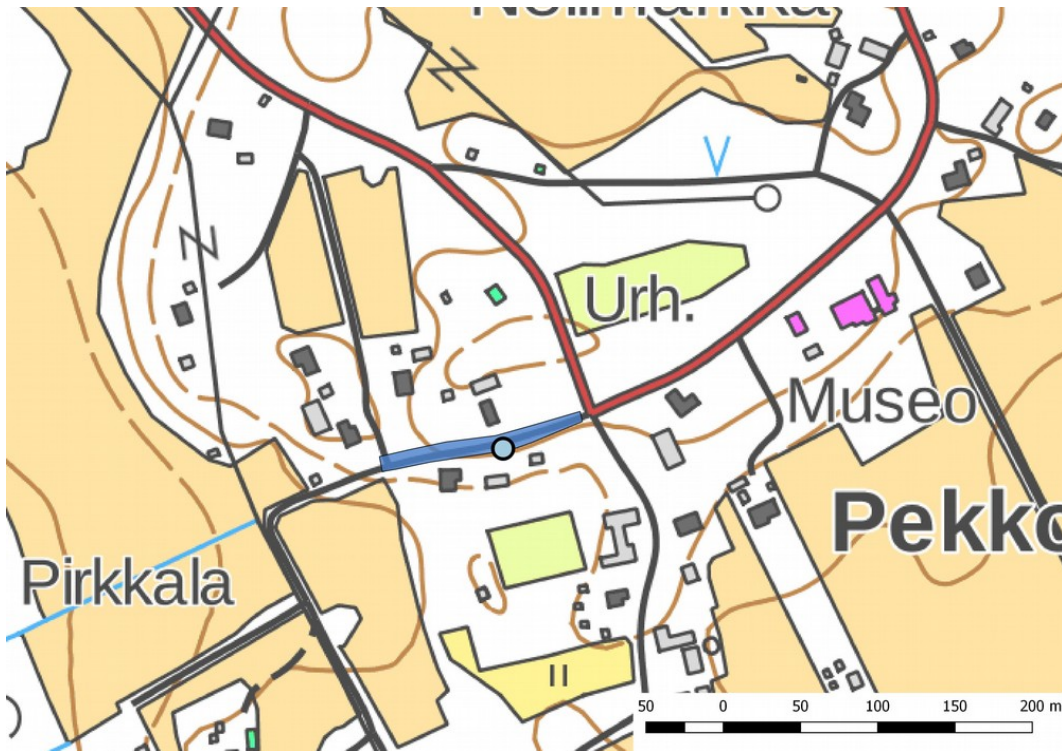
Kuvaus: Kulttuuriympäristön palveluikkuna: Alueella sijaitsee useita kiviaitoja sekä tien varressa että kauempana tiestä.

2018: Kohde oli ennallaan. Pihojen alueella ja nykyisten peltojen reunoilla olevia aitoja ei inventoitu. Paikalla on ollut peltoja 1800-lukujen isonjaon kartan ja pitäjänkartan sekä vuoden 1967 peruskartan mukaan. Laajimmin peltoja on merkitty peruskartalle.

Ehdotus suojavyöhykkeeksi: -



38. Kiviaitoja Pirkkalantien varrella kuvattuna länteen.



Kiviatujen sijainti rajattuna.

23. Tallbacka

Rekisteritiedot		Paikkatiedot	
Mj-rekisteri		TM35-lehtijako	P4124L
Laji	muu kulttuuriperintökohde	Vanha yleislehtijako	231311
Tyyppi	rakennusten pohjat/kivirakenteet	Koordinaatit ETRS-TM35FIN	P: 6992184 I: 340778 P: 6992178 I: 340797
Tyypin tarkenne	kellarit/kiviat	N2000	n. 110-112 m
Lukumäärä	2	Laajuus	
Ajoitus yleinen	historiallinen	Koordinaattiselite	rakennuksen perustus
Ajoitustarkenne	uusin aika		
Aiemmat tutkimukset		Inventointimenetelmät	pintahavainnointi
Aiemmat löydöt		Inventointilöydöt	

Maastotiedot: Alajärven pohjoisrannalla Tallbackantien varrella, tien alkupäässä ja Tallbackan talon luoteispuolella mäen alarinteessä tilarakennuksen eteläpuolella.

Kuvaus: Noin 2,5 x 1,5 metrin kokoinen kellarin pohja, jonka kivettyjä seinämiä on osin näkyvissä. Hieman ylempänä rinteessä on matala n. 10 m pitkä kiviat, joka koostuu paljolti isoista kivistä. Aita lienee syntynyt lähihistoriassa viereisten peltöjen raivauksessa tai jossakin muussa alueen raivauksessa. Noin 50 pohjoiseen havaittiin myös yksi resentti kuoppa, joka sekin lienee kellarin pohja ja liittyy alueen lähihistoriallisen ajan peltoviljelyyn.

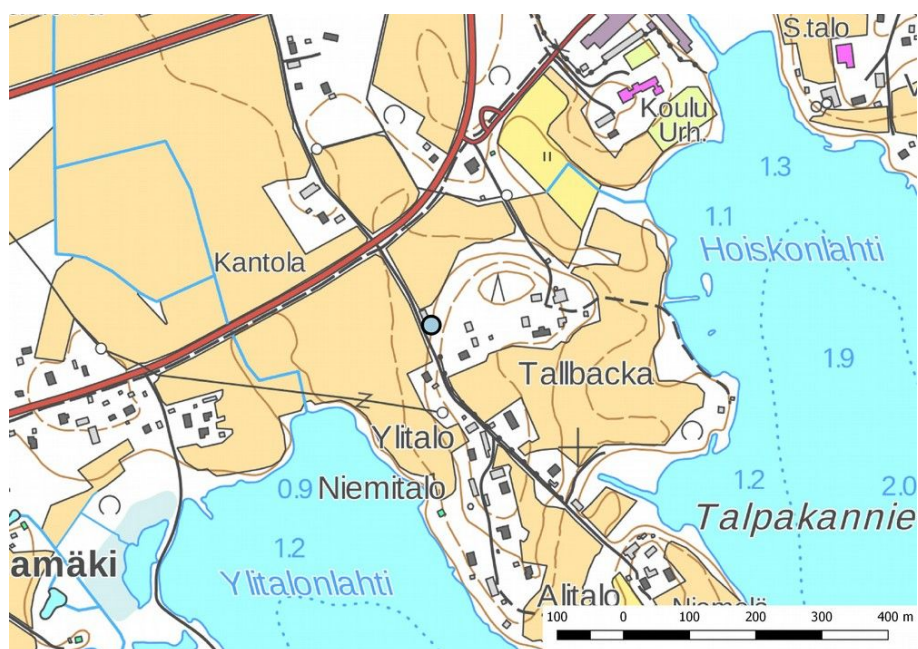
Ehdotus suojavyöhykkeeksi: -.



39. Kellarin pohja itään.



40. Kiviainaa pohjoiseen.



Tallbacka.



24. Suopuro

Rekisteritiedot		Paikkatiedot	
Mj-rekisteri		TM35-lehtijako	P4123L
Laji	muu kulttuuriperintökohde	Vanha yleislehtijako	231310
Tyyppi	maarakenteet	Koordinaatit ETRS-TM35FIN	P: 6987459 I: 340309
Tyypin tarkenne	kellarit	N2000	n. 115 m
Lukumäärä	5	Laajuus	
Ajoitus yleinen	historiallinen	Koordinaattiselite	kellari 2
Ajoitustarkenne	uusin aika/resentti		
Aiemmat tutkimukset		Inventointimenetelmät	pintahavainnointi, kairaus
Aiemmat löydöt		Inventointilöydöt	

Maastotiedot: Alajärven keskustasta n. 2,5 km kaakkoon Parkatinkankaan itäpuolella Isonnevanpuron länsirannalla. Maaperä on hiekkaa. Alueella kasvaa kuusi-mäntymetsää.

Kuvaus: Viisi n. 1,5-3 m halkaisijoiltaan olevaa ja vajaasta metristä n. 1,5 m syvää kellarikuoppaa. Muodoltaan ne ovat pyöreähköjä ja suorakaiteen muotoisia, osassa seinämät ovat pystysuorat. Kohde sijaitsee Suopuron talon entisen pellon reunassa.

Ehdotus suojavyöhykkeeksi: -.

Koordinaatit, alakohteet

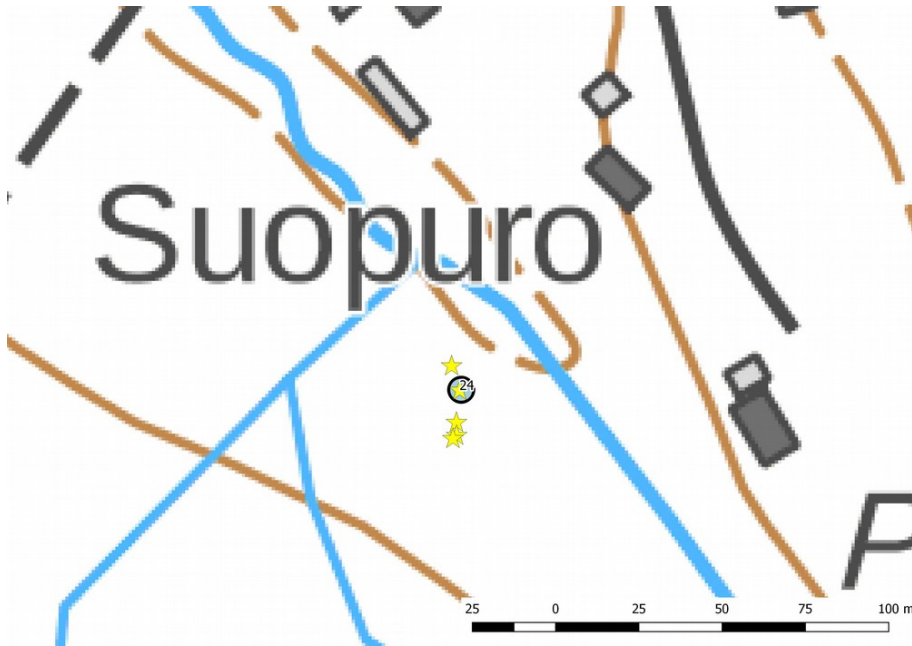
id,N,1 tyyppi,C,50	Kohdenimi,C,5(x,N,11,3	y,N,11,3
1 kellari	suopuro	340306,999 6987466,358
2 kellari	suopuro	340309,364 6987459,017
3 kellari	suopuro	340308,467 6987449,392
4 kellari	suopuro	340308,467 6987445,395
5 kellari	suopuro	340307,406 6987444,498



41-42. Pieni kellarikuoppa.



Suurin kellarikuoppa on n. 3 m halkaisijaltaan.



Suopuro.

25. Ylhäinen

Rekisteritiedot		Paikkatiedot	
Mj-rekisteri		TM35-lehtijako	P4123L
Laji	muu kulttuuriperintökohde	Vanha yleislehtijako	231310
Tyyppi	rakennustenpohjat	Koordinaatit ETRS-TM35FIN	P: 6989267 I: 340396 P: 6989242 I: 340413
Tyyppin tarkenne	navetat ja kellarit	N2000	n. 110-112 m
Lukumäärä	2	Laajuus	
Ajoitus yleinen	historiallinen	Koordinaattiselite	navetan perustus
Ajoitustarkenne	uusin aika		
Aiemmat tutkimukset		Inventointimenetelmät	pintahavainnointi
Aiemmat löydöt		Inventointilöydöt	

Maastotiedot: Alajärven lounaisrannalla Pynttärinniellä Ylhäisen tilan piha-alueella.

Kuvaus: Ylhäisen omakotitalon piha-alueella on n. 15 x 10 metrin kokoinen ja enimmillään yli 1 metrin korkeinen navetan kivijalka, joka paikallisen tiedon mukaan on purettu joskus 1920-30-luvulla. Talolle johtavan ajotien eteläpuolella Pynttäriniemen kärkeen johtavan tien länsipuolella on lisäksi n. 5 m halkaisijaltaan oleva kellarin pohja.

Ehdotus suojavyöhykkeeksi: -.



43. Navetan kivijalka luoteeseen.



44. Navetan kivijalka länteen.



45. Kellarin perustus pohjoiseen.



Ylhäinen.

26. Koskenniska luode

Rekisteritiedot		Paikkatiedot	
Mj-rekisteri		TM35-lehtijako	P4123L
Laji	muu kulttuuriperintökohde	Vanha yleislehtijako	231307
Tyyppi	työ- ja valmistuspaikat	Koordinaatit ETRS-TM35FIN	P: 6987809 I: 336149
Tyyppin tarkenne	pohjapadot	N2000	n. 92,50 m
Lukumäärä	1	Laajuus	
Ajoitus yleinen	historiallinen	Koordinaattiselite	gps-mittaus
Ajoitustarkenne	uusin aika		
Aiemmat tutkimukset		Inventointimenetelmät	pintahavainnointi
Aiemmat löydöt		Inventointilöydöt	

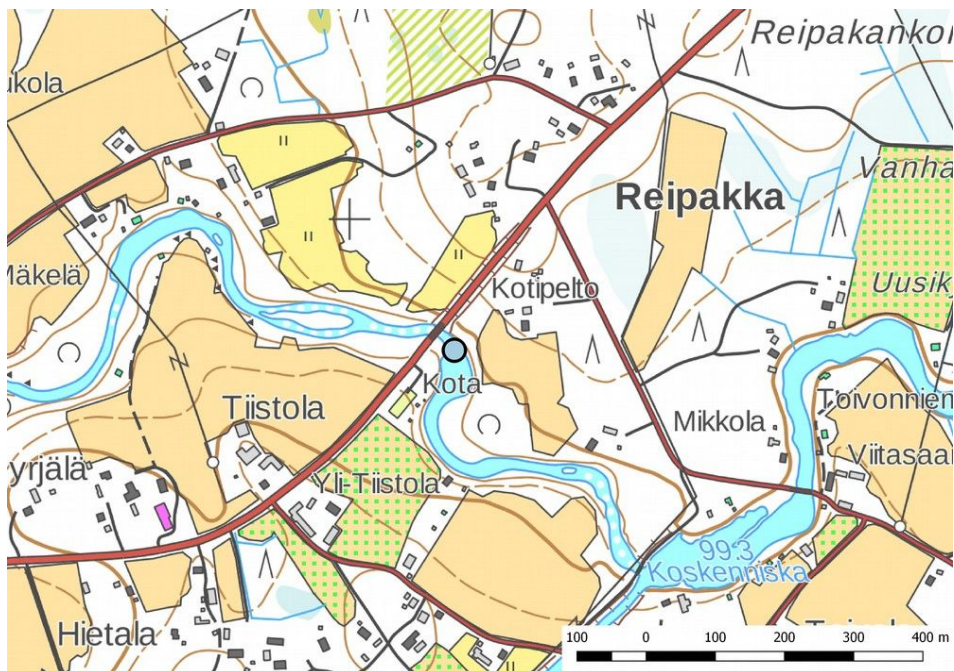
Maastotiedot: Alajärven keskustasta lounaaseen Reipakassa Kurejoen ylittävän Koskenvarren maantiesillan itäpuolella.

Kuvaus: Koko joen leveydeltä hyvin säilynyt pohjapato, joka on rakennettu kookkaista kivistä. Pato liittyy lähihistoriassa tehtyihin Kurjejoen kunnostuksiin.

Ehdotus suojavyöhykkeeksi: -.



46-47. Pohjapatoa pohjoiseen.



Koskenniska luode.



Kantatalot, torpat ja yksinäistalot

27. Hoisko

Rekisteritiedot		Paikkatiedot	
Mj-rekisteri		TM35-lehtijako	P4124L
Laji	muu kulttuuriperintökohde	Vanha yleislehtijako	231311
Tyyppi	kylänpaikat	Koordinaatit ETRS-TM35FIN	P: 6992526 I: 341422
Tyyppin tarkenne	kantatalot	N2000	n. 110 m
Lukumäärä	1	Laajuus	
Ajoitus yleinen	historiallinen	Koordinaattiselite	asemointi isonjaon kartan perusteella
Ajoitustarkenne	uusi aika		
Aiemmat tutkimukset		Inventointimenetelmät	pintahavainnointi
Aiemmat löydöt		Inventointilöydöt	

Maastotiedot: Alajärven ja Hoiskonlahden pohjoisrannalla. Alue on tiiviisti rakennettua ja sillä sijaitsee useita tiloja. Ympäröivät alueet ovat peltoa.

Kuvaus: Talo merkittiin maakirjaan ennen isoavihaa ja se sai alkunsa 1690-luvulla. Isonvihan jälkeen Hoisko oli kameraalisesti autio. 1740-1770 tila oli jakamaton. Talo on toiminut myös postitalona (Junnila, Alajärven historia, s. 45, 72 ja 75). Toisaalta on päätelty, että Hoisko oli olemassa jo 1610-luvulla (Sukujuuret Alajärven rannalla, s. 16). Nykyisellä peruskartalla esiintyy termi "Vanhatupa" Hoiskon historiallisen asutusalueen niemikkeellä, sen eteläosassa. Aluetta esittävien vanhimpien karttojen perusteella ensimmäisen talon paikan tarkan sijainnin määrittely ei ole mahdollista. Isonjaon kartta on vuodelta 1800.

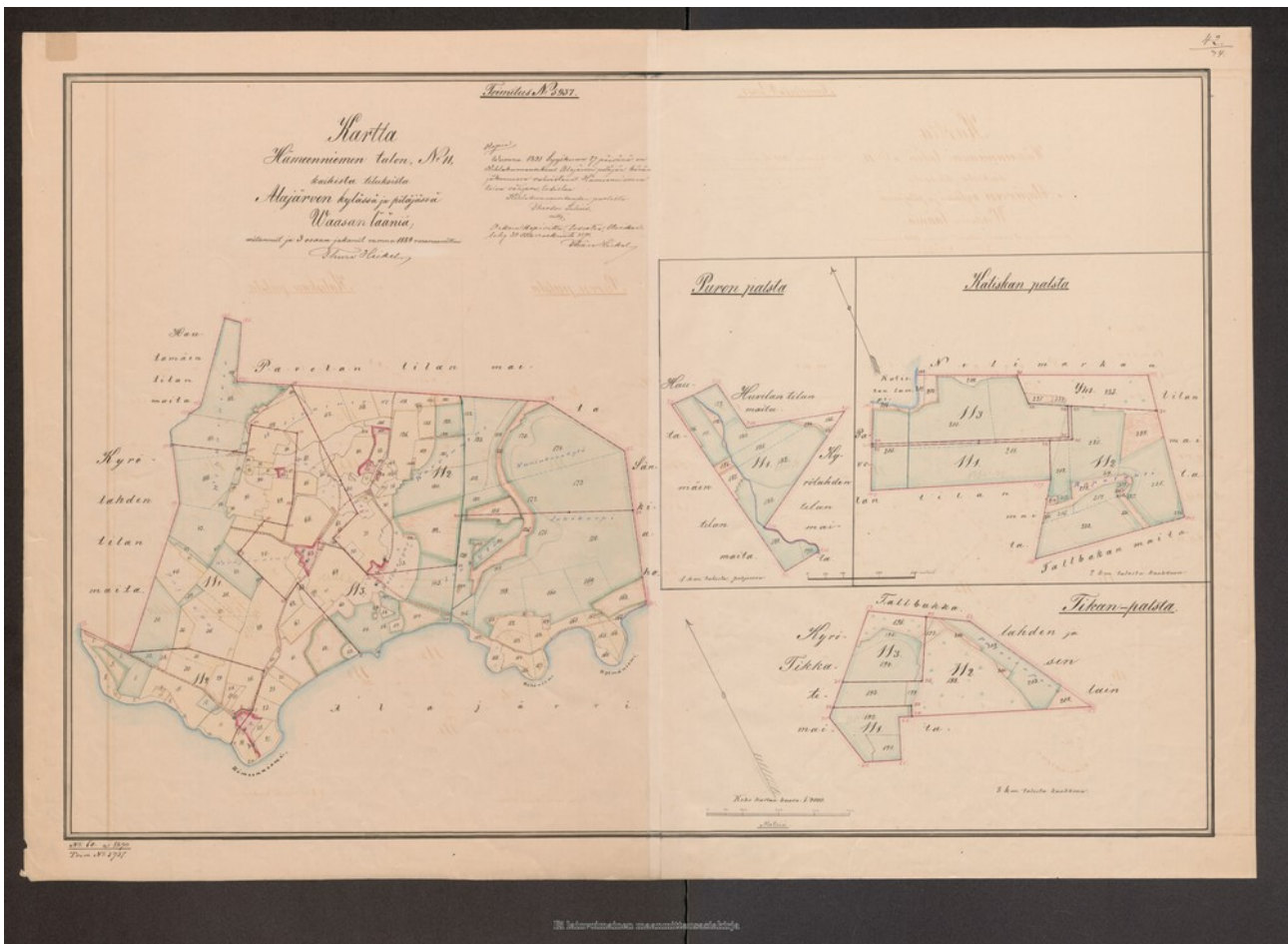
Ehdotus suojavyöhykkeeksi: -



48-49. Tie Vanhatuvan suuntaan etelään.



Rantapolun tie etelään Ylihoiskon kohdalla.



Tiluskartta Hoiskosta vuodelta 1890. Kartta: Kansallisarkisto: E54i:42/33-37. N:o 11 Hämeenniemi, klyfning-karta och handlingar. Ks. myös isonjaon kartta sivulla 10.



Hoisko.



28. Hämeenniemi

Rekisteritiedot		Paikkatiedot	
Mj-rekisteri		TM35-lehtijako	P4124L
Laji	muu kulttuuriperintökohde	Vanha yleislehtijako	231310 ja 231311
Tyyppi	kylänpaikat	Koordinaatit ETRS-TM35FIN	P: 6990850 I: 342506
Tyypin tarkenne	kantatalot	N2000	n. 110 m
Lukumäärä	1	Laajuus	
Ajoitus yleinen	historiallinen	Koordinaattiselite	asemointi isonjaon kartan perusteella
Ajoitustarkenne	uusi aika		
Aiemmat tutkimukset		Inventointimenetelmät	pintahavainnointi
Aiemmat löydöt		Inventointilöydöt	

Maastotiedot: Alajärven itärannalla Hämeenniemellä. Paikka on peltojen, tilarakennusten ja vapaa-ajan asutuksen ympäröimä pieni mäki.

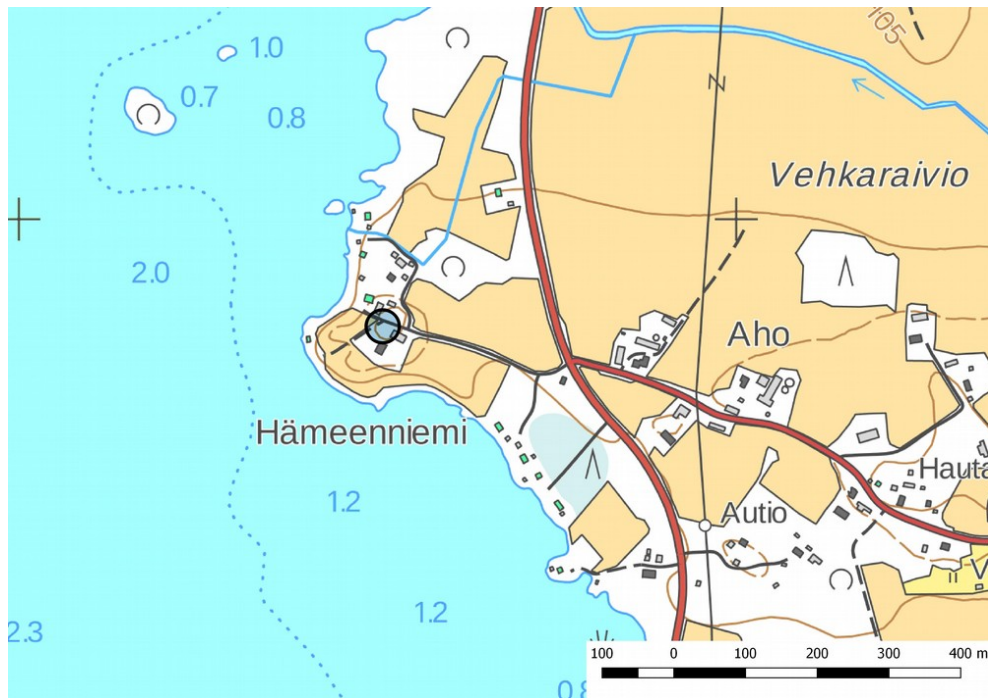
Kuvaus: Hämeenniemen talon varhaisimmaksi perustamisajankohdaksi mainitaan 1720-luvun alkupuoli. (Sukujuuret Alajärven rannalla, s. 19). Aiemmin on tulkittu, että Hämeenniemi erotettiin Kyröläisestä 1770-luvulla. 1740-1770 tila oli jakamaton (Junnila, Alajärven historia s. 75). Isojako tehtiin Hämeenniemessä 1796-1800 (Sukujuuret Alajärven rannalla, s. 19). Kantatilan alue ylsi koko mäen korkeimmalle alueelle. Paikalla on nykyään uusi omakoti ja siihen liittyviä rakennuksia.

Ehdotus suojavyöhykkeeksi: -

Ks. isonjaon kartta sivulla 10.



50. Hämeenniemen kantatalo on sijainnut mäen korkeimmalla paikalla, kuva länteen.



Hämeenniemi.

29. Kaupinniemi

Rekisteritiedot		Paikkatiedot	
Mj-rekisteri		TM35-lehtijako	P4124L
Laji	muu havainto/muu kulttuuriperintökohde	Vanha yleislehtijako	231311
Tyyppi	kylänpaikat	Koordinaatit ETRS-TM35FIN	P: 6990365 I: 339011
Tyypin tarkenne	kantatalot	N2000	n. 107,50 m
Lukumäärä	1	Laajuus	
Ajoitus yleinen	historiallinen	Koordinaattiselite	asemointi isonjaon kartan perusteella
Ajoitustarkenne	uusi aika		
Aiemmat tutkimukset		Inventointimenetelmät	yleiskatselmus
Aiemmat löydöt		Inventointilöydöt	

Maastotiedot: Alajärven länsirannalla Pappilanlahden pohjoisrannalla. Alueella on koulukeskus ja urheilukenttä, rannassa rivitaloasuntoja.

Kuvaus: Ympäristön alkuperäinen luonne on kokonaan muuttunut. Kantatalon paikka on hävinnyt rakentamisessa.

Ehdotus suojavyöhykkeeksi: -.

Ks.sijainti kartta s. 13 ja isonjaon kartta sivulla 10.



30. Kiviaho

Rekisteritiedot		Paikkatiedot	
Mj-rekisteri		TM35-lehtijako	P4123L
Laji	muu kulttuuriperintökohde	Vanha yleislehtijako	231310
Tyyppi	kylänpaikat	Koordinaatit ETRS-TM35FIN	P: 6988041 I: 342241
Tyypin tarkenne	yksinäistalot	N2000	n. 107,50 m
Lukumäärä	1	Laajuus	
Ajoitus yleinen	historiallinen	Koordinaattiselite	asemointi isonjaon kartan perusteella
Ajoitustarkenne	uusi aika		
Aiemmat tutkimukset		Inventointimenetelmät	pintahavainnointi
Aiemmat löydöt		Inventointilöydöt	

Maastotiedot: Alajärven etelärannalla Lassinlahden länsirannalla pieni ympäristöstään kohoava peltojen ympäröimä mäki.

Kuvaus: Christopher Mörtin vuoden 1709 pitäjänkartan mukaan järven etelärannalla oli nykyisen Mäntyniemen talon paikkeilla Kiviaho-niminen autio. Vuoden 1773 Johan Ahlbäckin laatimalle Pietarsaaren pitäjänkartalla talo on merkitty torpaksi ja lännemmäs alavalle paikalle, ja voi olettaa, että tämän kartan merkintä ei pidä paikkaansa. 1800-luvun taitteessa laaditulle isonjaon kartalle sekä vuosisadan puolivälissä laadituille kartoille on merkitty torppa Mäntyniemen kohdalle. Nykyisin paikalla on omakotitalo ja siihen liittyviä rakennuksia, pohjoispuolella järven rannalla on useita vapaa-ajan asuntoja.

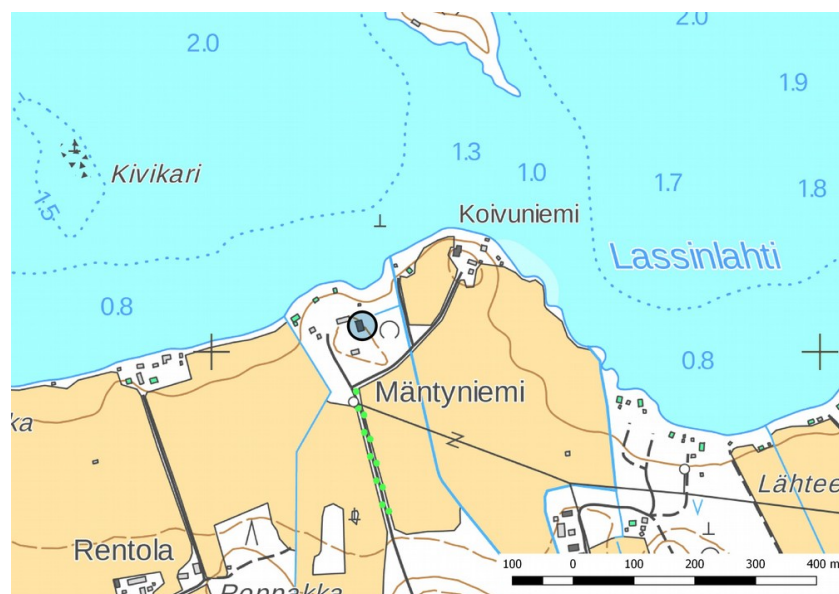
Ehdotus suojavyöhykkeeksi: -



51-52. Koivukuja Mänty- ja Koivuniemen tilojen suuntaa. Oikealla Mäntyniemi.



Ote Christopher Mörtin vuoden 1709 Pietarsaaren pitäjän kartasta, johon nykyisen Mäntyniemen kohdalle on merkitty Kiviahonin-niminen autoio. Myös muut Alajärven vanhimmat talot merkitty kartalle, Pynttärinniementä merkintä kuitenkin puuttuu tältä kartalta. Kartta: vanha kartta, <http://urn.fi/URN:NBN:fi:juu-200907292937> Ks. myös isonjaon kartta sivulla 11.



Kiviahon.

31. Kyröläinen

Rekisteritiedot		Paikkatiedot	
Mj-rekisteri		TM35-lehtijako	P4124L
Laji	muu kulttuuriperintökohde	Vanha yleislehtijako	231311
Tyyppi	kylänpaikat	Koordinaatit ETRS-TM35FIN	P: 6991653 I: 342836
Tyypin tarkenne	kantatalot	N2000	n. 110 m
Lukumäärä	1	Laajuus	
Ajoitus yleinen	historiallinen	Koordinaattiselite	asemointi isonjaon kartan perusteella
Ajoitustarkenne	uusi aika		
Aiemmat tutkimukset		Inventointimenetelmät	pintahavainnointi
Aiemmat löydöt		Inventointilöydöt	

Maastotiedot: Alajärven ja Kyrönlahden koillisrannalla viljelysten ympäröimällä mäellä.

Kuvaus: Talonhaltijaluetteloiden mukaan on esitetty, että Kyröläinen perustettiin 1500-luvulla. Ensimmäisenä isäntänä mainitaan Antti Heikinpoika 1548-1556. Kyröläisestä erotetaan Hoisko 1705 ja Hämeenniemi (Alajärven ranta-asutus ja asukkaita 1500-luvulta 1900-luvulle, s. 78). Alajärven historian mukaan talo perustettiin 1620-luvulla ja verotaloksi se kirjattiin 1650-luvulla. Isonvihan jälkeen Kyrölahti oli kameraalisesti autio (Alajärven historia, Junnila s. 41 ja 72). Yhden tiedon mukaan Kyröläisen uudistilan haltijana mainitaan vuodesta 1635 Lauri Kyröläinen. Kyröläinen jaettiin isossajaossa kolmeen osaan. (Sukujuuret Alajärven rannalla, s. 10-11). Talon varhaisvaiheista on esitetty erilaisia tulkintoja, mutta joka tapauksessa talo on ollut olemassa viimeistään 1600-luvulla. Paikalla on maatila useine tilarakennuksineen. Ympäröivät pellot olivat inventoinnin aikana pääosin viljelyksessä ja karjanlaitumena.

Ehdotus suojavyöhykkeeksi: -

Ks. isonjaon kartta sivulla 10 ja valokuva s. 19.



Kyröläinen.



32. Nelimarkka/Puumala

Rekisteritiedot		Paikkatiedot	
Mj-rekisteri		TM35-lehtijako	P4124L
Laji	muu kulttuuriperintökohde	Vanha yleislehtijako	231311
Tyyppi	kylänpaikat	Koordinaatit ETRS-TM35FIN	P: 6990895 I: 340015
Tyypin tarkenne	kantatalot	N2000	n. 110 m
Lukumäärä	1	Laajuus	
Ajoitus yleinen	historiallinen	Koordinaattiselite	asemointi isonjaon kartan perusteella
Ajoitustarkenne	uusi aika		
Aiemmat tutkimukset		Inventointimenetelmät	pintahavainnointi
Aiemmat löydöt		Inventointilöydöt	

Maastotiedot: Alajärven luoteisrannalla Pekkolan niemellä vastapäätä Isoasaarta.

Kuvaus: Alajärven kylässä oli verotietojen mukaan 1600-luvulla viisi taloa, joista kaksi olivat vierekkäin sijaitsevat Puumala ja Nelimarkka. Nelimarkan ensimmäinen isäntä oli Pietari Laurinpoika Nelimarkka ja Puumalan Reko Laurinpoika (Nelimarkka sukua, s. 9). Maarekisterissä Nelimarkka ja Puumala esiintyvät molemmat yhtenä talona, mutta molemmat talot oli jaettu kolmeen osaan jo vuonna 1800 (Alajärven ranta-asutus ja asukkaita 1500-luvulta 1900-luvulle, s. 24). Kansanperinteen mukaan Pirkan- eli Pekkolan niemi oli eräalueena keskiajalta lähtien (Alajärven historia, Junnila, s. 31). Kantatalon paikan ympäristö on tiiviisti rakennettua, alueella on useita tiloja ja niihin liittyviä rakennuksia. Ympäröivät alueet ovat peltoa.

Ehdotus suojavyöhykkeeksi: -

Ks. isonjaon kartta sivulla 10.



53. Nelimarkan ja Puumalan rakennusryhmiä Pekkolan niemellä. Kuva pohjoiseen.



54. Nelimarkan ja Puumalan kantatalojen paikka eteläkaakkoon. Vasemmalla olevan keltaisen talon pohjoispuolelta on löytynyt metallinetsinnässä kansainvaellusajan lintuaiheisen neulan katkelma.



Nelimarkka Puumala.



33. Paavola/Lill-Pynttärei

Rekisteritiedot		Paikkatiedot	
Mj-rekisteri		TM35-lehtijako	P4123L
Laji	muu kulttuuriperintökohde	Vanha yleislehtijako	231310
Tyyppi	kylänpaikat	Koordinaatit ETRS-TM35FIN	P: 6989724 I: 339175
Tyypin tarkenne	kantatalot	N2000	n. 110 m
Lukumäärä	1	Laajuus	
Ajoitus yleinen	historiallinen	Koordinaattiselite	asemointi isonjaon ja maa- kirjakartan perusteella
Ajoitustarkenne	uusi aika		
Aiemmat tutkimukset		Inventointimenetelmät	pintahavainnointi
Aiemmat löydöt		Inventointilöydöt	

Maastotiedot: Alajärven keskustassa kirkon luoteispuolella.

Kuvaus: Paavola eli Lill-Pynttärei on erotettu Stor-Pynttäristä, jonka ensimmäinen talonhaltija mainitaan vuoden 1557 voutintileissä (Alajärven ranta-asutus ja asukkaita 1500-luvulta 1900-luvulle, s. 111) Paavola sai Alajärvestä laskevan Kurejoen suualueen rantamaita 1670-luvulla. Lill-Pynttärei merkittiin veroluetteloihin 1700-luvun alussa (Junnila, s. 43 ja 85). Paikalla on omakotitalo ja useita tilarakennuksia, mm. vanha kivinvetta. Inventoinnin aikana talo oli asumaton. Paavola/Lill-Pynttärei on merkitty vuoden 1738 maakirjakartalle.

Ehdotus suojavyöhykkeeksi: -.



55. Paavola/Lill-Pynttärei pohjoiseen.



Jacob Vikarin laatima maakirjakartta vuodelta 1735-38, missä kuvattuna Lill-Pynttären ja sen tiluksia, alhaalla Kurejoen suu. Vähä-Pynttären alapuolelle merkitty myös kaksi rakennusta. Vasemmalla ylhäällä kuvattu Lasinkedon ulkopalsta ei sijoitu kaavan alueelle. Kartta: Vanha kartta, <http://urn.fi/URN:NBN:fi:juu-200805165184>. Alkuperäinen kartta KA E9:8/1.



Paavola Lill-Pynttari.

34. Pynttari/Stor-Pynttari

Rekisteritiedot		Paikkatiedot	
Mj-rekisteri		TM35-lehtijako	P4123L
Laji	muu kulttuuriperintökohde	Vanha yleislehtijako	231310
Tyyppi	kylänpaikat	Koordinaatit ETRS-TM35FIN	P: 6989490 I: 340457
Tyyppin tarkenne	kantatalot	N2000	n. 112,50 m
Lukumäärä	1	Laajuus	
Ajoitus yleinen	historiallinen	Koordinaattiselite	asemointi isonjaon ja maakirjakartan perusteella
Ajoitustarkenne	uusi aika		
Aiemmat tutkimukset		Inventointimenetelmät	pintahavainnointi
Aiemmat löydöt		Inventointilöydöt	

Maastotiedot: Alajärven etelärannalla Pynttärinniemen korkeimman alueen pohjoisosassa.

Kuvaus: Pynttärinniemi on Alajärven vanhimpia asutusalueita. Ensimmäinen Pynttärin talonhaltija mainitaan vuoden 1557 voutintileissä. Tarinan mukaan nautinnan haltijaksi Pynttäriin tuli Juho Olavinpoika Hämeestä vuonna 1532 (Alajärven ranta-asutus ja asukkaita 1500-luvulta 1900-luvulle, s. 111). Pynttäriin taloon kuului Matti Heikinpoika Suutarin uudisasutus. 1740-1770 Pynttärin numerossa oli neljä taloa (Junnila, Alajärven historia, s. 35, 37 ja 75). Stor-Pynttäriin kuuluva Rintalan talo sijaitsi 1900-luvun alkupuolella Pynttärin kanta-tilan eteläpuolella. Niemi-Pynttärin jatkettu asuinrakennus sijaitsi kantatilan pohjoispuolella 1920- ja 1930-lukujen vaihteessa (Junnila, Alajärven historia, s. 35).

Pynttäristä etelään sijaitsevan Timmerbackan talojen pihassa on pystytetty suuri kivipaasi muistoksi Pynttärin asutushistoriasta.

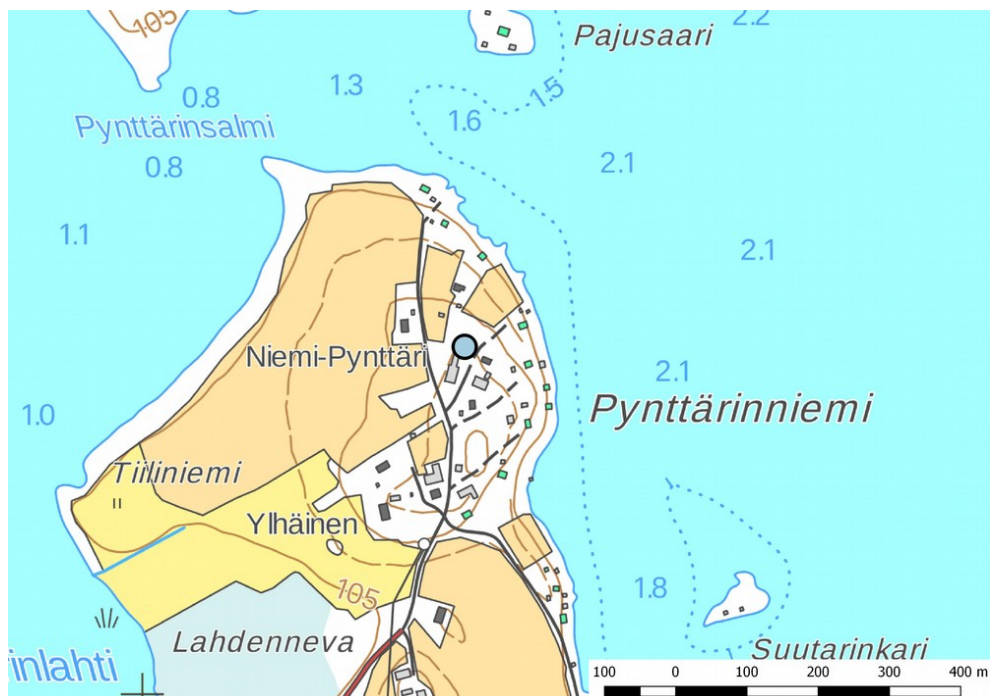
Niemen korkein alue on tiiviisti rakennettua ja sillä sijaitsee useita tiloja. Mäen rinteet ovat suurimmaksi osaksi peltona, itärannalla on vapaa-ajan asuntoja.



Ehdotus suojavyöhykkeeksi: -.



56. Pynttärin/Star-Pynttärin rakennuskantaa itään.



Pynttärin Stor-Pynttärin.



Hans Haggströmin vuonna 1728 laatima kartta Pyntärinniimestä, minne on niemen korkeimmalle kohdalle merkitty talo. Alempana oleva talo oli Suutarin uudisasutukseen kuuluva. Kartta: Vanha kartta, <http://urn.fi/URN:NBN:fi:ju-200908273861>. Alkuperäinen kartta: KA E11:9/1.



35. Skrabb/Tallbacka

Rekisteritiedot		Paikkatiedot	
Mj-rekisteri		TM35-lehtijako	P4124L
Laji	muu kulttuuriperintökohde	Vanha yleislehtijako	231311
Tyyppi	kylänpaikat	Koordinaatit ETRS-TM35FIN	P: 6991795 I: 341101
Tyypin tarkenne	kantatalot	N2000	n. 110 m
Lukumäärä	1	Laajuus	
Ajoitus yleinen	historiallinen	Koordinaattiselite	asemointi isonjaon kartan perusteella
Ajoitustarkenne	uusi aika		
Aiemmat tutkimukset		Inventointimenetelmät	Pintahavainnointi, haastatelu
Aiemmat löydöt		Inventointilöydöt	

Maastotiedot: Alajärven pohjoisrannalla Talpakanniemellä.

Kuvaus: Vanhimpien lähdetietojen mukaan Skrabb olisi perustettu 1500-luvulla, vanhin lähdetieto on vuoden 1549 voutintili. Talon nimenä on esiintynyt myös Gammelgård ja Tallbacka. Gammelgård-nimi on myöhempiä perua. Nykyinen tilan nimi on Tallbacka. Vuonna 1739 talo oli kahtena savuna ja toisesta alettiin käyttää Gammelgård-nimeä 1763. Myöhemmin talon jakaantuessa useampiin osiin jäi Gammelgård-nimi pois käytöstä. Vuonna 1835 Skrabb oli jakaantunut jo yhteentoista osaan ja lisäksi oli useita torppia. Gammelgårdin tilan arvellaan sijainneen Talpakanniemen kärjessä (Alajärven ranta-asutus ja asukkaita 1500-luvulta 1900-luvulle, s. 90-92). Vuonna 1709 nykyistä Talpakanniemeä kutsuttiin myös Skrabilanniemeksi. Tallbackan talo sijaitsi Alitalon ja Niemelän tontilla. Viimeistään talon osittamisen jälkeen Gammelgård rakennettiin Tallbackanmäelle, virallinen jakaminen siirtyi vuoteen 1871 (Junnila, s. 37 ja 57).

Paikallisen tiedon mukaan ensimmäinen Skrabb/Tallbackan talo on sijainnut Niemelän tilan länsipuolella peltoalueella. Vanhojen karttojen perusteella tätä tietoa ei voitu varmentaa. Vanhin tarkempi kartta on vuoden 1800 isonjaon kartta, johon on merkitty Niemelä, Ylitalo, Niemitalo ja Alitalo, joiden kohdalla on nykyisin tilarakennuksia ja peltoa.

Ehdotus suojavaikokseksi: -.

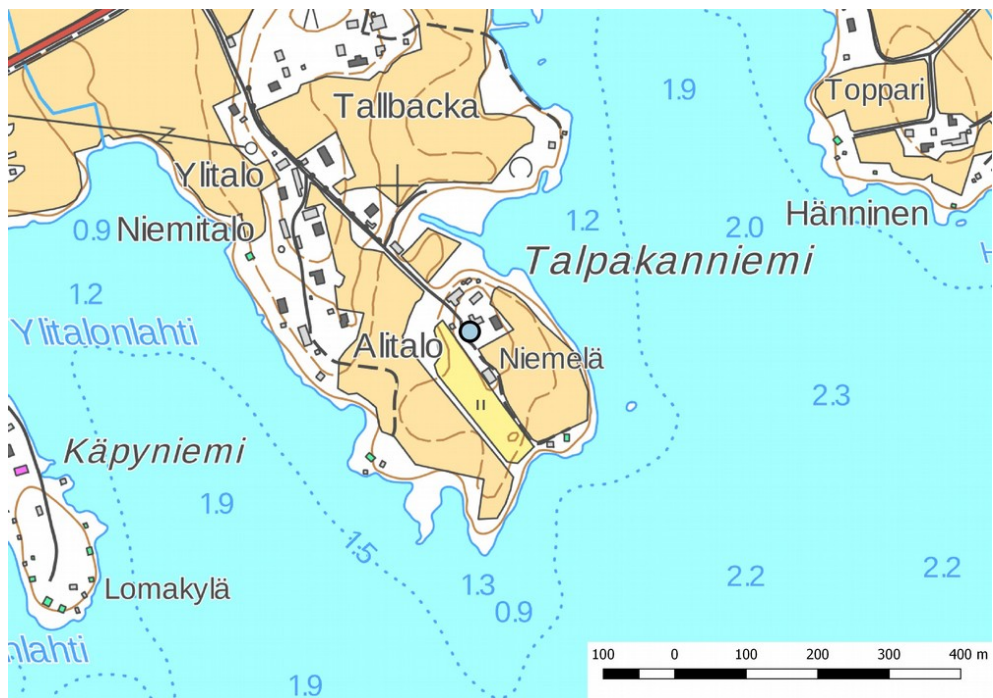
Ks. isonjaon kartta sivulla 10.



57. Koivukuja Niemelän tilan pihaan etelään.



Talpakanniemi ortokuvassa, tausta-aineisto Mml 10/2018.



Skrabb Tallbacka.



36. Jukanniemi

Rekisteritiedot		Paikkatiedot	
Mj-rekisteri		TM35-lehtijako	P4123L
Laji	muu kulttuuriperintökohde	Vanha yleislehtijako	231310
Tyyppi	kylänpaikat	Koordinaatit ETRS-TM35FIN	P: 6988041 I: 342241
Tyypin tarkenne	yksinäistalot	N2000	n. 107,50 m
Lukumäärä	1	Laajuus	
Ajoitus yleinen	historiallinen	Koordinaattiselite	asemointi isonjaon kartan perusteella
Ajoitustarkenne	uusi aika		
Aiemmat tutkimukset		Inventointimenetelmät	pintahavainnointi
Aiemmat löydöt		Inventointilöydöt	

Maastotiedot: Alajärven kaakkoisrannalla Kuninkaanjoen ja Levijoen väliin jäävällä niemekkeellä.

Kuvaus: Vuoden 1774 Johan Ahlbäckin laatimalle Pietarsaaren pitäjänkartalla on merkitty Alajärven vanhimmat talot, kartalle on merkitty myös Skrabb-niminen talo nykyiselle Jukanniemelle. Talo oli erotettu Talpakan-niemellä sijainneesta kantatalosta. Paikalla sijaitsee tila useine rakennuksineen, eteläpuolella on peltoja.

Ehdotus suojavyöhykkeeksi: -

Ks. isonjaon kartta sivulla 11.



58. Jukanniemi pohjoiseen.



Johan Ahlbäckin vuoden 1774 Pietarsaaren pitäjänkartta, johon Jukanniemelle on merkitty Skrabb. Kartta: Vanha kartta, <http://urn.fi/URN:NBN:fi:juu-200907282920>



Jukanniemi.



37. Suutari

Rekisteritiedot		Paikkatiedot	
Mj-rekisteri		TM35-lehtijako	P4123L
Laji	muu kulttuuriperintökohde	Vanha yleislehtijako	231310
Tyyppi	kylänpaikat	Koordinaatit ETRS-TM35FIN	P: 6989172 I: 340540
Tyypin tarkenne	yksinäistalot	N2000	n. 107,50 m
Lukumäärä	1	Laajuus	
Ajoitus yleinen	historiallinen	Koordinaattiselite	asemointi maakirjakartan perusteella
Ajoitustarkenne	uusi aika		
Aiemmat tutkimukset		Inventointimenetelmät	Pintahavainnointi, lapion- pistot, kairaus
Aiemmat löydöt		Inventointilöydöt	

Maastotiedot: Alajärven etelärannalla Pynttärinniemen itärannalla. Alueella on peltoja ja vapaa-ajan asuntoja sekä kohteesta etelään jonkin verran metsää järven ja rantatien välissä.

Kuvaus: Pynttärinniemi on Alajärven vanhimpia asutusalueita. Suutarin uudistila on sijainnut n. 560 kyynärän etäisyydellä ensimmäisestä Pynttärin talosta (Alajärven ranta-asutus ja asukkaita 1500-luvulta 1900-luvulle, s. 111). Matti Heikinpoika Suutarin uudisasutus perustettiin 1690-luvun lopulla ja se kuului Pynttäriin taloon (Junnila, Alajärven historia, s. 34-35). Paikalla on kesämökin ja rantatien välissä rakennuksen perustuksen jäänteitä ja uunin jäännös. Uunin jäännös on n. 2 x 1,5 m ja vajaa 1m korkea, se koostuu myös laattamaisista porakivistä. Uuni ajoittuu lähihistoriaan. Rakennuksen perustus koostuu isoistakin kivistä. Perustuksen kivien pinnalla kasvaa sammalta. Rakennuksen ja uunin jäännökset sijaitsevat vuoden 1967 peruskartalle peltoalueen keskelle merkityn rakennuksen kohdalla. Kohta erottuu myös lidar-kuvassa ja sen lounaispuolella häiriöitä, jotka ovat syntyneet mahdollisesti rakennuksen purkamisen yhteydessä. Vuoden 1728 maakirjakartalle merkitty Suutarin uudistalo voidaan asemoida jotakuinkin tälle kohdalle, isonjaon tai pitäjänkartalla ei ole merkintää talosta. Havaitut asutuksen jäänteet liittyvät kuitenkin paikan lähihistorian asutukseen.

Ehdotus suojavaähykkeeksi: -.



59. Rakennuksen perustuksia itään.



60. Rakennuksen perustuksia länteen.

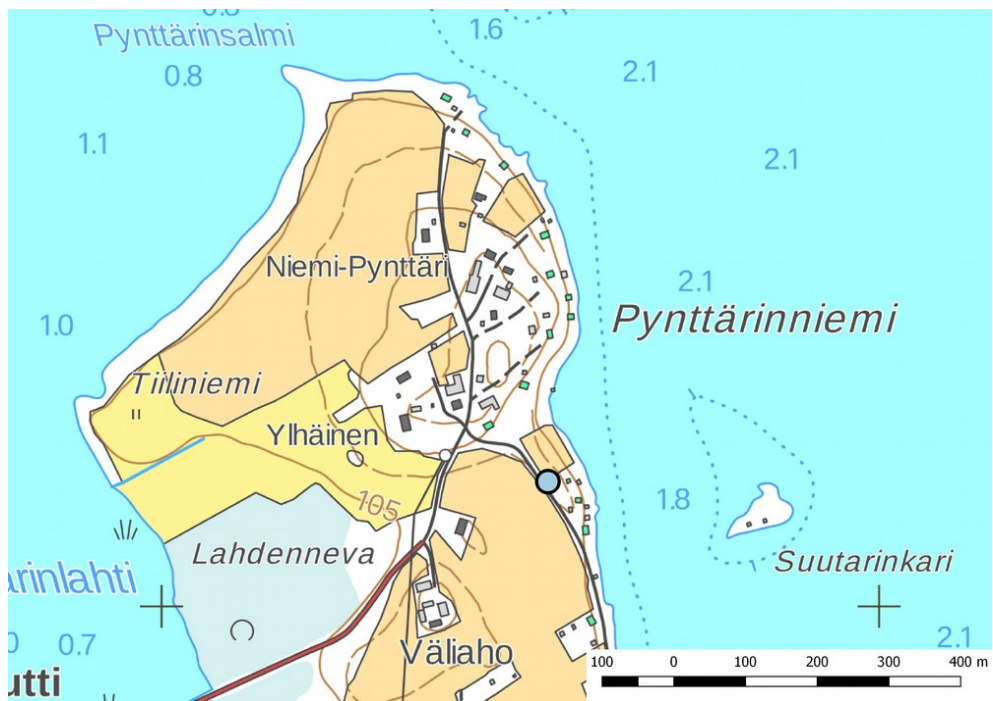


61. Uunin jäännös pohjoiseen.



62. Lähikuva uunin porakivistä.

Ks. maakirjakartta sivulla 70 kohteen nro 34 Stor-Pynttärin kuvauksessa.



Suutari.



38. Niemelä

Rekisteritiedot		Paikkatiedot	
Mj-rekisteri	1000034315	TM35-lehtijako	P4124L
Laji	löytöpaikat	Vanha yleislehtijako	231311
Tyyppi	irtolöytöpaikat	Koordinaatit ETRS-TM35FIN	P: 6991060 I: 340106
Tyypin tarkenne		N2000	n. 105 m
Lukumäärä	1	Laajuus	
Ajoitus yleinen	esihistoriallinen	Koordinaattiselite	aiempi tieto
Ajoitustarkenne	rautakautinen		
Aiemmat tutkimukset		Inventointimenetelmät	ei tarkastettu
Aiemmat löydöt	kansainvaellusajan lintu- neulan katkelma	Inventointilöydöt	

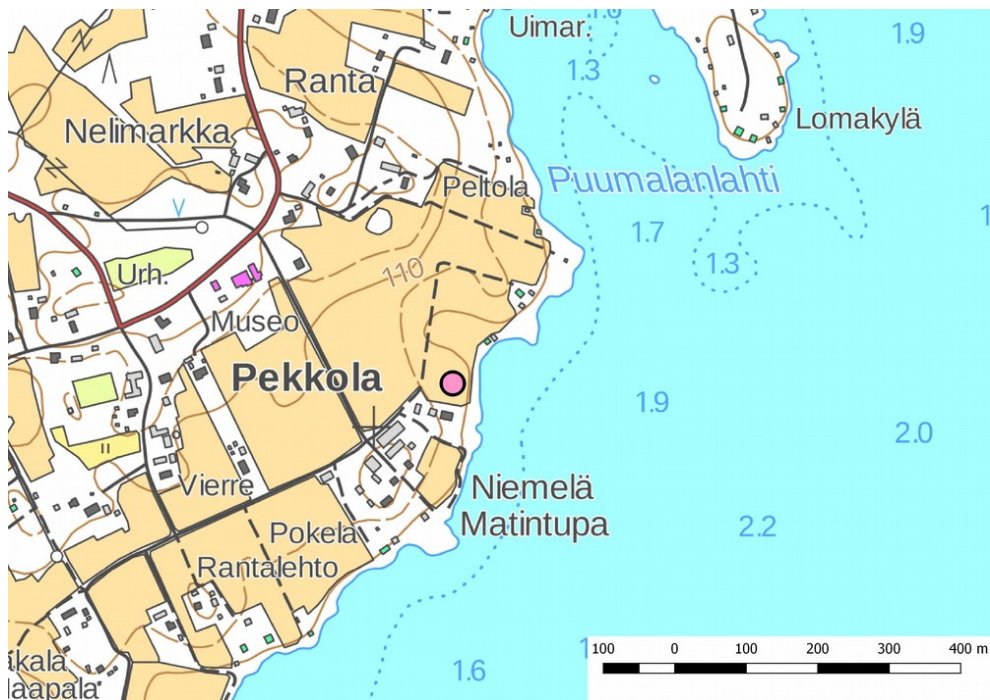
Maastotiedot: Alajärven pohjoisrannalla Pekkolan niemellä peltoalueelta.

Kuvaus: Kulttuuriympäristön palveluikkuna: Metallinetsinnässä on löytynyt pellostä kansainvaellusajan lintu-
neulan katkelma (ei vielä luetteloitu). Vaatii lisäselvitystä; kohdetta ei ole tarkastettu maastossa.

2018: Kohde ei ollut tiedossa inventoinnin aikana, ja löytöpaikkaa ei tarkastettu.

Ehdotus suojavaikokkeeksi: -

Ks. sivulla 65 valokuva nro 54 kohteen 32 Nelimarkka/Puumala kohdekuvauksessa.



Niemelä.



9. Aineistoluettelo

Digitaalinen aineisto

Arkistolaitoksen digitaaliarkisto:

Isonjaon kartat: [Alajärvi; N:o 1-30 och 32, delningsinstrument öfver åker, äng och uppodlingsmark \(kartan uppbrunnen i Wasa brand\) 1800-1800 \(E54:1/1-14\)](#),
[Alajärvi; N:o 11 Hämeenniemi, klyfningskarta och handlingar 1890-1890 \(E54i:42/33-37\)](#)
pitäjänkartat, Alajärvi <http://digi.narc.fi/digi/search.ka>

Geologian tutkimuskeskus,
<http://gtkdata.gtk.fi/Maankamara/index.html>

Maanmittauslaitos, avoimien aineistojen tiedostopalvelu,
<https://tiedostopalvelu.maanmittauslaitos.fi/tp/kartta>
<http://vanhatpainetutkartat.maanmittauslaitos.fi/>

Museovirasto, Kulttuuriympäristön palveluikkuna, arkeologiset kohteet ja kulttuuriympäristön tutkimusraportit arkeologia, Alajärvi, <https://www.kyppi.fi/palveluikkuna/portti/read/asp/default.aspx>

Vanha kartta, <http://www.vanhakartta.fi/historialliset-kartat/maakirjakartat/search-results>

Kirjallisuus

Alajärven ranta-asutus ja asukkaita 1500-luvulta 1900-luvulle. Alajärvi-Seuran julkaisuja 2017.

Junnila Heikki ja Rantatupa Heikki, Järviseudun historia 1. 1993.

Junnila Heikki, Alajärven historia. 1999.

Nelimarkka sukua. Nelimarkka sukuseura ry. Toim. Penttiuntamo Jukantupa. 2005.

Sukujuuret Alajärven rannalla, Kyrönlahden, Hämeenniemen ja Hoiskon sukuja. Nelimarkka sukuserua ry. Toim. Petttiuntamo Jukantupa. 2010.