

Alajärvi 2019

Hiekkaharjun arkeologinen tarkkuusinventointi



Jaana Itäpalo ja Hans-Peter Schulz 27.5.2019



KESKI-POHJANMAAN ARKEOLOGIAPALVELU



Tiivistelmä

Keski-Pohjanmaan Arkeologiapalvelu suoritti arkeologisen tarkkuusinventoinnin Alajärven *Hiekkaharjun* kohteessa (id-tunnus 5010038). Inventointi liittyi Luoma-Ahon teollisuusalueen asemakaavan laajennukseen ja muutokseen. Hiekkaharjun kohteen lisäksi inventoinnissa tarkastettiin yleisesti kaavan alue. Maastotyön suorittivat FM Jaana Itäpalo ja MA/FM Hans-Peter Schulz 11.5.2019 1 kenttätyöpäivän aikana. Työn tilaajat ovat Alajärven kaupunki ja Ramboll Finland Oy.

Kohdealue sijaitsee Alajärven kaupungin pohjoisosassa, keskustasta n. 10 pohjoiseen Luoma-Ahon kyläkeskustan ja Vimpelintien itäpuolella. Kaava-alueen luoteisosassa sijaitsevasta hiekkakuopan pohjan hiiliesiintymästä on saatu 1980-luvulla mesoliittinen ajoitus. Paikalta ei kuitenkaan ole löytynyt muita mahdollisia merkkejä esihistoriallisesta ihmisen toiminnasta.

Vuoden 2019 inventoinnissa Hiekkaharjun hiekkakuoppien alueelta tai niiden ympäristöstä ei löytynyt viitteitä kivikautisesta asuinpaikasta tai muusta esihistoriallisesta toiminnasta. Hiiliesiintymä tulkittiin muinaisessa metsäpalossa syntyneeksi hiileksi.

Inventoinnissa tarkastettiin lisäksi kaavan eteläosassa joitakin lidar-havaintoja, mutta nämä osoittautuivat re-
senteiksi maanottokuopiksi tai geologisiksi muodostelmiksi.

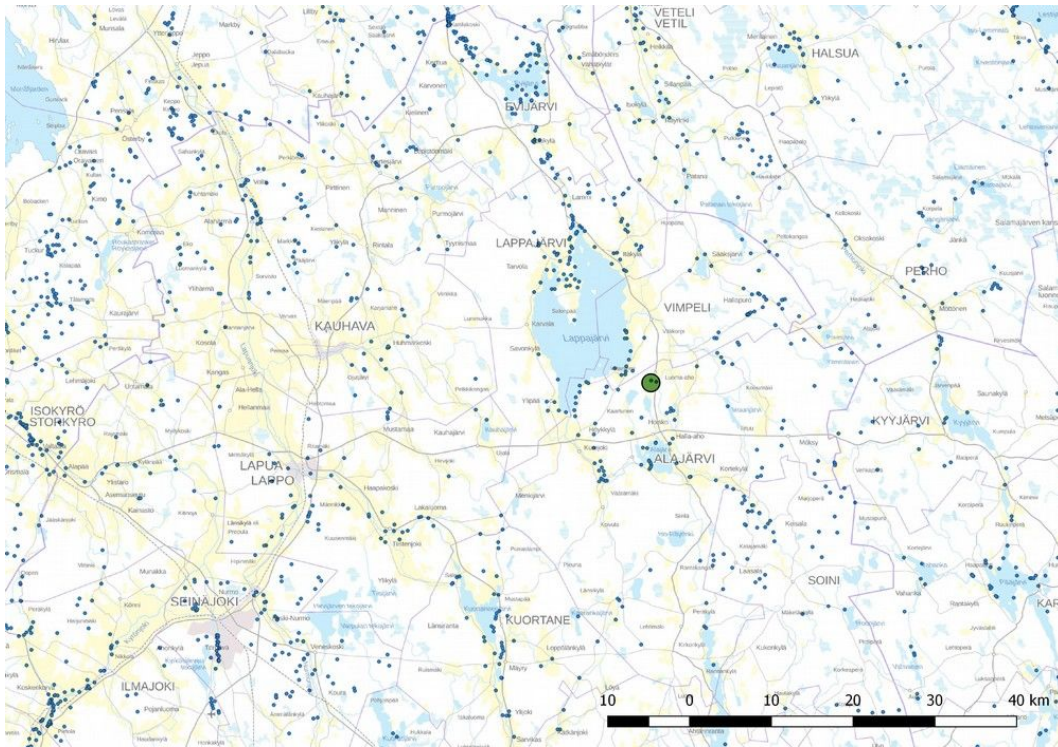
Sisällysluettelo

	S.
1. Perustiedot.....	3
2. Lähtökohdat ja menetelmät.....	3
2.1. Tutkimushistoria.....	5
2.2. Menetelmä.....	5
3. Maisema, topografia ja geologia.....	5
4. Alueen maankäytön historiaa	8
5. Tulokset.....	9
6. Kohdetiedot.....	10
7. Aineistoluettelo.....	13



1. Perustiedot

Selvitysalue:	Hiekkaharju (id-tunnus 5010038) kivikautinen asuinpaikka ja Luoma-ahon teollisuusalueen asemakaava
Tilaajat:	Alajärven kaupunki ja Ramboll Finland Oy
Laji:	tarkkuusinventointi
Kenttätyöaika:	11.5.2019 1 kenttätyöpäivä
Karttanumerot:	TM35-lehtijako MML P4124L (mk 1:20000) vanha yleislehtijako MML 231311 (mk 1:20000)
Korkeus:	n. 127,50-140 m mpy
Koordinaattijärjestelmä:	ETRS-TM35 FIN -tasokoordinaatisto
Aiemmat löydöt:	-
Aiemmat näytteenot:	Hiekkaharju, mesoliittiselle ajalle ajoitettu hiilinäyte
Aiemmat tutkimukset:	1985 Mirja Miettinen tarkastus, Hiekkaharju

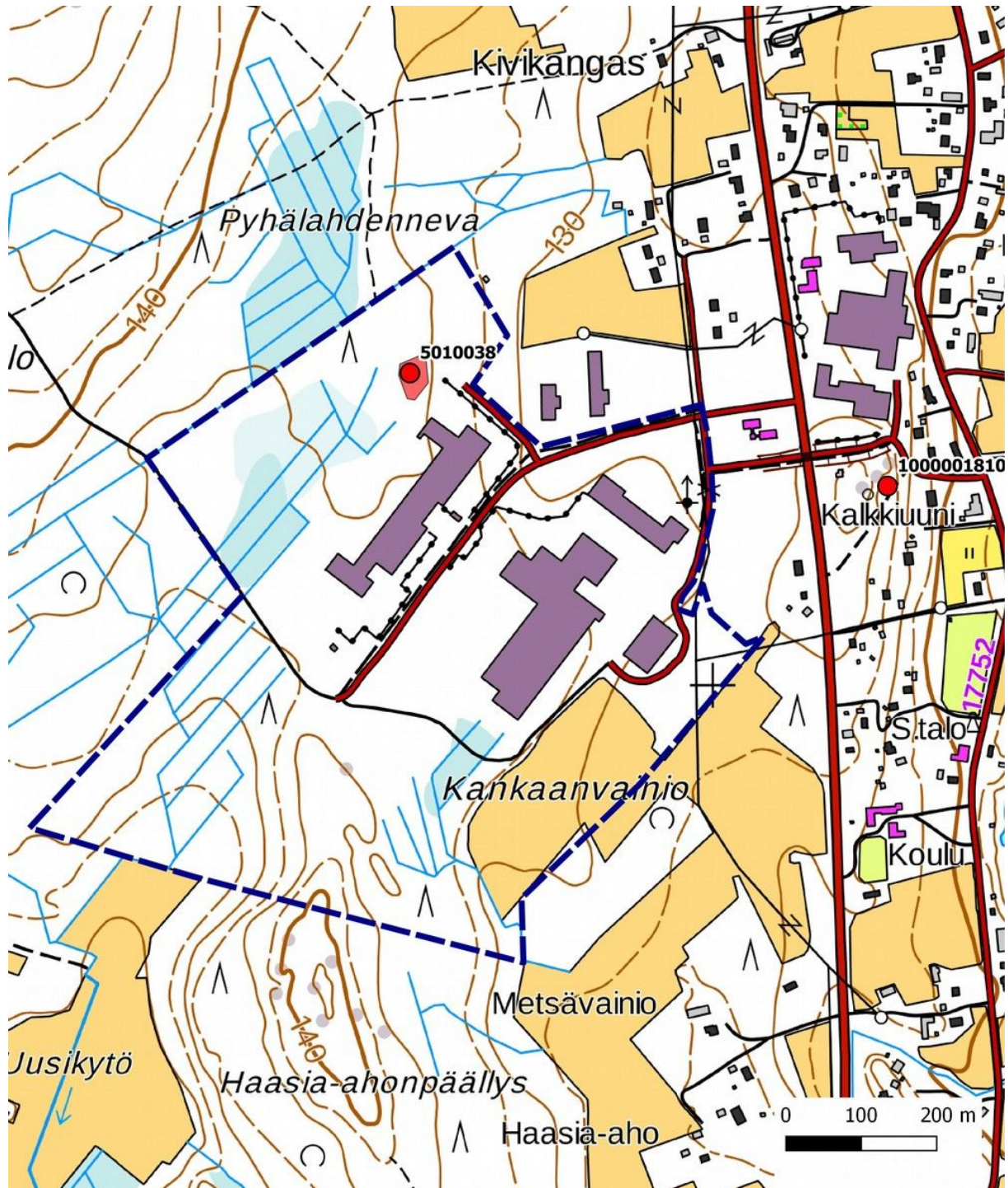


Kohdealueen yleissijainti merkitty ympyrällä. Tunnetut arkeologiset kohteet sinisenä pisteenä, kohdetiedot Museoviraston rekisteriportaalin mukaan. Taustakartta Mml 4/2019.

2. Lähtökohdat ja menetelmät

Alajärvellä on käynnistetty Luoma-Ahon teollisuusalueen asemakaavan laajennus ja muutostyö. Suunnittelu-alue on n. 50 ha laaja. Alueen pohjoisosassa sijaitsevasta hiekkakuopasta löytyneestä hiiliesiintymästä on saatu mesoliittinen ajoitus (Hiekkaharju, id-tunnus 5010038). Paikalta ei ole kuitenkaan havaittu jäänteitä esihistoriallisesta asuinpaikasta tai muusta toiminnasta. Kohteen luonteen ja mahdollisen aluerajauksen selvittämiseksi paikalla tehtiin tarkkuusinventointi Museoviraston 4.3.2019 antaman lausunnon mukaan. Samassa yhteydessä on selvitetty koko kaavan alueella arkeologinen potentiaali.

Kaavan suunnittelualueelta tai sen lähistöltä ei ollut tiedossa Hiekkaharjun kohteen lisäksi muita mahdollisia muinaisjäännöksiä. Kaavan ja Vimpelintien itäpuolella sijaitsee 1900-luvun puoliväliin ajoittuva kalkkiuuni, joka on sittemmin kunnostettu nähtävyydeksi Alajärven kaupungin toimesta.



Kaavan alueen likimääräinen rajaus ja lähtötilanne ennen inventointia. Kaavan pohjoisosassa Hiekkaharjun kohde ja sen rajaus. Kaavan itäpuolella sijaitsee 1900-luvun puoliväliin ajoittuva kalkkiuuni, *Juha-Erkin kalkkiuuni*, joka on kunnostettu nähtävyydeksi. Tausta-kartta Mml 4/2019. Arkeologiset kohteet Museoviraston rekisteriportaalin mukaan.



2.1. Tutkimushistoria

Kohdealueella on tehty vuonna 1985 Hiekkaharjun kohteen tarkastus (Mirja Miettinen, Museovirasto). Vuonna 1989 on inventoitu Alajärven-Vimpelin osa-alueinventoinnissa Lakeaharjun - Pyhävuoren alue, tuolloin Hiekkaharjun kohdetta ei tarkastettu (Päivi Kankkunen ja Kaarlo Katiskoski, Museovirasto). Lähialueella kaavan itäpuolella dokumentoitiin vuonna 1995 Juha-Erkin kalkkiuuni (Peltonen Karim, Museovirasto).

2.2. Menetelmä

Selvitys ja maastoinventointi perustui esiselvitykseen, alueella ja lähistöllä tehtyjen aiempien arkeologisten selvitysten tuloksiin, Museoviraston arkeologisista kohteista ylläpitämään digitaaliseen tietokantaan, maaperäkarttoihin, korkeusmalliin, korkeusprofiiliin ja laserkeilausaineistoon. Historiallisten karttojen ja kirjallisuuden avulla selvitettiin asutushistoria ja historialliset elinkeinot. Historiallisen asutuksen, elinkeinojen ja maankäytön historian selvittämisessä käytettiin kirjallisuutta, 1800-luvun pitäjänkarttoja ja vanhimpia peruskarttoja, joista ensimmäinen on vuodelta 1967. Alueella ei tietyvästi ole sijainnut asutusta, joten muun historiallisen kartta- ja arkistomateriaalin tarkempi selvittäminen ei ollut tarpeellista.

Hiekkaharjun kohteessa on kaksi hiekkakuoppaa vierekkäin, joiden seinämistä poistettiin kasvillisuutta ja kaivettiin n. 40-50 cm halkaisijaltaan olevia koekuoppia niiden pohjalle, lähiympäristössä tehtiin lapionpistoja. Länsipuolella kulkevan polun varrella ja taannoin laikutetulla avohakkuualueella oli mahdollista tehdä paikoin pintahavainnointia avoimesta maanpinnasta. Muu kaavan alue tarkastettiin pintahavainnoimalla.

3. Maisema topografia ja geologia

Teollisuusrakennukset sijaitsevat kaavan pohjois- ja keskiosassa, kaakkoisosassa on pelto, muuten alue on metsäistä tai hakkuiden jälkeen puutonta sekä tasaista rämettä. Maaperä alueella on hiekkaa tai hiekkamoreenia, eteläreunalla maaperä on kivikkoista. Pohjoisosassa on loivasti kumpuilevaa tai tasaista. Eteläosassa on laajempi metsäinen hiekkakangas ja sen eteläpuolella kivikoinen mäki.

Hiekkaharjun hiiliesiintymä sijaitsee kaavan pohjoisosassa nuorta kasvatusmetsikköä kasvavan entisen pelton ja hakkuuaukon välissä.



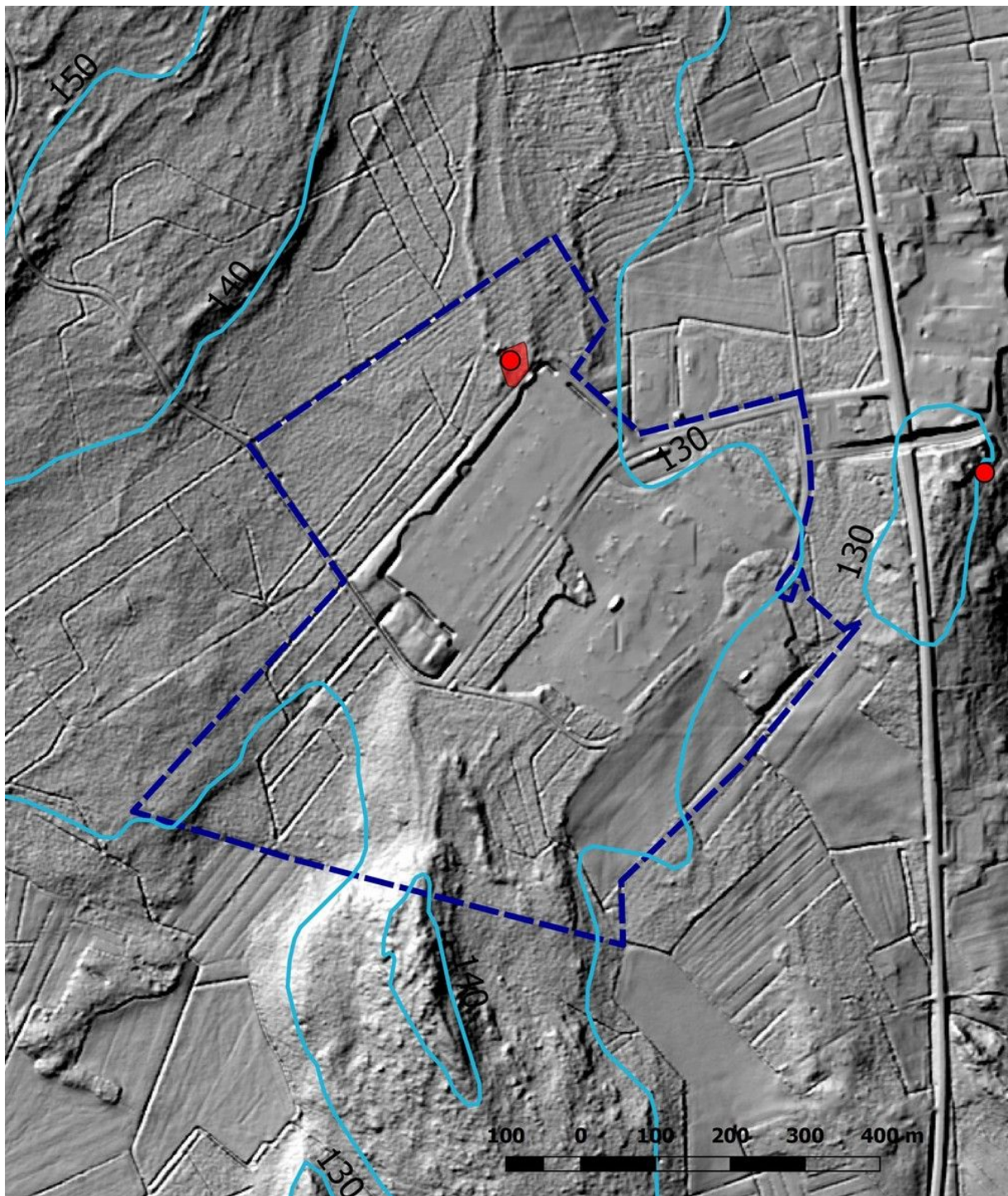
Yksi alueen teollisuushallirakennuksista.



Kankaanvainion peltoalue kaavan kaakkoisosassa. Kuva etelään.



Metsää kaavan eteläosassa. Kuva etelään.



Kaavan suunnittelualue vinovalovarjosterasteria vasten 2 m DEM. Tausta-aineistot MML (4/2019) ja <http://www.syke.fi/avoindata>. Tunnetut arkeologiset kohteet punaisina ympyröinä ja alueina Museoviraston kulttuuriympäristön palveluikkunan mukaan.

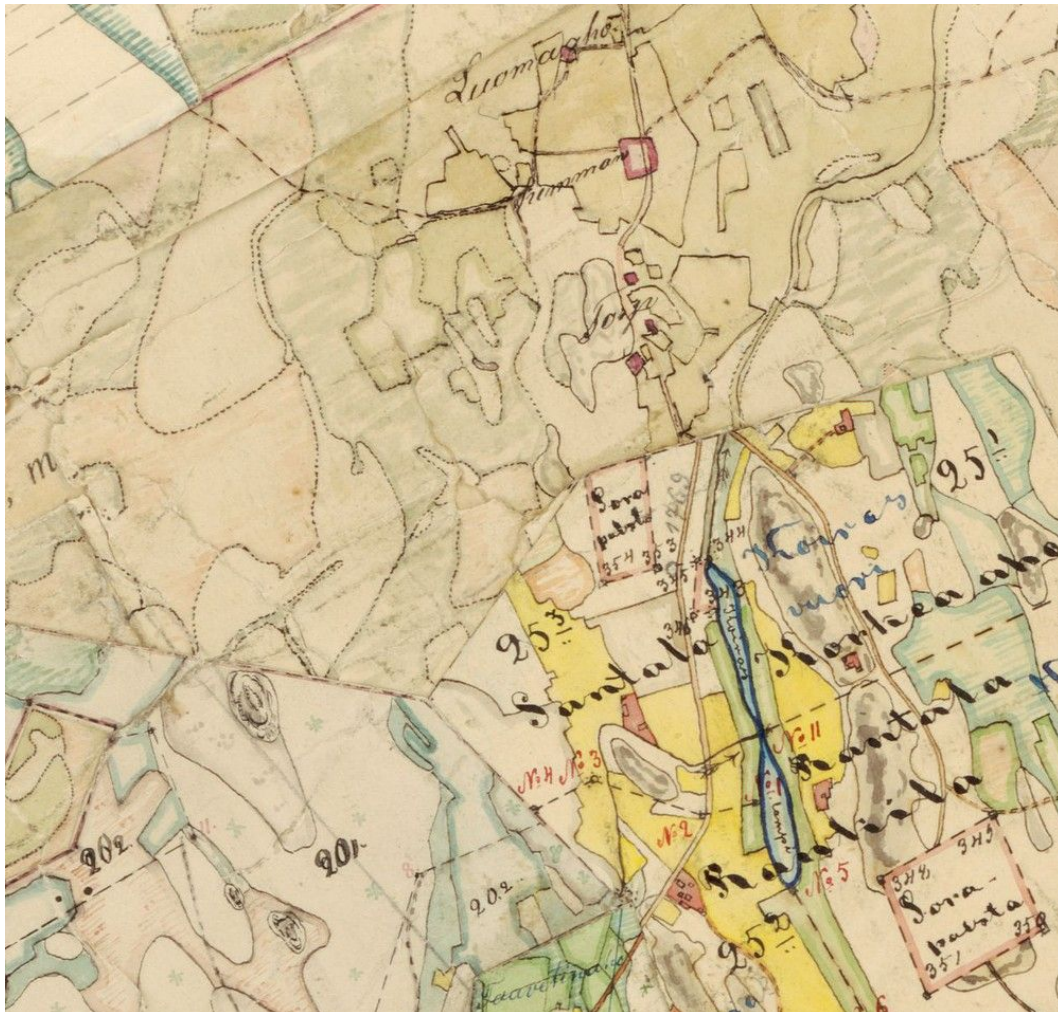


4. Alueen maankäytön historiaa

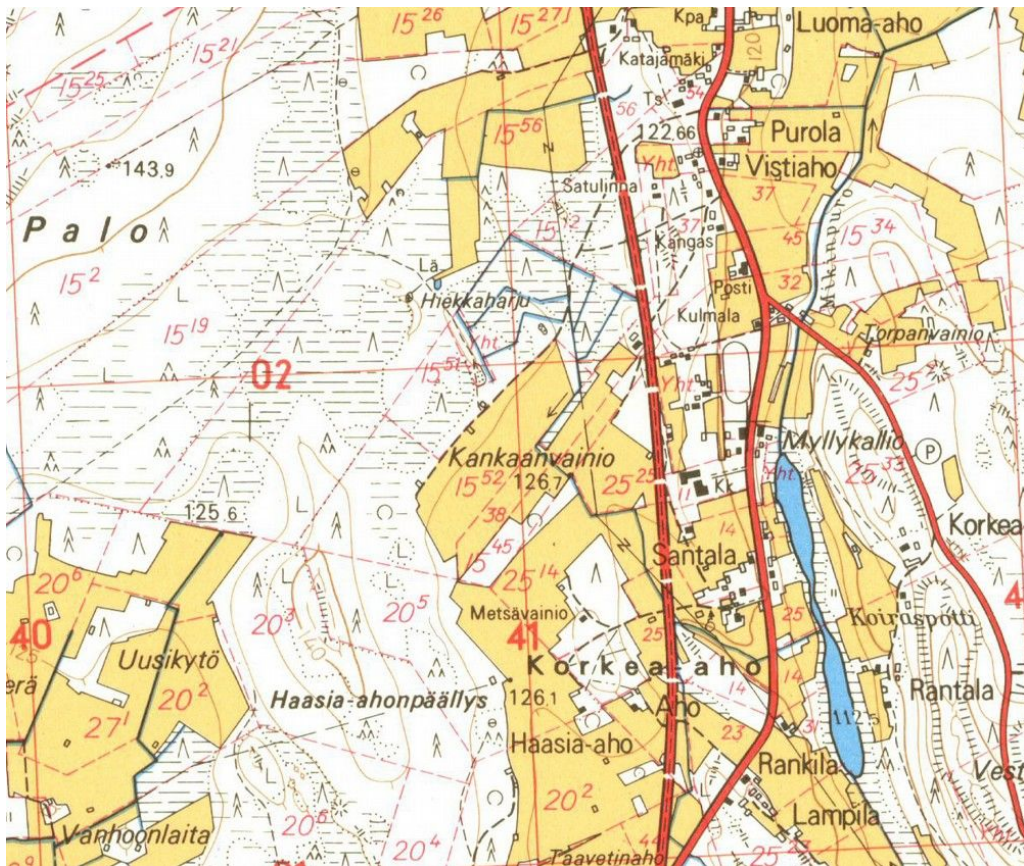
Alueen sijaintikorkeus n. 127,50-140 m mpy vastaa kiviakauden mesoliittisen ajan keskivaihetta n. 8500-9000 vuotta sitten. Lähialueelta ei tunneta Hiekkaharjun kohteen lisäksi muita esihistoriallisia löytöjä tai viitteitä esihistoriallisesta toiminnasta. Hieman yli 3 km luoteeseen Lappajärven kaakkoisrannalta tunnetaan useita kivikautisia asuinpaikkoja ja irtolöytöjä. Jukosenkallion pyyntikuoppakohde sijaitsee n. 3,5 km länteen ja 2,3 km luoteeseen on Vimpelin puolella Uusikydön kuoppakohde, missä kuvauksen perusteella voisi olla pyyntikuoppia tai hiilimiiluja.

Vanhaa historiallista asutusta on sijainnut itäpuolella Luoma-Ahon kylässä Luomantien ja Koiraspotin lammen itäpuolella Jussilantien varrella. Kaava-alueelle ei ole sijoittunut vanhaa historiallista asutusta. Pitäjänkartan mukaan siellä on ollut niittyä. Vuoden 1967 peruskartalle on merkitty peltoja latoineen nykyisen Kankaanvainion pellon kohdalle ja pohjoisosaan Hiekkaharjun ympäristöön, Hiekkaharjulla sijaitsi myös lähde, joka on jäänyt tehdasrakennusten alle.

Luoma-Ahon kylän merkittävästä tervanpolttoiminnasta kertovat useat nykyisille peruskartoille merkityt tervavahaudat. Vimpelin-Alajärven kalkkikiviesiintymä mahdollisesti ennen 1900-luvun puoliväliä alkaneen lähes teolliset mitat saaneen kalkinpolton. Talonpoikainen kalkinpolto oli alkanut jo 1800-luvun puolivälissä ja hiipui teollistumisen myötä. Luoma-Ahon kylässä toimi 1900-luvun puolivälissä *Juha-Erkin kalkkiuuni*, joka on kunnostettu nähtävyydeksi. Kaava-alueen läheisyydestä Kivikankaalta-Luoma-Ahosta mainitaan kalkkiesiintymä (Peltonen Karim, "Kun piru itse hyppäsi piisistä". Vimpelin seudun talonpoikaisen kalkinpolton muistomerkkien inventointi- ja dokumentointikertomus. 1995. S. 7-9 ja 150).



Ote 1800-luvun puolivälin pitäjänkartasta Luoma-Ahon kylän kohdalta. Kaavan alue sijoittuu kartalle merkityn asutuksen länsipuolelle, minne on merkitty niittyjä ja metsämaata, mutta ei mm. kulkureittejä. Kartta: Arkistolaitoksen digitaaliarkisto, <http://digi.narc.fi/digi/view.ka?kuid=917974>



Luoma-Ahon kylää vuoden 1967 peruskartalla. Kohdealue oli tuolloin vielä rakentamatonta. Kaavan alueelle on merkitty mm. lähde. Hiekkaharjun hiiliesiintymä on löytynyt siitä luoteeseen pellon reunalta hiekkakuopasta. Kartta: Maanmittauslaitos, avoimien aineistojen tiedostopalvelu, <http://vanhatpaineitutkartat.maanmittauslaitos.fi/>

5. Tulokset

Hiekkaharjun hiekkakuoppien alueelta tai niiden ympäristöstä ei löytynyt viitteitä kivikautisesta asuinpaikasta tai muusta esihistoriallisesta toiminnasta. Hiiliesiintymä tulkittiin osin tulvakerrosten alle jääneeksi metsäpaikossa syntyneeksi hiileksi. Stratigrafian perusteella hiilen ikä voi olla useita tuhansia vuosia, myös aiempi radiohiiliajoitus on antanut mesoliittisen ajoituksen.

Inventoinnissa tarkastettiin lisäksi kaavan eteläosassa joitakin tervahautoihin tai mahdollisiin maarakenteisiin viittaavia lidar-havaintoja, mutta nämä osoittautuivat resenteiksi maanottokuopiksi tai geologisiksi muodostelmiksi.

27.5.2019

Jaana Itäpalo

Jaana Itäpalo

Hans-Peter Schulz

Hans-Peter Schulz



6. Kohdetiedot

Hiekkaharju

Rekisteritiedot		Paikkatiedot	
Mj-rekisteri	5010038	TM35-lehtijako	P4124L
Laji	Muu havainto	Vanha yleislehtijako	231311
Tyyppi	geologinen	Koordinaatit ETRS-TM35FIN	P: 6999414 I: 340598
Tyyppin tarkenne		N2000	n. 135 m
Lukumäärä	-	laajuus	-
Ajoitus yleinen	-	Koordinaattiselite	Aiempi tieto
Ajoitustarkenne	-	Etäisyystieto	Alajärven keskusta n. 10 km pohjoiseen
Inventointilöydöt		Inventointimenetelmät	Koekuopitus, pintahavainnointi
Aiemmat tutkimukset	1985 Mirja Miettinen, tarkastus	Aiemmat löydöt ja näytteet	Radiohiilinäyte

Maastotiedot: Lakeaharjun matalalla kaakkoisreunalla, mistä maasto laskee loivasti Luoma-Ahon teollisuusalueelle, rakentamattomalla alueella entisen pellon ja hakkuuaukon välissä, entinen pelto kasvaa nuorta puustoa. Maaperä on hiekkää.

Kuvaus: Paikalta oli löytynyt vuonna 1985 hiiltä n. 180 cm:n syvyydestä kotitarvehiekkakuopasta. Vuoden 1985 tarkastuksessa hiekkakuopan pohjalta, keskeltä havaittiin 1,8-2 m:n syvyydeltä reunoista lukien runsaasti hiiltä ja noensekaista maata, joka vaikutti vaakasuorassa juovikkaalta. Kuopan reunaleikkauksessa ei hiiltä tai nokea havaittu. Merkkejä esihistoriallisesta asutuksesta ei havaittu hiekkakuopan alueelta tai läheiseltä pelloilta. Radiohiiliajoituksen perusteella hiiliesiintymä on mesoliittinen.

2019: Paikalla on nykyään kaksi hiekkakuoppaa, jotka ovat kasvamassa umpeen, eteläisemmän pohjalla kasvoi tiheästi nuorta mäntytaimikkoakin. Molempien kuoppien reunat ovat sortuneet. Aiemmat havainnot on tehty eteläisemmästä hiekkakuopasta. Molempien pohjalle kaivettiin koekuoppia ja seinämistä poistettiin pintakasvillisuutta, jotta maannosprofiili saatiin esiin. Maa kuoppien kohdalla oli lähes kivetöntä. Eteläisemmän hiekkakuopan pohjalle kaivetuissa koekuopissa ei esiintynyt hiiltä, ilmeisesti pohjalla hiili on peittynyt kuopan reunoilta sortuneen hiekan alle. Hiekkakuopan seinämän yläosassa esiintyi yhtenäinen hiilinauha ja hiilen kappaleita huuhtoutumiskerroksen alla, rikastumiskerroksen hiekkä oli väriltään hieman punertavaa. Pohjoisemmassa hiekkakuopassa havaittiin vain niukasti hiiltä seinämissä, pohjalta ei lainkaan. Sen reunalla oli myös paljastunut maata tuoreen tuulenkaadon kohdalla, jossa ei esiintynyt hiiltä. Kummankaan hiekkakuopan alueelta ei havaittu merkkejä esihistoriallisesta toiminnasta.

Kohteen länsipuolella oli mahdollista tehdä pintahavainnointia paikoin avoimesta maanpinnasta hakkuuaukolla ja sen reunalla kulkevan polun varrella. Kohteen etelä- ja itäpuolella maaperä on hiekkää ja entisen pellon reunassa kulkee metsätie. Sen ympäristössä oli maan pintaa auki lähes 50 metrin matkalla, josta ei pintahavainnoimalla tehty havaintoja kivikautisesta materiaalista.

Hiiliesiintymä on aiemman radiohiiliajoituksen perusteella mesoliittinen, tähän viittaa myös nyt tehty havainto huuhtoutumiskerroksen alapuolella olevasta hiilinauhasta, jonka perusteella hiilen iän voidaan karkeasti arvioida olevan jopa useita tuhansia vuosia. Aiemmin havaitut paksut hiilikerrokset viittaavat massiiviseen metsäpalo. Hiilikerrokset ovat voineet osin peittyä tulvakerrosten alle.

Ehdotus suojavyöhykkeeksi: ei ehdoteta. Paikalla ei ole kiinteää muinaisjäännöstä tai merkkejä esihistoriallisesta toiminnasta.



Hiilijuova eteläisemmän hiekkakuopan leikkauksessa huuhtoutumiskerroksen alla, hiiltä myös rikastumiskerrosessa.



Eteläisemmän hiekkakuopan seinämän leikkauksesta löytyi isompiakin hiilen kappaleita .



Entinen pelto kohteen itäpuolella. Kuva itään.



Avohakkuualue kohteen länsipuolella. Kuva länteen.



7. Aineistoluettelo

Digitaalinen aineisto

Geologian tutkimuskeskus,
<http://gtkdata.gtk.fi/Maankamara/index.html>

Maanmittauslaitos, avoimien aineistojen tiedostopalvelu,
<https://tiedostopalvelu.maanmittauslaitos.fi/tp/kartta>
<http://vanhatpainetutkartat.maanmittauslaitos.fi/>

Museovirasto, Kulttuuriympäristön palveluikkuna, arkeologiset kohteet ja kulttuuriympäristön tutkimusraportit arkeologia, <https://www.kyppi.fi/palveluikkuna/portti/read/asp/default.aspx>

Vanha kartta, <http://www.vanhakartta.fi/historialliset-kartat/maakirjakartat/search-results>

Kirjallisuus:

Alajärven ranta-asutus ja asukkaita 1500-luvulta 1900-luvulle. Alajärvi-Seuran julkaisuja 2017.

Junnila Heikki ja Rantatupa Heikki, Järviseudun historia 1. 1993.

Junnila Heikki, Alajärven historia. 1999.

Julkaisematon aineisto

Shulz Hans-Peter, Rannasiirtymistaulukko.