



RUOKAVIRASTO
Livsmedelsverket • Finnish Food Authority

Kevään peltotukien haku, hakuaikataulut ja muutosmahdollisuudet aikatauluineen

Etelä-Pohjanmaan YTA-alueet

**Materiaali pohjautuu Ruokaviraston
11.3 koulutukseen**

27.3.2024

Peltotukien haku 2024



- Peltotukia voi hakea vain sähköisesti Vipu-palvelussa
 - perustulotuki
 - luonnonhaittakorvaus
 - uudelleenjakotulotuki
 - ekojärjestelmätuki
 - ympäristökorvaus
 - myös sitoumuksen haku
 - luonnonmukaisen tuotannon korvaus
 - myös sitoumuksen haku
 - nuorten viljelijöiden tulotuki
 - erikoiskasvipalkkio
 - tärkkelysperunapalkkio
 - kansalliset peltotuet
 - yleinen hehtaarituki
 - pohjoinen hehtaarituki
 - sokerijuurikkaan kansallinen tuki
 - nuorten viljelijöiden tuki
 - ympäristösopimukset
 - kosteikkojen hoitosopimus
 - myös sitoumuksen haku
 - maatalousluonnon ja maiseman hoitosopimus
 - myös sitoumuksen haku
 - alkuperäiskasvien ylläpitosopimus
- Hakijalla pitää olla asiointioikeudet Vipu-palveluun. Jos hän ei hae itse tukia sähköisesti, hän voi valtuuttaa jonkun muun tekemään hakemuksen.
 - [Neuvojan valtuuttaminen Vipu-palvelussa](#) (Youtube)

Aikataulu ja ensin tehtävät peruslohkomuutokset



- Aikataulu
 - Peruslohkomuutokset 11.4.2024–18.6.2024
 - Peltotukien haku **toukokuu** – 18.6.2024
- Tietojen ilmoittaminen ja tukien hakeminen on samankaltaista kuin vuonna 2023,
 - Aloita tukihakemuksen teko peruslohkomuutoksilla, jos
 - peruslohkoja on tarpeen yhdistää tai jakaa
 - ilmoitat kokonaan uusia viljelykäyttöön otettavia peruslohkoja tai
 - peruslohkoja poistuu kokonaan maatalouskäytöstä
 - olemassa olevien peruslohkojen rajakorjaukset lähtevät käsittelyyn vasta peltotukien haun yhteydessä.
 - Ruokavirasto suosittelee, että peruslohkomuutokset tehdään toukokuun puoliväliin mennessä. Näin toimimalla peltotukien hakemuksen ja Vipuneuvojan tarkisteet ym. toimivat mahdollisimman hyvin.



Peltotukihaun aikataulu



Viljelytoimenpiteiden toteuttaminen

Esimerkiksi:

- Kylvä viimeistään 30.6.
- Nurmen niitto, laidunnus tai korjuu viimeistään 15.9.
- Säilytä kasvustot tukiehtojen mukaisesti



Selvityspyyntöihin vastaaminen

- Kuvien ottaminen Vipu-mobiililla 31.7.-2.10.



Syysilmoitus

Miten voit muuttaa hakemustietoja?



- Peltotukihaun muutosvaihe on 19.6.–2.10.2024. Voit tänä aikana muuttaa peltotukihakemustasi tai perua tukia.
- Kasvikoodia tuen peruminen käytetään vain muutosvaiheessa.
- Sinun on peruttava kaikki tuet sellaiselta kasvulohkolta, joka on maatalousmaata, mutta et tee pellolla mitään maataloustoimenpiteitä. Jos et ole tehnyt maataloustoimenpiteitä osalla kasvulohkoa, voit jakaa kasvulohkon ja perua tuet vain kyseiseltä kasvulohkon osalta.
- Pidä hakemustietosi ajan tasalla muutosvaiheen aikana. Jos maatilasi valikoituu paikalla tehtävään valvontaan, et voi muuttaa hakemustasi sen jälkeen, kun sinulle on ilmoitettu valvonnasta. Valvonta tehdään niillä hakemustiedoilla, jotka olivat tiedossa ilmoitusajankohtana ja voit saada seuraamuksia tukiehtojen noudattamatta jättämisestä, jos hakemustietosi ovat virheelliset ja et ole tehnyt ilmoitettuja toimenpiteitä pellolla.



Missä tapauksissa hakemustasi pitää muuttaa?

1. huomaat tukihaun jälkeen, että olet tehnyt virheen hakemuksen täyttämässä, esimerkiksi

- A.** olet ilmoittanut väärän kasvin **B.** olet unohtanut hakea jotakin tukea
- C.** olet ilmoittanut hakemuksella lohkon, jota et viljele lainkaan

2. et pysty tekemään pellolla niitä toimenpiteitä, joita olet hakemuksella ilmoittanut sitoutuvasi tekemään, esimerkiksi

- A.** et kylvä lohkolle mitään 30.6. mennessä (pois lukien eräät puutarhakasvit)
 - B.** et niitä tai hoida laiduntamalla 15.9. mennessä rehunurmea, laidunnurmea, viherkesantoja tai luonnonlaidun ja -niitty-aloja
 - C.** et ole hoitanut avo- / sänkikesantoja (ehdollisuuden vaatimus)
- Voit tehdä muutoksia hakemukseesi oma-aloitteisesti tai Vipu-mobiiliin saamasi selvityspyynnön perusteella.



Voit muuttaa seuraavia hakemustietoja

- Kasvulohkon kasvia ja kasville annettavia lisätietoja
- Lisätä tai poistaa ympäristökorvauksen valinnaisia toimenpiteitä
- Kasvulohkon rajoja
- Poistaa tai lisätä kasvulohkoja peruslohkolle

Peruslohkotiedoissa voit muuttaa samoja tietoja kuin peltotukien haussa

- peruslohkon nimi
- hallinnan peruste ja vuokranantaja
- maankäyttölaji
- ilmoitustasi hukkakaurasta
- tuenhakija ja hakijaan liittyvät lisätiedot

Mitä muutoksia peltotukihakemukseen ei voi tehdä enää 18.6. jälkeen?



Hakuajan jälkeen et voi

- lisätä hakemukselle uusia peruslohkoja
- muuttaa peruslohkon rajoja
- yhdistää tai jakaa peruslohkoja
- ilmoittaa peruslohkoa yhteiskäyttöön tai poistaa tai muuttaa yhteiskäyttölohkojen kasvulohkogeometriaa (voit kuitenkin muuttaa kasvulohkon kasvia ja siihen liittyviä tietoja)
- tehdä uusia ympäristö- tai luomusitoumuksia tai ympäristösopimuksia
- et voi muuttaa luomusitoumusten ja ympäristösopimusten tietoja Vipupalvelussa (ilmoita muutoksista ELY-keskukseesi kirjallisesti)
- poistaa liitteitä.



Selvityspyynnöt 2024

- Tänä vuonna voidaan lähettää selvityspyyntöjä useista eri aiheista.
 - Selvityspyyntö on kuitenkin sisällöltään lähes samanlainen kaikissa selvityspyynnöissä.
- Varsinainen vastaaminen samalla tavalla kuin viime vuonna, vastata voi selvityspyynnön kuvatoiminnolla, tai aikaisemmin Vipu-mobiililla otetulla kuvalla.
- Huomioitavaa, että selvityspyyntö voi tulla, vaikka vastausaika ei ole alkanut vielä.
 - Toimii ohjaavana tietona esimerkiksi kasvipeitteisyyden säilyttämiseen.
- Kunta voi lähettää kuvapyynnön rajakorjauksista, jos karttakuva ei tue esitettyä rajakorjausta.
- Laadunarviointiin ja maatalousmaatarkasteluun on tulossa uusi korjauskehotus peruslohkolle. Korjauskehotus mahdollistaa tuenhakijan hyväksynnän tarkastajan lähettämälle perus- ja kasvulohkon geometriakorjaukselle.



Hakuohjeet ja -videot

- Peltotukien hakuopas **on julkaistu 8.4.2024**
- Vipu-palvelun ohjeet:
 - Vipun tukikohtaiset hakuohjeet julkaistaan hakujen avauduttua ruokavirasto.fi.
 - Ohjevideot julkaistaan YouTubessa Ruokaviraston kanavalla.
- ruokavirasto.fi/tuet/maatalous/vipu/ohjeet-ja-opetusvideot/
- Vipu-mobiilin ohjevideot: ruokavirasto.fi/tuet/maatalous/vipu-mobiili/



Peltotukien hakuopas 2024

Peltotukien hakuopas 2024

- Peltotukien hakeminen
 - Hakemuksen muuttaminen ja selvityspyyntöön vastaaminen
 - Tukien peruminen
 - Ylivoimainen este tai poikkeuksellinen olosuhde tukihaun jälkeen
 - Koko tilan hallinnan siirto tai tilanpidon lopettaminen
- Hakemisen edellytykset
 - Aktiiviviljelijä
 - Ehdollisuus
- ks. **Syysilmoitus 2023** (vuoden 2024 ohje päivitetään myöhemmin)
 - ks. **Syysilmoituksen tietojen muuttaminen ja selvityspyyntöön vastaaminen 2024** (vuoden 2025 ohje päivitetään myöhemmin)
- Maataloushallinnon rekisteritietojen julkisuus ja luovuttaminen
- Maataloustukien väärinkäyttöihin puuttuminen
- Peltotukien säädökset ja määräykset

Maatalousmaa 2024

- Maatalousmaa, perus- ja kasvulohkot
 - Peruslohkon korvauskelpoisuus
- Maataloustoiminta
- Kasvien ilmoittaminen ja tukitasot
 - Kasvilistat: Millä kasveilla tukiehdot täyttyvät?
 - Tukikelpoisen hampun viljely
 - Suojatut kasvilajikkeet ja TOS-maksut

Peltotukien ehdot 2024

- Perustulotuki
- Luonnonhaittakorvaus
- Uudelleenjakotulotuki
- Ekojärjestelmätuki
- Ympäristökorvaus
- Luonnonmukaisen tuotannon korvaus
- Erikoiskasvipalkkio
- Tärkkelysperunapalkkio
- Nuorten viljelijöiden tuet
 - Nuorten viljelijöiden tulotuki
 - Nuorten viljelijöiden tuki
- Kansalliset peltotuet
 - Yleinen hehtaarituki
 - Pohjoinen hehtaarituki
 - Sokerijuurikkaan kansallinen tuki
- Ympäristösopimukset
 - Kosteikkojen hoitosopimus
 - Maatalousluonnon monimuotoisuuden ja maiseman hoitosopimus
 - Alkuperäiskasvien ylläpitosopimus

Muut ohjeet

- Maatilojen neuvonta
- Peltotukien valvonta
- Tukien maksaminen
- Vipu-palvelu ja Vipu-ohjeet
- Vipu-mobiili



Ota seurantaan

- Viljelijä uutiskirje: ruokavirasto.fi/tietoa-meista/ajankohtaista/tilaa-uutiskirjeita/
- Peltotuet Ruokavirasto.fi:ssä: ruokavirasto.fi/tuet/maatalous/peltotuet/
- Vipu-Facebook: facebook.com/vipupalvelu
- Etelä-Pohjanmaan koulutuskierrös: <https://maaseutuverkosto.fi/tapahtumat/viljelijatukien-kevaan-koulutuskierrös-etela-pohjanmaalla-10-23-4/>



Karttatasot ja Vipuneuvoja

- Vuonna 2024 on käytössä samankaltaiset karttatasot kuin vuonna 2023, mutta ne on päivitetty.
- Karttatasoista kerrotaan tarkemmin ohjeessa *Peltotukien haku ja karttatasot*
 - ruokavirasto.fi/tuet/maatalous/vipu/ohjeet-ja-opetusvideot/
- Vipuneuvojan nykyiset ja uudet tarkisteet tuodaan lähempänä tukihakua Ruokaviraston verkkosivuille.
 - ruokavirasto.fi/tuet/maatalous/vipu/vipuneuvoja/



Lopuksi

- Kertaa tukiehdot ja tee vasta sen jälkeen tukihakemus Vipussa.
 - Huomioi erityisesti monivuotiset ehdot.
- Tukihakemuksen tekeminen on jouhevaa, kun olet ennakkoon valmistautunut.
- Varmista, että olet hakenut kaikkia tukia, joihin olet oikeutettu.
- Älä jätä hakemuksen tekoa viimeisiin päiviin.



RUOKAVIRASTO
Livsmedelsverket • Finnish Food Authority

Korvauskelpoisuus Maataloustoiminta Maatalousmaa

Hanna Murtomäki-Kukkola

Arja Ala-Luoma

Pohjautuu Ruokaviraston koulutusmateriaaliin

Peltotukien haku 2024

11.3.2024



Korvauskelpoisuus 1/6

- Korvauskelpoisia ovat peruslohkot, joilla oli korvauskelpoisuus ympäristökorvaukseen tai luonnonhaittakorvaukseen vuonna 2023
- Lisäksi haussa 2024 mahdollista
 - Hakea korvauskelpoisuutta tilusjärjestelyssä hallintaan tulleelle alalle
 - Tehdä lohkon muotoa parantavat korjauksia
 - Saada korvauskelpoisuus takaisin, jos se on poistunut 2023
- Vaihdot mahdollisia sekä omien että eri maanomistajien lohkojen välillä saman Ely-keskuksen alueella
- MMM tiedote 15.2.
 - Korvauskelpoinen ala pienenee vähitellen. Tavoitteena jakaa tästä muodostuva ylijäämä ELY-kohtaisesti vuonna 2025



Korvauskelpoisuus 2/6

Tilusjärjestelyalat

- Haetaan vapaamuotoisella kirjallisella hakemuksella. Vaadittavat liitteet on kerrottu hakuoppaalla
- Alan oltava maatalousmaata **18.6.**
- Ei hehtaarirajaa
- Myönnetään kun uusjakosuunnitelma saanut lainvoiman ja tilukset on otettu hallintaan



Korvauskelpoisuus 3/6

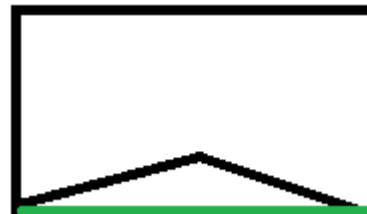
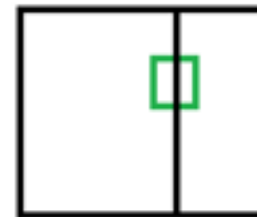
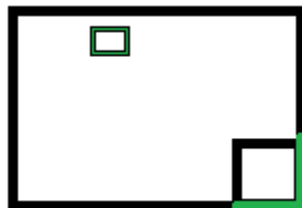
Pienten alojen lisäykset korvauskelpoiseen peltolohkoon

- Muutoksen oltava lohkon muotoa parantava
- Lisäys voi olla enintään 5 % korvauskelpoisen lohkon pinta-alasta, kuitenkin enintään 0,5 ha
- Noudata pinta-alarajoitetta. Perusta ylittävistä alasta erillinen peruslohko.
- ➔ Jos ilmoitat yli rajoitteen, hallinto perustaa koko lisätystä alasta erillisen peruslohkon.
- ➔ Jos ala ei ollut viljelykelpoista 31.12.2022, yli menevää alaa koskee myös nurmivaatimus
- Alaa, jota jo koskee nurmivaatimus ei saa lisätä peruslohkoon



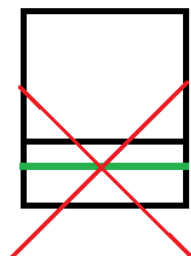
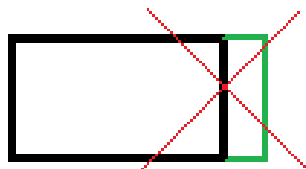
Korvauskelpoisuus 4/6

- Sallitut lisäykset



- Kielletyt lisäykset

- Lisäykset, jotka eivät paranna lohkon muotoa





Korvauskelpoisuus 5/6

- Vuonna 2023 poistuneen korvauskelpoisuuden voi palauttaa
 - Hae korvauskelpoisuuden palauttamista vapaamuotoisella kirjallisella hakemuksella 18.6. mennessä
 - Jos olet poistanut maatalouskäytöstä kokonaisen peruslohkon, hae korvauskelpoisuutta perustamalla paikalle uusi peruslohko, jolloin kunta lisää korvauskelpoisuuden lohkolle
 - Pellon oltava viljelykelpoista ja tarvittavat kunnostustoimet tehtynä 18.6. mennessä
 - Luonnonlaitumen oltava ehdot täyttävää 18.6. mennessä



Korvauskelpoisuus 6/6

- Vuonna 2023 poistuneen korvauskelpoisuuden voi palauttaa
 - Hallinto voi pyytää todisteita alan viljelykelpoisuudesta
 - Vipu-mobiiliin voi ottaa valokuvia kunnostetusta alasta
- Jos valvonnassa on todettu, ettei ala ole ollut maatalousmaata myöskään vuonna 2022, alaa koskee ehdollisuuden nurmivaatimus. Se ei kuitenkaan estä korvauskelpoisuuden palauttamista



Maatalousmaan hallinta

- Peruslohkojen, joille haetaan tukea, pitää olla tuenhakijan hallinnassa (omistus tai vuokraus)
- EU-rahoitteisten tukien ehtona on, että lohkot ovat hallinnassa viimeisenä tukihakupäivänä (18.6.2024)
- Jos pellot sijaitsevat C-alueella ja haetaan C-alueen tukia (yleinen ha-tuki, pohjoinen ha-tuki, nuorten viljelijöiden tuki), peltojen tulee olla hallinnassa koko kasvukauden ajan.
- Tarkastuksessa havaitusta hallinnan puutteesta voi aiheutua merkittävät seuraamukset, joten asian kanssa syytä olla tarkkana (alalle ei makseta tukea ja lisäksi 1,5 – 2 x pinta-alaseuraamus)
 - Varmista vuokrasopimusten ajantasaisuus
 - Varmista että olet poistanut hallinnasta poistuneet lohkot hakemukseltasi



Älä ilmoita alaa, jollet hoida sitä

- Lohkon on oltava viljelykelpoinen tukihaun päättymisestä alkaen kasvukauden loppuun saakka (aina vähintään **15.9.**)
 - Normaalit maataloustoiminnan edellyttämät peruskunnostustoimet on tehty.
 - Pellon viljelykunnosta on huolehdittava aktiivisesti
 - Maapohja on peltoa, kuivatus on kunnossa
 - Kasvusto koostuu pääasiassa maatalousmaan kasveista, ei esimerkiksi joutomaalle tyypillisistä pajusta, horsmasta tai mesiangervosta
- Luonnonlaidun täyttää pysyvän nurmen vaatimukset nurmikasvillisuudesta, eikä puiden ja pensaiden enimmäismäärä ja –tiheys ylity.
 - Hakkuuaukeasta voi tulla maatalousmaata vain, jos ala täyttää pysyvän nurmen vaatimukset: vähintään 5 vuotta nurmi- ja heinäkasvustoa.



Maatalouskäytöstä poisto ja palauttaminen

- Poista peruslohkosta alat, jotka eivät ole maatalouskäytössä/viljelykelpoisia
 - pitkään hoitamatta olleet alat
 - ensisijaisesti varastoalueena käytettävä ala, joka ei ole mukana viljelykierrossa: tilan kaikki rehupaalit tai koneita
 - viljelyyn liittymätön varastointi: rakennustarvikkeet tai hakkuutyömaan puutavara kasvukaudella
 - rakennustyömaa; tuotantorakennukset, tie- tai ratatyömaa
 - jaloittelutarhat, piha-alue, tie



Maatalouskäytöstä poisto ja palauttaminen

- Poista ala rajakorjauksella tai piirtämällä saareke
 - Voit palauttaa alan seuraavana vuonna vastaavasti rajakorjauksella
- Poista kokonainen peruslohko poistamalla se maatalouskäytöstä
 - Vipu -> Peruslohkomuutokset
 - Voit palauttaa alan seuraavana vuonna perustamalla uuden peruslohkon aiemman paikalle
- Tuenhakijaa saatetaan pyytää palauttamaan kuva Vipu-mobiililla tai muut vastaavat todisteet hakemukselle palautettavasta alasta





Kasvulohkon alaan kuuluvat tilapäisesti viljelemättömät alat

- Kasvulohkolle ilmoitetun kasvin alaan kuuluvaksi voidaan lukea
 - lohkolta korjatut säilörehupaalit, rehuauma ja lantapatteri (jos ei perustettu alusta), kun niitä ei ole varastoitu paikallaan useampaa vuotta.
 - sääolojen vuoksi orastumaton kasvusto.
 - lohkon piiri- tai sarkaojien kaivuumaat (1 vuosi)
- Kesantoina voi ilmoittaa
 - kylvämättä jäänyt ala (tilanteesta riippuen avo- tai sänkikesanto)
 - peruskunnostettava ala (salaojitus yms., jos ei tehdä sadonkorjuun jälkeen)
- Huom. myös kesannolla on hoitovaatimus



Maataloustoiminta

- Vaatimus vaihtelee sen mukaan, mikä kasvi lohkolle ilmoitettu
 - Kasvusto perustettava 30.6. mennessä 
 - Pyri tuottamaan korjuu- ja markkinakelpoinen sato
 - Tee tavanomaiset viljelytoimet, lannoita ja huolehdi kasvinsuojelusta
- Heinä- ja muiden nurmirehukasvustojen **sato on korjattava**, laidunnettava, niitettävä tai kasvusto uusittava viimeistään **15.9.** 
 - Rehunurmet, **ruokohelpi, luonnonlaitumet ja muut nurmet**



RUOKAVIRASTO
Livsmedelsverket • Finnish Food Authority

Peltotukien haku Vipu-palvelussa 2024

Pohjautuu Ruokaviraston
koulutusmateriaaliin

Peltotukien haku 2024

11.3.2024

Vipun etusivun ilme muuttuu kesäkuussa



Vipu Viljelijän verkkoasiointi Suomi | Svenska

Viljelijän verkkoasiointi

[Käytä Vipu-palvelua](#)

Palvelutiedotteet

! Palvelun uudesta huoltokätkö on pe 2.2. klo 18:00 - ma 5.2. klo 8:00. Lisää tietoja. Huoltokätkön aikana verkkoyhteyshäiriöitä ei voida poistaa. Huoltokätkön aikana esitellään toimitusten tilaajavapaapäivät.

Vipu on viljelijöiden verkkoasiointipalvelu

Viljelijä voi tarustella omien maanien tiläjämuutosten ja kartoittaa niitä täällä (vähemmän käsiä)

- Halu Vipu-palvelun käyttöön tarvittavat osuudet on maksettava 457.
- Tilan tilikaudella hakijalle oikeudet myöntää tilan omistaja/viljelijä
- Tilan maanostajien/omistajien nimeä käyttöoikeudet näkymässä ja Vipu-palvelun käyttöä sekä tiläjämuutosten yhteydessä kysymyksissä
- Käyttöoikeuden saamisen jälkeen, voit kirjautua Vipu-palvelun suoraan pankkitunnuksilla, mobiilivarmennolla tai henkilökohtaisella tunnuksella

Mobiilivarmennon tai pankkitunnuksen tunni hakijana tai palveluvälivälittäjänä tekijänä voi antaa tiläjämuutosten ja tilin ilmoituksen näillä verkkosivustoilla omista tiloista

- Pöytäkirjojen/asioiden hakijana voit ilmoittaa ja nähdä sivustolla surpeiden eläintilanteita viljelyä, eläin- tai utarmotivahingot ja tarkastella omia tiloita
- Kirjautu Vipu-palveluun suoraan pankkitunnuksilla, mobiilivarmennolla tai henkilökohtaisella tunnuksella

[Näytä kaikki tiedot](#)

Tietoa esittävillä sivuilla: [Ompeluterveystiete](#)

Vipu-palvelu toimii parhaiten selaimella Internet Explorer, Google Chrome ja Mozilla Firefox. Muut selaimet voivat toimia jossain määrin, mutta ei välttämättä toimi täysin.

Yleistä



- Aikataulu
 - Peruslohkomuutokset 11.4.–18.6.2024
 - Peltotukien haku **toukokuu** – 18.6.2024
- Tietojen ilmoittaminen ja tukien hakeminen on samankaltaista kuin vuonna 2023,
 - MUTTA tänäkin vuonna tukiehdot on huomioitava viljelysuunnittelun rinnalla (erityisesti tukiehdot, jotka koskevat useampaa hakuvuotta).
- Tässä esityksessä käydään yleisesti läpi Peltotukien haun muutoksia Vipupalvelussa.
 - Lisää tärppejä ja yksittäisiä muutoksia kerrotaan myöhemmissä tukikohtaisissa esityksissä.



Peruslohkomuutokset 1/2

- Aloita tukihakemuksen teko peruslohkomuutoksilla, jos
 - peruslohkoja on tarpeen yhdistää tai jakaa
 - ilmoitat kokonaan uusia viljelykäyttöön otettavia peruslohkoja tai
 - peruslohkoja poistuu kokonaan maatalouskäytöstä
- Olemassa olevien peruslohkojen rajakorjaukset lähtevät käsittelyyn vasta peltotukien haun yhteydessä.
- Ruokavirasto suosittelee, että peruslohkomuutokset tehdään toukokuun puoliväliin mennessä.
 - Näin toimimalla peltotukien hakemuksen ja Vipuneuvojan tarkisteet ym. toimivat mahdollisimman hyvin.
- Pinta-alatarkisteista kerrotaan lisää myöhemmissä esityksissä.

Peruslohkomuutokset 2/2



- Miten poistan maatalousmaahan kuulumattomat alat tukihakemukselta?
 - Ohje: Peltotukien hakuoppaan luku Maatalousmaa, perus- ja kasvulohkot
<https://www.ruokavirasto.fi/tuet/maatalous/oppaat/hakuoppaat/hakuoppaat/maatalousmaa-perus-ja-kasvulohkot/maatalousmaa-perus-ja-kasvulohkot-2023/#maatalousmaahan-kuulumattomat-alat>.
- Jos maatalousmaahan kuulumatonta alaa on vain osalla peruslohkosta:
 - Tee muutokset kartalla rajakorjauksella tai piirtämällä saareke.
 - Poistettavalla alalla ei pinta-ala rajaa.
- Jos koko peruslohko poistuu maatalouskäytöstä tai jää luonnontilaiseksi
 - Poista peruslohko maatalouskäytöstä.

+ Liitä uusi peruslohko hallintaan

✗ Poista peruslohko maatalouskäytöstä

Viranomaistiedot

Sanasto 



Peltotukien haku - esitäyttö

- Vaihtoehdot esitäytölle:
 1. Pelkät peruslohkot, ilman kasvulohkoja.
 2. Viime vuoden tiedot
 - Vuonna 2024 kasvulohkogeometrioiden esitäyttö kartalle palaa takaisin.
 3. Esitäyttö viljelysuunnitteluohjelmiston (VSO) tiedoilla.
 - Varmista että VSO:ssa on ajantasaiset peruslohkot.
 - Huomioi esitäytön jälkeen annettavat Vipun huomautukset.

Kasvulohkojen esitäyttö

i Tällä toiminnolla voit esitäyttää lohkotiedot haluamallasi tavalla.
Huom. esitäyttö tallentaa nykyisten tietojen päälle.
Yhteiskäyttölohkojen päälle ei esitäytetä.

Valitse esitäyttötapa

Viime vuoden tiedot

Vain peruslohkot (kaikki kasvulohkot poistettu)

Kasvulohkojen piirto



- Vaiheistettu kasvulohkojen piirto

The screenshot shows a web-based application for managing agricultural fields. At the top left, the address 'Välipello 301 00227 60' and area '1,94 ha' are displayed. A green arrow points to the 'Pelaus' button. The left sidebar contains a 'Karttatasot' (Map Layers) list with various categories like 'Edellisen vuoden peruslohkot' and 'Saneerauskaavit'. Below it is the 'Taustakartat' (Background Maps) section with 'ilmskuva' selected. The main map area shows a field with green and blue outlines. A menu is open over the map, divided into 'Kasvulohkotyökalut' (Crop Field Tools) and 'Peruslohkotyökalut' (Basic Field Tools). The 'Kasvulohkotyökalut' menu includes: 'Lisää/jaa kasvulohko', 'Muokkaa kasvulohkon rajoja', 'Poista/yhdistä kasvulohko', 'Kohdistä kasvulohkot', 'Lisää kasvutiedot', and 'Poista kaikki kasvulohkorajat'. The 'Peruslohkotyökalut' menu includes: 'Tee peruslohkon rajakorjaus', 'Lisää saareke', 'Poista saareke', and 'Poista tehty rajakorjaus'. A callout box on the map indicates 'A Kaura 1,94 ha'. The map also shows a 'Korvisto' (woodland) area and a 'Pillota karttatasot' (Toggle Map Layers) button.



Kasvulohkojen piirto 1/2

- Usean kasvulohkon voi jakaa kerralla
- Jaon voi lopettaa keskellä lohkoa tuplaklikkauksella



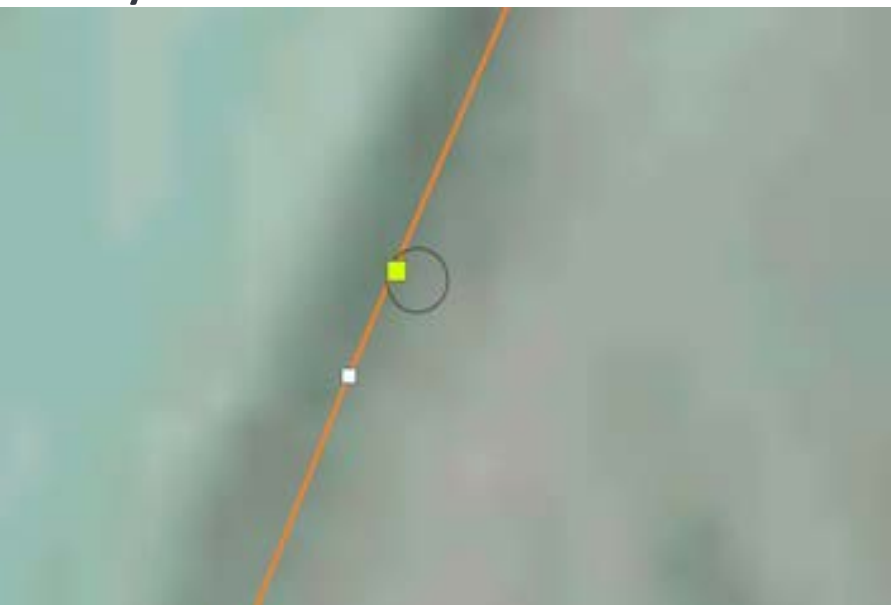


Kasvulohkojen piirto 2/2

- Punainen huutomerkki tarkoittaa sitä, ettei kasvulohkoa ole kohdennettu



- Piirtotyökalun "tarraus" (snappaus) toimii myös kasvulohkoilla



Kasvulohkojen kohdistaminen



Tuohela
301 00787 38 1,75 ha

1. Piirrä 2. Kohdista 3. Kasvitiedot Keskeytä ← Edellinen vaihe Seuraava vaihe →

Kohdista kasvulohkot

Kohdista kätän jokaiselle kasvulohkolle kasvulohkotunnus (kirjain)

Kohdista kasvulohko valitsemalla ensin listasta haluamasi lohkokoko. Valitse sen jälkeen kartalta kasvulohko, johon tieto kohdistetaan

! 1 kohdistamaton kasvulohko

A	0,07 ha
B	0,65 ha
C	0,14 ha
D	0,45 ha
E	

Kolvisto

A 0,07 ha

B 0,65 ha

C 0,14 ha

D 0,45 ha

!

0,44 ha

30 m

Kasvulohkojen kasvitiedot



Tuohela
301 00787 38 1,25 ha

1. Pääli 2. Kohdistus 3. Kasvitiedot

Keskeytä Edellinen vaihe Tallenna

Lisää kasvitiedot

Lisää kasvulohkoille kasvitiedot

2 kasvulohkoa ilman kasvitietoja

A B C **D** E

← Kasvulohko D 0,45 ha →

Kasvi *
Kaura

Lajike *
Väitö

Kylvösiemenen laatu
Väitö

Luomun vaihe *
Väitö

Ympäristökorvauksen valinnainen toimenpide

Kasvulohko	Kasvi	Alue (ha)
A	Kasvimaata	0,07
B	Viherkesant...	0,65
C	Kaura	0,14
D	Kaura	0,45
E		0,44



Lohkotiedot-välilehti 1/3

- Luonnonhoitonurmien perustamisaika on ilmoitettava joka vuosi.
 - Kohta jää esitäytössä tyhjäksi.
- Viherlannoitusnurmilta kysytään perustamisaika.
- Viranomaistiedoissa näytetään koko peruslohkon suojavyyöhykenurmi-toimenpiteeseen kelpaava ala.
 - Vaihtoehdot: *Ei* tai *Kyllä* + pinta-ala *xx,xx ha*.
- Korvattava ala muodostuu kasvulohkon tietoihin samalla tavalla kuin vuonna 2023.

Lohkolle voidaan ilmoittaa suojavyyöhykenurmia
Kyllä, 0,50 ha

Suojavyöhyketoimenpiteeseen oikeuttava ala
0,00 ha



Lohkotiedot-välilehti 2/3

Kasvikoodit 2024

- Uusia:
 - Puhdaskaura edellyttää ehdollisuuden 3-vuoden viljelykierrossa viljelysopimusta
 - Kikherne on valkuaiskasvi
 - Yksivuotinen kylvetty seoskasvusto on tarkoitettu yksivuotisille mm. hunaja- ja riista-, sekä maisemakasvustoille sekä muille seoskasvustoille, joilla ei omaa koodia.
 - pakollinen lisätietokenttä
 - ei ole kesantoa eikä nurmivaltaista kasvustoa, ei ole tuottamatonta alaa
 - ekojärjestelmätuen toimenpiteiden kasvikoodit ovat erikseen
- Poistuvia:
 - Ruisvirna poistuu, ilmoitetaan kasvikoodilla Virna
 - Viherkesanto (riista-, maisema- ja pölyttäjäkasvusto)



Lohkotiedot-välilehti 3/3

- Koodia "Tuen peruminen" käytetään vain muutosvaiheessa.
- Vuonna 2024 ilmoitettavat kasvit, niiden tukikelpoisuudet eri tukiin sekä tukitasot on lueteltu Peltotukien hakuoppaan luvussa [Kasvien ilmoittaminen ja tukitasot 2024.](#)

Peltotukien haku 2024 Vipussa



- Peltotukien haku tapahtuu Vipussa kuten aiemminkin.
- Peltotukien haku koostuu tilan valintojen mukaan max. 8 välilehdestä.
 - Lohkotiedot, Hakijan tiedot, Haettavat tuet, Luomu ja sopimukset, Lohkotietojen yhteenveto, Maatilan tiedot, Vipuneuvoja, Yhteenveto ja lähetys.

The screenshot shows the Vipussa application interface. At the top left is the 'vipu' logo. To its right, the user's name 'Maatila' and ID '123456789' are displayed, along with the name 'Ville Viljelijä'. On the far right, the user's name 'Ville Viljelijä' is shown again, along with a profile icon, 'Omat tiedot', and language options 'Suomi | Svenska' and 'Kirjaudu ulos'. Below the header, there is a navigation bar with a link 'Palaa hakemuksen/ilmoituksen valintaan', the title 'Hae/ilmoita - Peltotukien haku', and a link 'Palaa etusivulle'. Below the navigation bar, there are two tabs: 'Täyttöohjeet' and 'Tulosta yhteenveto'. At the bottom, there is a row of eight buttons: 'Lohkotiedot', 'Hakijan tiedot', 'Haettavat tuet', 'Luomu ja sopimukset', 'Lohkotietojen yhteenveto', 'Maatilan tiedot', 'Vipuneuvoja', and 'Yhteenveto ja lähetys'.



Hakijan tiedot -välilehti

- Y-tunnus kysytään kaikilta tuenhakijoilta
- Jos y-tunnusta ei ole, valitaan vaihtoehto "ei y-tunnusta"
- Kaikkien hakijoiden on myös otettava kantaa myös aktiiviviljelijä tarkisteisiin.
 - Tuenhakijan päätoimiala
 - Tuenhakija on ALV-velvollinen alkutuottaja

Hakijan tiedot

Tuenhakija *

Tuenhakijan Y-tunnus *
esim. 1234567-1
 Ei Y-tunnusta

Aktiiviviljelijän tarkisteet

Tuenhakijan päätoimiala

Tuenhakija on ALV-velvollinen alkutuottajana

Pakollinen kenttä: *

Haettavat tuet -välilehti



- MANNER-SUOMI
- Ensimmäinen vaihe on hakea tukea
- Jos valittuun tukeen tai korvaukseen liittyy lisävalintoja tai kysymyksiä, tulevat ne näkyville valinnan jälkeen

**Muista rastittaa
Luonnonhaittakorvaus
myös!**

Valitse haettavat tuet

Kaikki tukialueet (AB - C4)

- Perustulotuki
- Uudelleenjakotuki
- Nuorten viljelijöiden tulotuki
- Ekojärjestelmätuki
- Tärkkelysperunapalkkio
- Erikoiskasvipalkkio
- Sokerijuurikkaan kansallinen tuki
- Luonnonhaittakorvaus
- Ympäristökorvaus - Ympäristösitoumus
- Ympäristökorvaus - Maatalousluonnon ja maiseman hoitosopimus
- Ympäristökorvaus - Kosteikkojen hoitosopimus
- Luonnonmukaisen tuotannon korvaus

C-alueen tuet

- Nuorten viljelijöiden tuki
- Yleinen hehtaarituki
- Pohjoinen hehtaarituki



Kansalliset peltotuet ja erikoiskasvipalkkiot

- Tuotantosidonnaiset peltotuet
 - Auringonkukalle ei makseta tuotantosidonnaisia peltotukia eikä pohjoista ha-tukea v. 2024
 - Tärkkelysperunan ja sokerijuurikkaan tuotantosidonnainen tuki vaatii viljelysopimuksen tukihakemuksen liitteeksi
 - Tukitasoissa tarkennuksia
- Nuorten viljelijöiden tuet (EU ja kansallinen)
 - Ehdoissa ja tukitasoissa ei muutoksia
- Yleinen ha-tuki C2-alueelle
 - Ehdoissa tukitasoissa ei muutoksia

Ekojärjestelmätuki



- Tuessa on neljä eri toimenpidettä, joita on haettava keväällä, jos siitä haluaa tukea
- Kolmen ekojärjestelmätuen toimenpiteiden pinta-alat saadaan lohkotiedot-välilehdeltä.
- Talviaikainen kasvipeitteisyys on haettava keväällä, mutta pinta-alat ilmoitetaan syysilmoituksella syksyllä.

Ekojärjestelmätuki

- Talviaikainen kasvipeite
 - i** Ilmoita syysilmoituksella alat, joista haet talviaikaisen kasvipeitteisyyden ekojärjestelmätukea. ✕
- Luonnonhoitonurmet
 - Toimenpiteeseen ilmoitettu pinta-ala 13,01 ha
 - [Näytä kasvulohkot](#)
- Viherlannoitusnurmet
 - Toimenpiteeseen ilmoitettu pinta-ala 13,01 ha
 - [Näytä kasvulohkot](#)
- Monimuotoisuuskasvit
 - Toimenpiteeseen ilmoitettu pinta-ala 13,01 ha
 - [Näytä kasvulohkot](#)

Peruuta Tallenna

Ympäristökorvaus – Ympäristösitoumuksen tilakohtaiset toimenpiteet



- Kaikki hakijat jotka halusivat ympäristökorvausta, tekivät uuden ympäristösitoumuksen vuonna 2023. Tänä vuonna 2024 voi sitoutua uutena ympäristökorvaukseen
- Tilakohtaisia toimenpiteitä on valittava kaksi joka vuosi
- Jos valitsee 2023 monivuotiset monimuotisuuskaistat, sitä toimenpidettä on noudatettava koko sitoumuskauden

Ympäristökorvaus - Ympäristösitoumus

i Haen ympäristökorvauksen 5-vuotista sitoumusta ja ensimmäisen vuoden maksua. Sitoudun noudattamaan ympäristökorvauksen sitoumusehtoja koko sitoumusajan.

Tilakohtaiset toimenpiteet Lohko-kohtaiset toimenpiteet

i Valitse kaksi toimenpidettä

- Ilmasto-ympäristökoulutus
- Orgaaniset ravinteet
- Kasvintuhoojien ja kasvitautien seuranta- ja tunnistussovellukset
- Täsmäviljelymenetelmät
- Pölyttäjien ravintokasvit
- Maaperän seuranta
- Monivuotiset monimuotisuuskaistat

Ympäristökorvaus – Ympäristösitoumuksen lohkokohtaiset toimenpiteet



- Lohkokohtaisia toimenpiteitä on kahdeksan.
- Kaikki lohkokohtaiset toimenpiteet haetaan keväällä
- Kiertotalouden edistämisen, valumavesien ja lintupeltojen tarkat pinta-alat ilmoitetaan syysilmoituksella.



Tilakohtaiset toimenpiteet

- Kerääjäkasvit
- Maanparannus- ja saneerauskasvit
- Suojavyöhykkeet
- Puutarhakasvien vaihtoehtoinen kasvinsuojelu
- Turvepeltojen nurmet
- Lintupellot
- Kiertotalouden edistäminen
- Valumavedet



Lohkokohtaiset toimenpiteet

Luonnonmukaisen tuotannon sitoumus ja ympäristösopimukset



- Luomun ja sopimusten sitoumus- ja sopimustiedot annetaan erillisellä välilehdellä

Täyttöohjeet Tulosta yhteenveto Tallenna

Lohkotiedot Hakijan tiedot Haettavat tuet **Luomu ja sopimukset** Lohkotietojen yhteenveto Maatilan tiedot Vipuneuvoja Yhteenveto ja lähetys

Luonnonmukaisen tuotannon sitoumus Maatalousluonnon ja maiseman hoitosopimus Kosteikkojen hoitosopimus

Hae luonnonmukaisen tuotannon sitoumusta



Yhteenvetotuloste

- Yhteenvetotulostetta laajennetaan keväällä 2024.
- Peltotukien muutosvaiheessa yhteenvetotulosteella näytetään varsinainen hakemuksen palautusaika sekä viimeisin päivitysaikaleima.
 - Syysilmoituksen tuloste on toteutettu samankaltaisesti.





Ehdollisuus

Pekka Tuomisto, Etelä-Pohjanmaan ELY-keskus

Esityksen sisältö

Ehdollisuus:

- Muutokset vuodelle 2024
- Viljavuustutkimukset, lannoitus, kasvinsuojelu
- Pysyvät nurmet
- Vähimmäismaanpeite
- Kertausta viljelykierrosta

Ehdollisuuden muutokset vuodelle 2024, 1/3



Vna 1277/2023:

- Määritelmiä täsmennetty:
 - **Viherkesanto:** *viherkesannolla* tarkoitetaan aloja, joilla on heinäkasveja tai muita nurmirehukasveja yli 50 prosenttia kasvulohkon alasta.
 - **Välikasvi:** *välikasvilla* tarkoitetaan samana vuonna kylvettävää toissijaista kasvia, joka on eri kasvi kuin satokasvi ja joka muodostaa kasvuston.
- Suojakaistan perustamisvaatimuksia on tarkennettu:
 - Suojakaista on perustettava kylvämällä monivuotisia nurmikasveja. Suojakaistan voi perustaa kylvämällä suojaviljaan.
- Suojakaistalla ei saa käyttää lannoitteita eikä kasvinsuojeluaineita.
 - Poikkeus: vaikeissa rikkakasvitilanteissa lupa kasvinsuojeluaineen käyttöön ELY-keskuksesta, lomake 443.



Ehdollisuuden muutokset vuodelle 2024, 2/3

- Talviaikainen vähimmäismaanpeite, lisätty hyväksytyjä kasveja vuodelle 2024:
 - Monivuotiset energia- ja puutarhakasvit, joiden riviväleissä on kasvusto
 - Talven yli säilyvät kylvetyt kasvustot
 - Kaalikasvien, salaattien ja salaattisikurien, kurkkukasvien, hernekasvien, sokerimaissin, sokerijuurikkaan, juuresten, piparjuuren ja maa-artisokan korjaamattomat kasvustot (Peruna ei ole juures).
- Uusi Luonnonsuojelulaki 9/2023 voimassa
 - Asetusnumerointien muutoksia sekä maisemapiirteiden että lintujen ja luonnon suojelun vaatimukseen.
 - Ehtojen sisällöt eivät muutu aikaisemmasta.

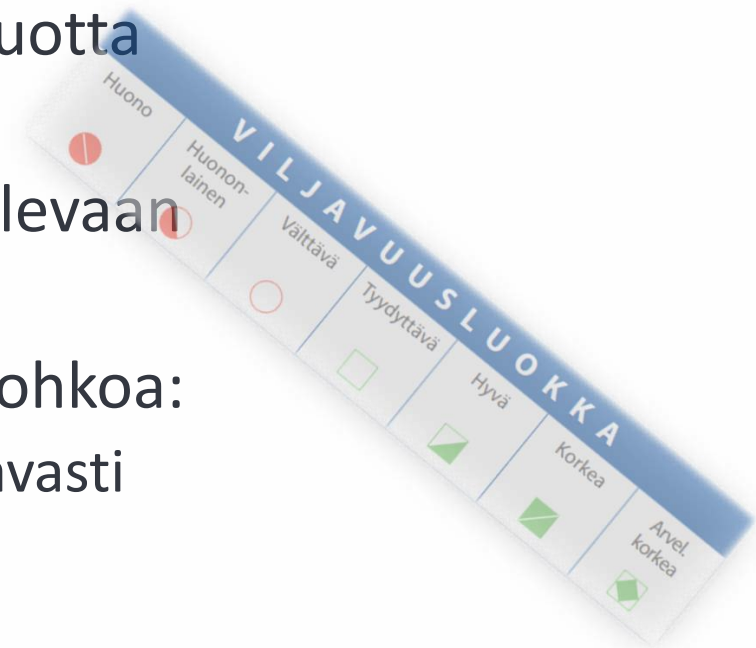


Ehdollisuuden muutokset vuodelle 2024, 3/3

- Viljelykiertovaatimus koskee vuodesta 2024 alkaen lähes kaikkia tiloja.
- Yksivuotinen viljelykierto ei koske puhdaskauran sopimustuotannossa olevaa alaa. Puhdaskauralla tarkoitetaan gluteenitonta kauraa, jota tuotetaan keliakiaa sairastaville ihmisille.
- Puhdaskauran sopimusviljelystä on oltava tuotantosopimus jalostavan teollisuuden kanssa. Sopimus on palautettava peltotukien hakemuksen yhteydessä maaseutuelinkeinoviranomaiselle. Jos et palauta tuotantosopimusta, kasvi tulkitaan kauraksi ja viljelykiertoa sovelletaan.
- Monivuotinen viljelykierto koskee puhdaskauraa viljeleviä tiloja.

Viljavuustutkimus 1/2

- Lannoituksen perusteena maalaji ja viljavuusluokka.
- Lannoituksen perusteena hyväksytään korkeintaan 10 vuotta vanha viljavuustutkimus.
- Lannoituksen tulee perustua uusimpaan käytettävissä olevaan analyysitulokseen.
- Näytteiden edustettava kattavasti lannoitettavaa peruslohkoa:
 - Vähintään yksi näyte/peruslohko, jos näyte edustaa kattavasti peruslohkoa
 - Jos lohkolla maalaji vaihtelee, ota useampi näyte
 - Yhden näytteen tulee koostua useammasta osanäytteestä



Viljavuustutkimus 2/2

- 0,5 ha tai alle olevista lohkoista lannoituksen perusteena voi käyttää:
 - Viereisen lohkon maa-analyysiä tai viljavuusluokan analyysiä
 - Eloperäisen maan taulukkoarvoja tai viljavuusluokan 6 arvoja.
 - Laboratoriossa tehtyä analyysiä.
- Viereisellä loholla tarkoitetaan lohkoja, joilla on yhteistä rajaviivaa tai niitä erottaa tie tai oja.
- Myös korvauskelvottomista lohkoista oltava maalaji ja viljavuusluokka aina ennen lannoittamista, mikäli ne ovat yli 0,5 hehtaarin suuruisia.



Lannoitus

- Suunnittele lannoitus viljavuustutkimuksen perusteella.
- Teetä lanta-analyysi viiden vuoden välein (liukoinen typpi, kokonaistyyppi ja kokonaisfosfori).
- Lantapoikkeusta mahdollista käyttää 1.1.2025 saakka.
 - Huom! Syyslannoitus vuonna 2024 lasketaan vuodelle 2025, joten lantapoikkeuksen sallimaa määrää ei voi enää tällöin hyödyntää.
- Satotasokorjaus ja fosforintasaus edelleen mahdollista.
- Fosforin kierrätys ennallaan, voit lannoittaa myös viljavuusluokissa 6 ja 7

Kasvinsuojelu 1/2

- Käytä vain Suomessa hyväksytyjä kasvinsuojeluaaineita.
<https://www.kemidigi.fi/kasvinsuojeluinerekisteri/haku>
- Noudata käytössä myös integroidun torjunnan yleisiä periaatteita.
- Noudata myyntipäällyksmerkintöjä, myös käsittelyssä, varastoinnissa ja jätteen hävityksessä.
- Testauta levityskalusto määräaikoina.
 - Vuoden 2021 alusta lähtien testaus 3 vuoden välein. Esimerkiksi, jos ruisku on testattu 1.1.2021, on testaus voimassa kolme vuotta ja seuraava testaus viimeistään 1.1.2024.
- Suorita kasvinsuojelututkinto 5 vuoden välein.

Kasvinsuojelu 2/2

Laki hukkakauran torjunnasta 8.3.2002/185

- Torjuntavelvollisuus
- Ilmoitusvelvollisuus



Kuva: Pekka Tuomisto

Valmisteen nimi	Rek.nro.	Valmisteryhmät	Käyttötarkoitus	Tehoaineet	Valmisteen tila	Luvan viim. voimassaolopv.	Myyntin päätyttävä	Käytön päätyttävä
Maatilan Pinoksadeeni 2	3183	rikkakasvivalmiste	ja rikkapuntarpään torjuntaan	Pinoksadeeni	Poistettu	28.02.2023	31.07.2023	31.01.2024
Swipe	3171	rikkakasvivalmiste	ja rikkapuntarpään torjuntaan	Pinoksadeeni	Poistettu	17.03.2023	31.07.2023	31.01.2024
Axial 50 EC	2943	rikkakasvivalmiste	ja rikkapuntarpään torjuntaan	Pinoksadeeni	Poistettu	28.02.2023	31.07.2023	31.01.2024

Axialille poikkeuslupa

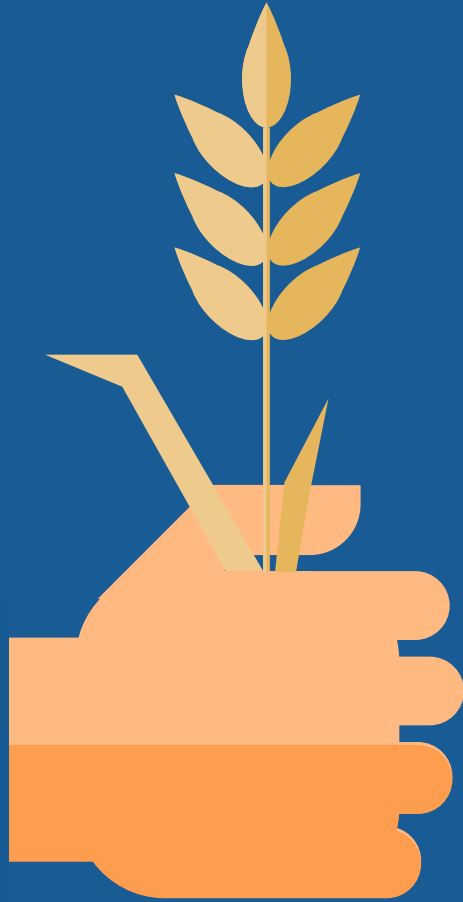
Valmisteen nimi	Rek.nro.	Valmisteryhmät	Käyttötarkoitus	Tehoaineet	Valmisteen tila	Luvan viimeinen voimassaolopäivä
Axial 50 EC	2943	rikkakasvivalmiste	ja viherpantaheinän torjuntaan	Pinoksadeeni	Hyväksytty	28.09.2024

Pysyvän nurmen säilyttäminen GAEC 1

- Heinäkasvien tai muiden nurmirehukasvien kasvattamiseen olevaa maata.
- Uudistunut luontaisella tavalla (itseuudistuva) tai viljelemällä (kylvämällä), eikä ole kuulunut tilan viljelykiertoon vähintään viiteen vuoteen.
- Ala muuttuu pysyväksi nurmeksi, kun lohkolle on ilmoitettu kuutena vuonna peräkkäin heinä- tai nurmirehukasveja.
- Jos pysyvän nurmen osuus maatalousmaasta vähenee yli 5 % Suomen strategiasuunnitelmassa vahvistetusta viiteosuudesta, otetaan käyttöön pysyvien nurmien ennallistaminen
- Vaatimus koskee kaikkia viljelijöitä, myös luonnonmukaista tuotantoa harjoittavia viljelijöitä.

Vähimmäismaanpeite GAEC 6

- Vähintään 33 % tukihakuvuonna hallinnassasi olevan pellon ja pysyvien kasvien alasta säilytettävä kasvipeitteisenä syksystä (31.10 alkaen) seuraavaan kevääseen (15.3.saakka).
- Kasvipeitteisyyteen hyväksytään:
 - Aito kasvipeite
 - Kemiallisesti tuhottu sänki
 - Kevyt muokatut alat
 - Tiettyjen kasvien sadonkorjuusta jäänyt muokkaamaton ala
 - <https://www.ruokavirasto.fi/tuet/maatalous/perusehdot/ehdollisuus/ehdollisuuden-opas/ehdollisuuden-opas-2024/#id-41-vahimmaismaanpeite>
- Vaatimusta ei voi täyttää pysyvän nurmen alalla.
- Sänkikesannoksi ilmoitettua alaa ei voi tukihakuvuonna ilmoittaa kasvipeitteisenä alana.



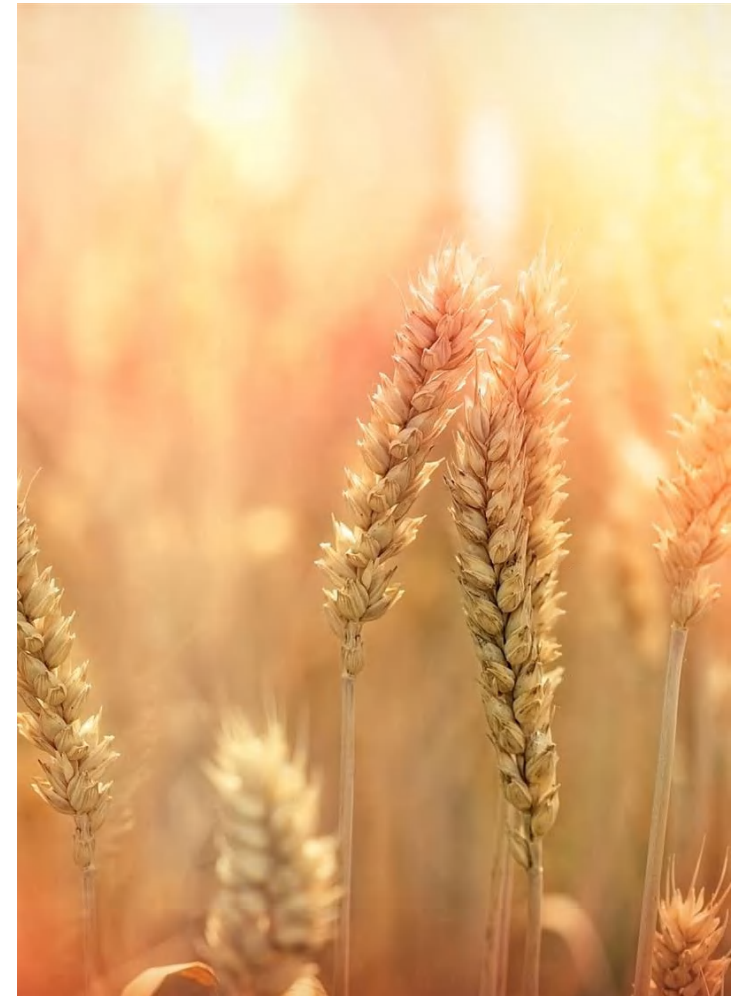
GAEC 7 Viljelykierto

- Vuotuinen viljelykierto
- Lohkokohtainen viljelykierto



Viljelykierto, kertausta

- **Vuosittaisessa viljelykierrossa** yksivuotisen viljelykasvin pitää vaihtua vuosittain vähintään 33 prosentilla hallinnassasi olevalla peltoalalla. Viljelykierron toteutumista verrataan alalla edellisvuonna ilmoitettuihin yksivuotisiin kasveihin.
- **Vaatimuksen täyttymistä tarkastellaan seuraavasti:**
 - Tukihakuvuonna ilmoittamastasi alasta, joka on edellisenä vuonna ollut yksivuotisen viljelykasvin viljelyssä, on 33 prosenttia oltava eri kasvia kuin edellisenä vuonna.
 - Viljelykierron tarkastelussa hakuvuonna ilmoittamaasi alaa verrataan aina edellisenä vuonna viljelyssä olleeseen yksivuotisen viljelykasvin alaan.
 - Syyskylvöiset ja kevätkylvöiset kasvit, spelttivehänä sekä välikasvi luetaan eri viljelykasveiksi.
- **Usean vuoden viljelykierrossa** voi viljellä samaa yksivuotista viljelykasvia samalla peltoalalla enintään kolme vuotta peräkkäin. Usean vuoden viljelykierron on toteuduttava ensimmäisen kerran vuonna 2025.





Välikasvi viljelykierrossa

- 1-vuotisten viljelykasvien vaihtumista tarkastellaan siltä alalta, jolla pääkasvina on edellisenä vuonna ollut 1-vuotinen kasvi.
 - Mutta jos ilmoittaa välikasvin, otetaan välikasvi mukaan tarkasteluun ilmoitusvuotta seuraavana vuonna → Aina kun ilmoittaa välikasvin, viljelykierto tapahtuu seuraavana vuonna.
- Välikasviksi ilmoitettu ala täyttää aina viljelykiertovaatimusta ilmoitusvuotta seuraavana vuonna, oli ilmoitettu välikasvi 1-vuotinen tai monivuotinen.
- Vipuun muodostetaan vuonna 2024 1-vuotisten viljelykasvien taso vuodelta 2023, jolla näytetään alue, jota viljelykiertovaatimus koskee.

Esimerkki



	Lohko 1: 2 ha	Lohko 2: 1 ha	Lohko 3: 4 ha	Lohko 4: 2 ha	Lohko 5: 1 ha	Lohko 6: 3 ha	Lohko 7: 4 ha
2023	Rehuohra + välikasvi kaura	Kevätvehnä (+ välikasvi syysvehnä)	Rehunurmi	Kaura (+ välikasvi nurmi)	Rehuohra	Kevätrypsi + välikasvi kaura	Kaura
2024	Rehuohra	Syysvehnä	Kevätvehnä	Rehunurmi	Rehuohra + välikasvi kaura	Kevätrypsi	Kaura
Viljelykierto	<input checked="" type="checkbox"/> 2023-2024 kasvi vaihtunut (välikasvi → rehuohra)	<input checked="" type="checkbox"/> 2023-2024 kasvi vaihtunut (välikasvi → syysvehnä)	<input type="checkbox"/> 2023-2024 Viljelykierto-vaatimus ei koske nurmia	<input checked="" type="checkbox"/> 2023-2024 kasvi vaihtunut (välikasvi → rehunurmi)	<input checked="" type="checkbox"/> 2023-2024 sama kasvi (rehuohra)	<input checked="" type="checkbox"/> 2023-2024 kasvi vaihtunut (välikasvi → kevätrypsi)	<input checked="" type="checkbox"/> 2023-2024 sama kasvi (kaura)

1-vuotisia viljelykasveja vuonna 2023: 13 ha (muut paitsi lohko 3) → Tästä 33 % vaihdettava vuodeksi 2024.

Kasvi vaihtunut vuonna 2024: 8 ha → $8 \text{ ha} / 13 \text{ ha} * 100 = 61,5 \%$

Kasvulohko	Ala, ha	2022	2023	2024	2025
Kotovainio	19,00	Peruna	Kaura	Peruna	Kaura
Etupelto	4,00	Peruna	Kaura	Peruna	Kaura
Takapelto	7,00	Peruna	Peruna	Kaura	Peruna



Vuosi 2022,
perunaa 30 ha



Vuosi 2023, kauraa 23 ha
→ $23 \text{ ha} \times 33\% = 7,59 \text{ ha}$
vaihduttava vuonna 2024



Vuosi 2024, perunalla 23 ha → yli 33%



Vuosi 2024 , kauraa 7 ha $\times 33\% = 2,31 \text{ ha}$ vaihduttava 2025 , perunalla 7 ha,
vuoden kierto täyttyy.



Ekojärjestelmä

Materiaali pohjautuu Ruokaviraston 11.3 koulutukseen

Ekojärjestelmätuki

Yksivuotinen sitoumus, valittavissa neljä eri ekojärjestelmää:

- A. Luonnonhoitonurmet (sitoumuskausi kalenterivuosi)
- B. Viherlannoitusnurmet (sitoumuskausi kalenterivuosi)
- C. Monimuotoisuuskasvit (sitoumuskausi kalenterivuosi)
- D. Talviaikainen kasvipeite (sitoumuskausi 30.10.-15.4./1.5.)



Tuenhakijan oltava aktiiviviljelijä, jolle myönnetty kyseisenä tukivuonna perustulotukea.

Kaikkiin sitoudutaan peltotukien haussa

- Talviaikainen kasvipeitteisyyden ala ilmoitetaan syysilmoituksella

A. Luonnonhoitonurmet 1/2

- **Korvaustaso v. 2024 enintään 65 €/ha**
- Kasvustoksi kelpaa vuonna 2024 kylvetty tai aiemmin kylvetty monivuotinen nurmikasvusto (myös luonnonheiniä ja ruohovartisia kasveja kasvavat kasvustot).
- Siemenseoksen painosta enintään 20 % typensitojakasveja, muistiinpanoihin kirjaus kasvilajeista ja osuudet seoksista.
- Ei lannoitusta, kasvinsuojelu vain päättämisen yhteydessä.
- Jos päätetty kasvinsuojeluaineilla → ei voi sitoutua seuraavana vuonna samalla alalla toimenpiteeseen.
- Muokkaus sallittu vain perustamisen ja päättämisen yhteydessä.
- Kasvusto säilytettävä 31.7. / 31.8 (1. vuosi) asti.
 - Toisesta vuodesta alkaen syyskylvöisten kasvien kylvö, kylvöön liittyvä lannoitus ja kasvinsuojeluaineiden käyttö on sallittu 1.8. alkaen.
- Laidunnuksessa ja sadonkorjuussa ei rajoitteita.

A. Luonnonhoitonurmet 2/2

- Niitto:
 - Vähintään joka toinen vuosi 15.9. mennessä.
 - Pahoissa rikkakasvitilanteissa joka vuosi viimeistään 15.9.
 - Jos niittoa ei ole vuonna 2023 todettu pinta-alamonitoroinnissa, kasvusto on niitettävä vuonna 2024 . Viljelijän apuna Vipussa on karttataso, josta voi katsoa onko ala satelliittiseurannan perusteella niitetty vuonna 2023.
- Luonnonhoitonurmista ei makseta:
 - Vuodesta 2023 alkaen raivatuille aloille.
 - Natura-alueiden pysyvien nurmien aloille.
 - Pysyvien nurmien aloille, mikäli ennallistamisvelvoite on otettu käyttöön.

Vipussa uutta: viherlannoitusnurmien perustamisaika



A 2,28 ha

Kasvi *

Viherlannoitusnummi

Lohkoa laidunnetaan

Ekojärjestelmätuen viherlannoitusnummi

Luomun vaihe *

Ei ole luomutuotannossa

Perustamisaika *

- Valitse -

-- Valitse --

Perustettu edellisellä vuonna tai sitä aiemmin

Perustettu tuenhakuvuonna

0 / 1000

Pysyvää nurmea

0,00 ha

Pakollinen kenttä: *

Peruuta Tallenna

B. Viherlannoitusnurmet 1/2

- **Korvaustaso v. 2024 enintään 80 €/ha**
- Kasvustoksi kelpaa vuonna 2024 kylvetty tai edellisenä vuonna suojakasvin kanssa kylvetty nurmikasvien ja typensitojakasvien seos.
- Siemenseos:
 - **Vähintään 4 eri lajia**
 - Siemenseoksen painosta vähintään 20 prosenttia typensitojakasveja
- Täydennyskylvö ei täytä ehtoa
- Viljelymuistiinpanoihin siemenseoksen kasvilajit ja niiden osuudet.
- Muokkaus sallittu vain perustamisen ja päättämisen yhteydessä.
- Ei lannoitusta, kasvinsuojelu ainoastaan päättämisen yhteydessä.
- Jos päätetty kasvinsuojeluaineilla → ei voi sitoutua seuraavana vuonna samalla alalla toimenpiteeseen.

B. Viherlannoitusnurmet 2/2

- Niitto vähintään joka toinen vuosi 15.9 mennessä, jos paha rikkakasvitilanne joka vuosi.
- Sadon saa korjata
- Kasvusto säilytettävä 15.9 asti, paitsi toisesta vuodesta alkaen syyskylvöisten kasvien kylvö → lannoitus ja kasvinsuojelu sallittu 1.8. alkaen.
- Tuki samalle alalle enintään kolmena peräkkäisenä vuotena.

- Viherlannoitusnurmista ei makseta:
 - Vuodesta 2023 alkaen raivatuille aloille.
 - Natura-alueiden pysyvien nurmien aloille.
 - Pysyvien nurmien aloille, mikäli ennallistamisvelvoite on otettu käyttöön.
 - Luomusitoumuksen alalle.

C. Monimuotoisuuskasvit

- **Korvaustaso v. 2024 enintään 300 €/ha**
- Kasvustot kylvettävä vuonna 2024
- Hyväksytään 2023 kylvetyt niitty- ja peltolintukasvit
- Hyväksytään 2023 syyskylvöisillä kasveilla perustettu kasvusto
- Ei voi perustaa suorakylvämällä nurmeen.
- Lannoitus perustettaessa, ei kasvinsuojelua.
- Siemenseoksessa oltava vähintään kahta kasvia yhdestä seuraavista ryhmistä:
 - Pölyttäjähönteis- ja maisemakasvit
 - Riistakasvit
 - Niittykasvit
 - Peltolintukasvit
- Kasviryhvät ja siemenseosten vaatimukset löytyvät eriteltyinä hakuohjeista
- Siemenseoksen kasvilajit ja osuudet kirjattava viljelymuistiinpanoihin.
- Niitto kukinnan jälkeen 1.8 alkaen
- Kasvustot säilytettävä 15.9 asti, riistapeltojen sato ruokintaa varten mahdollista jo ennen 1.8.
- Samalle alalle tukihakemuksessa ilmoitetuille niittykasveille ja peltolintukasveille voidaan myöntää tuki enintään kahtena vuonna peräkkäin.



Pölyttäjähönteis- ja maisemakasvit

Siemenseoksessa saa olla kahden tai useamman seuraavan kasvin tai kasviryhmän siemeniä (lisäykset **punaisella**):

- | | | |
|-----------------------------------------|-------------------------|------------------------------------------------------------------------------------------|
| 1) auringonkukka | 11) mesikät | 21) kesämalvikki |
| 2) hunajakukka | 12) unikot | 22) rypsi |
| 3) sinimailanen | 13) kesälemmikki | 23) muut kuin kohdassa 1–22 mainitut kylvövuonna kukkivat kaksisirkkaiset kasvit. |
| 4) apilat | 14) suvikakkarat | |
| 5) kelta-, sini- ja valkolupiini | 15) kesäharso | |
| 6) virnat | 16) sinappi | |
| 7) ruis- tai ahdekaunokki | 17) tattari | |
| 8) malvat | 18) rapsi | |
| 9) kehäkukat | 19) retikat | |
| 10) öljypellava | 20) maloppi | |
- **Pölyttäjähönteis- ja maisemakasvien seoksessa saa olla kohdassa 23 tarkoitettuja muita kylvövuonna kukkivia kaksisirkkaisia kasveja enintään 30 prosenttia siemenseoksen painosta, ei kuitenkaan hampun siemeniä.**

Riistakasvit 1/2



Siemenseoksessa pitää olla kahden tai useamman seuraavan kasvin tai kasviryhmän siemeniä (lisäykset **punaisella**):

- | | | |
|------------------|------------------------|-------------------------------------------------------------------------------------------------------------------------------------------------------------------------|
| 1) viljat | 12) rehusokerijuurikas | 23) hunajakukka |
| 2) tattari | 13) nauriit | 24) keltiö |
| 3) auringonkukka | 14) ruisvirna | 25) heinäratamo. |
| 4) öljypellava | 15) rehuvirna | • Viljan, heinäkasvien ja apilan riistakasviseoksissa on aina oltava myös jonkin muun listalla luetellun kasvin siemeniä. |
| 5) rypsi | 16) ruistankio | • Heinäkasveja saa olla enintään 20 prosenttia siemenseoksen painosta. |
| 6) rapsi | 17) heinäkasvit | • Siemenseoksessa saa olla muita kuin yllä olevassa listassa tarkoitettuja kasveja enintään 15 prosenttia siemenseoksen painosta, ei kuitenkaan hampun siemeniä. |
| 7) sinappi | 18) apilat | |
| 8) herne | 19) sikuri | |
| 9) härkäpapu | 20) kumina | |
| 10) rehukaali | 21) mailaset | |
| 11) retikat | 22) keltamaite | |

Riistakasvit 2/2



Esimerkkejä

- 1) Viljat (kaura)+rehukaali
- 2) Auringonkukka+rehukaali
- 3) Viljat (kaura+ ohra+vehnä)+rehukaali
- 4) Viljat (kaura)+timotei+rehukaali
- 5) Viljat (kaura)+timotei+apila+rehukaali
- 6) Viljat (kaura+ohra+vehnä)+timotei+nurminata+ruokonata+puna-apila+valkoapila+alsikeapila+rehukaali
- 7) Viljat (kaura)+ rehukaali+maissi



Niittykasvit

Siemenseoksessa on oltava *nurmiröllin, lampaannadan tai jäykkänadan* sekä vähintään kahden seuraavan niittykasvin siemeniä (lisäykset **punaisella**):

- 1) harakankello
- 2) valkoailakki
- 3) ahdekaunokki
- 4) keltasauramo
- 5) ketoneilikka
- 6) mäkitervakko
- 7) nurmikohokki
- 8) purtojuuri
- 9) puna-ailakki
- 10) päivänkakkara

- 11) ruusuruoho
- 12) särmäkuisma
- 13) ruiskaunokki
- 14) kehäkukka
- 15) hunajakukka
- 16) kumina.

- Seoksessa saa olla lisäksi muiden yksivuotisten niittykasvien tai virnojen siemeniä, **ei kuitenkaan heinien siemeniä.**



Peltolintukasvit

Siemenseoksessa on oltava vähintään yhden niittykasvien luettelossa (edellinen dia, kohdat 1–16) tarkoitetun niittykasvin ja vähintään yhden seuraavan kasvin tai kasviryhmän siemeniä (lisäykset **punaisella**):

- | | |
|--------------------|------------------------------------------------------------------------------------------------------------------------------------------------------------------------|
| 1) pellava | 11) mesikäät |
| 2) durra | 12) virnat |
| 3) tattari | 13) viljat |
| 4) hirssi | 14) sikuri. |
| 5) maissi | <ul style="list-style-type: none">• Seoksessa saa olla viljojen siemeniä enintään 50 kiloa hehtaaria kohden. |
| 6) auringonkukka | <ul style="list-style-type: none">• Seoksessa saa olla lisäksi muiden yksivuotisten niittykasvien tai virnojen siemeniä, ei kuitenkaan heinien siemeniä. |
| 7) kvinoa | |
| 8) rypsi | |
| 9) rapsi | |
| 10) sinappi | |

Ekojärjestelmätuen maksun rajoitteet



- Ekojärjestelmän tukea myönnetään luonnonhoitonurmille, viherlannoitusnurmille ja monimuotoisuuskasveille enintään 25 prosentille suorien tukien tukikelpoisesta alasta.
- C-tukialueella luonnonhoitonurmia koskevan ekojärjestelmän tukea myönnetään enintään 10 prosentille suorien tukien tukikelpoisesta alasta.

D. Talviaikainen kasvipeitteisyys 1/4

- **Korvaustaso v. 2024 enintään 50 €/ha**
- Toimenpiteeseen voi ilmoittaa peltoalaa, pysyvien kasvien alaa ja pysyvää nurmea.
- Tukea myönnetään:
 - pellon ja pysyvien kasvien aloista, jotka säilytetään muokkaamattomana 31.10.2024 – 15.4.2025.
 - pysyvien nurmien alasta, jotka säilytetään muokkaamattomana 31.10.2024 -1.5.2025.
- Kasvipeitteisyysala on säilytettävä kasvipeitteisenä tai sängellä.
- Tuki haetaan jo kevään päätukihaussa.
- Alat ilmoitetaan syysilmoituksella.

D. Talviaikainen kasvipeitteisyys 2/4

Talviaikaiseen kasvipeitteeseen hyväksytään:

- viljojen, tattarin, kvinoan, öljykasvien, kuitukasvien, palkokasvien ja siemenmausteiden sekä näiden seoskasvustojen korjaamattomat kasvustot ja sänki.
- syyskylvöiset viljat, syyskylvöiset öljykasvit sekä muut syyskylvöiset kasvit.
- nurmikasvit ja ruokohelppi, pois lukien luonnonlaitumet ja hakamaat.
- luonnonhoitonurmet ja viherlannoitusnurmet.
- kumina, mansikka, pysyvät puutarhakasvit, joiden riviväleissä on kasvusto.
- kerääjäkasvit ja välikasvit, maanparannus- ja saneerauskasvit.
- Monimuotoisuuskasvit, viherkesannot.
- kemiallisesti tuhottu nurmikasvien, viljojen, tattarin, kvinoan, öljykasvien, kuitukasvien, palkokasvien ja siemenmausteiden sekä näiden seoskasvustojen sänki.

D. Talviaikainen kasvipeitteisyys 3/4

Pysyvän nurmen vaikutus kasvipeitteisyyteen

- Pysyvän nurmen ala, josta haetaan talviaikaisen kasvipeitteisyyden tukea on säilytettävä 31.10 – 1.5. kyntämättä.
- Tuenhakija ei saa vähentää pysyvän nurmen alaa tilallaan sinä aikana, jona hän sitoutuu talviaikaista kasvipeitettä koskevaan ekojärjestelmään
 - Jos tuenhakija hakee pysyvän nurmen lohkolle talviaikaisen kasvipeitteisyyden tukea, hän ei voi kytää pysyvän nurmen lohkoa ajanjaksolla 31.10 – 1.5.
 - Jos tuenhakija hakee yhdellekin pysyvän nurmen lohkolle talviaikaisen kasvipeitteisyyden tukea, hän ei voi kytää sellaisia pysyvän nurmen lohkojaan 31.10-15.4. välisenä aikana, joille hän ei hae talviaikaisen kasvipeitteisyyden tukea.
- Ennen 31.10. voi pysyvän nurmen kytää ja kylvää sinne esimerkiksi syyskasvin. Tällöin se ei ole pysyvä nurmi ekojärjestelmän talviaikainen kasvipeitteisyys sitoumuskaudella 31.10. – 1.5.

D. Talviaikainen kasvipeitteisyys 4/4

Talviaikaisesta kasvipeitteisyydestä **ei makseta**:


- Vuodesta 2023 alkaen raivatuille aloille.
- Natura-alueiden pysyvien nurmien aloille.
- Pysyvien nurmien aloille, mikäli ennallistamisvelvoite on otettu käyttöön.
- Ympäristökorvauksen suojavyöhykkeille.
- Ympäristökorvauksen turvepeltojen nurmille.
- Maatalousluonnon monimuotoisuuden ja maiseman hoitoa koskevan ympäristösopimuksen alalle.
- Tukihakuvuonna sänkikesannoksi ilmoitetulle alalle.



Ympäristösitoumuksen valinnat

Materiaali pohjautuu Ruokaviraston 11.3 koulutukseen

Ympäristökorvaus

- Tuensaajana aktiiviviljelijä.
- Edellyttää viiden vuoden ympäristösitoumuksen antamista.
- Sitoumuksen vähimmäispinta-ala on 5 ha, puutarhakasveilla 1 ha.
- Toimenpiteitä voidaan toteuttaa korvauskelpoisilla lohkoilla, jotka ovat tuensaajan hallinnassa. Lohkon tulee olla maatalousmaata, maankäyttölajiltaan peltoa, ja sillä tulee harjoittaa maataloustoimintaa.
- Lohkokohtaiseen toimenpiteeseen osallistuminen edellyttää myös tilakohtaiseen toimenpiteeseen sitoutumista.
- Satelliittiseuranta laajenee vuonna 2024 ja aiempaa useampi ehto valvotaan suoraan satelliitilla. Satelliitilla seurattavat ehdot on merkitty  -kuvakkeella.



Ympäristösitoumus vuonna 2024

- Vuonna 2024 voi antaa uusia viisivuotisia sitoumuksia.
- Vuonna 2023 annetun sitoumuksen voi myös jakaa vuonna 2024
 - sitoumuksen kestoaika on alkuperäisen sitoumuksen mukainen.
- Sitoutuneen tuenhakijan korvauskelpoinen ala on automaattisesti ympäristösitoumuksessa olevaa alaa.



Hae kaikkia toteutettavia toimenpiteitä jo peltotukien haussa!

- Hae kaikkia toimenpiteitä (myös syysilmoituksessa ilmoitettavia aloja).
 - Vipuun pyritään rakentamaan huomautuksia, mutta Vipu ei tarkista kaikkea.
- Voit lisätä toimenpiteitä hakemuksellesi vielä muutosaikana.
- Muista ilmoittaa peltotukien haussa seuraavat toimenpiteet samoille aloille kuin vuonna 2023:
 - Suojavyöhyke
 - Turvepeltojen nurmet
 - Valumavesien hallinta

Ympäristösitoumus koostuu

A. Tilakohtainen toimenpide

- Yleiset vaatimukset
 - Viljavuustutkimus
 - Lohkokohtaiset muistiinpanot
 - Ilmasto- ja ympäristösuunnitelma
- Valinnaiset vaatimukset

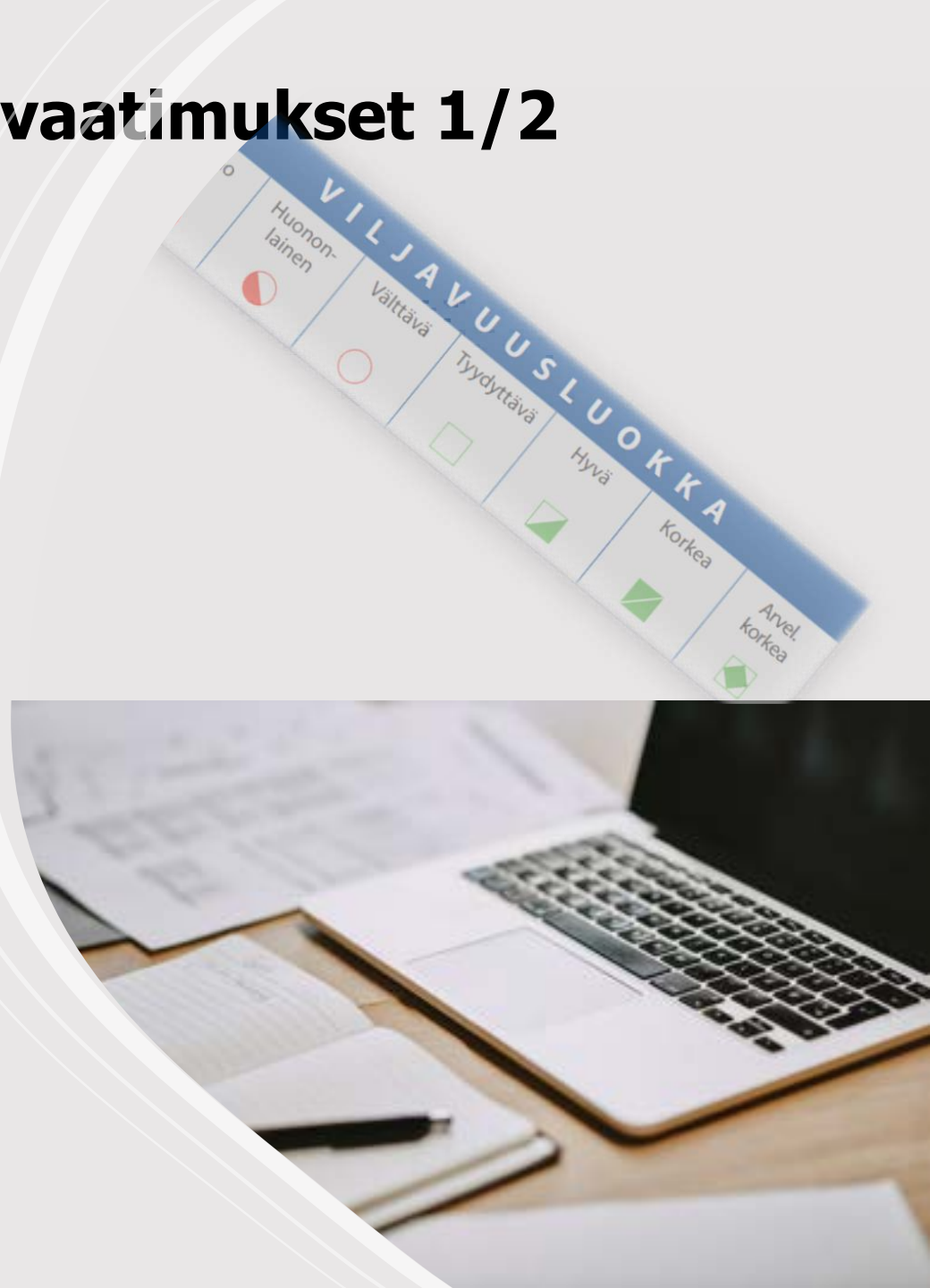
B. Lohkokohtaiset toimenpiteet

- Maanparannus- ja saneerauskasvit
- Kerääjäkasvien viljely
- Kiertotalouden edistäminen
- Suojavyöhykkeet
- Turvepeltojen nurmet
- Valumavesien hallinta
- Puutarhakasvien vaihtoehtoiset kasvinsuojelumenetelmät
- Lintupellot



Tilakohtainen toimenpide - Yleiset vaatimukset 1/2

- Viljavuustutkimus
 - Tutkimus uusittava viiden vuoden välein → uudet tulokset oltava käytävissä ennen seuraavaa lannoituskertaa.
 - Näyte oltava voimassa lohkolta, jos kasvia voidaan lannoittaa (suojavaiohyke, monimuotoisuuskasvit).
- Lohkokohtaiset muistiinpanot
 - Lohkon perustiedot
 - Muokkaukset, kylvöt, lannoitukset, kalkitus
 - Ojitus (viljelykierto poistunut)
 - Havainnot (rikkakasvit, taudit, tuholaiset)
 - Käytetyt kasvinsuojeluaineet
 - Muut viljelyyn ja muuhun maankäyttöön liittyvien toimenpiteiden tiedot.



Tilakohtainen toimenpide - Yleiset vaatimukset 2/2

- Ilmasto- ja ympäristösuunnitelma
 - Toisena tai kolmantena sitoumusvuonna tilakohtainen ympäristö-ilmastosuunnitelma.
 - Vuonna 2023 sitoutuvan tehtävä suunnitelma 1.5.2024–30.4.2026 välisenä aikana.
 - Suunnitelmassa kartoitetaan tilan ympäristöhaasteita ja kehittämismahdollisuuksia, jotka liittyvät maatalouden vesiensuojeluun, maaperän kasvukunnon parantamiseen, ilmastonmuutoksen hillintään, ilmastonmuutokseen sopeutumiseen, ilmansuojeluun, energiaan ja maatalousluonnon monimuotoisuuden ylläpitämiseen ja edistämiseen.
 - Suunnitelman sisältö tarkastetaan kunnassa (tarkentuu myöhemmin).
 - Tehdään vain kerran
 - Ruokavirastosta mallipohja tulee jossakin vaiheessa 2024. (www.ruokavirasto.fi)

Tilakohtainen toimenpide, valinnaiset vaatimukset 1/4

Perustukihakemuksessa valittava vuosittain **kaksi (2)** vaatimusta seitsemästä (7) eri vaihtoehdosta.

Ilmasto-ympäristökoulutus

- Verkkokoulutus, tilan osallinen voi suorittaa sitoumusvuoden aikana 30.4. mennessä.
- Viisi (5) eri koulutusosiota, joista voi suorittaa yhden vuosittain.
- Peltotukien hakemuksella riittää, kun valitsee toimenpiteen.
- Suoritusmahdollisuus avautuu erikseen ilmoitettavana ajankohtana ensimmäisenä sitoumusvuonna.
- Toinen koulutus aukeaa syksyllä

Monivuotiset monimuotoisuuskaistat (monivuotinen toimenpide)

- Keskimäärin 3 metriä leveät kaistat kahdella vähintään 0,5 hehtaarin yksivuotista kasvia (Vipu ohjaa) olevan peruslohko kaikilla reunoilla. Perustettava (tai säilytettävä) monivuotisilla kasveilla tai niiden seoksilla, pidettävä avoimena, säilytys 31.8 saakka.
- Ei lannoitusta, ei kasvinsuojelua.
- Ei voi toteuttaa lohkolla, jota koskee suojakaistavaatimus tai johon on ilmoitettu ekojärjestelmän monimuotoisuuskasveja. Vipu-palvelu näyttää, mitkä peruslohkot täyttävät ehdot.

Tilakohtainen toimenpide, valinnaiset vaatimukset 2/4

Maaperän seuranta

- Sitoumuskauden aikana kahdella vähintään 0,5 hehtaarin peruslohkolla:
 - a) Laaja maa-analyysi, joka sisältää kokonaishiilen määrän ja orgaanisen aineksen määrän ja jonkin maan kasvukuntoa tai ravinnetilaa kuvaavan tutkimuksen.
 - b) Maaperän skannauslaitteistolla tehty analyysin peltomaan laatutekijöistä.
<https://www.digimaatalous.fi/maaperaskannaus/>
- Näytteet/analyysin voi ottaa koko sitoumuskauden ajalle, eli 10 lohkon näytteet riittää 5 vuodeksi
- Yksi näyte / lohko riittää

Orgaaniset ravinteet

- Lannan separointi (vähintään 25 m³).
- Lietteiden laskeutusmenetelmä (vähintään 25 m³).
- Oman tilan toiminnassa syntyneen lannan käsittely biokaasulaitoksessa (vähintään 25 m³).
- Oman tilan toiminnassa syntyneen lannan luovutus tiloille, joilla itsellä lannan tuotanto vähäistä tai ei ollenkaan (enintään 25 m³).
- Nurmikasvuston toimittaminen biokaasulaitokseen (vähintään 25 m³).

Tilakohtainen toimenpide, valinnaiset vaatimukset 3/4

Pölyttäjien ravintokasvit

- Kahdella vähintään 0,5 hehtaarin peruslohkon koko alalla sadontuottotarkoituksessa yksi- tai monivuotisia pölyttäjien ravintokasveja.
- Koko peruslohko pitää olla tietyillä kasveilla, jos peruslohko enintään 1 hehtaaria.
 - Kasvin ei kuitenkaan tarvitse olla sama koko peruslohkolla
- Jos peruslohko on yli 1 hehtaaria, riittää että yksi kasvulohko on vähintään 1 ha tietyllä kasvilla.
 - 20 ha peruslohko, jossa 1 ha kasvulohko rypsiä kelpaa.
- Öljykasvit, tattari, kumina, korianteri, sinappi, kurpitsat, avomaankurkku, parsat, pavut, härkäpapu, herne, öljyhamppu, morsinko, mansikka, vadelma, hedelmäpuut tai marjapensaat.
- Vipu ohjaa valintaa (ei käy jos lohkolla esimerkiksi monivuotista nurmea tai suojakaistaa).

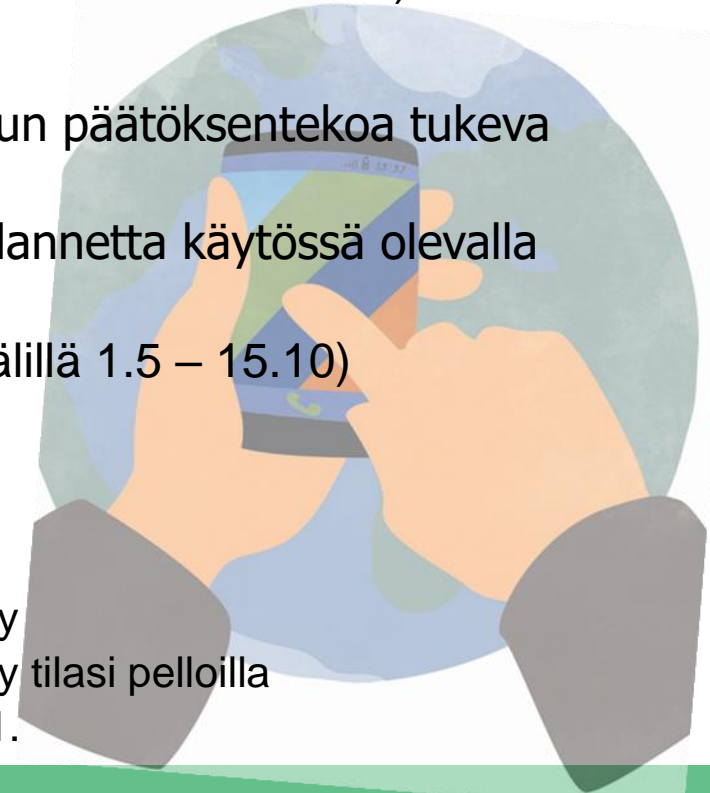
Täsmäviljelymenetelmät

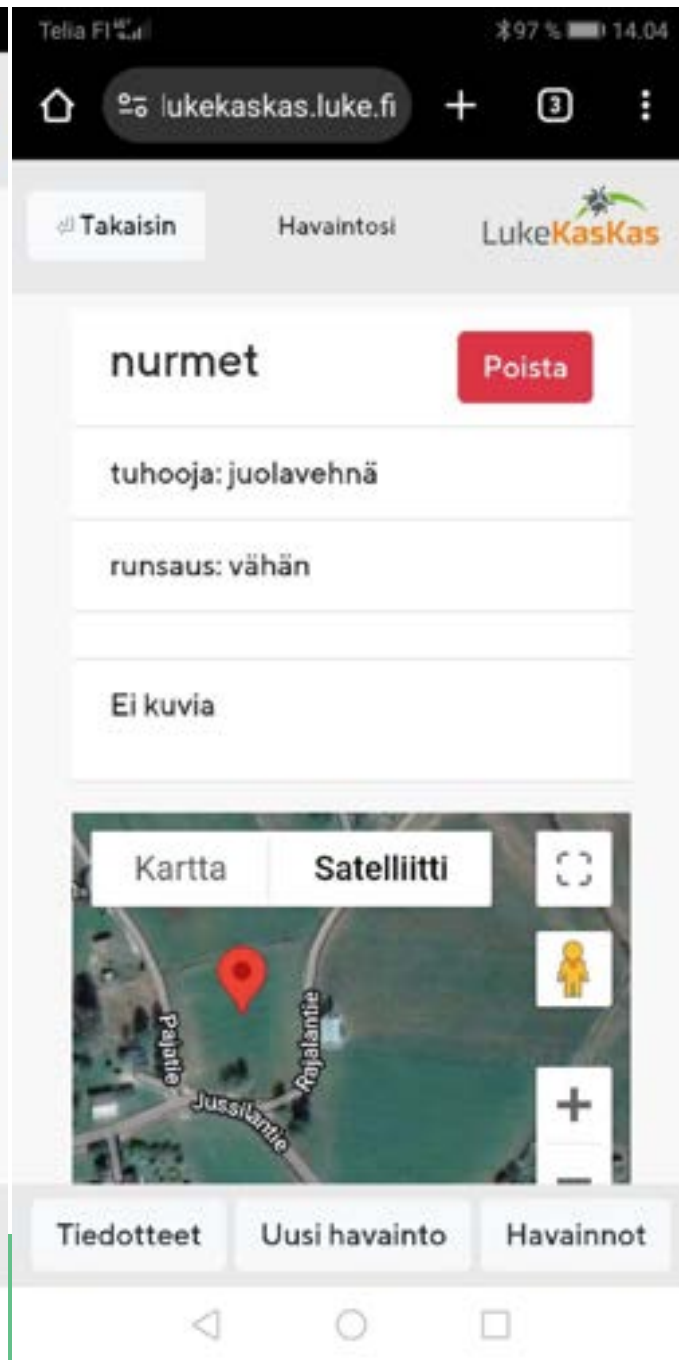
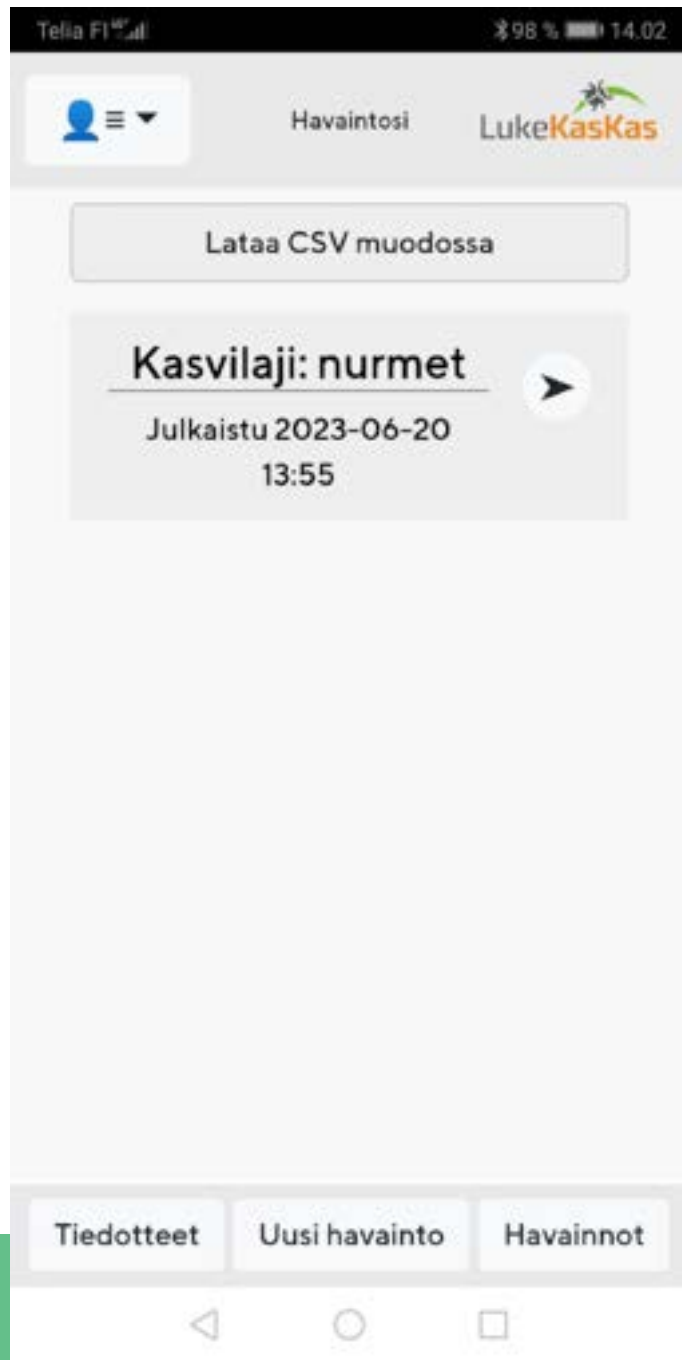
1. Tuotantopanosten paikkakohtaisen sijoittamisen ja levittämisen mahdollistava automatiikka, joka perustuu paikkakohtaiseen kuvantamiseen (tuloste).
2. Kasvinsuojeluruiskun tai lannoitteenlevittimen lohkoautomatiikka, jonka avulla voidaan estää kasvinsuojeluaineen tai lannoitteen päällekkäinen ruiskutus tai levitys kasvustoon (osoitettava tarvittaessa urakoitsijan käyttö).
3. Optiikkaa hyödyntävä hara rikkakasvien mekaanisessa torjunnassa (osoitettava tarvittaessa urakoitsijan käyttö).
4. Paikkatietoon perustuva leikkuupuimurin tai ajosilppurin satotasomittaus (tuloste).
5. Traktorin tai työkoneen ajoautomatiikka, joka valitsee ja säilyttää ajolinjan ilman kuljettajaa (urakoitsija ei käy tähän).

Tilakohtainen toimenpide, valinnaiset vaatimukset 4/4

Kasvintuhoojien ja kasvitautien seuranta- ja tunnistussovellukset

- Vuorovaikutteinen (= käyttäjällä oltava tietojenanto mahdollisuus) tietokoneella tai mobiililaitteella toimiva sovellus.
- Kaikki sovellukset, jossa vuorovaikutteisuus ovat mahdollisia. (sovellukset sitoumusehdoissa)
- LukeKasKas mainittu asetuksen 78/2023 muistiossa.
- Sovellus voi olla laaja-alainen tai yksittäisten tuotantokasvien kasvinsuojelun päätöksentekoa tukeva sovellus.
- Viljelijällä tulee olla viljelyksessä sitä kasvia, joiden kasvitauti- ja tuhoajatilannetta käytössä olevalla sovelluksella voidaan seurata.
- Sovelluksen pitää olla käytössäsi koko kasvukauden ajan. (E-P yleensä välillä 1.5 – 15.10)
- Sovelluksen käyttö pitää dokumentoida esimerkiksi kuvakaappauksin.
 - Ota tarvittava määrä kuvakaappauksia sovelluksen käytöstä
 - Kuvankaappauksista voidaan todeta, että kasvin tai kasvien seuranta on tehty
 - Kuvankaappauksista voidaan todeta, että kasvin tai kasvien seuranta on tehty tilasi pelloilla
 - Osoita kirjallisesti edellä mainitulla tavalla sovelluksen käyttö viimeistään 30.11.





Ympäristösitoumuksen lohkoittaiset toimenpiteet



Kuva: Martina Motzbäuchel© maaseutuverkosto

- Maanparannus- ja saneerauskasvit (190 €/ha)
- Kerääjäkasvit (97 €/ha)
- Kiertotalouden edistäminen (37€/ha)
- Suojavyöhykkeet →koko sitoumuskauden ajan (350 €/ha)
- Turvepeltojen nurmet →koko sitoumuskauden ajan (100 €/ha)
- Valumavesien hallinta →koko sitoumuskauden ajan
 - a) säätösalaajitus (77€/ha)
 - b) altakastelu tai kuivatusvesien kierrätys (214 €/ha)
- Puutarhakasvien vaihtoehtoiset kasvinsuojelumenetelmät (500 €/ha)
- Lintupellot (600 €/ha)

Maanparannus- ja saneerauskasvit



- Edellisenä vuonna yksivuotisten tuotantokasvien viljelyssä olleille lohkoille (voi toteuttaa yksittäisellä loholla).
- Vipun karttataso näyttää maksuun oikeuttavan alan.
- Maanparannus- tai saneerauskasvi on kylvettävä keväällä ja sen saa muokata maahan kahden kuukauden kuluttua kylvöstä.
- Maanparannus- ja saneerauskasveja saa lannoittaa, mutta ei voi viljellä satokasvin aluskasvina.
- Kasvinsuojeluaineiden käyttö sallittua (kasvukausi ja päättäminen).
- Kasvusto voidaan niittää tai murskata kasvukauden aikana ja sen saa käyttää hyödyksi.
- Saneerauskasvilla voi perustaa seuraavan vuoden kasvuston.
- Toimenpiteestä voidaan maksaa enintään 20 % korvauskelpoisesta alasta.

Kerääjäkasvit

- Yksivuotisen tuotantokasvin (peltokasvin tai puutarhakasvin) aluskasvina tai sadonkorjuun jälkeen.
- Kylvö samanaikaisesti viljelykasvin kanssa, orasvaiheessa, korjuun jälkeen tai ennen korjuuta, viimeistään 15.8.
- Aikaansaatava tasainen, peittävä kasvusto.
- Kerääjäkasvusto **ei saa** koostua yksinomaan typensitojakasveista.
- Raiheinä tai muu nurmiheinä, nurmipalkokasvi, apila tai usean kasvilajin seos.
- Yksivuotisilla puutarhakasveilla ja varhaisperunalla myös hunajakukka, öljy-/muokkausretikka, vilja jos samana vuonna viljelty varhaisperunaa tai varhaisvihanneksia.
- Kerääjäkasvilla **voi perustaa** myös seuraavan vuoden satokasvin.
- Päättäminen aikaisintaan 15.9 (kemiallinen). Muokkaus 1.10 alkaen
- Jos syyskylvöinen kasvi → aikaisempi päättäminen sallittua. Kasvuaika ennen päättämistä oltava kuitenkin vähintään **kuusi viikkoa**.
- Korvaus enintään 30 % korvauskelpoisesta alasta.

Kiertotalouden edistäminen

- Tämän kauden lantatoimenpiteet yhdistetty, sama hakija voi ilmoittaa lohkoilleen esim. kuivalantaa ja lietelantaa.
- Sijoittavalla tai multaavalla laitteella lietelannan, virtsan, lietelannan erotetun nestejakeen tai nestemäisen orgaanisen lannan levitys.
- Orgaanisen materiaalin (kuiva-aine vähintään 20 %) levitys.
- Liete peräisin omalta tilalta tai vastaanotettu.
- Orgaanisen aineksen levityksestä ei tukea, jos peräisin omassa hallinnassa olevalta tilalta.
- Tuen saamisen minimimäärät:
 - Lietteet ym. vähintään 15 m³ /ha.
 - Orgaaniset aineet (ka.pitoisuus min. 20 %) vähintään 10 m³ /ha.
 - Korkean fosforipitoisuuden omaavat aineet (vähintään 3 kg/m³) vähintään 5 m³ /ha.
- Maksetaan enintään 80 %:lle korvauskelpoisesta alasta.
- Toimenpide **valitaan** jo peltotukihaussa, levitysalat **ilmoitetaan** syysilmoituksella.

Suojavyöhykkeet

- Sitoumuskausi viisi vuotta
- Suojavyöhykkeiden sijainti kohdentuu peruslohkoille, jotka sijaitsevat:
 - Pohjavesialueella.
 - Natura-alueella.
 - Kosteikkojen reuna-alueilla.
 - Vesistön varrella, jos etäisyys vesistöstä enintään 10 metriä.
- **Korvaukseen oikeuttavat alat näkyvät Vipussa omana karttatasona. (uusi karttataso)**
- Toimenpiteen voi valita ensimmäisenä tai toisena vuonna.
- Monivuotinen nurmikasvusto perustettava ensimmäisenä tai toisena sitoumusvuonna, myös aikaisemmin perustetut hyväksytään.
- Kasvuston niitto ja korjuu vuosittain viimeistään 15.9.
- Kasvusto korjattava pois, ei saa kuljettaa metsään / joutomaalle.
- Kasvuston saa käyttää hyödyksi, voi myös laiduntaa.



Turvepeltojen nurmet

- **Sitoumuskausi viisi vuotta**

- Kokonaan turvemaata olevalle peruslohkolle perustettu tuotantonurmi.
 - Maalaji tulee olla turvetta, eli BCt, Ct, LCt, SCt, CSt, LSt tai St
- Turvemaata todetaan viljavuustutkimuksen perusteella. Toimitettava kuntaan 30.9 mennessä.
- Voit valita toimenpiteen ensimmäisenä tai toisena vuonna.
- Kasvusto perustettava ensimmäisenä tai toisena vuonna, myös aikaisemmin perustetut hyväksytään, säilytettävä koko sitoumuskauden.
- Kasvuston uusiminen mahdollista vain ilman muokkausta.
- Mikäli tehdään maan rakennetta ja vesitaloutta parantavat toimia → nurmen uudelleenkylvö välittömästi.
- Lannoitus sallittua, kasvinsuojelu ei.
- Kasvusto korjattava/niitettävä 15.9.mennessä.
- Myös laidunnus täyttää korjuuvaatimuksen, mikäli laidunnettu kokonaan 15.9.mennessä.



Valumavesien hallinta

- **Sitoumuskausi viisi vuotta**
- Säättösalaojitus, altakastelu tai kuivatusvesien kierrätysjärjestelmä.
- Lohkon sijaittava happamalla sulfaattimaalla tai oltava maalajiltaan turvetta.
 - Turvemaat todetaan viljavuustutkimuksen perusteella (analyysi toimitettava 30.9 mennessä).
 - Happamat sulfaattimaat laboratorioanalyysillä (analyysi toimitettava 30.9 mennessä).
 - Myös Geologian tutkimuslaitoksen sulfaattimaaksi toteama alue käy (<https://gtkdata.gtk.fi/hasu/index.html>)
 - Kartasta toteutetaan Vipu-karttataso, josta näkee happamalla sulfaattimaalla olevat peruslohkot.
- Hyväksytään myös lohkot, joilla toteutettu edellisen kauden valumavesien toimenpidettä.
- Ojastokartta 30.9. mennessä, mikäli ei toimitettu aikaisemmin.
- **Järjestelmät oltava valmiit ennen sitoumusvuoden alkua 30.4.mennessä**, sinä vuonna kun hakee ensimmäisen kerran korvausta.
- Kevään haun **lisäksi** syysilmoitus.

Puutarhakasvien vaihtoehtoiset kasvinsuojelumenetelmät

Valittavissa yksi torjuntamenetelmä:

Mekaanisesti levitettävien mikrobiologisten kasvinsuojeluaineiden käyttö kasvitautien tai tuholaisten torjunnassa.

1. Kasvukauden aikainen orgaaninen tai biohajoava kate yksivuotisilla kasveilla.
2. Hyönteisverkot.
3. Pölyttäjähönteisten levittämien mikrobiologisten kasvinsuojeluaineiden käyttö kasvitautien torjunnassa.
4. Makroeliövalmisteiden käyttö kasvintuhoojien torjunnassa.
5. Kasvukauden aikainen orgaaninen tai biohajoava kate tai leikattava nurmikate monivuotisilla kasveilla (voi valita luomulohkolle)

Pinta-ala voi vaihdella vuosittaisen viljelytilanteen mukaan.

Vuosittainen vaihtoehtoisen kasvinsuojelun lohko- ja kasvikohtainen ennakkosuunnitelma 31.5 mennessä.

Lintupellot

- Lohkoille, jotka tunnistettu paikkatietoaineiston perusteella luonnonvaraisten kurkien, hanhien tai joutsenten merkittäviksi muutonaikaisiksi levähdys- ja ruokailupaikoiksi.
- Korvaukseen oikeuttavat alat tulevat näkyviin Vipuun.
- Lintujen suosimia tuotantokasveja viljeltävä tavanomaisen viljelykäytännön mukaan, tavoitteena normaalisatoa tuottava kasvusto.
- Ennakkoilmoitus lohkoista joilla kurjet, hanhet tai joutsenet saavat ruokailla häiriöttömästi:
 - Enintään 50 prosenttia korvauskelpoisesta alasta.
 - Voi koostua yhdestä tai useammasta lähekkäin sijaitsevasta saman korvauksensaajan perus- tai kasvulohkosta.
 - Ilmoitettava ala vähintään 10 hehtaaria, korvauksen saava ala voi olla pienempi.
- Viljelytoimenpiteet on ajoitettava ja toteutettava lintuja häiritsemättä.
- Dokumentit lohkon kasvuston käytöstä lintuparviin levähdykseen ja lintujen laajaan ravinnonhankintaan.
- Lohkolla tai sen osalla on oltava havaittavissa tuotantokasvin laatu- ja määrätappioita.
- Kevään haun **lisäksi** myös syysilmoitus.

Korvauksen maksamisen mahdollisia rajoituksia



Voiko toimenpide olla samanaikaisesti samalla loholla ja maksetaanko lohkolle tukea molemmista toimenpiteistä?

		Tilakohtainen toimenpide, peltokasvit																	
Ympäristökorvaus	Tilakohtainen toimenpide, puutarhakasvit	3	Tilakohtainen toimenpide, puutarhakasvit																
	Maanparannus- ja saneerauskasvit	1	1	Maanparannus- ja saneerauskasvit															
	Keraajakasvien viljely	1	1	3	Keraajakasvien viljely														
	Kiertotalouden edistäminen	1	1	1	1	Kiertotalouden edistäminen													
	Suojavyöhykkeet	3	3	3	3	3	Suojavyöhykkeet												
	Turvepeltojen nurmet	1	3	3	3	1	3	Turvepeltojen nurmet											
	Valumavesien hallinta, säätösalaajitus	1	1	1	1	1	1	1	Valumavesien hallinta, säätösalaajitus										
	Valumavesien hallinta, altakastelu	1	1	1	1	1	1	1	3	Valumavesien hallinta, altakastelu									
	Puutarhakasvien vaihtoehtaiset kasvinsuojelumenetelmät	3	1	3	1	1	3	3	1	1	Puutarhakasvien vaihtoehtaiset kasvinsuojelumenetelmät								
	Lintupellot	1	1	3	1	1	3	1	1	1	3	Lintupellot							
Luomukorvaus	Kasvinviljely	1	1	1	1	1	4 ^A	1	1	1	3 ^B	1	Kasvinviljely						
	Avomaavihannekset	1	1	3	1	1	3	3	1	1	3 ^B	1	3	Avomaavihannekset					
	Kotieläintuotanto	1	1	1	1	1	1	1	1	1	3 ^B	1	1	1	Kotieläintuotanto				
Ekojärjestelmätuki	Talviaikainen kasvipeitteisyys	1	1	1	1	1	3	3	1	1	1	1	1	1	Talviaikainen kasvipeitteisyys				
	Viherrannoitusnurmet	2 ^C	3	3	3	3	3	3	1	1	3	3	3	3	1	Viherrannoitusnurmet			
	Monimuotoisuuskasvit	2 ^C	3	3	3	1 ^E	3	3	1	1	3	3	2 ^D	3	1	1	3	Monimuotoisuuskasvit	
	Luonnonhoitonurmet	2 ^C	3	3	3	3	3	3	1	1	3	3	2 ^D	3	1	1	3	3	Luonnonhoitonurmet

1	voi ilmoittaa samalle lohkolle, molemmat maksetaan
2	lohkolle maksetaan vain ekojärjestelmätuki
3	ei voi ilmoittaa samalle lohkolle
4	lohkolle maksetaan vain ympäristökorvaus

- A. Voit ilmoittaa ympäristökorvauksen *suojavyöhyke*-toimenpiteen luonnonmukaisen tuotannon sitoumuslohkolle, mutta silloin lohkolle ei makseta luonnonmukaisen tuotannon korvausta.
- B. Voit saada luonnonmukaisen tuotannon sitoumuslohkolle tukea myös ympäristökorvauksen *puutarhakasvien vaihtoehtaiset kasvinsuojelumenetelmät* -toimenpiteestä, jos välitset kasvukauden alkainen orgaaninen tai biohajotava kate tai leikattava nurmikate monimuotoisilla kasveilla.
- C. Jos ilmoitat sitoumuslohkolle ekojärjestelmätuen *viherrannoitusnurmi*-, *monimuotoisuuskasvi*- tai *luonnonhoitonurmi*-toimenpiteen, maksetaan hakuvuonna vain ekojärjestelmätuen toimenpiteestä.
- D. Jos ilmoitat sitoumuslohkolle ekojärjestelmätuen *monimuotoisuuskasvi*- tai *luonnonhoitonurmet*-toimenpiteen, maksetaan hakuvuonna vain ekojärjestelmätuen toimenpiteestä.
- E. Voit ilmoittaa alalle ympäristökorvauksen *kiertotalouden edistäminen* -toimenpiteen vain sinä vuonna, kun perustat monimuotoisuuskasvien kasvuston.

Viljelijätuet ja monitorointi

Etelä-Pohjanmaan ELY-keskus

Kalvot perustuu osittain Ruokaviraston
peltotukihakukoulutus 2024





RUOKAVIRASTO
Livsmedelsverket • Finnish Food Authority

Kasvipeitteisyyden satelliittiseuranta

Säilytä talviaikainen kasvipeite näin:

Tammikuu

Helmikuu

Maaliskuu

Huhtikuu

Toukokuu

33 % pellon ja pysyvien kasvien alasta

15.3.

Toimenpidelohkot, joista haet ekojärjestelmätukea

15.4.

Pysyvän nurmen toimenpidelohkot, joista haet ekojärjestelmätukea

1.5.

- Jos haet ekojärjestelmätukea **joltain** pysyvän nurmen toimenpidelohkolta, muista säilyttää myös **muut** pysyvän nurmen alat kasvipeitteisinä 15.4. saakka.



RUOKAVIRASTO
Livsmedelsverket • Finnish Food Authority



Selvityspyynöt ja niihin vastaaminen

- Selvityspyyntöihin vastaaminen mahdollista kasvipeitteen säilyttämisaikasta riippuen (16.3.-16.4.- tai 2.5.-23.5.).
- Uudesta selvityspyynnöstä tiedotetaan tekstiviestillä.
- Seuraa Vipu-mobiilin ohjeita.
- Vastaamisella ei ole kiire:
 - odota lumen sulamista, kasvipeitteisyys on pystyttävä toteamaan kuvalta.
- Jos muokkaat lohkoa määräpäivän läheisyydessä, ota varmuuden vuoksi vapaakuva Vipu-mobiililla.

Saitko ilmoituksen talviaikaisen kasvipeitteen selvityspyynnöstä? Toimi näin:

Alipöytäkirja
Vipu-mobiiliviestillä
tiedotetaan löydät
tiedon siitä, mitä
toimia selvityspyynnön
tarkteen.

**Jos olet ilmoittanut
toimenpiteistä talviaikaisen
kasvipeitteen, mutta olet
muokannut sitä, **kurja-**
syysoitoista Vipu-
palvelussa viimeistään 23.5.**

**Jos olet ilmoittanut talviaikaisen
kasvipeitteen, mutta kasvion
tunnustelut, vastaa selvityspyynnön
kysymykset. **Ota kuva**
Vipu-mobiililla viimeistään 23.5.**

**Jos lohko on sekä ilmoitettu että
hoidettu kunnossa, voit ottaa
selvityspyynnön kuvaksi. **Ota kuva**
Vipu-mobiililla viimeistään 23.5.**

Vinkki! Jos Vipu-mobiililla
otat kuvan, muokkaa
kasvipeitteisyyttä. Jos saat
selvityspyynnön, voit vastata
kysymyksiin ilmeisesti kuvalla.

**Jos saat selvityspyynnön, ota
kuva siitä, miten kunto on
niitä todeta kasvipeitteisyyden
tarkteen täyttymistä
kasvipeitteisyydestä.**

KUNNANVIESTI

Selvityspyynnöt Vipu-Mobiilissa

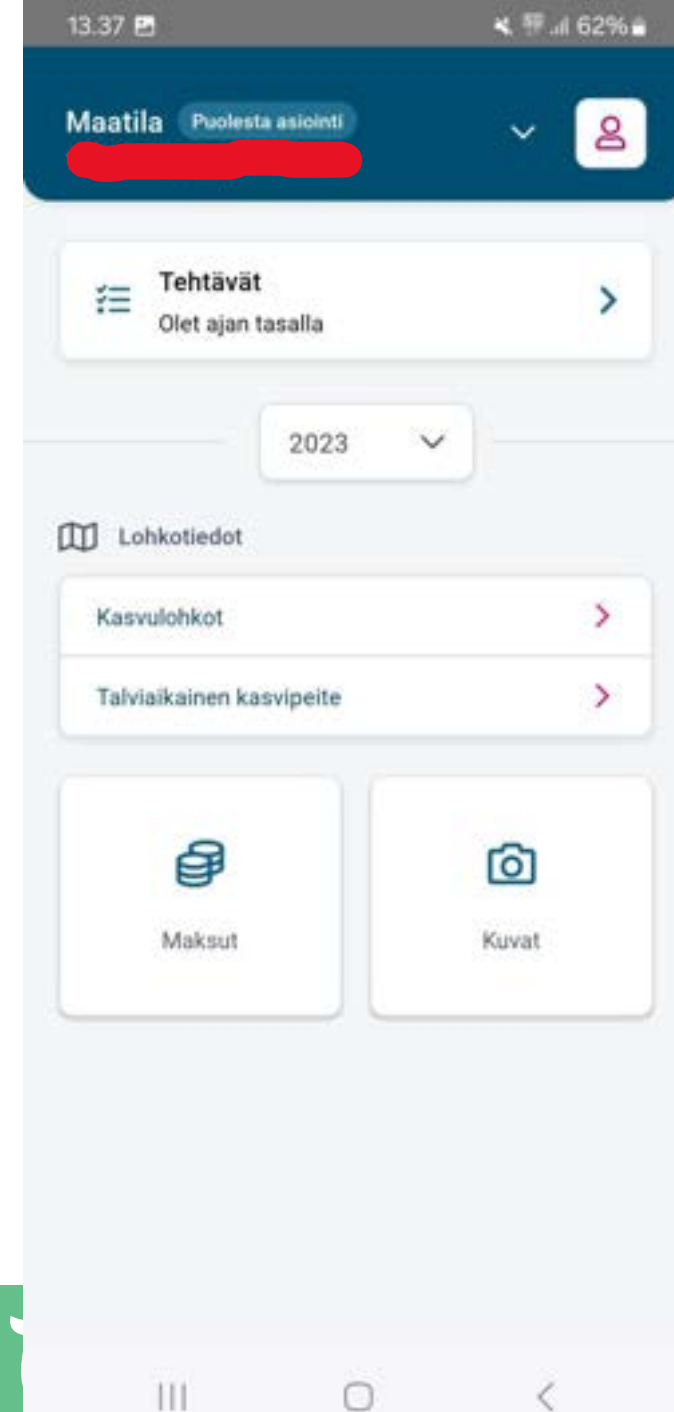
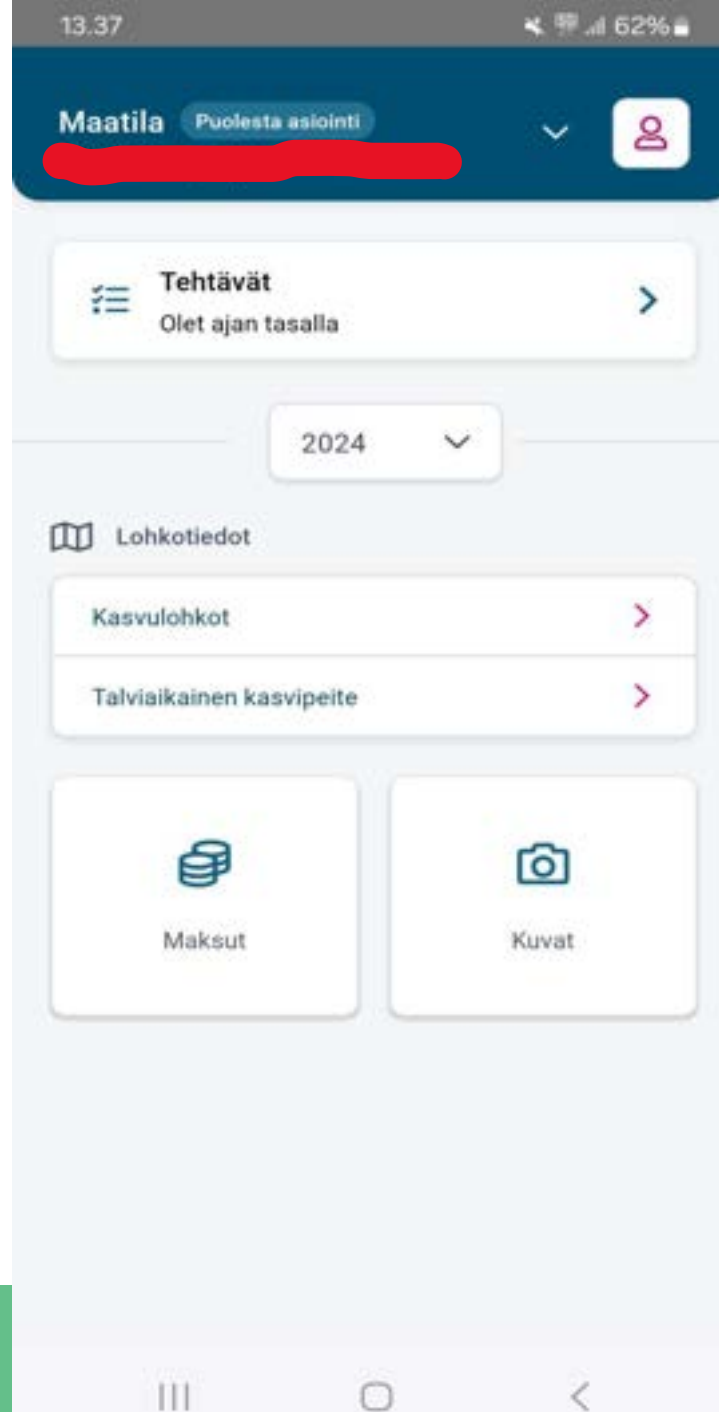
Kasvipeitteisyys selvityspyynnöt tulevat vuodelle 2023

Miten vastaan selvityspyyntöön:

<https://www.youtube.com/watch?v=fuUX7LMOyU4&t=1s>

Miten vastaan aiemmin ottamallani kuvalla:

<https://www.youtube.com/watch?v=QxgzTHmepOs>





Syysilmoituksen muutosvaihe



- **Koskee:** kasvipeitealojen muuttamista.
- **Ei koske:** ympäristökorvauksen toimenpidealojen muuttamista.
- Kasvipeitealoja voi korjata:
 - 9.2.–14.3.2024 kirjallisella vapaamuotoisella ilmoituksella kuntaan.
 - **15.3.–23.5.2024** sähköisesti Vipu-palvelussa.
- Vastaa tarvittaessa kasvipeitteisyyden selvityspyyntöön 23.5.2024 mennessä.
- Hakuopas [Syysilmoituksen tietojen muuttaminen ja selvityspyyntöön vastaaminen 2024](#)



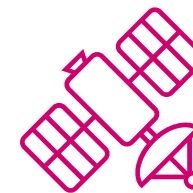
Monitorointi kesällä 2024

Pinta-aratukien perusehto on Maatalous- toiminta



- Vaatimus vaihtelee sen mukaan, mikä kasvi lohkolle ilmoitettu
 - Kasvusto perustettava 30.6. mennessä 
 - Pyri tuottamaan korjuu- ja markkinakelpoinen sato
 - Tee tavanomaiset viljelytoimet, lannoita ja huolehdi kasvinsuojelusta
 - Heinä- ja muiden nurmirehukasvustojen sato on; **sato korjattava**, laidunnettava, niitettävä tai kasvusto uusittava viimeistään **15.9.** 
 - Rehunurmet, **ruokoheppi, luonnonlaitumet ja muut nurmet**

Satelliittiseuranta kasvukaudella 2024



Satelliittiseuranta

Tukikelpoisuustarkastelu

Selvityspyyntöjä lähetetään



GT kuvavastausten käsittely

Tuen haku

Ilmoitettujen tietojen muutosvaihe

Maan viljely ja toimenpiteiden toteuttaminen

Selvityspyyntöihin vastaaminen

Toukokuu

Kesäkuu

Heinäkuu

Elokuu

Syyskuu

Lokakuu



Mikä satelliittiseurannassa muuttuu 2024

- Satelliittiseurannan toimintaa ja analyysyjä on kehitetty kesän 2023 kokemusten avulla.
- Teknisiä parannuksia ja luotettavampaa seurantaa.
- Kesällä 2024 satelliittiseuranta käyttää samoja analyysyjä kuin 2023.
 - Maatalousmaatarkastelussa seurataan onko lohko maatalousmaata.
 - Maataloustoimenpiteiden osalta ennustetaan mikä status (sadonkorjuu, tuleentuminen, kasvussa, niitto, muokkaus) kasvulohkolla on ollut milläkin ajanhetkellä.
 - Kasvintunnistuksessa kasvilaji pyritään tunnistamaan.
 - Satelliittiseuranta laajenee koskemaan useampia tukia.



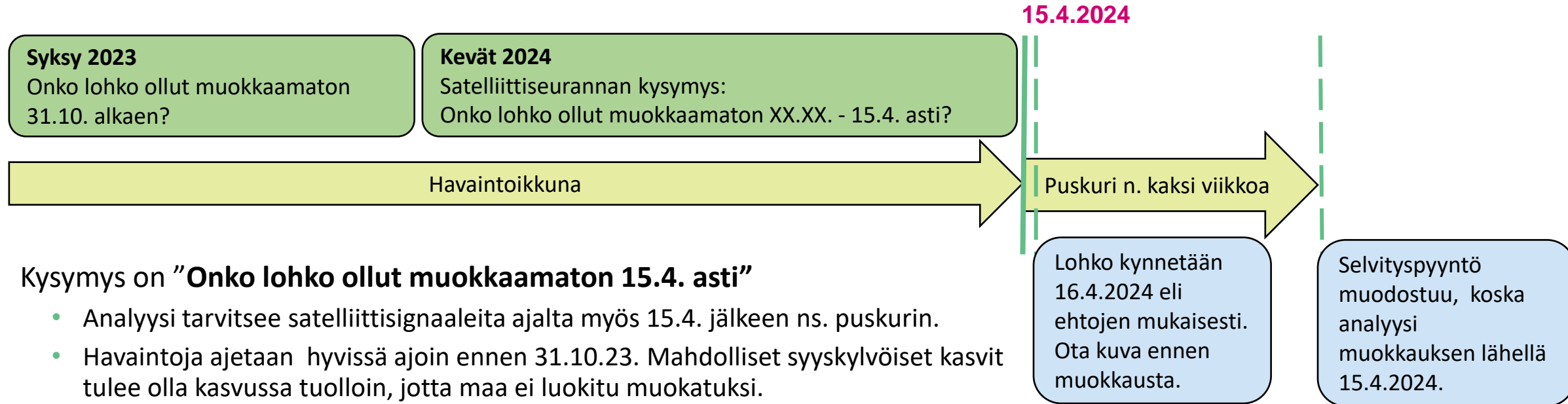
Satelliittiseurannan viive (1/2)

- Satelliittiseuranta ei ole reaaliaikaista, vaan havainnot tulevat viiveellä.
 - Havainnot perustuvat signaalien muutokseen.
 - Koneoppimismalli käyttää suurempaa määrää signaaleja, kuin mistä se tuottaa tuloksia. Eli tarvitaan signaaleja pidemmältä aikaväliltä
 - Mitä pidempää aikaväliä (puskuria) malli voi käyttää, sitä parempia ja tarkempia havaintoja saadaan.
 - Tästä seuraa ongelmia tiukkojen päivämäärävaatimusten osalta, sillä satelliittiseurannalla ei saada yhtä täsmällisiä havaintoja.

Satellittiseurannan viiveestä (2/2)



Esimerkki ekojärjestelmätuen kasvipeitteisyydestä



- Kysymys on ”**Onko lohko ollut muokkaamaton 15.4. asti**”
 - Analyysi tarvitsee satelliittisignaaleita ajalta myös 15.4. jälkeen ns. puskurin.
 - Havaintoja ajetaan hyvissä ajoin ennen 31.10.23. Mahdolliset syyskylvöiset kasvit tulee olla kasvussa tuolloin, jotta maa ei luokitu muokatuksi.
 - Havaintoja muodostuu noin parin päivän välein.
 - Viimeinen havaintojen ajo tapahtuu n. 30.4.2024. jolloin saadaan havainto koskien päivää 15.4.2024.
- Viiveestä johtuen selvityspyyntö muodostuu n. kaksi viikkoa havaintopäivän jälkeen.
- Tämän vuoksi, jos muokkaat pian 15.4. jälkeen, kannattaa ottaa Vipu-mobiilikuva **ennen** muokkausta mahdollista selvityspyyntöä varten.



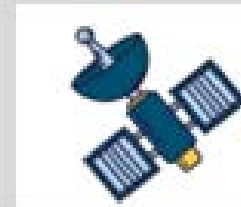
RUOKAVIRASTO
Livsmedelsverket • Finnish Food Authority

Satelliittiseuranta kesällä 2024

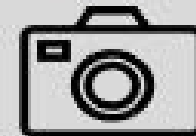
Nurmien niitto- tai laidunnusvaatimus

- Niittoa ja laidunnusta tarkastellaan kaikkien tukien osalta, jossa se on vaatimuksena
- Selvityspyyntöjä aletaan lähettää myöhemmin kuin 2023
 - Vähemmän turhia selvityspyyntöjä
- Viimeinen niitto- tai laidunnuspäivämäärä 15.9.
 - Ei tule erillistä ajankohtaa sadonkorjuulle
 - Kuva otettava viimeistään 15.9.
- Niitosta ja laidunnuksesta omat selvityspyynnöt sen mukaan, onko lohko ilmoitettu laidunnettavaksi

Satelliittianalyysi



Selvitys



Viljelijä

Luonnonhoitonurmet ja ekojärjestelmätuen viherlannoitusnurmet



- Kasvusto on niitettävä joka toinen vuosi
- Selvityspyyntö lähetetään kaikille lohkoille, joilla ei havaita niittoa 2024



Selvityspyyntö 1

- Lohkot, joilla ei ole havaittu niittoa vuonna 2023.
- Karttataso Vipussa
 - Niittovaatimus, jos alalle ilmoittaa 2024 luonnonhoitonurmen tai ekojärjestelmän viherlannoitusnurmen.
- Nämä lohkot on niitettävä 2024.
- Jos lohkoa ei niitetä, peru tuet.
 - Lohkolla on niittovaatimus edelleen vuonna 2025.

Selvityspyyntö 2

- Lohkot, joilta on niittohavainto vuodelta 2023.
- Näitä lohkoja ei ole pakko niittää 2024.
- Jos lohko niitetään ja tietopyyntö tulee, siihen kannattaa vastata.
 - Varmistat sen, että lohkolla ei ole niittovelvoitetta 2025.
- Jos tähän tietopyyntöön ei reagoi mitenkään, siitä ei seuraa mitään.
 - Jos satelliitti ei tänä vuonna lohkolla havaitse niittoa, sille tulee niittovaatimus vuodelle 2025.

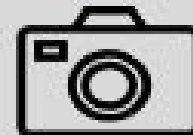
Kasvi

- Selvityspyyntö lähtee, jos satelliittiseurannan havaitsema kasviluokka poikkeaa ilmoitetusta
 - Useampi eri tarkiste, joka vaikuttaa eri tavalla
- Maataloustoiminta
 - Toimitetussa kuvavastauksessa on oltava se kasvi, joka lohkolle on ilmoitettu
 - Kuva otettava viimeistään 31.8.
- Suojavyöhykkeiden ja turvepeltojen nurmien nurmipeitteisyys
 - Jos ala ei ole nurmea, toimenpide hylätään lohkolta ja tuet peritään takaisin myös aiemmilta vuosilta
- Ehdollisuuden nurmivaatimukset
 - Jos ala ei ole nurmea, aiheutuu laiminlyönnistä ehdollisuuden seuraamus

Satelliittianalyysi



Selvitys



Viljelijä

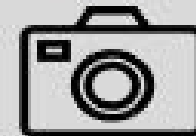
Säilyttämisen / muokkauksen seuranta

- Odotettavissa varsin marginaalinen määrä selvityspyyntöjä
- Selvityspyyntö lähetetään heti jos havaitaan ehtojen vastainen toiminta
 - Koskee seuraavia kasveja: Suojavyöhyke, Turvepeltojen nurmiviljely, Ekojärjestelmän Monimuotoisuuskasvit, Luonnonhoitonurmet ja viherlannoitusnurmet.
- Tuenhakija voi muuttaa ilmoittamaansa tietoa tai vastata kuvalla selvityspyyntöihin ehtokohtaisesti ehdon määräajan jälkeen
 - Ehdollisuuden ehtoja ei voi kiertää muuttamalla ilmoitusta, kuvalla voi kuitenkin todistaa satelliittiseurannan havainnon vääräksi

Satelliittianalyysi



Selvitys



Viljelijä

Toimintavaihtoehdot selvityspyyntöön



Esimerkki: Rehunurmena ilmoitettua kasvulohkoa ei ole niitetty satelliittiseurannan perusteella.

Hakija saa selvityspyynnön: *Satelliittiseurannan perusteella nurmilohkolla ei ole havaittu niittoa, laidunnusta tai muokkausta*

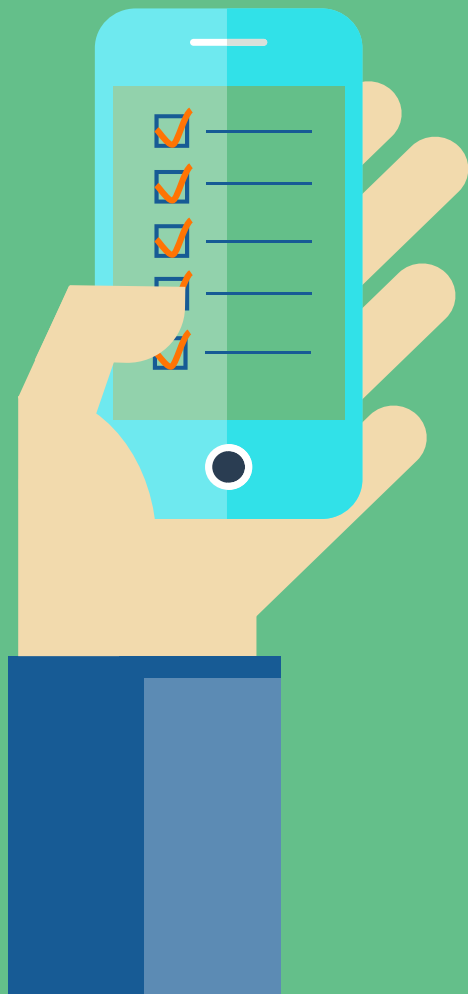
Vaihtoehdot

- 1) Hakija toteaa, että satelliittiseurannan tulos ei ole oikea ja ottaa niitetystä pellostä kuvan 15.9. mennessä ja lähettää sen Vipu-mobiililla.
- 2) Hakija käy niittämässä pellon 15.9. mennessä ja lähettää niitosta kuvan Vipu-mobiililla.
- 3) Hakija toteaa, että lohkolle on ilmoitettu väärä kasvi ja muuttaa sen Vipu-palvelussa esimerkiksi viljakasviksi, mitä pellolla todellisuudessa kasvaa.
→ Uusi satelliittiseurannan tulosten muodostaminen.
- 4) Hakija toteaa, ettei ole tehnyt pellolla lainkaan maataloustoimenpiteitä **ja peruuttaa alalta tuet vaihtamalla kasviksi Tuen peruminen.**
- 5) Hakija ei reagoi vaihtoehdoilla 1-4 selvityspyyntöön.
→ Satelliittiseurannan tulos jää voimaan.
→ Tukea ei makseta ja lasketaan pinta-alavirheeseen mukaan.



Selvityspyyntöjen tilanteet

- Milloin ja miten selvityspyynnön tilanne muuttuu?
 - Kun vastaat selvityspyyntöön → Selvityspyyntö siirtyy avoimista tehtävistä suljettuihin tehtäviin .
 - Käsitellyn selvityspyynnön tulos näkyy Vipu-mobiilissa.
 - Hyväksytty: selvityspyyntö pysyy suljetuissa tehtävissä.
 - Hylätty: selvityspyyntö siirtyy avoimiin → mahdollista muuttaa vielä hakemusta.
- Selvityspyyntöjen passivoituminen
 - Passivoituminen tarkoittaa, ettei selvityspyyntö ole enää aiheellinen ja se häviää Vipu-mobiilista.
 - Passivoitumisen syitä voivat olla:
 - Hakemusmuutos
 - Satelliittiseurannasta saadaan ”vihreä” tulos lohkolle (selvityksen lähettämisen jälkeen).

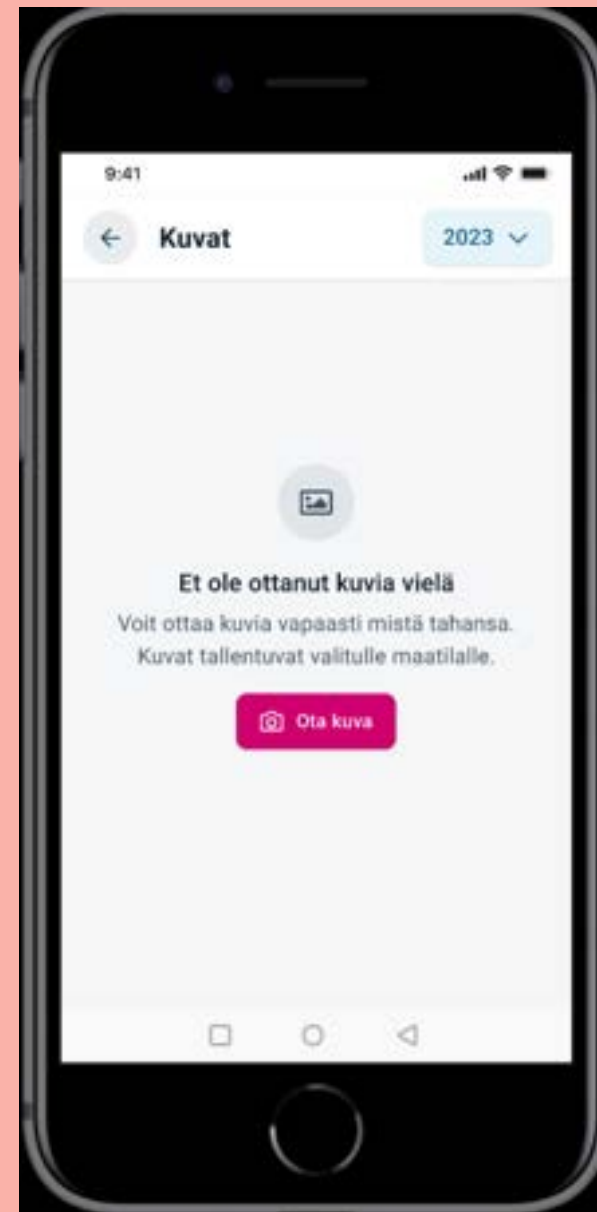
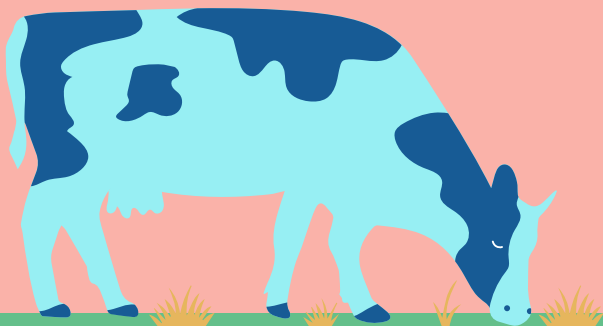


Vipu-mobiili

Muista pitää Vipu-mobiili ajan tasalla!

Ennakoi ja ota rennosti. Kuvaa peltosi, kun sinulle sopii, vaikka huviksesi. Ota kuva pelloistasi Vipu-mobiililla.

Olet askelen edellä, jos saat selvityspyynnön. Voit vastata valmiilla kuvalla ja säästät aikaa.





Mitä kannattaa kuvata ennakkoon



Viljelykasvi

Kun kasvi on tunnistettavissa.

Niitto- tai laidunnusvaatimus

Kun olet niittämässä tai korjaamassa satoa tai käyt laitumella.

! Ruokohelpi

Suojavyöhykkeiden ja turvepeltojen nurmien sadonkorjuuvaatimus

Kun korjaat satoa (nähtävä kuvasta).

Kasvustojen säilyttämisvaatimukset ja niittorajoitteet:

- Ota kuva, jos teet toimenpiteen parin viikon kuluessa määräajan jälkeen.
- Ota kuva, jos muokkaat tai päätät kasvuston kasvinsuojeluaineilla parin viikon kuluessa määräajan jälkeen.

Jos niität monimuotoisuuskasvikasvuston

Jos päätät aiemmin perustetun luonnonhoito- tai viherlannoitusnurmen.

Jos päätät tänä vuonna perustetun luonnonhoito- tai viherlannoitusnurmen

Jos päätät monimuotoisuuskasvikasvuston

Huhtikuu

Toukokuu

Kesäkuu

Heinäkuu

Elokuu

Syyskuu

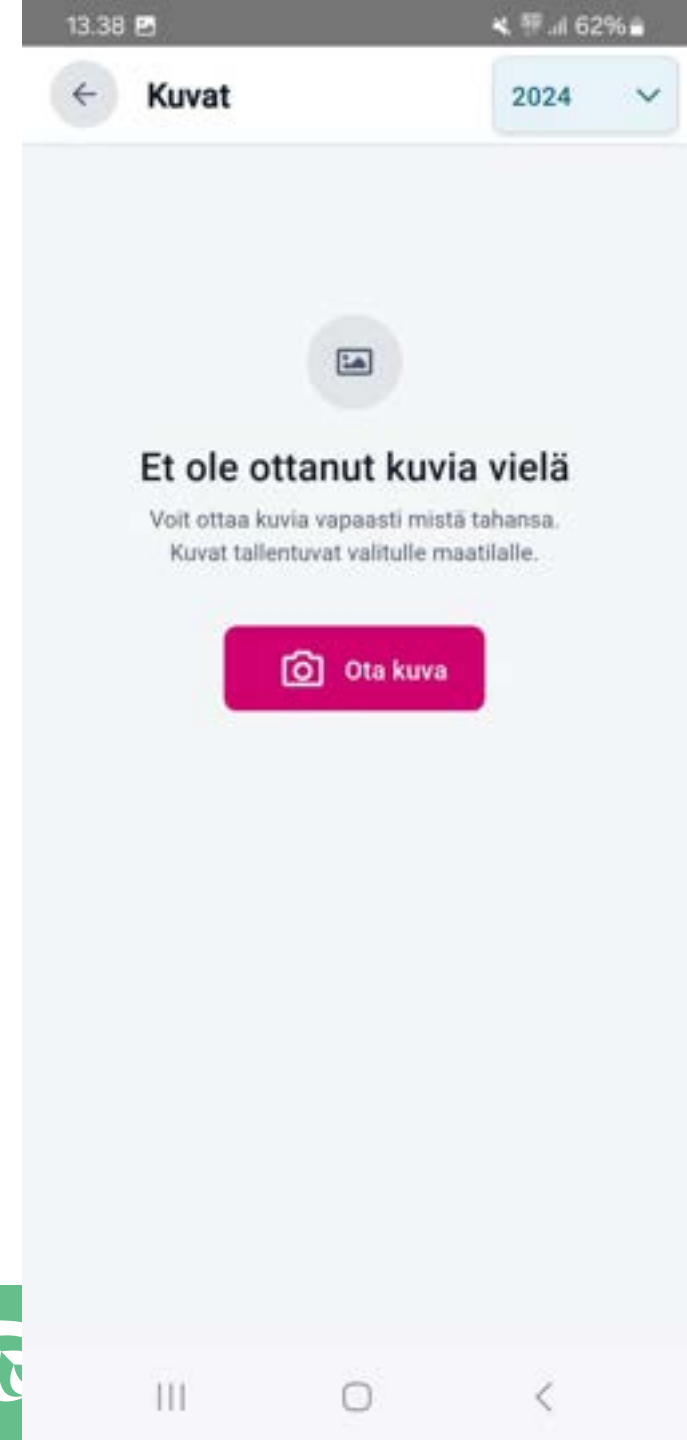
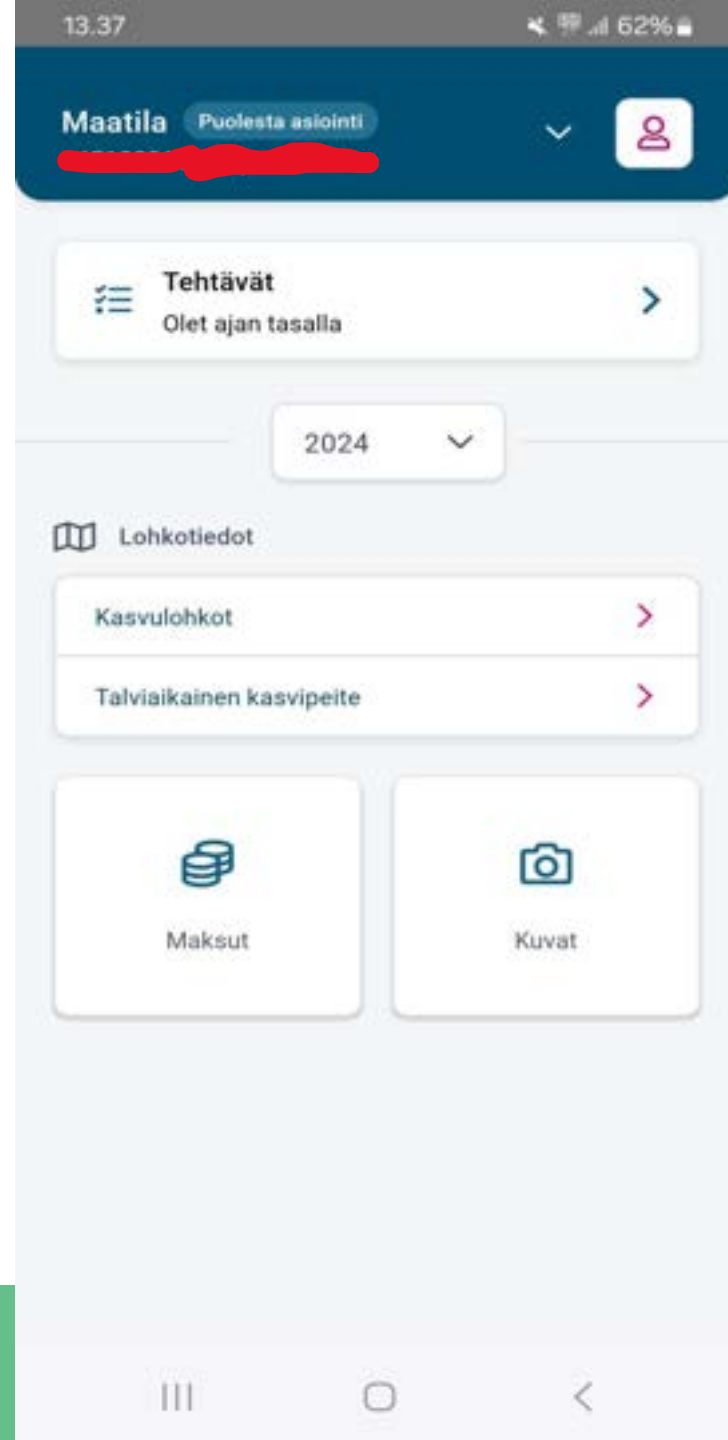
Lokakuu

Kuvaaminen Vipu- mobiililla

- Paina aloitussivulta kuvat-painiketta
- Mikäli olet ottanut jo kuvia ne näkyvät seuraavalla sivulla.
- Sinun pitää olla vuodella 2024, että voit ottaa kuvia
- Kuvat tallentuvat sekä palvelimelle, että puhelimen muistiin.

- Näin otat kuvan:

https://www.youtube.com/watch?v=7pds_qzwkgs





ELY-Keskus pellolla kesällä 2024



Laadunarviointi ja maatalousmaatarkastelu

- ELY-keskus suorittaa maastossa, ei ole valvontaa => Viljelijällä hakemuksen muutosmahdollisuus ELY-keskuksen havaintojen mukaiseksi
- Hakemuksen muuttaminen tehdään Vipu-palvelussa
- ELY-keskuksen tarkastaja lähettää korjauskehotuksen viljelijälle.
 - Tästä tulee ilmoitus Vipu-mobiiliin.
 - Hakemuksen korjaaminen tehdään Vipu-palvelussa.
 - Korjauskehoitus koskee kyseisen lohkon geometriaa, kasvulohkon kasvia sekä kasvulohkolle ilmoitettavaa toimenpidettä
 - Hyväksy geometria ja lohkolla todettu kasvi sekä tallenna puuttuvat kasvulohkotiedot
 - HUOM! Geometriaa tai kasvia ei voi muokata, ainoastaan hyväksyä ehdotetun mukaisesti.
- Lohkon tietojen muutosmahdollisuus poistuu, kun korjauskehotukselle annettu määräaika umpeutuu.

Tila osuu peltovalvontaan

- Hakemuksen muutosmahdollisuus poistuu valvonnasta ilmoittamisesta lähtien,
- Kokotilavalvonta
- Ristiintarkastus





RUOKAVIRASTO
Livsmedelsverket • Finnish Food Authority

Lopuksi



Tuenhakijan tärpit satelliittiseurantaan (1/2)

- Satelliittiseuranta ei välttämättä näytilly viljelijälle lainkaan. Tärkeintä on että hakemus on tehty huolellisesti ja tuen saamisen ehdot täyttyvät.
- Vipu-Mobiili, ota Vipu-Mobiili osaksi arkea
 - Voit varautua mahdollisiin selvityspyyntöihin etukäteen
 - Pellolla tehdyn toimenpiteen yhteydessä kannattaa ottaa Vipu-Mobiililla
 - Jos muokkaat keväällä aikaisin, kannattaa ottaa kuva vielä muokkaamasta pellostä.
 - Kesällä niiton tai eläinten laitumelle siirron yhteydessä, kasvustoja seurataessa
 - Kuvaa voit käyttää myöhemmin mikäli saat selvityspyyntöä
 - Vastaa selvityspyyntöihin ajoissa
 - Tee tarvittavat muutokset ajoissa



Tuenhakijan tärrpit satelliittiseurantaan (2/2)

- Peltotukien haku
 - Piirrä kasvulohkot huolellisesti
 - HUOM! oikea paikka on tärkeä, sillä enää ei riitä että kasvulohkon ala täsmää, nyt myös sijainnin on oltava oikea. Piirrä oikea alue, älä venytä piirrosta saadaksesi haluamaasi pinta-alaa! Pinta-ala muodostuu piirroksen ja sijainnin perusteella, ei toisin päin!
 - Ilmoita kasvit ja toimenpiteet huolellisesti jo peltotukien haussa, vaikka muutosmahdollisuudet ovat laajat
 - Älä hae tukea alalle, mikä ei ole maatalousmaata
- Muista tukiehdot ja päivämääräraajat
- Muutosvaihe
 - Tee tarvittavat muutokset ajoissa



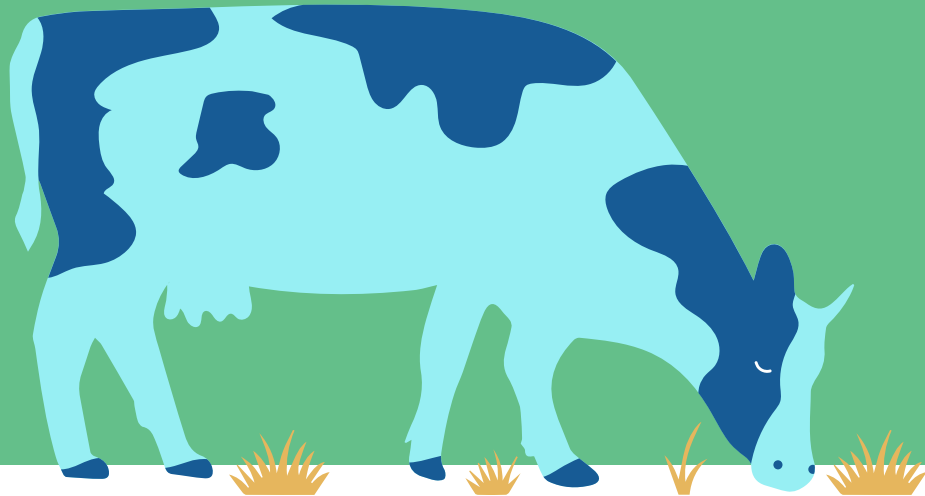
Ei-tuotannollinen investointi kosteikon perustamiseen

Ympäristösopimukset

Luomusitoumus

Viljelijätukien koulutuskierrros, kevät 2024

Ei-tuotannollinen investointi, kosteikon perustaminen



Ei-tuotannolliset investoinnit, kosteikot

- Kosteikkoinvestoinnin vähimmäispinta-ala 0,30 ha
- Korvausta kosteikkoinvestoinneista voidaan myöntää viljelijälle, rekisteröidylle yhdistykselle sekä vesilain 12 luvussa tarkoitetulle vesioikeudelliselle yhteisölle
 - Hakijalla täytyy olla Y-tunnus
- Kohteen täytyy olla hakijan hallinnassa koko investointihankkeen toteuttamisen ajan
- Korvauksen edellytyksenä on, että kohteesta tehdään investoinnin valmistuttua ympäristösopimus (kesto 5 v.)

Investointikorvausta voidaan myöntää

- Kosteikkojen ja pienten kosteikkojen ketjujen
- Kaksitasouomien
- Kosteikkomaisien tulva-alueiden perustamiseen
- Sekä uomien luonnontilan parantamiseen
- Investointikorvausta voidaan myöntää myös viljelyksessä olevien turvepeltojen muuttamiseen kosteikoksi, tai suon kaltaiseksi alueeksi

Ei-tuotannolliset investoinnit, Haku ja toteuttamisaika

- Haku Hyrrä-palvelussa
- Hakemuksen liitteenä on toimitettava suunnitelma, joka sisältää mm:
 - Hankkeen yleiskuvauksen ja tavoitteet
 - Toteutustavan
 - Kustannusarvion ja rahoitussuunnitelman
 - Yleispiirteisen selvityksen perustamisen jälkeisistä hoitotoimenpiteistä
- Myös kartat ja mahdolliset vuokrasopimukset tulee toimittaa hakemuksen liitteenä
- Hanke on toteutettava kahden vuoden kuluessa siitä, kun päätös korvauksen myöntämisestä on tehty

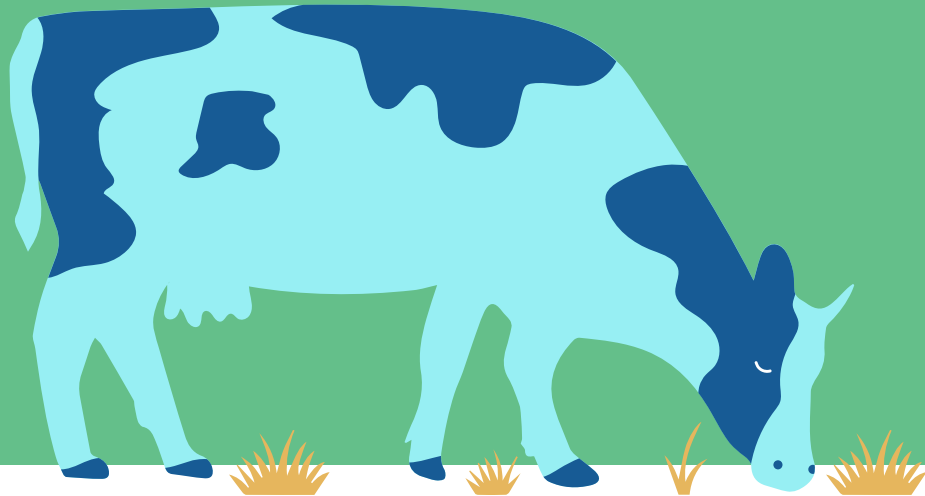
Ei-tuotannolliset investoinnit, Tuki

- Yli 0,5 ha:n kosteikoissa korvaus 12 000 €/ha
- 0,3-0,5 ha:n kosteikoissa tuki 4 100 € per kohde
- Uoman luonnontilan parantamisesta ja kaksitasouomista maksetaan max 21 € metriltä

- Investointihankkeeseen liittyviin suunnittelukustannuksiin voi hakea Neuvo 2030 järjestelmän tukea

Ympäristösopimukset

- Kosteikkojen hoitosopimus
- Maatalousluonnon ja maiseman hoitosopimus
- Sopimus alkuperäiskasvien ylläpidosta



Hoitosopimukset, Yleistä

- Haku sähköisesti Vipu-palvelussa peltotukihaun yhteydessä.
- Maatalousluonnon ja maisemanhoitosopimukseen lisäalat haettavissa. Ilmoita lisäala uutena peruslohkona. Haku lomakkeella tai Vipu-palvelussa.
- Liitteet: vuokrasopimukset, hoitosuunnitelma ja kosteikoilla rakennepiirustus
- Sopimuskausi ja -vuosi alkavat 1.5 sopimuksen hakuvuonna. Sopimuskausi ja -vuosi päättyvät 30.4.
- Viisivuotinen sopimus, ei edellytä ympäristösitoumukseen sitoutumista.
- Maksua on haettava vuosittain, jotta sopimus pysyy voimassa (pl. ylivoimaisen esteen tilanteet)

Ympäristösopimuksen yleiset edellytykset

- Ympäristösopimukseen haettavan alan on oltava vähintään 0,30 hehtaaria.
- Sopimusalueen on oltava ympäristösopimuksen tekijän hallinnassa koko sopimuskauden.
 - > vuokrasopimus on voimassa koko sopimuskauden.
 - > alan hallinta on tarvittaessa pystyttävä osoittamaan.
- Tuenhakija sitoutuu toteuttamaan lohkokohtaisia toimenpiteitä pellon ulkopuolisella alueella.
- Hoitotoimenpiteistä on pidettävä ajantasaista hoitopäiväkirjaa tai tiedot on merkittävä lohkokohtaisiin muistiinpanoihin.

Kosteikon tyypit

- Laajat kosteikot
- Pienten kosteikkojen ketjut
- Luonnonmukaistetut uomat
- Kaksitasouomat
- Tulva-alueet ja -tasanteet
- Tulvapellot
- Monimuotoisuuskosteikot
- Suon kaltaiseksi alueeksi entiselle turvepellolle kasvihuonepäästöjen hillitsemiseksi perustetut kosteikot (ETI)

MaMa-sopimus

- **Luonnonlaidun- ja niitty**
- Perinnebiotoopit
- Metsälaidun

Perustulotuen vaatimus **Pysyvän nurmen** tukikelpoisuudesta:

- Alat, joilla on heinäkasveja tai muita nurmirehukasveja yli 50 % kasvulohkon alasta
- Lohkolla voi olla puita enintään 50 kappaletta hehtaarilla, jos ne ovat kasvulohkolla hajanaisesti.

Korvaus

- Kosteikon hoitosopimuksesta maksetaan 500 €/ha/v

Maatalousluonnon monimuotoisuuden ja maiseman hoitosopimus

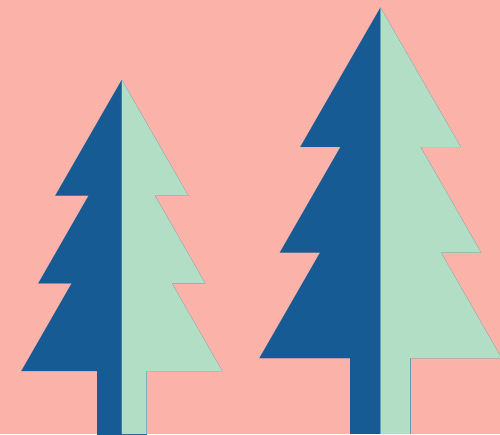
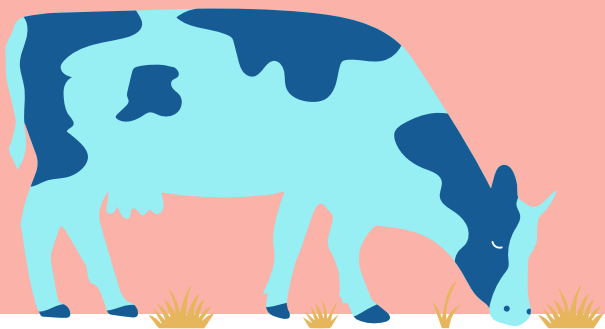
valtakunnallisesti tai maakunnallisesti arvokkaaksi luokiteltu perinnebiotooppi	610 €/ha/v
muut sopimusalueet	460 €/ha/v
Kunnostusraivaus -toimenpide	450 €/ha/v
Aitaus -toimenpide	1500 €/ha/v
Petoaitaus -toimenpide	2400 €/ha/v

- Ympäristösopimusten hoitosuunnitelmaan voi hakea Neuvo 2030 järjestelmän rahoitusta!
- Yksivuotiset toimenpiteet haettavissa:
 - Aita, petoaita ja kunnostusraivaus
 - Maksu per ha, laskenta aitojen osalta käytetyn metrimäärän mukaan

Alkuperäiskasvien ylläpitosopimus

- Hakuaika sama kuin peltotukien haussa
- Haku lomakkeella 214 ELY-keskuksesta
- Viisivuotinen sopimus
- Sopimus tehdään alkuperäiskasvien ylläpidosta
 - maataislajikkeet, kansallisesta kasvilajiluettelosta
- Alkuperäiskasvien ylläpitosopimuksen sopimusehtoja ei ole vielä julkaistu. Ennakkotieto: Sopimusehtoihin ei pitäisi tulla muutoksia.

Luonnonmukaisen tuotannon korvaus



Luonnonmukaisen tuotannon korvaus, Yleistä 1/2

- Uudet sitoumukset haettavissa Vipu-palvelussa sähköisesti 18.6.2024 mennessä
- Lisäalat haettavissa, hakutapa mahdollisesti paperilomakkeella
- Mahdolliset muutokset sitoumukselle (esim. tilatyypin tai myyntikasvitiedon muutokset) ilmoitettava paperilomakkeella 215M, palautus ELY-keskukseen viimeistään 18.6.2024
- Sitoumukset ovat viisivuotisia, sitoumustyypit:
 - Kasvituotannon sitoumus (koko tila)
 - Eläintuotannon sitoumus (koko tila)
 - Avomaan vihannekset (osalle tilan lohkoista)

Luonnonmukaisen tuotannon korvaus, Yleistä 2/2

- Hakijan on kuuluttava luomuvalvontaan koko sitoumuskauden ajan
- Sitoumuksen vähimmäisala:
 - 5 ha korvauskelpoista peltoa
 - 1 ha korvauskelpoista peltoa (avomaavihanneksien viljelyssä)
- Peruskoulutusvaatimus: 5 pv kasvitilat + 2 pv eläintilat
- Yhden päivän lisäkoulutus sitoumuskauden aikana
 - Voi olla Neuvo 2030 järjestelmän mukaista luomuneuvontaa

Luonnonmukaisen tuotannon korvaus, Uudet hakijat

- Koulutus suoritettuna 30.4.2024 mennessä
- Hakijan on ilmoitauduttava luonnonmukaisen tuotannon valvontajärjestelmään 30.4.2024 mennessä
- Luonnonmukaisen tuotannon ehtoja tulee noudattaa heti liittymisen jälkeen
- Luomuviljely aloitettava sitoumuksen ensimmäisenä vuonna (5 ha/1 ha)
- Toisena sitoumusvuonna kaikkien lohkojen on oltava luomutuotannossa

Myyntikasvivaatimus

Myyntikasveja on viljeltävä sitoumusvuoden aikana yhteensä keskimäärin vähintään 30 % siirtymäkauden ohittaneesta sitoumusalasta

Myyntikasvivaatimuksen ei tarvitse täytyä, jos:

- Tilalla on luonnonmukaisen kotieläintuotannon sitoumus ja tilan sitoumusalasta käytetään vähintään 50 % oman karjan rehun tuotantoon
- Tila on tehnyt yhteistyösopimuksen rehun tuotannosta luonnonmukaisen kotieläintuotannon sitoumuksen tehneen tilan, välitysliikkeen tai rehunvalmistajan kanssa
 - Yhteistyösopimuksen on oltava kirjallinen, jossa on perusteltuna luomukotieläintilan rehun tarve sopimukseen määritellylle rehumäärälle.

Koulutusmateriaali verkossa:

- Ei-tuotannollinen investointi: https://www.youtube.com/watch?v=Cdr_PoAVZuk
- Kosteikon hoitosopimus: <https://www.youtube.com/watch?v=MU-oYSSUXI0>
- Maatalousluonnon ja maisemanhoitosopimus: <https://www.youtube.com/watch?v=9vzFjgJw-jU>
- Luonnonmukainen tuotanto: <https://www.youtube.com/watch?v=6vsGHRDy3s4>

Yhteystiedot Etelä-Pohjanmaan ELY-keskus

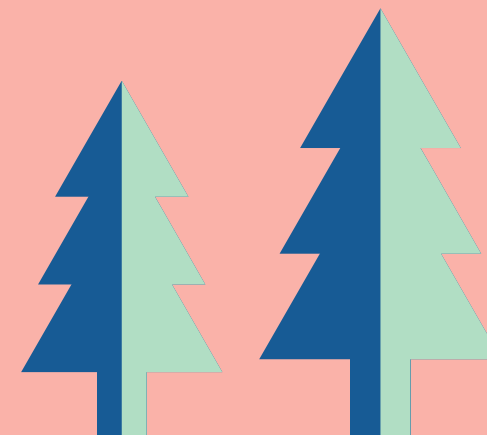
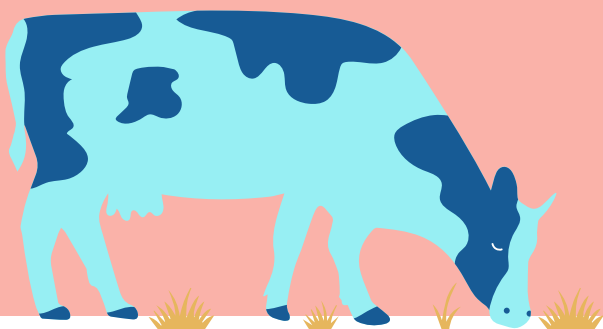
Essi Kiili, p. 050 351 0671

Pekka Tuomisto, p. 050 350 9342

Annika Latvala, p. 050 396 8984

Päivi Heinonen, p. 050 312 8884

etunimi.sukunimi@ely-keskus.fi





Maatilojen neuvonta

Neuvo 2027

- Enintään 10 000 € maatilaa, yhdistystä tai yhteisöä kohden koko rahoituskauden aikana 2023 - 2027
 - enintään 1500 €/neuvontakerta
 - korvauksen määrä 75 €/h + matkakulut
 - Viljelijä maksaa arvonlisäveron osuuden
- Tilan jäljellä olevan neuvontakorvausmäärän tarkistus Vipu-palvelusta
- Neuvolle varattu 40 milj. € uudelle ohjelmakaudelle
- <https://www.ruokavirasto.fi/tuet/maatalous/maatilojen-neuvonta/>

Näin tilaat neuvontaa

- Valitse tilallesi sopiva neuvoja neuvojarekisteristä:
<https://tilaneuvojat.ruokavirasto.fi/#/fi>
- Valitse neuvoja rajaamalla kunnan, neuvontaosion, asiasanan tai kielen avulla.
- Neuvojarekisteri toimii parhaiten seuraavilla selaimilla: Mozilla Firefox (uusin versio), Google Chrome (uusin versio), Internet Explorer 10 tai uudempi.
- Kun olet löytänyt sopivan neuvojan rekisteristä, ota yhteyttä neuvojaan. Neuvoja auttaa neuvonnan tilaamisessa.

Neuvo 2027- neuvontaosiot

- Yhdeksän neuvontaosiota; vanhat osiot sulautettu uuden kauden osioihin
 - Osioiden sisällä tarkemmat neuvonnan aihepiirit
- Sisällön laajentuminen
 - mm sosiaalinen ulottuvuus (työlainsäädäntö, viljelijöiden hyvinvointi) ja liiketoimintasuunnitelma

Neuvo 2027- neuvontaosiot

1. Maatilojen muutoskestävyys
2. Kilpailukyvyn parantaminen
3. Arvoketju
4. Ilmastomuutoksen hillitseminen ja ilmastomuutokseen sopeutuminen sekä kestävä energia
5. Kestävä kehitys ja luonnonvarat
6. Luonnon monimuotoisuus
7. Nuoret viljelijät ja uudet yrittäjät
8. Työllisyys ja kasvu
9. Ruokaturva ja eläinten hyvinvointi