

Vastaanottaja  
**Alajärven kaupunki**

Asiakirjatyyppi  
**ASUKASKYSELYN RAPORTTI**

Päivämäärä  
**14.1.2021**

# **ALAJÄRVEN KESKUSTAN JA LÄHIYMPÄRISTÖN OSAYLEISKAAVA 2035 ASUKASKYSELYN RAPORTTI**



## SISÄLTÖ

<b>1.</b>	<b>TAUSTA</b>	<b>2</b>
<b>2.</b>	<b>KYSELYN TOTEUTUS</b>	<b>2</b>
<b>3.</b>	<b>KYSELYN TULOKSET</b>	<b>3</b>
3.1	Vastaajan taustatiedot -vastaukset	3
3.2	Asuminen -vastaukset	4
3.3	Liikenne-vastaukset	19
3.4	Virkistys, luonto ja kulttuuri -vastaukset	30
3.5	Palvelut -vastaukset	39
3.6	Muuta vastauksissa esille tullutta	45
3.6.1	Maatalousalueiden huomioiminen	45
3.6.2	Asunto- ja rantarakentamisen toiveita	45
3.6.3	Yritystoiminnan huomioiminen	45
3.6.4	Kulttuuriympäristö	46
3.7	Yhteenvedo	46
Liite 1	Kyselylomake	

## 1. TAUSTA

Alajärven kaupunki laatii oikeusvaikutteista osayleiskaavaa Alajärven keskusta- ja lähiympäristöön. Yleiskaava laaditaan pitkän ajan tähtäimellä siten, että laadittava yleiskaava ohjaisi maankäyttöä vuoteen 2035 saakka. Yleiskaavan tärkeimpinä tavoitteina on muun muassa osoittaa uudet asuinrakentamiseen soveltuvat alueet, kaupallisten toimintojen alueet, teollisuustoimintojen laajennusalueet sekä palvelujen alueet. Lisäksi tutkitaan liikenneverkon ja virkistysalueverkoston kehittämistarpeet. Ranta-alueilla on tavoitteena tutkia eri osa-alueille soveltuvat rakennuspaikkatiheydet ja osoittaa emätilatarkasteluun perustuvat tilojen jäljellä olevat rakentamisoikeudet. Suunnittelualaue käsittää vuonna 1984 hyväksytyjen Kirkonseudun ja Pynttärin osayleiskaavojen sekä vuonna 1994 hyväksytyyn Alajärven ydinkeskustan yleiskaavan alueet. Rantarakentamisen mitoitustarkastelussa emätiloina huomioidaan 1.1.1969 voimassa olleet kiinteistöt.

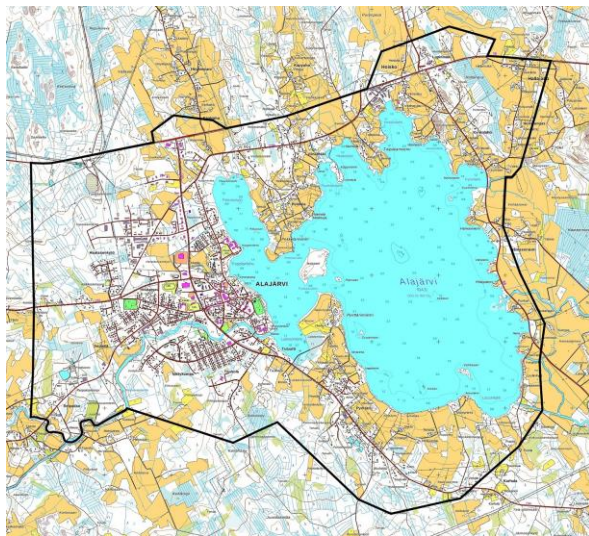
Alueen asukkaiden näkemyksiä suunnittelussa huomioitavista asioista kartoitettiin asukaskyselyllä. Kysely toteutettiin selainpohjaisella Maptionnaire-kyselytyökalulla. Lisäksi asukkaille annettiin mahdollisuus vastata kyselyyn paperisella kyselylomakkeella. Tässä raportissa kuvatulla asukaskyselyllä haluttiin selvittää alueen asukkaiden ja alueella asoivien näkemyksiä alueen nykytilasta ja alueen maankäyttöön liittyvistä toiveista. Kysely toteutettiin marras-joulukuussa 2019 ja tulokset on esitetty tässä raportissa. Kysely oli avoinna 13.11.–20.12.2019. Kyselyä on ohjannut Juha-Matti Märijärvi ja toteuttanut Tanja Tarkkanen.

## 2. KYSELYN TOTEUTUS

Kysely toteutettiin selainpohjaisella Maptionnaire-kyselytyökalulla. Kysely oli avoinna kaupungin internet-sivuilla. Vastausaikaa oli 13.11.–20.12.2019 saakka. Kyselyyn pystyi vastaamaan vaihtoehtoisesti paperisella kyselylomakkeella, joka oli saatavilla Alajärven kirjastossa. Kysely toteutettiin nimettömänä. Kyselyyn saatiin 341 vastausta, joista paperisia vastauksia tuli 8. Paperiset vastaukset on syötetty sähköiselle lomakkeelle, jolloin tuloksissa huomioitiin kaikki vastaukset samalla tavalla. Kyselyssä kysymyksiä kuudelta aihealueelta:

1. Vastaajan taustatiedot
2. Asuminen
3. Liikenne
4. Virkistys ja vapaa-aika
5. Luontoarvot ja kulttuuriympäristö
6. Palvelut

Kysymyksissä oli kysymyksiä, joissa oli valmiit vastausvaihtoehdot, avoimia kysymyksiä ja karttavastauksia. Kyselyyn osallistujat saivat halutessaan osallistua yhteystiedot ilmoittamalla uimahallin sisäänkäynnin (10x1) arvotaan. Yhteystietonsa ilmoitti 95 vastaajaa. Arvonta suoritettiin lippuarvontana ja Alajärven kaupunki toimitti arpavoiton voittajalle.



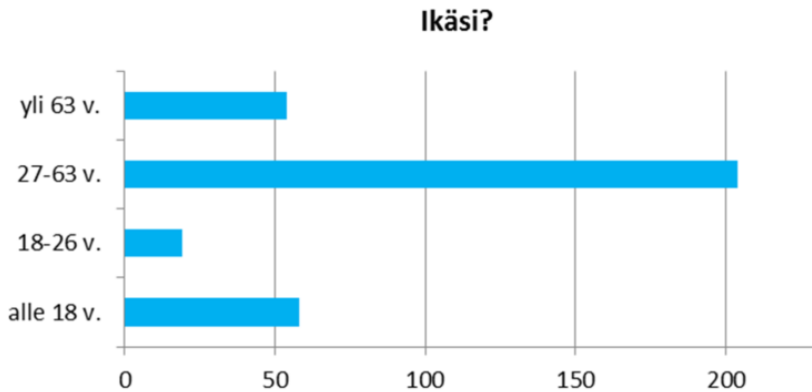
**Kuva 1. Suunnittelualan sijainti (Peruskartta. MML 2018).**

## 3. KYSELYN TULOKSET

### 3.1 Vastaajan taustatiedot -vastaukset

#### Kysymys 1. IKÄ

Vastaajien ikää kysyttiin monivalintakysymyksellä, joissa oli neljä ikäryhmää; alle 18v., 18-26v., 27-63v. ja yli 63v. Kysymykseen saatiin 335 vastausta. Vastauksista valtaosa 204 (61%) oli 27-63 -vuotiaita, 58 (17%) alle 18-vuotiaita, 54 (16%) yli 63-vuotiaita ja 19 (6%) 18-26 -vuotiaita. (kuva 2).

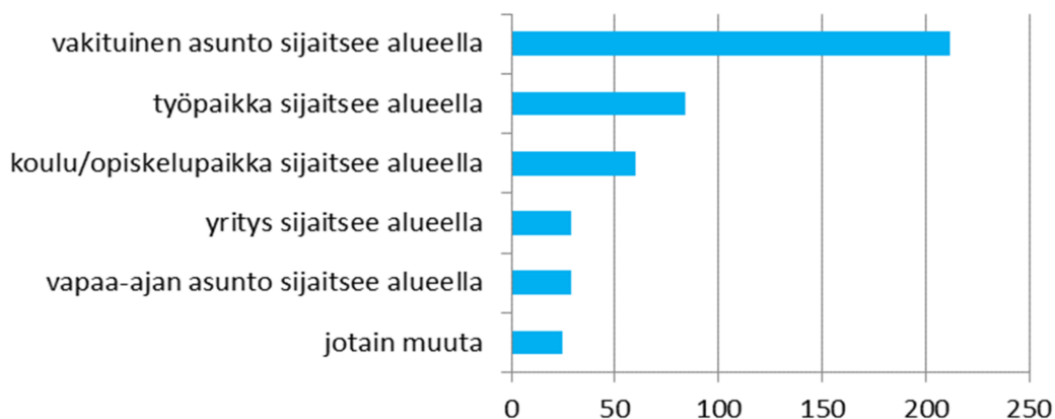


**Kuva 2. Kyselyyn vastanneiden ikä (n=335).**

#### Kysymys 2. **SIDE SUUNNITTELUALUEESEEN**

Vastaajan sidettä suunnittelualueeseen kysyttiin ”Merkitse mitkä ovat siteesi suunnittelualueeseen?” - monivalintakysymyksellä. Kysymykseen sai halutessaan valita useita vaihtoehtoja. Kysymykseen saatiin 439 vastausta. Vastaajista 212 ilmoitti vakituisen asuntonsa sijaitsevan alueella. Työpaikkansa 84 ilmoitti olevan alueella, koulu/ opiskelupaikkansa 60 vastaajista, vapaa-ajan asunnon 29 ja yrityksensä 29 vastaajaa. Vastaajista valitsi 25 siteekseen jonkun muun. Vastaajista enemmän kuin yhden vaihtoehdon valitsi 87 vastaajaa, osa myös 3 tai useamman vaihtoehdon. Valintaa tarkennettiin esimerkiksi kertomalla suunnittelualueella olevan maatilan, kesäasunnon, vuokra-asunnon, tai palveluiden tai lasten koulun.

#### **Merkitse mitkä ovat siteesi suunnittelualueeseen ?**

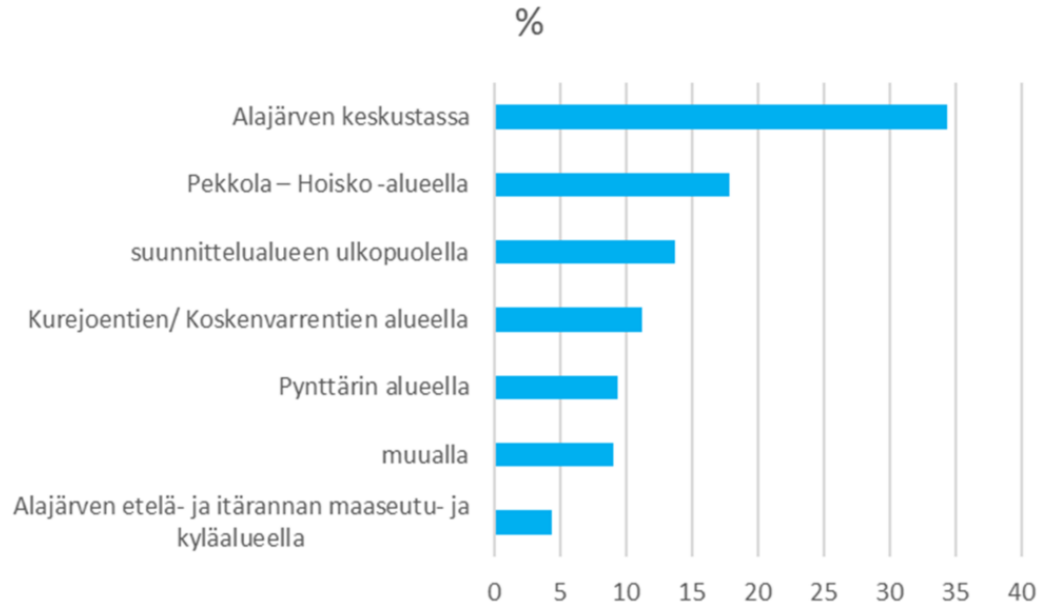


**Kuva 3. Mitkä ovat siteesi suunnittelualueeseen (n=439).**

#### Kysymys 3. **ASUINPAIKKA**

Kysymyksessä kysyttiin asuinpaikkaa monivalintakysymyksellä. Vastauksissa pystyi valitsemaan asuinpaikan valmiiksi nimetyistä alueista. Muuta-vaihtoehtoon pystyi kirjoittamaan vapaasti asuinpaikan. Kysymykseen saatiin 320 vastausta. Suurin osa kyselyyn

vastanneista 110 (34 %) ilmoitti asuvansa keskustassa. Pekkola–Hoisko -alueella asui 57 (18 %), Pynttärin alueella 30 (9 %) ja Alajärven etelä- ja itärannan maaseutu ja kyläalueilla 14 (4 %) ja Kurejoentien/Koskenvarrentien alueella 36 (11 %). Muualla ilmoitti asuvansa 29 (9 %) vastaajista. Muualla asuvista asuinpaikkansa täsmensivät Alajärvellä suunnittelualueen ulkopuolelle (Lehtimäki (3), Levijoki, Luoma-aho, Paalijärvi) tai muille paikkakunnille (Soini (6), Vimpeli, Kyyjärvi, Helsinki).

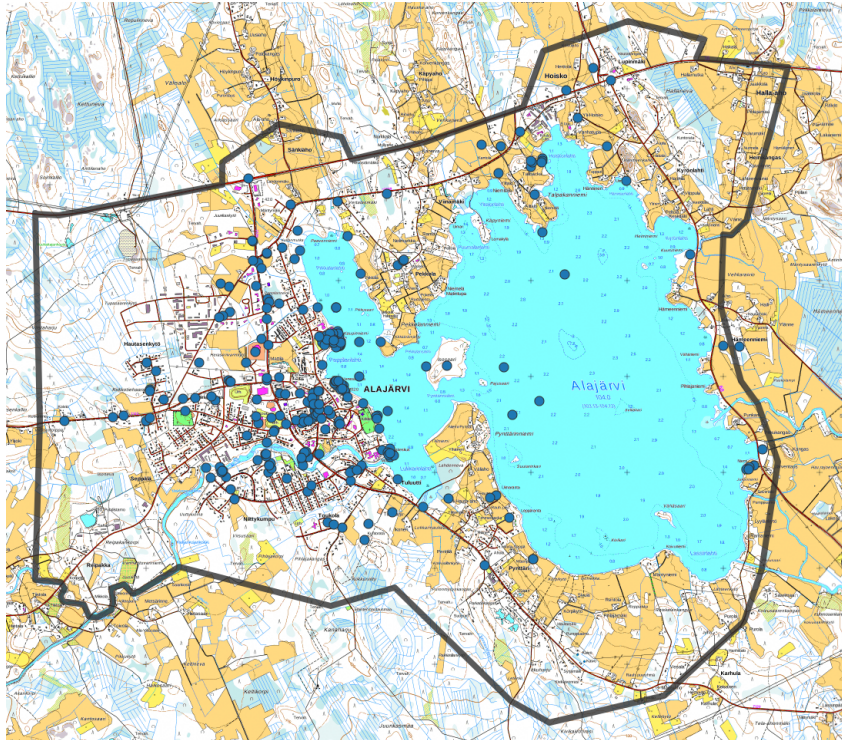


**Kuva 4. Kyselyyn vastanneiden asuinpaikka (n=320).**

### 3.2 Asuminen -vastaukset

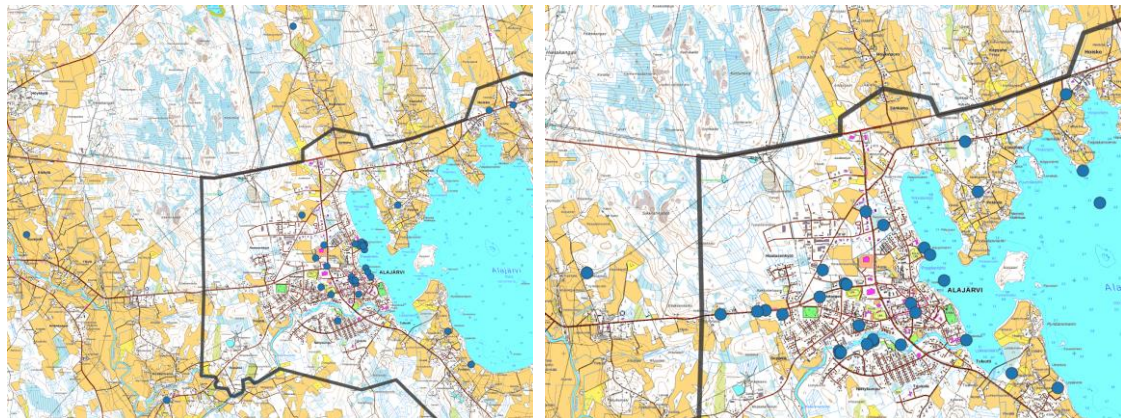
#### Kysymys 4 – **VIIHTYISYYDEN PARANTAMINEN**

Asukkailta kysyttiin karttakysymyksenä: *"Missä viihtyisyyttä pitäisi parantaa?"*. Tätä kysymystä täydennettiin lisäkysymyksillä *"Mikä paikka tämä on?"* sekä *"Mitä toimenpiteitä paikka vaatii?"*. Karttavastauksia saatiin 269 ja ne painottuivat keskustan alueelle ja muihin asutuksen ja toimintojen keskittymiin. Vastaamista suunnittelualueen ulkopuolelle ei estetty ja ulkopuolelle tehtiin 12 karttamerkintää. Suunnittelualueen ulkopuolisista merkinnöistä on annettu yhteenveto kaupungille. Viihtyisyyden parantamisen toiveita on vastauksissa ydinkeskustan kohdalla, koulukeskuksen lähiympäristössä sekä Kurejokivarren ja Alajärven ranta-alueilla. Muita vastausten keskittymäalueita vastauksissa on Pekkolassa, Talpakanniemellä ja Pynttärissä. Lisäksi vastauksista oli löydettävissä yhtäläisyyksiä tiestöön ja järveen liittyen. Kaikista viihtyisyyden parantamiseen vaikuttavista avoimista vastauksista yli 30 vastausta koski risukoiden raivausta.



**Kuva 5. Missä viihtyisyyttä pitäisi parantaa (n=269).**

Alle 18-vuotiaiden viihtyisyyden parantamistoiveet sijoituivat suurimmaksi osaksi keskustan alueelle. Koulukeskuksen alueella oli vastausten keskittymä (10). Uimarantojen viihtyisyyteen liittyi 4 vastausta. Eri puolille suunnittelualueutta oli toivottu lisää aktiiviteetteja tai nuorisotiloja. Yli 63-vuotiaiden vastauksissa oli noin puolet tiestön, liikenneväylien, siltojen ja pysäköinnin siisteyteen, kuntoon, turvallisuuteen ja toimivuuteen liittyviä vastauksia.



**Kuva 6. Alle 18 v. (vas.) (n=35) ja yli 63 v.(oik) (n=33) vastaukset viihtyisyyden parantamiseen**

**Keskustan** alueeseen on vastauksissa huomioitu alueet etelästä Kurejokeen saakka, lännessä Hirsikankaaseen rajoittuvat koulu- ja urheilualueet ja pohjoisessa Koulukeskukseen saakka. Karttamerkintöjä oli n. 50 ja avoimia vastauksia 38. Avoimissa vastauksissa toivottiin viherrakentamista niin puistoihin kuin teiden yhteyteen, rakennuksiin toivottiin sekä siistimpää ulkonäköä ja keskustan rakennuksille käyttöä.

Avoimet vastaukset keskustan alueelta.

*"Mikä paikka tämä on?"* sekä *"Mitä toimenpiteitä paikka vaatii?"*

Lasten leikkikenttä	Aitaus ympärille turvaamaan lasten leikkiminen, he pääsevät niin helposti vilkkaasti liikennöidyille teille nopeasti penkereeltä kavuten. Tämä on tärkein toimenpide kaupungissa, mitä osaan sanoa heti.
---------------------	--

autiotaloja	purkaa pois rumentamasta keskustaa
Omakotitalo	Sopiiko kyseinen romuläjä keskustaan
	viherrakentaminen
Pesäpallostadionin läheisyys	Uusia viihtymispaikkoja
Nykyisin viheralue, josta on purettu vanha rakennus.	Villa Väinölän alue kartalla sopisi erinomaisesti puistoalueeksi. Perusteluna on se, että Alajärvellä vierailee turisteja ja matkailijoita varsinkin kesäisin Alvar Aalto kohteisiin tutustuen. Kyseiseltä alueelta näkee useita Aalto rakennuksia ja matkailijat ja paikalliset voisivat levähtää penkillä ja ihailla rakennuksia sekä mahdollisia istutuksia ym. Puistoalue voisi olla vaikka "patsaspuisto", johon lisättäisiin polkuja (hiekkakivetykset), penkkejä, istutuksia, patsaita, info-auluja.
Citikortteli ja sen lähellä olevat alueet	Huonosti hoidetut viheralueet ja sitä pitäisi parantaa citykorttelin ja entisen matkahuollon alueelta. Istuinpenkkejä kaivataan koko keskustan alueelle.
Lidlin piha ja sen ympäristö/koko keskustan alue	Pitäisi istuttaa alikulkuihin pensaita ja yleisilmeeltään parempaa viherrakentamista. Asiassa on menty eteenpäin, mutta vieläkin on kohtia, jossa alueita ei hoideta kuin nurmikon leikkuulla. Kaupungissa on puutarhapuolen koulutus ja se pitäisi näkyä viherrakentamisessa.
Kitron stadionin piha ja urheiluhalli	Ympäristö karu ja puuttuu kaikki vihreä, huonosti hoidettu. Tässä alueella käy kesän aikana kaikista eniten ulkopuolisia.
Keskusta-alue	Harmaa, vanhoja taloja
Paavolantori	Lisää kauppoja
Ydinkeskusta	Rapistuneiden rakennuksien ulkopuolen kunnostus. Miten käyttämättömät liiketilat saadaan käyttöön, ettei keskusta näyttäisi niin autiolta?
Päiväkodin ja Sateenkaaren kohdalla tien toisella puolella oleva pusikko on todella ruma ja häpeäksi kaupungin keskustan imagolle	Raivausta... Onkohan yksityisen omistuksessa?
Keskusta	Yleisilmeen siistimistä ja lisää liikkeitä
Keskusta	Liikenneympyrältä mäkeä noustessa kaikki rakennukset ovat ränsistyneitä ja mikä minkäkin värisiä.
Keskusta	Tyhjiä, vanhoja liikerakennuksia...
Keskusta	Keskusta ei saa tyhjentyä
Keskustan alue	viherrakentamista lisää, istutuksia, väriä, istuinpenkkejä. Tyhjiin kiinteistöön uutta elämää/kauppoja jne.
Vanha linja-autoasema	Vaatisi kehittämistä ...
Kauppakatu	Purku ja uudisrakentaminen
Kauppakatu	Vanhat, tyhjät liikehuoneistot tulisi purkaa. Tilalle esim. Vanhusten hoivakoti ja senioreiden liikuntapuisto.
keskustan alue	Kesäksi penkkejä, väriä katukuvaan.
Keskusta Kauppakatu ym. Kadut	Keskustan tiet pitäisi olla leveämmät.
Keskusta	Elämisen merkkejä
Puistomännikkö	Ainut kaunis mäntymetsäilku Alajärven keskustassa. Alue tulisi säilyttää lähimetsikkönä. Virkistyskäyttöä sinne tulisi lisätä. Männikkö voisi toimia lähipuistona, jossa olisi vaihtuva teema ja reitit sekä istuinpenkkejä. Siinä voisi esittää vaikka talvella valotaidetta, kesällä muita teema-aitteita, joita voisi koululaiset tehdä. Siellä voisi olla myös kuntoilulaitteita

Apteekki	Huono paikka iäkkäiden parkkeerata auto, koska parkkipaikkoja vähän apteekin edessä
vapaa-ajan asuntoalue	asuntokäyttö
Paavolantorin piha-alue	Piha-alue on kaikei yksityisen omistama, mutta on surku, että keskellä kylää on laaja alue, jossa ei ole minkäänlaista puustoa tai pensastoa, vain suurta asfalttialuetta.... Sitä Alajärvellä on ihan tarpeeksi.
Vanha keskusta	Liikenteen selkiyttämistä: Parkkipaikat, kevyt liikenne ja autot erilleen. Torialueen hahmo selkeämmäksi, HET-grilli takaisin.
Keskustassa kirkon molemmin puolin sijaitsevat ranta- ja puistoalueet	Rannat tulisi siistiä, lisätä istutuksia ja istumapaikkoja. Puistoalueita tulisi käyttää yhteisiin tapahtumiin ja kokoon-tumisiin. Nyt isoja nurmialueita hoidetaan leikkaamalla nurmikkoja. (Iso työ), mutta kukaan ei oleskele alueella. Rannoista pitäisi saada koko kaupungin olohuone! Keskustassa asuessani nämä ranta-alueet olivat minulle tärkein ja rakkain paikka.
Keskustassa kirkon molemmin puolin sijaitsevat ranta- ja puistoalueet	
Kosteusvaurioituneet rumat kerrostalot	Terveydellekin haitalliset kosteusvaurioituneet kerrostalot purkuun ja uusiksi tilalle.
Keskusta	Lisää nuorisotiloja
Ydinkeskusta entisistä liikennevaloista kohti Paavolan koulu	Kiinteistöt huonokuntoisia, tyhjillään. Lisää istutuksia.
Keskusta	Enemmän aktiviteettejä ja harrastuksia nuorille
keskusta	mökkärin
Paavolantori	enemmän vaatekauppoja
Keskusta	Aktiviteettejä
Myllyvainion puisto	Viihtyisyyttä, puistomaisuutta, kolmiulotteisuutta...
Villa Väinölän edessä oleva puistoalue	Istutuksia, penkkejä yms.
Keskustan alue	Vapaa-ajan aktiviteettejä
Tyhjä tontti	Siistiminen puistoksi
	Kaavan ei tulisi rajoittaa alueen tarkoituksenmukaista rakentamista, jossa huomioidaan sekä liike- että asuinrakentaminen. Tärkeää antaa valmiuksia keskustan kokonaisvaltaiselle elinvoimaisuudelle ja kehitykselle. Tätä tulisi tukea selkeästi kaavoituksella.

Päällekkäiset vastaukset on poistettu ja vastauksien kieliasua on paikoitellen muutettu.

**Koulukeskuksen alueelle** osoitettiin 30 karttamerkkiä ja avoimia vastauksia annettiin 27. Vastaukset jakautuivat kahteen pääosaan. Läheisen ranta-alueen käyttöön liittyviä vastauksia oli 18. Alueen käyttöön ideoitui muun muassa koulun yhteyteen sopivaa virkistysaluetta, kesäteatteria, puulajipuistoa, uutta rakentamista ja ulkoilureittiä. Muun koulun alueen vastauksissa nousi esille alueen sisäisen liikenteen ongelmat, pysäköinti, viihtyisyys sekä huono teiden ja alueiden kunto. Alueelle toivottiin viherrakentamista, liikenneturvallisuutta, valaistusta, alueen suunnittelua, toiminnallisuuden parantamista ja kunnostamista. **Alle 18-vuotiaiden** vastaajien vastauksia oli alueella 10 ja heidän vastauksissaan nousi esille möykkyinen ankean näköinen piha, tien huono kunto, lisää viihtyisyyttä ja liikuntaan tukevia mahdollisuuksia. Rantaan ideoitui kävelytietä ja kesäteatteria.

Avoimet vastaukset koulukeskuksen alueelta.

*"Mikä paikka tämä on?"* sekä *"Mitä toimenpiteitä paikka vaatii?"*

Koulukeskuksen ympäristö	Siisteyttä istutuksiin, laatta-alueet siistiksi. Roskat pois !! Tulotie kauppiksen välistä on sotkuinen ja tupakkapaikka
--------------------------	--

	huonolla paikalla.
Koulukeskus	Missään nimessä pois purettujen rivitalojen tilalle ei saa rakentaa uudisrakennuksia vaan hieno alue pitää kaavoittaa yleiseksi viheralueeksi kaikkien kaupunkilaisten käyttöön. Koulukeskuksen liikennejärjestelyjä ym. viihtyvyyttä pitää lisätä. Lehtosen kohdalta lähtevä polku koululle pitäisi siistiä. Tästä hyvä jatkumo em. vanhoille rivitaloille. Myös pesäpallokenttien viherhoitamista pitää parantaa. Katsomot ja kioskipit uusittava. Alueella käy kesän aikana paljon ulkopaikkakuntalaisia.
Kaupinniemen ranta-alue	Ranta-alue puistomaiseksi kuntalaisten virkistysalueeksi, jota koulu voi hyödyntää lähiopetusalueena.
Koulukeskuksen ranta, Kaupintie.	Ranta-alueen voisi siistiä: raivata pusikon pois ja tehdä kaikille avointa ulkoilualuetta, jossa penkkejä istahtamiseen, istutuksia ja pöytäryhmiä esim. koulukeskuksen opiskelijoiden käyttöön.
Koulukeskuksen ranta-alue	Mitä tälle tehdään jatkossa? Nyt epäsiisti.
Alajärven koulukeskus	Toimintaa koululle kouluaikaan sekä muille ilta-aikaan
Koulukeskuksen ranta, jossa ennen oli rivitalo.	Joko maisemoida tai mieluummin rakentaa uusia rivitaloja.
Koulukeskus	Ulkoilureitti rantaviivan mukaisesti
Koulukeskus	Ulkoilureitti rantaa mukaillen
Koulun lähellä olevat ranta-alueet	Siistimistä rannoille ja ehkä koko järveä pitäisi hoitaa
Koulukeskus	Vanhojen rivitalojen paikalle viheralue. Paikka jäisi koulukeskuksen tarpeisiin ns. vara-alueeksi tuleviin rakennustarpeisiin.
koulukeskus	huonot opasteet, viihtyisyyttä lisää viherrakentamisella, huonot tiepäällysteet, pysäköintipaikkoja liian vähän ja merkitty puutteelliseksi.
Koulukeskuksen ranta-alue	Ranta-alueen jääminen puistoalueeksi (ei siis asuinrakentamiseen). Koulun A-siivessä käy koulua 32 erityisen tuen oppilasta (eli yhden kyläkoulullisen verran) joka arkipäivä. Aluetta pitäisi ehdottomasti uusia viihtyisämmäksi ja monipuolisemmaksi lapsille ja nuorille. Myös iltakäyttäjiä (lapsiperheitä) on alueella.
Koulukeskuksen ranta-alue	Koulukeskuksen ranta-aluetta tulisi kehittää ensisijaisesti koulun tarpeet edellä. Tämä mahdollistaisi paremmin tutkivan opiskelun ja oppimisen siirtämisen osittain pois luokahuoneista. Alue soveltuisi hyvin esim. kaupunkilaisten virkistysalueeksi ja vaikka kesäteatterialueeksi tai vaikkapa puulajipuistoalueeksi. Purettujen rivitalojen tilalle ei kannata ajatella asutusta, koska se sovi koulualueelle ja vaatisi pinta-alaltaan suuremman alueen, jotta se toimisi tarkoituksenmukaisesti. Muutenkin koulukeskuksen ympäristö liikennealueineen tulisi suunnitella uudestaan.
Entiset opettajien asunnot	Paikka tulisi mielestäni ottaa yleiseksi virkistysalueeksi ja toiminnalliseksi ympäristöksi, missä voitaisiin toteuttaa oppitunteja
Koulukeskus	Enemmän viihtyisyyttä kohteeseen
Koulukeskus	Koulukeskuksen piha-alue järkyttävä!!!! Ei enää vähääkään kasvillisuutta ja kaikki mahdollinen viihtyisyys oppilaiden oleskella ulkona on nolla. Koulupihaan kuuluisi olla toiminnallinen, liikkumiseen houkutteleva, oppitunneilla hyödynnettävissä ja ainakin ulos koulurakennuksesta innostava. Nyt se ei ole mitään näistä. Lisäksi se on sadan ihmisen työpaikka ja kesäaikana ei innosta töihin tuloon ja talviaikana on kuin säkkiin aamuisin sukeltaisi. Piha-alueen valaistus on onneton ja aiheuttaa jatkuvasti vaaratilanteita ilta-aikaan, kun lasten vienti- ja hakurumba

	pyörii.
Kaupinniemen puretut rivitalot	Koulukeskuksen läheinen alue, josta rivitalot on purettu pois, on todella houkuttelevasti käytettävissä koulun alueeksi päivisin ja lähiliikuntapaikkana iltaisin. Alue toimisi erinomaisesti opiskeluympäristönä ja liikkumispaikkana sekä rentoutumispaikkana. Vaatii suunnittelua yhdessä koulukeskuksen käyttäjien ja iltakäyttäjien kanssa.
Koulukeskuksen alue	Yleissuunnittelua ja viihtyvyyden lisäämistä sekä liikenneturvallisuutta
Lukio	Ulkoalueet koululla todella heikot. Kuoppia teillä ja piha-alueilla ei mitään liikkumiseen tukevia mahdollisuuksia. Kehittämisen paikka.
Yläkoulun ranta	Rantaan kävelytie ja kesäteatteri
Kaupinniemi	Kaunis niemi ison koulun opiskelijoiden liikunta ja virkistyskäyttöön
Yläkoulu/lukio ympäristö	Koulun piha-alueen ja ympäristön viihtyisyyden ja toiminnallisuuden parantaminen. Parkkialuetta laajemmaksi ja kohdennetut parkit pyörille mopoille mopoautoille autoille ja isoille kulkuvälineille kuten oppilaiden käyttäville traktoreille. Traktorialue mielellään reuna-alueille. Liikennejärjestelyjä mietittävä. Liikuntatoimintoja ja -mahdollisuuksia koulun läheisyyteen. Ranta-alue (purettujen rivitalojen alue rantoiheen) koulun käyttöön, ei asuntorakentamiseen. Alue on rauhoitettava koulun toimintoihin. Tällöin alueesta saadaan turvallinen ja nykykoulun toimintoihin soveltuva.
Alajärven lukio	Koululle menevä tie on huonossa kunnossa
Alajärven lukio	Alue vanha ja ulkoympäristöt kunnostamatta. Möykkyinen piha, ankean näköinen.
Koulukeskus	Vanhojen rivitalojen purkupaikan uudelleenrakennus
KAUPINNIEMI (KOULU-KESKUKSEN RANTAALUE)	alueen käytön suunnittelu ja toteutus puisto- ja vapaa-ajan käyttöön.

Päällekkäiset vastaukset on poistettu ja kieliasua on paikoitellen muutettu.

**Ranta-alueiden** vastauksiin huomioitiin keskustan ja Kurejoen ranta-alueet. Muiden alueiden ranta-alueisiin liittyvät vastaukset huomioidaan kyseisen alueen vastauksissa. Vastauksia tuli n. 40, ja avoimia vastauksia 33. Avoimissa vastauksissa risukoiden raivaaminen oli mainittu 17 kertaa. 14 avoimessa vastauksessa toivottiin parannuksia Kirkkorannan, keskustan uimarannan ja venesataman alueelle. Terveyskeskuksen ranta-alueella oli vastausten keskittymä (8 karttamerkkiä). Rantaan toivottiin virkistysreittiä ja Kurejoen ylittävää siltaa.

Keskustan lähistön ranta-alueet	Olisi ihana saada viihtyisiä ulkoiluteitä pidemmän matkaa keskustan alueelle, jolloin siellä asuvat pääsisivät kotiovelta mukaviin puisto/kävelyreiteille. Vaikka luonto on lähellä, niin eivät kaikki halua ensiksi ajaa jonnekin, josta lähteä liikkumaan.
yleinen ranta (kirkkoranta ja venesatama)	Viherrakentamista ja istuinpenkkejä ym. oleskeluun liittyvää. Tekemistä (esim. minigolfrata)
Joen varsi Halpa-Hallilta kohti siltaa (Toukolasta Paavolan koululle silta)	Joenvarren siistiminen roskapuista ja -pensaista. Penkkejä joen varteen.
kirkkorannan seutu	Siistimistä ja siitä voisi tehdä hyvinkin viihtyisän oleskelu paikan.
Venesatama	Istutuksia, ranta-alue eikä vain nuorison ajoharjoittelurata.
Hoiskontien ja järven väliin jäävä alue (Kullanmutka - koulukeskus)	Puuston harventaminen, pajukkojen raivaaminen
Kirkkoranta	Parempi paikka uimiselle ja kesällä ajan viettämiseen. Uusi laiturit ja pienimuotoinen kesäkioski sekä biitsikentän pienimuo-

	toinen kunnostaminen
Laurintien jatkeena kävelytie jokisiltaan asti.	metsittyneet, epämääräinen pensaikko, pusikko kummankin puolin.
Venesatama	Puistomaisuutta ja kasveja lisää ja karmea tenniskentän ympäristö kuntoon.
Jokivarsi	Metsänhoidollisia toimenpiteitä.
Kirkkorannan uima- paikka	Penkkejä istumista varten, uimakoppien siistimistä, roska- astioita.
Jokiranta Halpa-hallia vastapäätä	Raivaus
Kirkkoranta/keskustan uimaranta	Rannan vesialueen raivaus lumpeista ja rannan siistiminen kasvustosta, Maa-alueen nosto leikkikentän alueella ja uima- alueen välittömässä läheisyydessä
Kirkkoranta / venelai- turi	Istumapaikkoja ja pöytä piknikille. Tai rantakahvila kauniilla järvimaisemalla.
Joenvarsi esim. Tou- kola	Alajärvelle viihtyisä puistoalue missä voi viettää aikaa.
Puistoalue Toukolassa sillalle mentäessä.	Pusikon raivaus ja siistiminen.
Sairaalan jokiuomaan tehty saareke	Alue siistittävä risukosta ja tehtävä siihen kävelysilta. Muutoinkin tätä ranta-aluetta pidettävä siistinä.
Venesatama	Alue pitäisi uudelleen suunnitella ja toteuttaa niin, että veneiden vienti järvelle on mahdollista, rallaaminen alueella on mahdotonta, ja laituri-alue ja hillitön hiekka-alue olisi viihtyisä. Beach-kenttä pitäisi pitää kunnossa, kun se on kerran sinne saatu.
Uimaranta	Uimaranta on loistavalla paikalla lasten uida, sen hoito vaan on jäänyt puolitiehen (viime kesänä tuli jotain parannusta). Ruoppaus vähän pidemmälle (syvyyttä ei tarvita paljon, mutta nyt on aika olematon uima-alue) ja laituri järkevästi suhteessa ruoppaukseen.
sairaalan jokisuu	Pitää tämä kaivetun uoman takia tullut saari puustosta vapaana. Lisäksi tähän saareen saisi helposti kävelysillan, niin saari voisi enemmän vapaa-ajan käytössä. Tämä saari tuli, kun joen virtausta muutettiin. Muutenkin sairaalan ranta-alue pitää siistinä.
Venesatama-alue	Parempaan käyttöön ja tavoitettavaksi
Terveyskeskuksen viereinen ranta-alue	Ranta-alueelle on rakennettu saari, jonka ajatus on kuitenkin jäänyt puolitiehen. Alueella menee tie, joka on umpikuoppainen. Alue olisi monelle viihtyisä ulkoilualue, mutta tällaisenaan toimii vain autotienä niille, jotka haluavat autonsa järven rantaan. Se kai ei ole ollut tarkoitus.
Joenvarsi niittykumpu	Siistiä ryteiköt pois molemmiin puolin jokea. Saltexin puolelta myös. Viihtyisyyttä lisää ulkoilureiteille.
Palosuvanto /Toukolan alue, pyörätien varsi joelta Horsmantielle	Ruma ryteikkö pois. Toisi viihtyisyyttä, nyt epäsiisti ja pelottava.
Niittykummun joen- varsi ja ylitys Saltexin puolelle	Raivausta, pusikkoa pois.
Palosuvanto, kevyen liikenteen silta	Pusikko pois joelta Horsmantielle ja Toukolan puolelta myös. Hämärällä inhottava liikkua siellä, kun pusikkoa ja epäilyttävän näköistä sakkia pyörii.
Kirkkorantaa	Puiston penkkejä
Niittykummun takana	Joenvarsi epäsiisti. Pusikot pois. Mukavampi ulkoilla ja turvallisempi.
Palosuvannon sillan seutu.	Pusikoitunut, epäsiisti ympäristö.

Kirkkoranta	Kunnossapitoa, viihtyvyyden parantamista.
Kirkkoranta/ Venesatama	Rannan siivouksen, isompi laituri siihen uimarantaan ja kaikki rikkaruohot pois.
toukolan kevyenliikenteen silta väli silta- granfors	puistoaluesuunnittelua ja kulkuyhteyden rakentamisia.
Sairaalan takana	ALUEEN KÄYTÖN SUUNNITTELU JA TOTEUSTUS
Ojamaitten läjityspaikka	Läjityspaikan ympäristö olisi hyvä siistiä risukosta

Päällekkäisiä vastauksia on poistettu ja kieliasua on paikoitellen muutettu.

**Teiden varret ja risteysalueet** olivat vastauksissa yhtenäinen vastausryhmä. 25 vastausta sijoittui eri puolille suunnittelualueetta. Risukoiden poistaminen ja siistiminen oli mainittu 11 avoimessa vastauksessa. Puutteellinen valaistus on mainittu 4 vastauksessa. Näiden lisäksi avoimissa vastauksissa tuli esille kiertoliittymien ja suojaiteiden tarve sekä huonokuntoisia tieosuuksia ja muita vaarallisia alueita.

Valtatien risteys	Alajärvelle kääntyvän tien maisemoittaminen niin että se houkuttelee ohi ajavaa kääntymään ja tulemaan Alajärvelle
Kiinteistö/ tontti Vanhantien varressa	Tontilla ja osin pyörätiellä (!) on romuautoja ja muuta romua, huonekaluja ja kodinkoneita toistuvasti. Siivous ja vähintään autonromun siirtäminen pois pyörätieltä.
sisääntulotie Vanhantien kohdalta keskustaan, tien vasemmalla puolella	pajukon raivaaminen
Alikulku lähellä Kitron stadionia	Ankea paikka, pimeä
Alajärventie	Ylimääräiset puskat pois haittaamasta näkyvyyttä esim. Takalan alueelta tullessa ja sinne kääntyessä hoitamattomat puskat pahasti näkökentässä. Myös viheralueitten ruohonleikkuu on lähes unohtunut Alajärventien ja kevyen liikenteen välissä. Tämä alue tulee ensimmäisenä keskustaan mentäessä silmiin ja pitää siksi olla kunnossa
Sisääntulotien varsi	Pensaikkojen raivausta ja ojanpielien siistimistä. Antaa tällä hetkellä epäsiistin vaikutelman.
Kaartusentie	Tie kuntoon!
Sisääntuoväylä.	Suojatie kirpputorin kohdille ja liikenneympyrä S-marketin liittymään.
Sisääntulotie	Rakennusten julkisivut kuntoon
Kurejoentienvarsi urheilukentältä Hautasenkylälle asti epäsiisti	risut ja risukot molemmilta puolin tietä pois ja harvennusta
Kurejoentienvarsi epäsiistiä ja Kurejoentie Hautasenkylältä Kurejoelle päin huonossa kunnossa	Risukot harvennettava ja tierunko korjattava (paljon onnettomuuksia ja ojaanajoja)
Kurejoentie Kurejoelle päin	Kapea ja reunat vajonneet. Vaarallinen ja paljon ojaanajoja tiellä
Uuden paloaseman ympäristö	Ympäristö vaatii risusavottaa ja harventamista koko Kurejoentien varrelta
Kaunistontie	Katuvalot. On synkkää ja pimeää!
Pynttärinniemeen menevän tien ja sillan ympäristö	maisemointia, viherrakentamista, valaistus tielle ym.
Kurejoen ylitys autolla	Todella tärkeä tieyhteys Koskenvarrentielle, koska suuren asuntoalueen poikkeustilanteen hoitamiseksi tulee asuntoalueella toinen vaihtoehtoinen tieyhteys.
Kurejoentienvarsi	Ympäristö vaatii risusavottaa ja harventamista koko Kurejoentien varrelta. Näkymä epäsiisti
Hirsikankaantie	Valaistus on huono ja puustoa tulisi harventaa, että hau-

	tausmaan alue pääsisi oikeuksiinsa
Teollisuustien, Hurmeentie risteys.	Liikenne ympyrä liikenteen sujuvuuden takia. Liikenne ympyrän suunnittelussa tulee huomioida olemassa oleva liikekiinteistö. Ympyrä sijoittaa enempi Hurmeentien puolelle, jotta Teollisuustie alussa olevat yritykset eivät siitä kärsi. Suunnittelu vaiheessa tulee olla yhteydessä kiinteistön omistajiin.
Kurejoentie	Tien kunto huono. Paljon onnettomuuksia. Talvella lähes joka viikko onnettomuuksia. Ajoneuvomäärä suuri sekä nopeuden lasku 80 km/h 60 km/h. Liikennemelu heti las-kisi ja viihtyvyys paranisi!
Kurejoentie	Paljon onnettomuuksia. Suuret liikennemäärät ja ajonopeudet. Ajonopeuden lasku 60 km/h niin vahingot ja melu vähenee ja viihtyvyys lisääntyy asujilla sekä ulkoilijoilla ja koululaisilla
Se, mitä ekana näkyy, kun Alajärvelle tulee. :)	Siistimistä ja somistamista. Kun tulin Alajärvelle ihan ensimmäistä kertaa, ajattelin, että tämä on sen keskusta. Oli aika hurja ajatus, vaikka olinkin väärässä!
	siistiminen
Suojatie Paavolan koulun oppilaille	Huono näkyvyys. Kaipaisi hidasteen autoille.

Päällekkäisiä vastauksia on poistettu ja kieliasua on paikoitellen muutettu.

**Kullanmutkan – Pekkolan – Talpakanniemen - Hoiskon** -alueelle annettiin 36 karttavastausta. Avoimien vastausten perusteella Kullanmutkan-Pekkolanrantaan toivottiin ulkoilureittiä, siistimistä kentillä ja teiden vierillä. Hoiskon alueelle toivottiin rakentamista.

Pekkolaa	Ulkoilureitti
Kaupinniemi/Pekkola	Kävelysilta
Pekkolan urheilukenttä	Kenttä vaatii siistimistä ja leikkipaikka korjauksista.
Pekkola	Jotain uutta, paikka on melko kuollut.
Kenttä Pekkolassa, Nelimarkkamuseo ja huvila ovat lähellä.	Sijainti on näkyvällä paikalla. Residenssitaiteilijat ympäri maailmaa asustaa huvilalla ja kulkee museolle. Ideoita keräten ja mm. kiviaitaa ihailen. Niitä on Pekkolassa kolmessa kohtaa. (Museovirastolla kuvat kaikista)
	Pajukot pois.
Kullanmutka-Hoisko	Kosteikon läheisyyteen jotain nättiä.
Kullanmutkaa	Ulkoilureitti
Hoiskon uimaranta	Vähän parannusta oli viime kesänä, oli siivottu. Ruoppausta vaatisi varmaankin ja uutta hiekkarantaan. Pöytäryhmiä eväiden syötiin
Kullanmutka	Jättiputkikasvustoa asumattoman kiinteistön alueella
Uuden sähköyhtiön läheisyydessä, tien toisella puolella olevat huonokuntoiset rakennukset	Vanhojen rakennusten purkaminen, auton romut yms. sellaiset pois
Päiväkoti - Lahdenmäki	Päiväkodin lähimetsä. Täysi rytölä. Vaatii kunnostuksen, kuten kadun ja kevyenliikenteen väylän väli.
Suoalue Viinamäellä	Ojitus ja puuston istutus.
Hoisko	Omakotitalojen rakentamista
Metsikkö	Harvennus ja risujen raivaus.
Ollut joskus vanha neuvola, nykyisin asumaton, naakkojen pesäpaikka, aika ränsistynyt talo. Kesäisin ympäristön nurmikko joku yrittää silloin tällöin leikata.	Tuskinpa taloa voisi kunnostaa, voisiko edes latiat kantaa... jos paikka olisi myynnissä, siinähan olisi kiva paikka vaikkapa uudelle lapsiperheelle (suojainen koulutie Hoiskon kouluun) ...

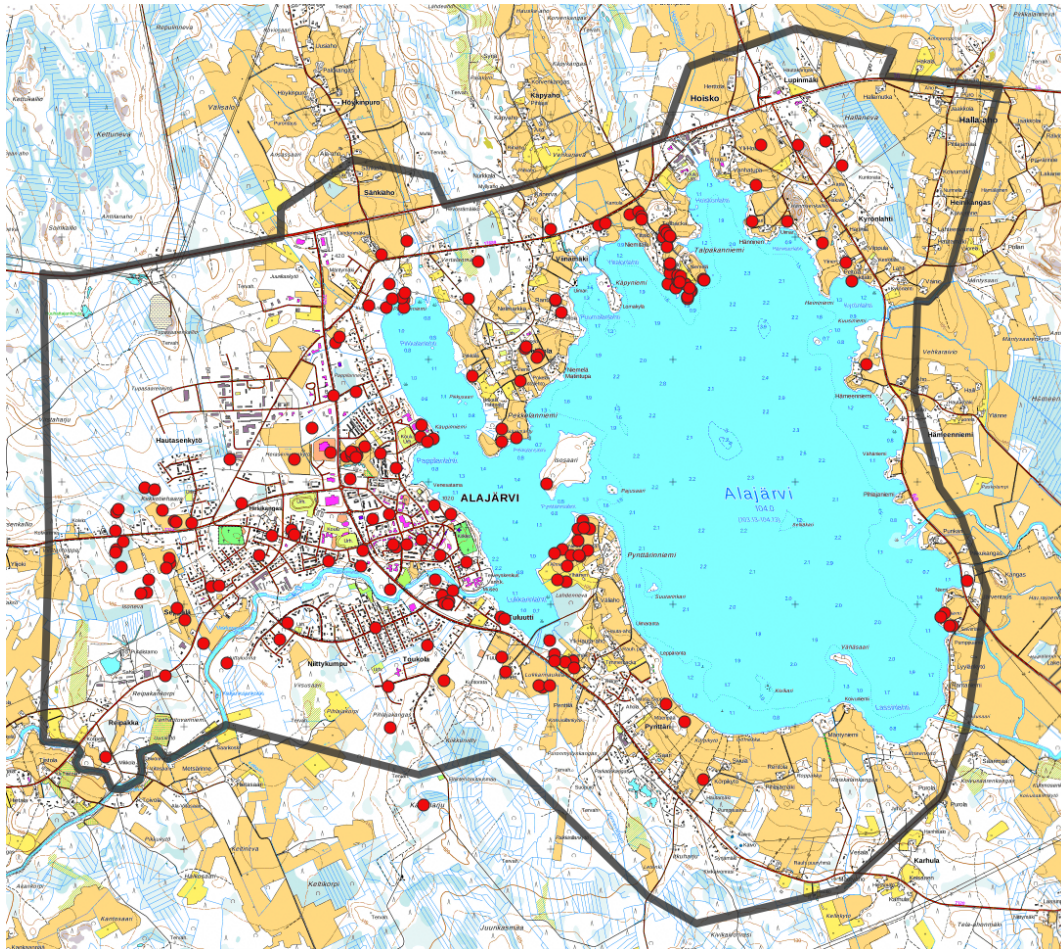
peltoalue	Säilyttää maatalousmaana.
	Pusikot pois, tilalle istutusmetsä, lehtikuusta tai ms.
Puumalanlahti Ylitalonlahti	ranta risukot metsät kuntoon

Päällekkäiset vastaukset on poistettu ja vastauksien kieliasua on paikoitellen muutettu.

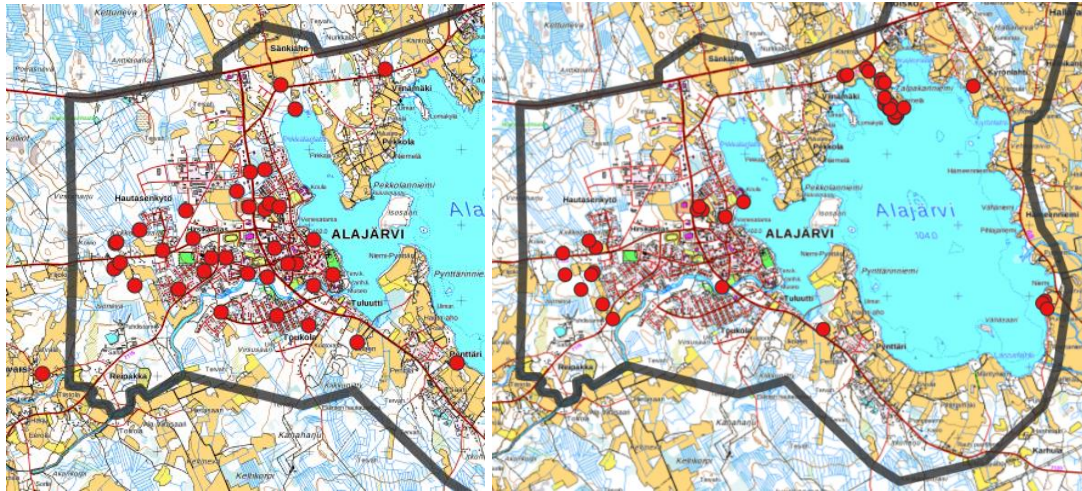
Avoimista vastauksista on poistettu yksityishenkilöiden yksittäisiin kiinteistöihin ja henkilötietoihin liittyvät tiedot (10) ja niistä on toimitettu kooste suunnitteluryhmälle.

#### Kysymys 5. **MIELUISIN UUSI ASUINPAIKKA**

Uuden asutuksen mieluisia alueita kartoitettiin karttakysymyksellä, jossa kysyttiin: *”Mistä löytyy mieluisin uusi asuinpaikka?”* Paikka osoitettiin karttamerkillä, jonka jälkeen aukesi kysymys: *”Minkä vuoksi merkitsemäsi paikka on/olisi hyvät tai viihtyisä asuinpaikka?”* ja monivalintakysymyksellä: *”Halumasi asumismuoto?”* Suunnittelualueelle osoitettiin 191 mieluisinta paikkaa. Mieluisimman asuinpaikan sijaintia ei rajoitettu. Suunnittelualueen ulkopuolelle osoitettiin 25 paikkaa, joista kaukaisin Seinäjoelle ja muut lähialueille. Suurin osa mieluisimmista uusista rakennuspaikoista sijoittui olemassa olevan asutusrakenteen lomaan. Asutuksen laajenemistavoiteita oli ranta-alueilla lähinnä Pekolan, Talpakanniemen, Pynttärin ja Kullanmutkan alueille sekä Hännisenlahden – Kyrönlahden alueille sekä suunnittelualueen länsiosiin Hautasenkydön ja Seppälä länsipuolen alueille.



**Kuva 7. Mieluisin uusi asuinpaikka? (n=220).**

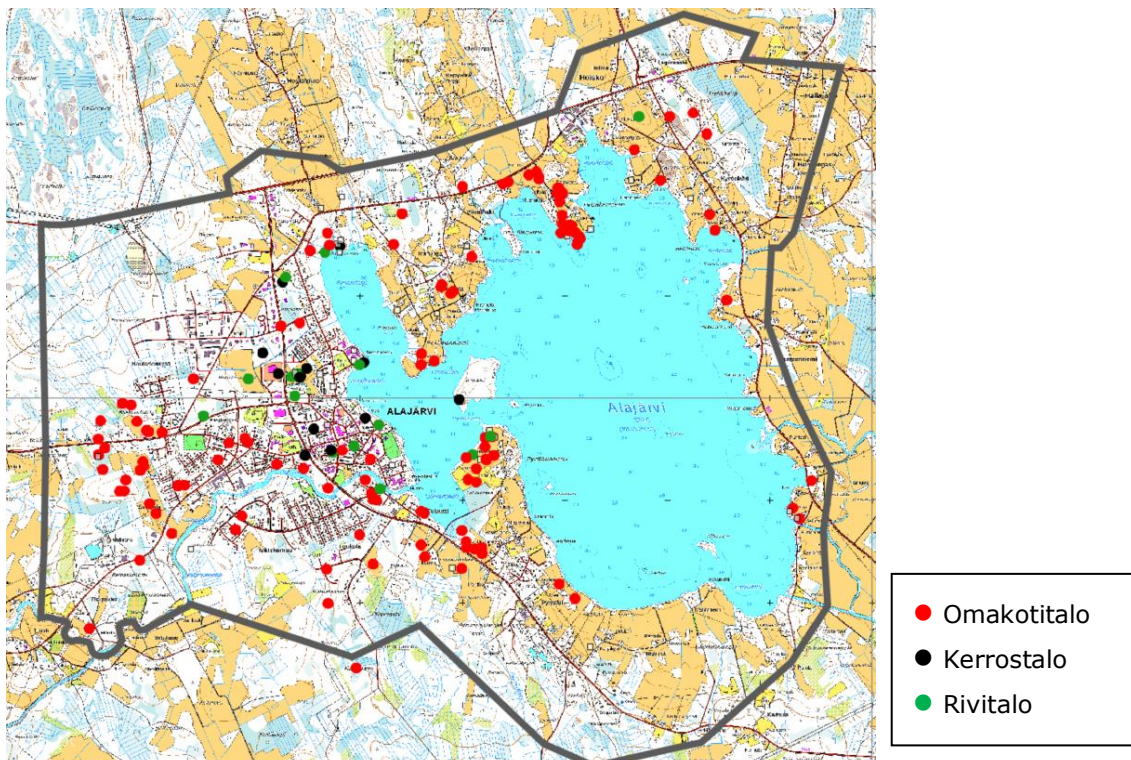


**Kuva 8. Alle 18v. (n=39) (vas.) ja yli 63v. (n=54) (oik.) vastaukset mieluisimpaan uuteen asuinpaikkaan**

Alle 18-vuotiaitten mieluisimmat uudet asuinpaikat olivat tasaisesti keskustan alueella. Yli 63-vuotiaiden vastauksissa vastaukset jakoutuivat keskustan taajamarakenteen länsipuolelle, keskustaan ja Tallbackan niemen alueelle. Molemmissa ikäryhmissä oli suunnittelualueen ulkopuolisia karttamerkintöjä kaksi.

Jatkokysymykseen ”*Haluamasi asumismuoto?*” saatiin 173 vastausta. Mieluisimmaksi asumismuodoksi vastaajat kertoivat

- omakotitalo 133
- rivitalon 15
- kerrostalon 13
- paritalon 7
- palvelutalon 2
- luhtitalon 1
- maalaistalo 1



**Kuva 9. Halutuimpien asuinmuotojen sijainti**

Uuden mieluisimman asuinpaikan valintaan vaikutti keskusta ja palveluiden läheisyys sekä rakennuspaikan olosuhteet ja maisema. Suunnittelualueen länsiosien vastauksissa painottui hyvä rakennuspaikka, palveluiden ja kunnallistekniikan läheisyys. Pynttärin vastauksissa painottui maisemat ja järven läheisyys, Hoiskon vastauksissa nousi niin ikään järvimaisemat.

*Omakotitalon asumismuodoksi valinneet - "Minkä vuoksi merkitsemäsi paikka on/olisi hyvät tai viihtyisä asuinpaikka?"*

Alajärven kauneinta seutua omakotitalorakentamiseen
Saada lisää lapsiperheitä alueelle
Kauniit näkymät, rauhallinen sijainti.
lyhyt matka keskustaan, mutta kuitenkin omassa rauhassa.
suojaista lahti, mahtavat näkymät ja hevostalli vieressä
Sopivan harvassa ja isot tontit.
Pidän Hoiskon alueesta. Lähellä keskustaa mutta silti maalaismainen. Järvi lähellä, oma koulu, joka on pienempi kuin Paavolan koulu. Yläkoulukin tulevaisuudessa lapsilla lähellä. Asunnon jälleenmyyntiarvo varmasti säilyisi.
maisema, palveluiden läheisyys
Järvi lähellä, hienot maisemat. Voisi olla loma-asunto samalla.
Sopivan kokoinen, rauhallinen seutu järven läheisyydessä. Silti keskustan palvelut kohtuullisella etäisyydellä.
Hyvät tonttitarjonnat, peruspalvelut ja työpaikka lähellä.
Aktiivinen kylä, paljon tontteja ja työpaikkoja. Kauppa löytyy kylästä.
Arvostan vettä, rauhaa ja väljyyttä.
Asun tässä ja tämä on täydellinen paikka lapsiperheelle. Koulu ja harrastukset kiven heiton päässä.
Ranta lähellä, keskusta tarpeeksi lähellä, muttei liian meluista.
Näkymä kaupungin keskustaan.
Rauhallinen rantatontti lähellä palveluita
Rantatontti lähellä palveluita
Pieni terve sisäilmäinen kyläkoulu lähellä
Ihana, rauhallinen paikka järven rannassa
Rauhallinen ja kuntalaisia kunnioittava ympäristö. Alajärvellä ihmiset on unohdettu.
Lähellä keskustaa mutta oma rauha
Järvinäkymä
Lähellä keskustaa mutta kuitenkin tarpeeksi kaukana.
Kaunis maisema
Hyvä mäki rakentaa
Lähellä keskustaa ja kevyenliikenteenväylä, ja valot alueella sekä viemäröinti
Hyvä alue ja maa rakentaa
hyvä maapohja ja liikenneyhteydet
Alle 2 km keskustaan ja alakouluun
Alle 2 km keskustan palveluihin ja alakouluun
Tiiliniemi ja molemmiin puolin Soinintietä ovat mahdollisesti asemakaavalla tehtävä seuraavaksi uudeksi asuinalueeksi.
Lähellä keskustaa mutta omassa rauhassa. Luonto lähellä.
Lähellä keskustaa
lähellä palveluita ja tiivistää keskustaa
Hyvä alue lähellä keskustaa

Hyvää rakennusmaata
Loistava ympäristö rakentaa omakotitaloja ja luoda viihtyisä uusi asuinalue
Hyvää rakennusmaata ja kevyenliikenteenväylä valmistumassa
lähellä keskustaa ja rauhallisella alueella
Järven ranta, hyvät näkymät keskustaan.
lähellä keskustaa, näkymät järvelle
Kaikki lähellä.
Järven rannalla, rauhallinen sijainti ja silti lähellä keskustaa
Lähellä palveluita ja kouluja. Hyvää rakennusmaata. Viemäröintiputki on alueella
Lähellä kauppoja, kaukolämpö ja keskustan alakouluun alle 1 km
Palvelut lähellä, keskustan ala-aste lähellä sekä kaukolämpö
Palvelut lähellä
Lähellä keskusta ja palveluita.
Seppälän asuntoalueen jatkoa
hieno maasto lähellä palveluita
Hyvä maasto ja kaukolämpö menee vieressä
Jatkoa nykyiselle asuntoalueelle ja keskustan kouluun alle 1 km matkaa
Tiiviimpää rakentamista
Kirkon lähellä on kaunista ja rauhallista
Ollaan yritetty saada rakentaa omakotitalo ko. paikalle, mutta reilut viisi vuotta sitten ei saatu lupaa, vedottiin tulevaan kaavoitukseen ja naapurien tasapuoliseen kohteluun. Kuitenkin naapuri sai luvan rakentaa ison omakotitalon viereiselle tontille noin kaksi vuotta sitten. Silloin ei haitannut tasapuolinen kohtelu ja tuleva kaavoitus. Miksi näin??
Merkitsämäni paikat soveltuvat laadukkaaseen omakotirakentamiseen viihtyisässä ympäristössä. Maatalousmaana ko. alue tulevaisuudessa ei tule enää olemaan.
Lähellä koulua, lähellä tietä, viihtyisä paikka, olemassa olevan asutuksen reunassa, ei riko laajempaa maisemakuvaa.
Omassa rauhassa, ei asuntoalueella, kuitenkin sopivan lähellä keskustaa.
Omistan tämän tilan ja haluaisin rakentaa siihen kaksi omakotitaloa itselleni ja lapselleni.
Suunniteltu talon paikka
Kotipaikka. Oma alue. Alueella sähkö, vesi, viemäriverkostot vieressä.
Oman pellon päässä, kunnallistekniikka vieressä.
Kaava pitäisi tulevaisuudessakin mahdollistaa kotipellolle / maatalousmaalle väljän omakotitalo rakentamisen. Maataloustoiminta jatkunee pelloilla vielä mutta kuinka pitkään?
15 v suunnitteluperiodi pitkä. Tulee mahdollistaa kotipellolle - nyt maatalousmaan väljän maaseutu asumisen / rakentamisen tulevaisuudessa. Esim. omalle maalle paluumuuttajat joustavasti. Alueella on viemärit, vesi, sähkö valmiina. Koskee tätä peltoaluetta, lohkoa.
Palvelut lähellä. Rauhallinen, laadukas asuinalue muuten paitsi tässä vanha purkukuntoinen halli.
Olemassa olevan asutuksen jatkeena, hyvät kulkuyhteydet, sähkö, vesi, viemäri ja kuitu kulkevat tontin läpi.
Metsän reunassa, lähellä tietä, vesi, viemäri ja lasikuitu välittömässä läheisyydessä. Järvinäkymä ja hyvät liikenneyhteydet, mm koulu lähellä.
Järvi, ilta-aurinko, ei mitenkään tarkka sijainti mielisuudelle
Keskustasta ei ole pitkä matka minnekään
Järven rannalla
Siellä on hyvät katuvalot, alueella on kauniita taloja ja asuntoja, pururata on lähellä ja keskusta.
Vähän lähempänä koulua, mutta ei liian keskustassa.

kaupat lähellä
Lähellä keskustaa, mutta ei kaiken ruuhkan keskellä
Se on lähellä keskustaa ja koulua.
Olisi lähellä keskustaa
Kauniit maisemat, ilta-aurinko, korkea maasto (rajaus piirretty laajemmin Hoiskonlahden rannan - Heininiemen ja Levijoentien väliselle alueelle
Koskenvarsi. Sama kylä, jossa olen asunut 48 vuotta ja jossa asun jatkossakin. Kylä on kaunis ja viihtyisä ympäristöltään, sekä yritteliäs " pikkukylä".
En vaihtaisi paikkaa, Hoiskossa on hyvä olla. Rauhaa ja hiljaisuutta, nopea lähteä valtatietä pitkin töihin ja lyhyt matka keskustaan.
Koska paikka on jokirantaa Kurejoki. Koska Ala-aste-urheilupaikat, uimahalli on puolentoista kilometrin päässä.
Hienot näkymät (myös iltavalossa) kaupungin keskustaan yli järven
Järvinäköala hyvän tieyhteyden luona. Loistava asuinpakka
Rauhaisa paikka
Rauhaisa
Lähellä kylää, mutta tarpeeksi sivussa
Lähellä palveluita
koska on paljon kysely rauhallinen metsäinen ja hyväpohjainen ja on kaukolämpö valaistu jalkakäytävä
Järven läheisyys, ei vielä liikaa rakennuksia. Maaseutumaisuus, luonnon läheisyys. Sopiva matka keskustaan.

Avoimista vastauksista on poistettu yksityishenkilöiden yksittäisiin kiinteistöihin ja henkilö tietoihin liittyvät tiedot ja niistä on toimitettu kooste suunnitteluryhmälle. Päällekkäiset vastaukset on poistettu ja vastauksien kieliasua on paikoitellen muutettu.

*Rivitalon asumismuodoksi valinneet - "Minkä vuoksi merkitsemäsi paikka on/olisi hyvätai viihtyisä asuinpaikka?"*

Järvenranta, järkevä matka keskustaan ja mieluusti vielä ulkoilureittiä/kävelytietä lähelle.
Alue suorastaan huutaa asuntoja. Hieno paikka, paljon tilaa ja järvinäköala
Uusia isohkoja rivitaloasuntoja kaupungille keskustaan. 3h-4h + k + s. Kaikki palvelut, hoitopaikka, koulu ja työpaikka lähellä.
Tai kerrostalo. Lisää Alajärven vuokra-asuntoja.
kaupat lähellä
Keskeinen paikka ja varmaan ostajia löytyy osakkeille
Lähellä keskustan palveluita, omassa rauhassa.
Olisi kuitenkin edes jokimaisema - terveystalot ja kauppa lähellä.
lähellä palveluita
hyvä alue rakentaa
Lähellä keskustaa ja palveluita
rivitalo, järvimaisema, maasto

*Kerrostalon asumismuodoksi valinneet - "Minkä vuoksi merkitsemäsi paikka on/olisi hyvätai viihtyisä asuinpaikka?"*

rauhallinen ja järvinäköala
lähellä keskustaa
upea näköala
Lähellä kauppaja
palvelut lähellä ja Alajärven varmasti paras maaperä
hyvä paikka

Koska sieltä olisi lyhyt kouluun ja kauppaan olisi lyhyt matka
Loistava paikka mille tahansa rakentamiselle, mutta pienkerrostalo tai luhtirivitalo tai kerroksittain tehty rakentaminen sopisi tähän miljööseen.
Lähellä kaikkea
Järvinäkymä, ei paljoa liikennettä ympärillä.

*Paritalon asumismuodoksi valinneet - "Minkä vuoksi merkitsemäsi paikka on/olisi hyvät tai viihtyisiä asuinpaikka?"*

Järvinäköala on aina rahan arvoinen.
melko lähellä keskustaa ja palveluja rantamaisemissa.
Pekkola, Kullanmutka ja ranta-alue. Kaunis maisema ja luonnonrauha, lähellä palveluja.
Sijainti
Tie valmiina, viemäriinjohto on vieressä ja pelto on riittävän suuri asuintontiksi n. 7 000 m <sup>2</sup> . Tontti on ostettu tulevaa asuinrakentamista varten. Tontilla oli aikaisemmin mitattava kasvihuone, mikä on purettu.
Tontti ostettu rakentamista varten ja siltä purettu kasvihuone. Tuttu ja turvallinen sekä suhteellisen rauhallinen paikka, vesijohto ja viemäriinjohto tontin vieressä.
Etelään päin rannalle. Hyvä liikenneyhteys keskustaan, rauhallinen.
Lähellä vanhaa keskustaa ja kauppakeskittymää. Tiivistysrakentamiskelpoista aluetta.

*Palvelutalon asumismuodoksi valinneet - "Minkä vuoksi merkitsemäsi paikka on/olisi hyvät tai viihtyisiä asuinpaikka?"*

Lähellä terveyskeskusta ja keskustan palveluita
Tuettua asumista. Palvelut lähellä

Mieluisimpien asuinpaikkojen vastauksiin tuli vastauksissa yleisiä kannanottoja (3) kaavoittamistarpeesta suunnittelualueen itäosien, Hoiskon ja Pekkolan alueilla. Hoiskon alueen vastauksissa tuotiin esille, että itäisellä suunnittelualueella ei ole rakennuspainetta ja nykyinen kaupungin omistama tonttitarjonta ja uusi maanhankinta mäntykangasalueelta riittäisivät. Alueen vetovoimaa lisäisi markkinointi ja kantatien 68 kohtaan alikulku. Kaavoituksen ulottaminen itäisimpiin osiin arvioitiin turhaksi, mutta jos alue kaavoitetaisiin, tulisi maatalouden toimintaedellytykset huomioida. Kullanmutkan tonttitarjonnan arvioitiin vastauksessa vähentävän Pekkolan rakennuspainetta.

Pekkolan läheisyydessä ns. Kullanmutkan asuntoalueella on vapaita tontteja runsaasti, jotka lähtökohtaisesti vähentävät rakennuspainetta Pekkolan alueelle - Pekkolan alue sijaitsee maantieteellisesti varsin lähellä ydinkeskustaa, mutta on kuitenkin nykyiseltä maankäytöltään monimuotoinen. Ns. Vertalanmäen alue ja vanhan tien vierusalueet ovat tiheään asuttuja, mutta Pekkolan alueen keskialueet ovat perinteistä maanviljelysalueita. Alueella harjoitetaan mm. karjataloutta, mikä pitäisi ottaa huomioon alueen maankäyttöä suunniteltaessa siten että maaseutuelinkeinojen ja karjatalouden harjoittaminen ja kehittäminen olisi mahdollista myös kaavahankkeen toteututtua kaavamerkinnöin Pekkolassa. - Mielestäni tonttien tarjonta on ollut alueella riittävää pelto- ja maatalousalueiden ulkopuoleisilla metsä ym. maa-alueilla, jotka ovat riittäneet alueen rakennustarpeisiin. Haluamme, että Pekkolan keskiosassa sijaitseva Jukantuvantie säilyisi yksityistienä, koska tie sijaitsee kahden maatilan välissä, joissa on risteilevää maatalousliikennettä ja nykyinen omistuspohja palvelee parhaiten maatilojen toimintaa. Tällä turvataisiin, että läpikulku liikenne ei lisääntyisi tiellä - Näiden seikkojen toteutuessa pellot säilyisivät viljelykäytössä ja maatalousrakentaminen maatiloille olisi mahdollista jatkossakin

Koska itäisellä suunnittelualueella (Heinikangas Halla-aho) rakennuspainetta ei ole, kaupungin nykyisin omistamat tontit Hoiskossa ja niiden läheisyydessä sijaitsevat mäntykangasalueet mahdollisena uutena maanhankinta-alueena riittävät asuntorakentamisen tarkoitukseen viihtyisyydellään ja koulukin sijaitsee lähellä niitä. Aluetta on markkinoitava, jotta sille saataisiin asukkaita. Alkulku kantatie 68 alta ko. alueelta kouluun johta-

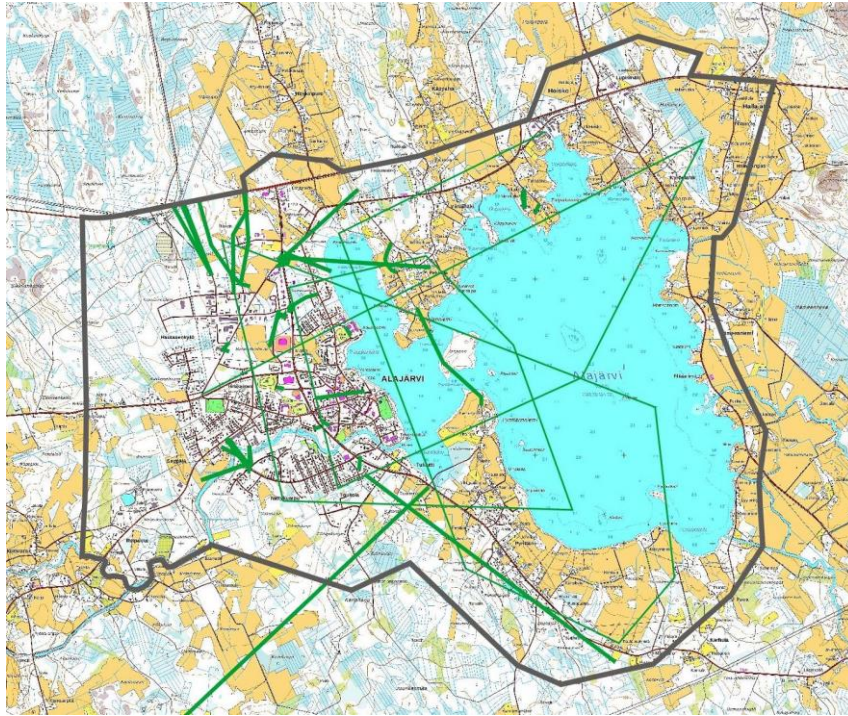
valle hiekkatielle voisi olla vetovoimatekijä lapsiperheiden näkökulmasta. Heinikangas Halla-aho alueen vapaat tontit rakennettu täyteen ja peltomaa on viljelyskäytössä, johon maanhankinnallisista syistä ei voi muodostua yhdyskuntarakentamista. On ymmärrettävää, että järvi kannatti kiertää ja (Hoiskon taajama ottaa mukaan), jotta rantarakentamiseen tulevat pelisäännöt kaavan muodossa, mutta aivan itäisimpien osien Hallanevan itäpuolisten alueiden kaavoittaminen (Hautämäki- Heinikangas- Halla-aho) on mielestäni resurssien tuhlausta. Alueella muutama maatila ja muut kuin viljelijät ovat lähes kaikki eläkeläisiä, jotka pitkään asuneet kiinteistöissään. Muistuttaa rakenteeltaan keskustasta etäämmällä olevaa ns. sivukylää, ja koulukin on etäällä. Mielestäni "paukut" kannattaisikin satsata ensiksi mainitsemani nykyisen asuntoalueen kehittämiseen, josta maanomistajat ehkä helpommin myyvät metsää uudeksi rakennusalueeksi ja kouluunkaan ei ole pitkä. Kaavan luontainen suunnittelualan rajausta mielestäni olla Hallaneva itäiseltä reunaltaan em. perustein. Mikäli Hallanevan itäpuoliset alueet kuitenkin kaavoitetaan aiotulla suunnittelualueella, täytyisi turvata niiden nykyinen maankäyttö sekä viljelysmaana että maatalousrakentamisen suvaitsevana alueena kaavamerkinnöin, jotta niillä sijaitseva maatalous- ja maaseutuelinkeinojen harjoittaminen ja kehittäminen ei vaarantuisi

Nykyiset kaupungin omistamat tontit Hoiskossa ja niiden välittömässä läheisyydessä sijaitsevat metsäalueet riittävät mainiosti Hoisko-Halla-aho-Hämeenniemi alueen asunto-tonttien tarjontaan, koska rakennuspaine on vähäinen ja tonttien kysyjä ei ole. Aiotun kaava-alueen itäreunalla asuntorakentaminen ollut vähäistä viimeisten vuosikymmenten aikana ja maa on viljelysmaana, joten vapaata tonttimaata ei ole käytettävissä, johon rakentamista voisi suunnitella. Mielestäni rakennuspaine onkin keskustan liepeillä. Toisaalta ymmärrän, että järvi on pitänyt kaavoitushankkeessa kiertää ympäri, jotta saadaan rantarakentaminen kaavoituksen piiriin Alajärven kaikilla ranta-alueilla, mutta tähän riittäisi mielestäni normaali kapea rantavyöhyke Alajärven itärannalla, joka on rannoista maaseutumaisin. Mikäli itäiset viljelyalueet kuitenkin kaavoitetaan, täytyy kotieläintilojen nykyinen maankäyttö turvata sekä viljelysmaan että maatalouden lisärakentamisen hyväksyvänä alueena. Navettarakentaminen tulisi suvaita sekä uudisrakennus että laajentamismielessä, jotta maatalouselinkeinon harjoittaminen ja kehittäminen eivät vaarantuisi Mielestäni kaavoituksen rajausta kannattaisikin supistaa ydinkeskustaan ja niiden rakennuspaineisille lievealueille ja järvenrannan välittömään läheisyyteen, jolloin kaavoitukseen käytetyille resursseille tulisi eniten hyötyä ja ulommat ja maaseutumaisimmat alueet jättää pois alkuperäisestä kaavahankealueesta.

### 3.3 Liikenne-vastaukset

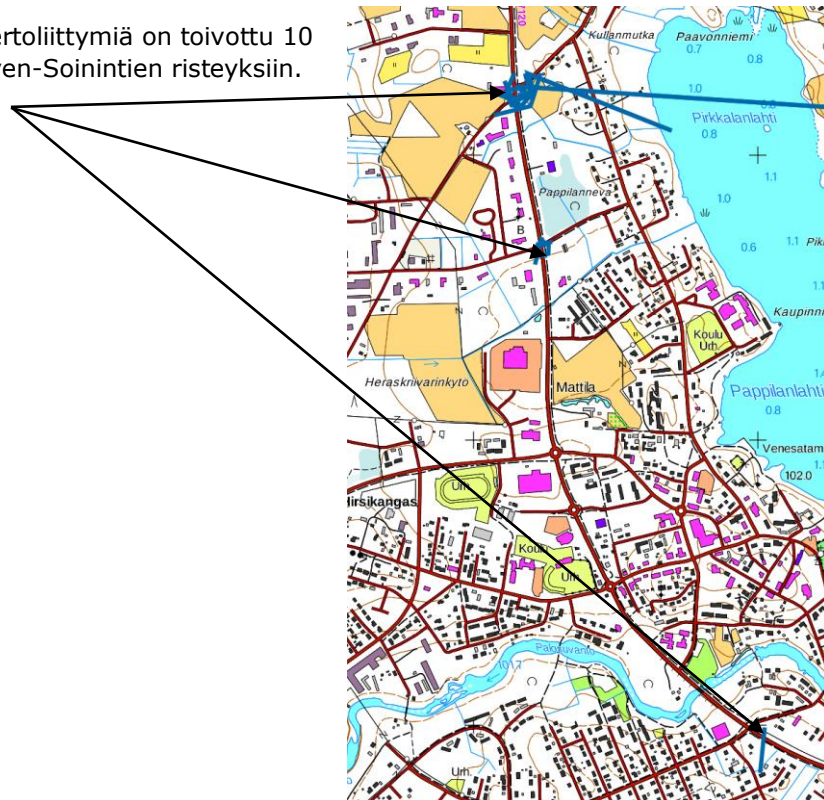
#### Kysymys 6. PAREMMAT AJONEUVOLIIKENTEN YHTEYDET

Autoilun sujuvuutta kysyttiin karttakysymyksellä. *"Onko Alajärvellä suunnittelualan sisällä paikkoja, jotka ovat autolla hankalasti saavutettavissa. Merkitse kartalle mistä-mihin kaivattaisiin parempia ajoneuvoliikenteen yhteyksiä. Voit piirtää viivan hiirellä napauttamalla. Viivan piirto lopetetaan napauttamalla kaksi kertaa samaan pisteeseen."* Karttavastauksen jälkeen aukesi tarkentava kysymys: *"Voit kertoa, miten tämä yhteys parantaisi autoilua."* Karttavastauksia saatiin 68 ja 52 vastausta avoimeen kysymykseen. Suurimmat vastausten keskittymät olivat teollisuusalueen ja valtatie välillä, Kurejoen kohdalla ja Alajärventie-Soinintie risteyskohdilla. Kuvassa 11 on näytetty kaikki karttavastaukset. Avoimien vastausten perusteella vastaukset jakautuivat uusien teyhteyksien tarpeeseen, olemassa olevien teiden kunnon tai laadun parantamiseen, risteysjärjestelyihin sekä alueen/toiminnon sisäisen liikenteen parantamiseen. Kysymykseen oli vastattu myös yleiseksi palautteeksi miellettyjä asioita. Ne on koostettu kyselyn loppuun kappaleeseen 3.6.

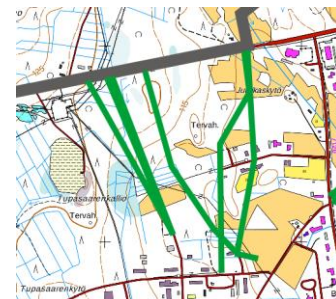


**Kuva 10. Vastaukset (vihreällä) paremmista ajoneuvoliikenteen yhteyksistä (67)**

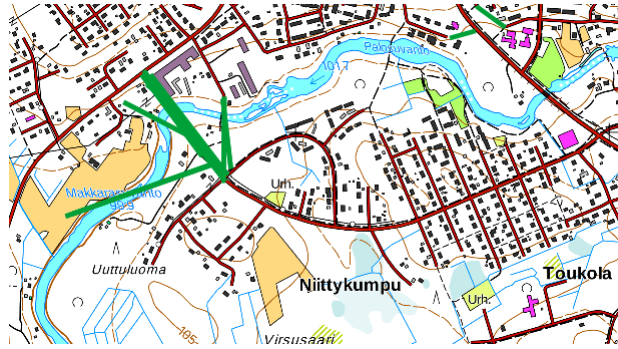
**Kiertoliittymät** -Kiertoliittymiä on toivottu 10 vastauksessa Alajärven-Soinintien risteykseen.



**Uudet yhteydet** -Uusia tieyhteyksiä toivottiin erityisesti raskaalle liikenteelle teollisuusalueelta valtatielle (6 vastausta).



Kurejoen ylittävää yhteyttä toivottiin 10 karttavastauksessa.



Yhteystarpeita esitettiin eri tarpeisiin.



**Tien kunnan** ja hoidon oli kahdessa vastauksessa ajateltu tarkoittavan autoilun parempaa yhteyttä. **Päällystystä** tielle toivottiin yhdessä vastauksessa. **Julkisen liikenteen pysäkkejä** toivottiin kahdessa vastauksessa. **Koulujen ja urheilupaikkojen** yhteyteen toivottiin parannusta liikenneolosuhteisiin.

Suunnittelualueen ulkopuolisiin alueisiin liittyvät vastaukset on toimitettu koosteena kaupungille.

Kysymykseen ”Miten tämä yhteys parantaisi autoilua?” vastaukset

Ei tarvitsisi kiertää kaukaa
Hautausmaan ohi kulkevan tien sulkeminen ja samalla kaupungintalon ohi menevän tien muuttaminen yksisuuntaiseksi on vaikeuttanut huomattavasti varsinkin huonojalkaisempien hautausmaalla käyntiä, jos hautoja on molemmilla puolin hautausmaata, niin joutuu kiertää kaukaa päästäkseen toiselta portilta toiselle, ellei kävely ole vaihtoehto.
Helpompi päästä Niittykummun sekä Toukolan alueelle, ilman että tarvitsee kiertää keskustan kautta
Helpompi yhteys työmaalle teollisuusalueelle. Ei jumittais liikenne Halpa-Halli risteykseen.
Julkisen liikenteen pysäkkejä keskustaan
Jäteasema pitäisi olla paremmin saavutettavissa, näkyvillä ja nykyaikainen
Kaikkialla tiet huonossa kunnossa ja täynnä monttuja, ahtaita väyliä esim. Pekkolassa
Koulun ympäristö parkki- ja piha-alueineen on jopa vaarallinen
Kulkuyhteys Toukolasta suoraan Koskenvarrentielle
Kullanmutkasta tultaessa sisääntulotielle pitäisi saada kiertoliittymä, koska vaarallinen liittymä eikä pääse nousemaan sisääntulotielle. Liikenne aina vaan lisääntyy, koska Vanhatien varrella uusi asuntoalue sekä päiväkot.
Liikenturvallisuus ja raskaankaluston väheneminen sisääntulotieltä
liikenneympyrä ja kevyenliikenteen väylä alitus
Liikenneympyrä sisääntulotien, Vanhatien ja teollisuusalueelle menevän tien alueelle.
Liikenneympyrä turvaamaan ja sujuvoittamaan alueiden välistä liikennettä
Liikenneympyrä tähän risteykseen. Risteyksestä on vaikea päästä Teollisuustieltä sisääntulotielle. Liikenne tulisi sujuvammaksi..
liikenneympyrän sijoittaminen siten että nykyiset toiminnot ja piha-alueet eivät pienene

ja vaarannu
Lisäisi alueen vetovoimaa
Niittykummun alueelta pitäisi päästä paremmin päätiestölle eikä Toisen asuntoalueen läpi ajamalla
Niittykummun ja Toukolan alueen liikenne siltaa pitkin koskenvarrentielle.
Ohitustie Pynttäriin, kuten ollut puhetta
Parantaisi liikenneyhteyksiä, joustavampi liikennöinti. Ei tukkeentuisi niin paljon halpa-hallin risteys.
parantaisi urheilualueen sisäistä liikennettä, vaikka vain yksisuuntaisena toteutettuna
Parempi tie
Pitäisi pyrkiä vähentämään autoilua. Linja-auton käyttö kouluaikeiden ulkopuolellakin vähentäisi turhaa autoilua. Tukirahoitus niihin on varmasti halvempaa kuin teiden rakentaminen. Vain kerran tunnissa kulkeva pikkubussi kirkko-Hoisko-Kurejoki-Pynttäri-Kaupat -alueelle.
Pitäisi päästä asuntoalueelle kahta reittiä paloturvallisuuden vuoksi
Pynttäristä Koskenvarren Saukonkylän suuntaan tuntuu aina siltä kuin pitäisi kiertää joku ylimääräinen turha lenkki Hirsikankaalta. Aikoinaan tänne muuttaessa mietin eikö oikeasti ole lyhyempää / helpompaa reittiä!
Päällystys
Risteys alueen suunnittelu epäonnistunut läheltä piti tilanteita päivittäin koska alikulun putki Levijoelle päin liian lyhyt ja autot ohittavat oikealta puolelta ja joutuvat palaamaan takaisin kaistalle kun ohitus loppuu kesken
Saattoliikenne koulukeskukseen on hankalaa etenkin aamuruuhkassa. Osin myös vaarallista, kun saattoliikenne, bussien jättöpaikat sekä kulku henkilökunnan parkkialueelle on samassa paikassa.
Suurelle asuntoalueelle pääsee vain yhtä tietä pitkin Halpa Hallin risteuksen kautta. Ehdottomasti uusi sisääntulo turvaamaan asukkaiden turvallisuutta toista kautta Koskenvarrentien kautta
teollisuusalueen liikennettä tämän kautta
teollisuusalueen raskas liikenne pois sisääntulotieltä (Alajärventieltä)
Tie lyhentää liikennettä uudella asutusalueella ja on turvallisempi. Tien käyttö Pirkkalan-kujalla on jo niin vilkasta, että vaaratilanteita syntyy ja meteli aiheuttaa huomattavat vaivat. Kiviadat kärsii. Puiden juuret jo vaurioituneet. Lohkottuja tontteja on useita.
tie päättyy typerästi
Tienhoito talvella huonoa koko Hoiskontien alueella. Todella vaarallinen koska koulukeskukseen kulkee paljon väkeä.
tieyhteys Saukonperän maantielle, kun isolle asuntoalueelle menee vain yksi ajoneuvoyhteys
Tieyhteys valtatielle raskaalla liikenteellä teollisuusalueelta. Liittymän voisi rakentaa nykyisen Alajärventien ja vt:n länsipuolelle, että kanavointia jatkettaisiin nykyisestäään Lapualle päin riittävästi. Vt:n kanavoinnista vain olisi aikaisemmin kääntyminen teollisuusalueelle
Toinen yhteys suurelle asuntoalueelle. Käsittämätöntä, ettei tätä ole toteutettu, koska alueelle ei pääse kuin yhden tien kautta! Turvallisuusuhka! Halpa Hallin risteyksessä ympäristöonnettomuus, vaikka säiliörekän lasti valunut maaperään. Alueelle ei ole toista liikenneyhteyttä, josta alueen asukkaille voidaan saada jo pelkästään 112-apua häiriötilanteessa!
Toukolanperälle pääsisi muutakin kautta. Lisää asuntoalueen turvallisuutta. Vähentää liikennettä
Työmatka/koulumatkaliikenne helpottuisi. Ei ruuhkaantuisi halpa-hallin risteys. Toisi turvallisuutta.
Tämä olisi niemen uudisrakentamiselle luontevampi kulkuyhteys vanhan talvitien kautta.
Tätä yhteyttä pitäisi parantaa. Alueen mahdolliselle uudisrakentamiselle esitän yhteyttä vanhaa talvitietä pitkin.
uusi raskaanliikenteen tieyhteys teollisuusalueelle valtatieltä
Vaarallinen liittymä (maatalousliittymä) montus Suvantotien jatkeelta Pynttäriin menevälle tielle.
vaihtoehtoinen raskaanliikenteen ajoyhteys valtatielle

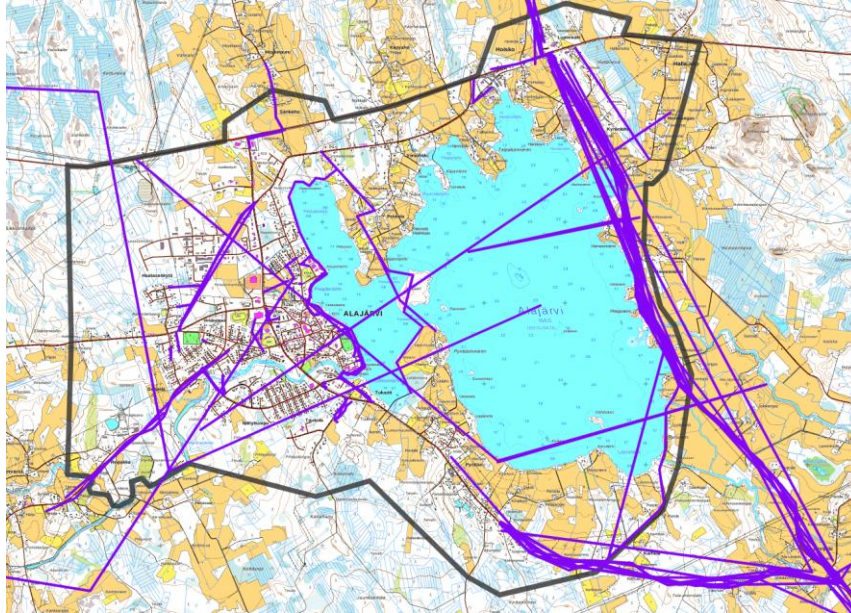
Vaihtoehtoinen raskaanliikenteen yhteys teollisuusalueelta valtatielle
Vähemmän umpikujia
Ympyrä Halpa-Hallille ja kevyenliikenteenväylä loogiseksi Pynttärin
Ympyrä Nesteen risteykseen
Ympyrä!

Yksittäisiin kiinteistöihin liittyvät vastaukset ja muut viestit ja palautteet on koostettu suunnitteluryhmälle. Avoimista vastauksista on poistettu päällekkäiset vastaukset ja kieliasua on paikoin tarkistettu.

### **Kysymys 7. UUSIA KEVYENLIIKENTEENVÄYLIÄ**

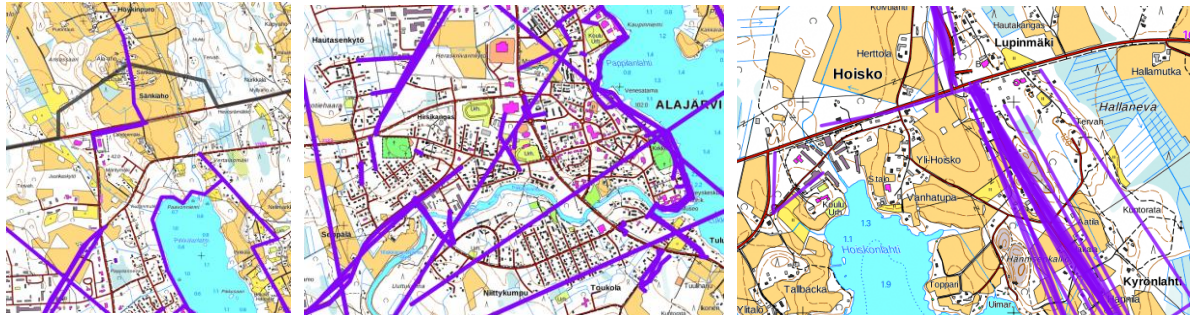
Kevyen liikenteen ongelmakohtia kartoitettiin kysymyksillä 7-9.

*”Onko suunnittelualueella paikkoja, joihin kaivattaisiin uusia kevyenliikenteenväyliä? Merkitse mistä- mihin kevyenliikenteen väylää kaivattaisiin.”* Karttavastauksessa uudet väylät sai piirrettyä karttaan.



**Kuva 11. Uusia kevyenliikenteenväyliä (107)**

Karttavastauksissa on nähtävissä reittitoiveita isompien teiden yhteyteen sekä järven rantaan. Iso osa vastauksista koski lyhyempiä yhteystarpeita nykyisten reitistöjen jatkoksi.



**Kuva 12. Otteita kevyenliikenteenväylien toiveista suunnittelualueen eri osissa.**

### **Kysymys 8. UUSIA KEVYEN LIIKENTEEN ALIKULKUYHTEYKSIÄ**

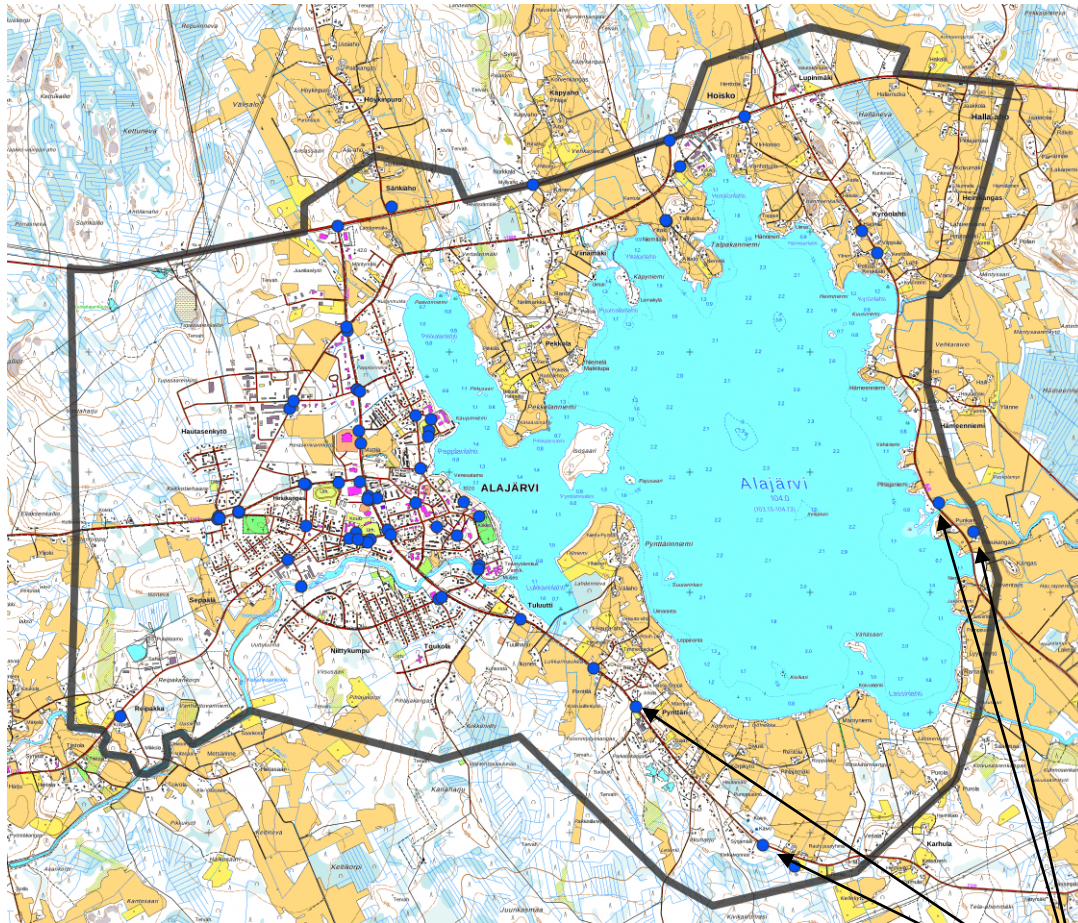
*”Merkitse kohdat, joihin kaivattaisiin uusia kevyen liikenteen alikulkuyhteyksiä.”* Karttavastaukseen sijoitettiin karttamerkki. Karttavastauksista 27 oli suunnittelualueella.



**Kuva 13. Vastaukset uusista kevyen liikenteen alikulkuyhteyksistä**

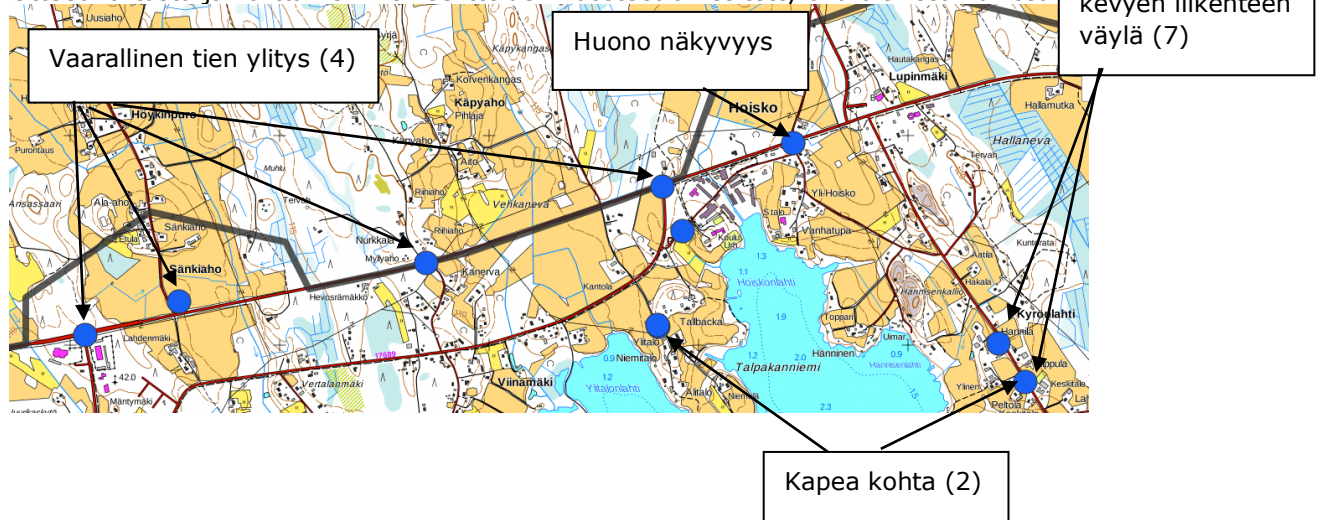
#### **Kysymys 9. KEVYEN LIIKENTEEN TURVALLISUUDEN PARANTAMINEN**

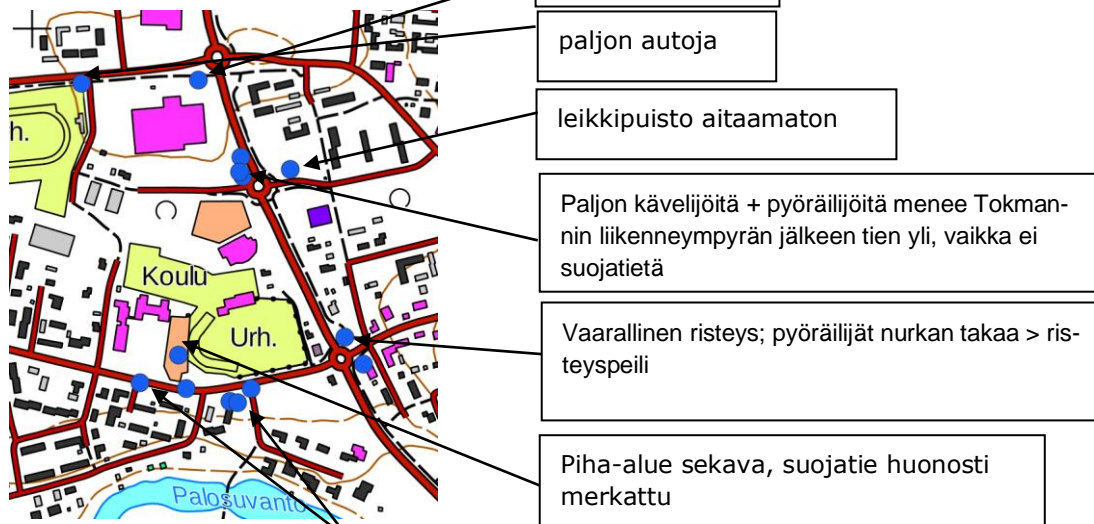
*“Merkitse kartalle kohdat, missä kaivataan toimenpiteitä kevyenliikenteen turvallisuuden parantamiseen. Avautuvaan ikkunaan voit kertoa tarkemmin asiasta.” “Mikä tässä kohdassa on ongelma ja miten sen korjaisit?”* Kysymykseen saatiin 69 karttavastausta ja 62(64) avointa vastausta.



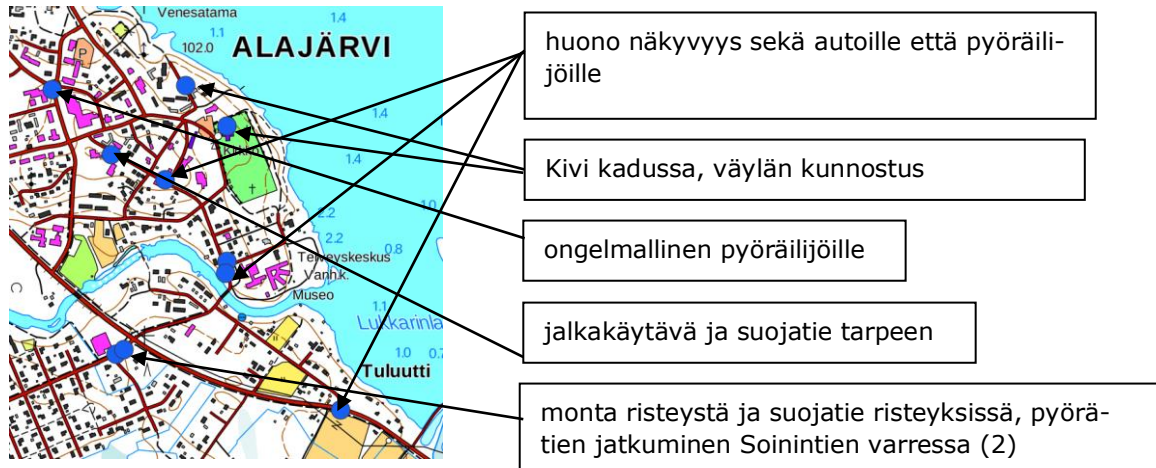
**Kuva 14. Vastaukset "toimenpiteitä kevyen liikenteen turvallisuuden parantamiseen"**

Otteet kartasta ja karttamerkkien selitteiden koosteet on esitetty alla olevissa kuvissa





Vaarallinen tien ylitys; ylinopeus, puuttuu keskisaareke, pimeä, huono näkyvyys, vesi kasaantuu, korotus (5)



Turvallisuuteen liittyvistä vastauksien lisäksi kohdassa annettiin ehdotus Tallbackan niemen kiviaidan kunnostukseen.

**Avoimet vastaukset - "Mikä tässä kohdassa on ongelma ja miten sen korjaisit?"**

Alapihantien iso kivi kadussa olisi hyvä poistaa. En tarkoita "ralliajurien" siirrettävää kiveä. Se on tilanteesta riippuen tarpeen ja halpa turvallisuuden tuoja.
Alikulku sisääntulotien alitse pyöräilijöille ja kävelijöille
Ei näe aina, milloin auto kääntyy tielle.
En osaa sanoa
En osaa sanoa miten korjaisin, mutta on varsin ongelmallinen paikka varsinkin pyöräilijälle.
Erittäin kapea kohta, mutka ja kiviaita. Historiallisena kohteena kiviaita tulisi restauroida myöskin tästä alkupäästä, kuten olemme jo loppupään kunnostaneet. Koululaisille tien tämä kohta on erittäin vaarallinen mutkan ja huonon näkyvyyden takia.
Hirsikankaantie on vilkas liikenteeltä ja ajoittain ajoneuvojen vauhti rikkoo sallitun nopeuden. Kyseinen kohta on Paavolan koululaisten käyttämä tienylityspaikka. Talvella ja pimeään aikaan tämä kohta on pimeä ja näkyvyys huono. Hidasteet Hirsikankaantielle välille "Shelli-Sähkönrasteys. Tienylityspaikan tehokkaampi valaistus.
Hoiskontieltä käännettäessä päätielle on tiessä pieni nousu, ja varsinkin käännettäessä vasemmalle, oikealta tuleva liikenne peittyi vanhan kaupparakennuksen (nykyinen vuokrattava kerrostalo) päädyssä olevan orapihlaja-aidan taakse (itse olin jo kerran ajaa toisen auton eteen, koska en nähnyt oikealta tulevaa autoa, ennen kuin olin jo puolittain sen edessä). Siinä joutuu nousemaan kevyen liikenteen tien päälle, jotta näkisi oikealta tulevat autot. Kaunishan se aita on, ja lisää asukkaiden viihtyisyyttä, mutta.
Laitan tähän kohtaan nyt myös Hoiskontielle olevat muut näköhaitat: päätieltä käännettäessä Hoiskontielle, jo heti kohta joidenkin pihoista kaartuu (etenkin kesällä näköhaitta) puiden oksistot kapean tien ylle, että ohitustilanteessa on pitelemistä pysyä kapealla tiellä, Talviaikaan Hoiskontietä, sen varrella asuvien asukkaiden lisäksi käytävät myös pienet koululaiset, pyöräilijät, lenkkeilijät jne. Tien varrella on valmiit sähköpylväät, niin ei kai siihen ihan hirveitä kuluiisi, jos edes lasten parhaaksi laittaisi sen tien varteen muutaman katuvalon?
Hurmeentie ja sisääntulotien risteys risteysalueen levitys ja keskisaarekkeen rakentaminen kevyelle liikenteelle.
Isontien ylitys on vaarallista, koska siinä on aika kova liikenne.
Jalkakäytävä voisi jatkua paloaseman ohi Sairaالاتie 3 kohdalle. Sairaالاتie 3 portin kohdalla voisi olla suojatie.
jalkakäytävä
Karsee patti alikulun jälkeen mäessä. Mummut vetää nurin rollaattoreilla. Tosin patti ollut paikoillaan jo 15 vuotta
Kaupungintalon risteys. Auttaisi, jos valkeita aitoja viistottaisiin. Vaikeuksia nähdä nurkkien takaa kulkijoita.
keskijakaja suojatielle, joka ylittää Kurejoentien. Liikenne on erittäin runsasta aamusta iltaan

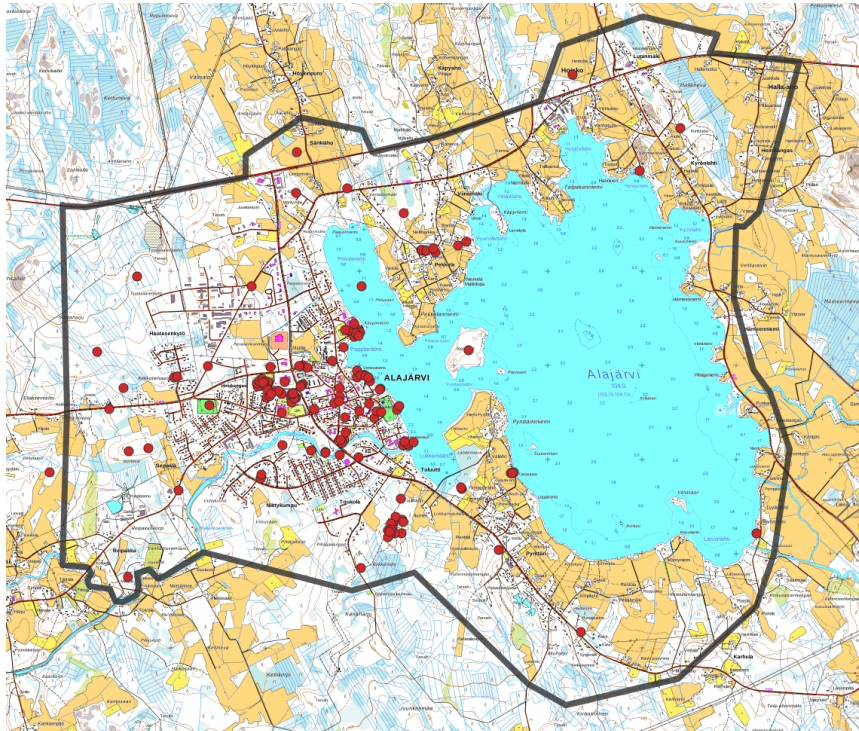
keskijakaja tienylitykselle suojatien kohdalle
Keskisaareke ja suojatie Kurejoentien ylitse. Parantaa liikenneturvallisuutta, koska alueelle on rakenteilla uusi paloasema
keskisaareke Kurejoentien ja Kuopiontien risteykseen
keskisaareke lisäämään liikenneturvallisuutta tienylitykseen
Keskustan alakoululle tulisi lisätä koululaisille turvallisia tien ylityksiä esimerkiksi suo-jatielle rakentamalla keskisaarekkeita
kevyenliikenteen väylää ei ole myllykankaalta keskustaan päin, vaarallista kulkea las-ten kanssa tie sivussa.
Kevyen liikenteen väylän kokonaissuunnittelu koulukeskuksen pyöräparkeille. Nyt sitä ei ole ollenkaan Hoiskon suunnalta tultaessa.
Kevyenliikenteen reitti Hoiskosta Levijoelle parantaisi kuntoilijoiden turvallisuutta
Kevyenliikenteen turvallinen ylitys. Keskisaareketarve koululaisille ja muille
Kiertoliittymä
Koska yleisurheilu kentälle ja kauppaan menee paljon autoja
Koskenvarrentie kokonaisuudessaan Saukonkylän risteykseen asti olisi kaikkein kipein asia ja tarvittavin väylä kevyen kulkureitiksi. Paljon liikkujia kävellen, juosten, pyöräil-len jne. On päivittäin. Myös lapsiperheet on saatava turvallisesti liikkua ilman että jou-tuvat jakamaan autoilijoiden kanssa tiekaistaa. Varsinkin pimeään aikaan on paljon vaaratilanteita. Koskenvarren kyläkoulu lopetettiin n. 45 vuotta sitten, luvattiin koulu-laisille ilmainen koulukuljetus matkaetäisyydestä riippumatta. Sitten se muuttui 5 km kriteeriksi, joten alle sen jäivät eriarvoiseen asemaan, koska tilanne on se mikä on, on siis ehdoton vaatimus saada se kevyenliikenteen tie valmiiksi ja Koskenvarren sillan tekijät asialliseen työhön.
Koulukeskuksen liikennöinti ja pysäköinti turvallisesti, mahdollisesti uusilla järjestelyil-lä
Kun tullaan Vanhalta tieltä Hoiskon koululle on hieman ennen koululle kääntymistä pyörätiessä syvämpi kohta, johon aina kertyy vesi. Syksyn ja kevään aikana mutainen ja liukas, talvella tappavan liukas kohta. Ei suuri ongelma, mutta reunassa on yleensä 10-20 sentin alue mistä pääsee kulkea.
Kurejoentie ja Koskenvarrentien risteysalue
Levijoentie on kapea
Lukkarinsuoralta Tuluutintielle ohjaava kevyenliikenteenväylä on hengenvaarallinen. Pyöräilijä eikä autoilija näe yhtään mitään. Linjaus ehkä toiselle puolelle Tuluutin tietä olisi parempi.
Monta risteystä ja suojatie risteyksessä.
Mutkainen kapea tie Levijoelle tarvis kevyenliikenteen väylän. Tie on vaarallinen ja suosittu reitti kiertää kesäisin alajärvi milloin rantatien, mutta useimmiten Levijoen kautta. Kesäisin liikenne on merkittävää
Nuoret menevät oikaisevat tien yli
Olemassa oleva kirkon seudun kevyenliikenteen väylän kunnostus. Pidetään niistä huolta, jotta niitä voi käyttää. Olemassa olevan reitin asfaltointi.
Olisi hienoa kuntoilua ja muutenkin turvallista, jos järven kiertäisi pyörätie.
Oppilaat joutuvat nyt ylittämään ajotein, jossa on aamuisin ja iltapäivisin kova liikenne, myös bussien saattoliikenne. Muutenkin saattoliikenne tulisi saada järjesteltyä muuten kuin koulun piha-alueen kautta.
Paavolan koulun piha-alue sekava. Suojatie huonosti merkattu.
Paljon kävelijöitä + pyöräilijöitä menee Tokmannin liikenneympyrän jälkeen tien yli, vaikka ei suojatietä tai tteyttä uimahallin päin Tokmannin takaa Soinintielle tultaessa.
Parempi valaistus ja vilkkuvalot suojatielle. Autoilijat päästää kuin puolipäiset
Pynttari
Pynttäristä jatketaan väylää järvitien risteykseen saakka. Mieluimmin Levijoen kylälle aina Levijoentien risteykseen asti ja kylän keskusta huomioiden. Vilkas polkupyörälii-kenne.
Risteys voi olla vaarallinen, varsinkin alikulusta tuleessa, sillä pyöräilijöitä voi tulla nur-kan takaa hyvin nopealla vauhdilla.

<p>Ongelman saisi korjattua asettamalla risteyspeilin, josta näkisi tuleeko kulman takaa muita.</p>
<p>Sairaalan risteys. Auttaisi, jos valkeita aitoja viistottaisiin. Vaikeuksia nähdä nurkkien takaa kulkijoita.</p>
<p>Soinintien varressa oleva kevyenliikenteen väylä loppuu kummallisesti alikulkuun ja jatkuu toisella puolen tietä hankalan alikulun ja esteiden jälkeen.</p>
<p>suojatie</p>
<p>suojatie puuttuu</p>
<p>Suojatie vaarallinen. Ja korkea koroke saavuttaessa kevyenliikenteen väylälle.</p>
<p>suojatien keskisaareke tielle turvaamaan asuntoalueelta liikkuvien tienylitys</p>
<p>Sähkön risteys pyörätien tasoitus tai merkki "vaarallinen kohta".</p>
<p>Tarvittaisiin suojatie tai alikulku. Aika turhauttavaa yrittää päästä tienyli pahimpaan aikaan</p>
<p>teollisuusalueella kulkee paljon lenkkeilijöitä ja siksi tarvitaan turvallisempi kevyenliikenteenväylä</p>
<p>Tien ylittäminen on edelleen vaarallista pienille koululaisille. Liikenne aamuisin ja ilta-päivisin on vilkasta. Samoin koululaisten kulku koulun parkkipaikan ohi koululle vievälle portille on vaarallinen liikenteen takia sekä alueelle kasaantuvan veden vuoksi.</p>
<p>Todelliset paikat eli vaaralliset on hyvä kartoittaa, etenkin vilkasliikenteiset tieosuudet ja valaistus näihin. Erityisesti lasten käyttämät vilkasliikenteiset tieosuudet keskustan läheisyydessä. Turhia teiden valaistuksia ja kevyenliikenteen väyliä on syytä välttää esim. sivukaduilla ja asuinalueiden sivukaduilla. Rahojen käyttö on syytä tarkoin harkita ja laittaa vilkasliikenteisten teiden turvallisuuden parantamiseen. Niittykummun huonokuntoinen tie on saanut päällysteen ja se on iso asia ja riittää, tälle alueelle ei todellakaan tarvitse enää satsata katuvaloja tai uusia kevyenliikenteen väyliä. Sivukylille vaarallisille tieosuuksille, joita lapset käyttävät toivon ehdottomasti valoja ja kevyenliikenteen väyliä yms.</p>
<p>Turvallinen pyöräilyreitti Alajärven ympäri. Reitti on suosittu kesää talvea</p>
<p>Tästä kohdasta alkaa maakuntakaavassakin mainittu Tallbackanniemen kiviaita. Oman tonttini kohdalta olen korjannut aitaa noin kuukauden mittaisella käsi ja konetyöpä-noksella. Tästä alkupäästä aita on korjaamaton ja osittain kaatunut. Lisäksi käytössä oleva liikenneväylä on jäänyt liian kapeaksi. Lisäksi aidassa on tällä kohtaa jyrkkä mutka. Jos aidan kunnostusta voisi jollain tavoin edistää, saataisiin vanha kulttuuri-kohde alkuperäiseen kuntoon ja samalla, kun aitaa korjataan, voitaisiin pahinta mutkakohtaa oikaista metrin verran ja näin saataisiin paikalle turvallinen kulku jalankulkijoille, varsinkin pienille koululaisille.</p>
<p>Täytyisi olla edes kevyen liikenteen väylä leikkipaikan vieressä, jos ei aitaa rakenneta, joka auttaisi huomattavasti turvallisuudessa</p>
<p>uus piki</p>
<p>Vaarallinen risteys. Jos kaksi autoa tulee Lapuan suunnasta ja toinen on ryhmittäytynyt kääntymään Alajärven keskustan suuntaa ja toinen tulee Lapualta ja suuntana on Kyyjärvi, niin Lapuan suunnasta suoraan tuleva auto saattaa peittyä Alajärven keskustan suuntaan kääntyvän auton taakse ja tämän auton nopeus on vähintään 80km tunnissa. Alajärven keskustan suunnasta tulevan auton kuljettajan on mahdoton nähdä tätä autoa varsinkin, jos Alajärven suuntaan kääntyvä auto on isokokoinen</p>
<p>vaarallinen silta. Korjattava</p>
<p>Valtatien yli kulkee monesta kohdasta alakouluikäisiä lapsia sekä aikuisiakin. Pienentäisin nopeusrajoitusta, tällä hetkellä 80 ja kesällä 100. Liikennettä on paljon ruuhka-aikoina.</p>
<p>Ylinopeus. Korjataan korotetuilla suojateille.</p>
<p>Yksittäisiä kiinteistöjä koskevat vastaukset ja henkilötiedot on poistettu ja koostettu suunnitteluryhmälle. Pällekkäiset vastaukset on poistettu ja vastausten kieliasua on paikoin tarkistettu.</p>

### 3.4 Virkistys, luonto ja kulttuuri -vastaukset

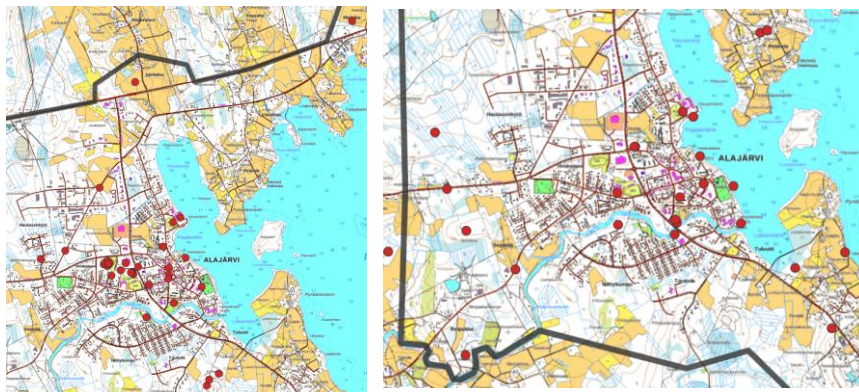
#### Kysymys 10. TÄRKEÄT VIRKISTYSKOHTEET

"Merkitse kartalle mielestäsi tärkeitä virkistyskohteita (esim. liikuntapaikat, viheralueet, lähimetsät, lasten leikkipaikat). Anna lisätietoja avautuvaan ikkunaan." "Mikä virkistyskohde tässä on?" Karttavastauksia saatiin 159, joista suunnittelualueen ulkopuolella oli 6. Avoimia vastauksia oli 131, joista suunnittelualueelle 127. Huomattava osa tärkeistä virkistyskohteista sijaitsee keskustan alueella. Osassa vastauksissa oli myös toiveita kohteen kehittämiseen. Tärkeän virkistysalueen oli keskustan urheilualueelle merkinnyt 34 vastaajaa. Myös keskustan muut puistot, leikkipuistot sekä koulukeskuksen alue oli saanut vastausten keskittymän. Kuntorata oli saanut 15 karttavastausta ja uimarannat eri puolilla järveä 15 karttavastausta. Aaltokeskuksen ympäristöön oli sijoitettu 4 karttavastausta.



**Kuva 15. Tärkeitä virkistyskohteita (n=160).**

Alle 18- vuotiaitten vastaajien vastaukset (38) keskittyivät keskustan alueelle. Urheilukentän ja uimahallin alueelle osoitettiin vastauksista 17 ja kaikista alle 18-vuotiaitten vastauksista 3 oli muuta kuin suoraan liikuntaan tai urheiluun liittyviä vastauksia. Vastauksista suurin osa oli myös osoitettu jollekin rakennetulle urheilupaikalle. Yli 63-vuotiaiden vastaukset jakoutuivat suunnittelualueen länsiosaan. Avoimista vastauksista nousi esille metsäpolut ja puistoalueet ja niiden kunnostaminen ja kehittäminen.



**Kuva 16. Alle 18v. (n=38) ja yli 63 v. (n=25) -Tärkeitä virkistyskohteita.**

Avoimet vastaukset, "Mikä virkistyskohde tämä on?"

"Patsaspuisto" joka lisää kuntalaisten ja matkailijoiden virkistymistä ja viihtymistä. Tehdään Alajärvestä myös taiteen ja kulttuurin kaupunki Nelimarkka-museon ja Alvar Aalto kohteiden paremmin esille tuomiseksi. Alueella voisi olla myös jokin vesiaihe (suihkulähde), valaisutekniikkaa käytettäisiin patsaiden ja kasvien korostamiseksi. Viihtyvyyttä lisäntyy.
Aaltokeskus
Aaltokeskus ja kirkko
Ainut keskustan puistometsä. Säilytettävä
Alajärven nuorisovintti
Ankkurikenttä
Ankkurimetsikkö
En nyt tarkkaan tiedä missä se Fitfactory tässä kartalla on mutta se on suosikki virkistyskohde sekä uimahalli.
Erityisen tärkeä! Hyvät ja valaistut ladut. Näitä lisää!
Hauta-ahon uimaranta järvenrantareitteineen
Hautauskenttä
Hautausmaa
Hiihto ja pururata
Hoiskon pururata
Hyvin hoidettu puisto Sonin tien pohjoispuolella Kurejoen varrella.
Hyvä juoksulenkkialue. Ei iltaisin pakokaasuja niin kuin päätiestöllä. Kevyenliikenteenväylä vaan puuttuu
Hyvä kävelylenkkipaikka. Tarvitaan kevyenliikenteenväylä vaan
Hännisenranta, yleinen uimaranta. Järven pohjaan on joskus laitettu muovi, ja paksu kerros painuttavaa hiekkaa... ei tunnu kivalta, voisiko siihen keksiä jotain parempaa?
Joen rantaa seuraileva kävely/pyöräilyreitti.
Jokilaakson polut
jäähalli
Jääkiekko kenttä
Kalastus, järvimaisemat, virkistys/ulkoilualue ihan keskustassa.
Kanaharjun kuntorata
Kaunis ja inspiroiva luonnonympäristö
Kaunis kävelyreitti veden äärellä.
Keskustan alakoululle kunnan ulkoliikkuksipaikka
Keskustan kuntorata ja Ukonmäki-reitti.
Keskustan kuntorata, pulkkamäki
Keskustan uimaranta. Ranta-aluetta voisi kunnostaa putsamalla / raivaamalla vesirajan heinää ja kunnostamalla laituria (mahd. isompi) Paikalle voisi tuoda myös enemmän penkkejä, joilla istua.
Hieno kangasmetsikkö
kirjasto
kirkkopuisto
Kirkkopuiston lasten leikkiapuisto
Koira aitaus
Kosteikkoalueen maisemointi virkistyskäyttöön. Tällaisenaan ruma ja käyttökeltoton koulu
koulu, pesäpallostadion, uimahalli, monitoimitalo, tennis- ja jäähalli, urheilukenttä
Koulukeskuksen ranta-alue.

koulupuisto
Kuntoradasta voi tehdä vieläkin monipuolisempaa ja parannettu sitä onkin!
Kuntorata
Kupperi
Kävelyreitti veden äärellä
käytössä oleva kevyenliikenteenväylä
Lassinranta - loistava uimapaikka ja kulkuväylä järvelle
Lasten leikkipaikka, hyvä ja monipuolinen paikka.
Leikkipaikka
Leikkipaikkaa tmv virkistys yms tmv aluetta monitoimihallin päätyyn
lähimetsä
Maiseman säilyttäminen viheralueena kauniina näköalana järvelle.
Metsäpolku ja toivottavasti vuosien tauon jälkeen saamme myös hiihtoladun.
Metsää polkuineen. Sopii maastopyöräilyyn.
Monitoimihalli/uimahalli
Mäntymetsikkö
Niittykummun viheralueet tuovat näkösuojaa ja viihtyisyyttä, vertaa vanhempaan Toukolan ahtaasti rakennettuun asuinalueeseen, joka on yleensä ottaen negatiivisen asuinalueen I. ei viihtyisän perikuva, ei houkuta nuoria perheitä esim. talon hankkimista sieltä. Nykyaikana korostuu juurikin viheralueet ja luonnon läheisyys asuinalueiden valinnassa. Näitä lisää sekä jo olemassa olevien suojelua!!
No niitä alkaa jo Alajärvellä olemaan. Liikuntatiloja on riittävä määrä + kuntopolku ja muita liikuntareittejä kesällä ja talvella on riittävästi.
Paloaukio. Kunnostettava sieväksi puistoksi ja torialueeksi. Lasten viereinen leikkialue vois olla luistinratakkin.
Palotorin leikkipuisto
Pappilansaaren laavu.
parkkipaikka museolle
Pekkolan kenttä (Nelimarkan yhteismaa-alue)
Pekkolan kenttä viheralueena. Museolle parkkipaikka tilaa yhteismaasta. Leikkikenttä lapsille, liikuntapuisto aikuisille, tenniskentän kunnostus
Pekkolan kenttä, Nelimarkan yhteismaa. Aikanaan siinä oli jääkiekkokaukalo ja leikkikenttä, mutta laidat ja välineet on purettu, kun kukaan ei pitänyt niitä kunnossa, kun ne ränsistyivät. Tenniskenttä paikalla vielä on, mutta aika rempallaan. Hiekkainen kenttä pitäisi kunnostaa erilaisia pelejä varten, leikkikenttä tehdä uudestaan kaupungin ylläpidettäväksi ja tenniskenttä kunnostaa. Tätä aluetta pitäisi kehittää muutenkin enemmän virkistykseen, siistiä puustoa ja laittaa esim. levähdyspenkkejä ja kota.
Puistoalue
Pururata
Pururata, ja frisbeegolf rata
Pynttärin uimaranta ja alueen ympäristö monipuoliseen ulkoilukäyttöön.
Pynttärin uimaranta.
Pynttärin valmis kenttä olisi halvalla kunnostettavissa. Kenttä ja leikkipaikka
rakenteilla oleva kevyenliikenteenväylä
Risteyspaikka
Sairaalanranta
Sikkillänkallion ja Virstanharjun maastot patikointiin ja murtomaahiihtoon
Silkava, kaunis mäntymetsikkö Maksin risteyksessä.
Terveyskeskukselta kirkkoherranvirastolle ulottuva puistoalue, jota voi käyttää monipuolisesti ulkoiluun.
Tuluutinpuisto

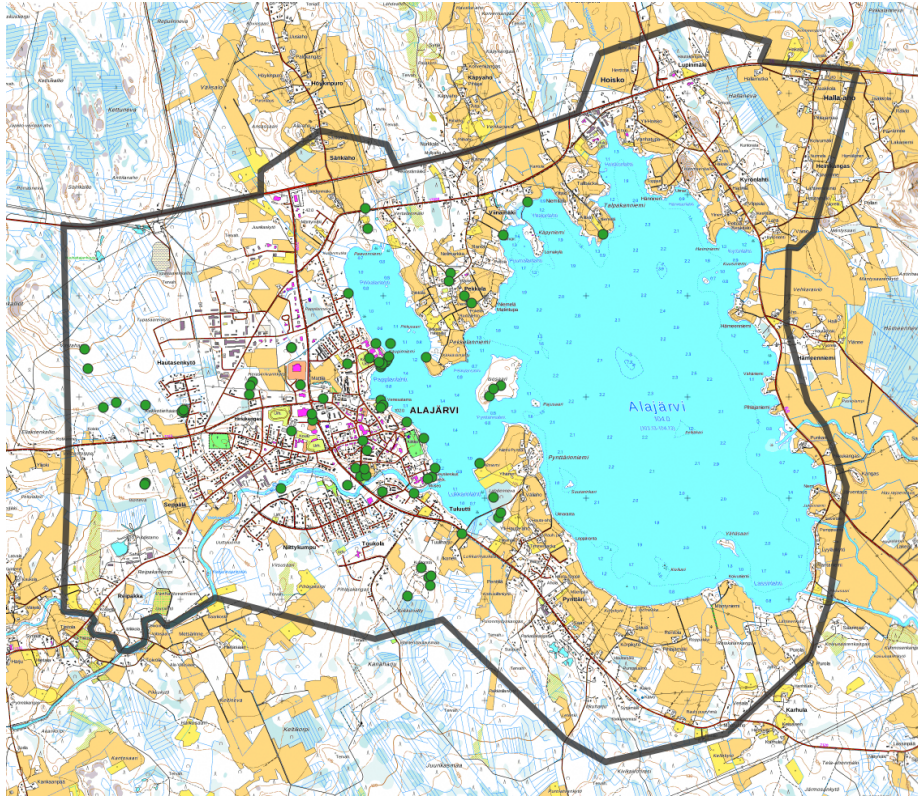
Tällä numeron alueella (mäntykangas mukaan lukien) yhteinen urheilualue ja ulkoilualue kyläläisille kuten tähänkin asti.
Tässä olisi itselle oma virkistyskohde, kun on ollut mielessä rakentaa rantaan omalle maalle saunamökki tai huvila.
Tässä yhteismaa. Tämä koko alue urheilu, ulkoilualue mäntykangas kuten nyt on kylälle. Näin käytännössä nytkin.
Uimahalli
Uimahalli - monitoimihalli
uimahalli ja kuntosali
Uimarannan irvikuva
Uimaranta
Uimaranta on huonosti hoidettu ja epäviihtyisiä
Uimaranta, monipuolisempi käyttötarkoitus
Uimahalli sekä kuntosali
Urheilu- ja leikkikenttä
urheilualue
Urheilukenttä
Urheilukenttä (Ankkurikenttä)
Urheilukenttä. Lisää infoa ja opastusta siihen, mitä kaikkea täällä voi tehdä omatoimisesti.
Urheilukeskus
Urheilukeskus: uimahalli, jäähalli, monitoimihalli, yleisurheilukenttä.
Uusi kunnostettu leikkipuisto
Uusi lasten leikkikenttä
venesatama
Venesatama ympäristöineen
venesataman ja uimarannan alue
Voisi rakentaa huvilan tai saunamökin itselle virkistyskohteeksi, mikä on tullut mieleen tänä kesänä.
Yleisurheilukenttä
yläkoulun ja lukion käyttöön

Avoimista vastauksista on poistettu päällekkäiset vastaukset ja kieliasua on paikoin tarkistettu.

#### Kysymys 11 **Uusia virkistyspaikkoja**

*”Merkitse kartalle paikkoja, joissa olisi tarvetta uusille virkistyspaikoille. Merkitse mahdolliset liikenneyhteystarpeet virkistysalueille kohdassa LIIKENNE. Mitä uutta virkistystoimintaa sijoittaisit tähän?”* Kysymykseen saatiin 74 vastausta, joista 73 suunnittelualueella ja avoimeen kysymykseen vastasi 61 vastaajaa. Karttavastaukset sijoittuivat paljolti samoille alueille, kuin olemassa olevat virkistysalueet. Monet vastaukset sisälsivät toiveita nykyisten toimintojen kehittämistä tai laajentamisesta. Vastaukset olivat monipuolisia ja erilaisia virkistysvaihtoehtoja oli lukuisia.

**Virkistysreitistöjä** (kävely- ja ulkoilureittejä, kevyenliikenteen reittejä, hiihto- ja murtoaalatuja, polkujuoksureittejä) (7) toivottiin eri puolille suunnittelualueutta ja sen lähi-alueita. **Eläinharrastuksiin** liittyviä toiveita (7) oli saada koirapuisto, eläinten uittopaikka sekä maneesi. **Kuntoiluun** toivottiin liikunta- ja kuntoilulaitteita, kenttien kunnostamista. Esillä oli myös esim. Tekojää, ja luistinradat (3) ja muista harrastuspaikoista esim. minigolf, ja frisbee, kesäteatteri. **Kentät, alueet, puistot** olivat esillä monissa vastauksissa sekä uusien perustamisena että vanhojen kehittämisenä. Leikkipuisto (3), liikennepuisto (2), puulajipuisto, teemapuisto, koulupuisto, urheilupuisto.

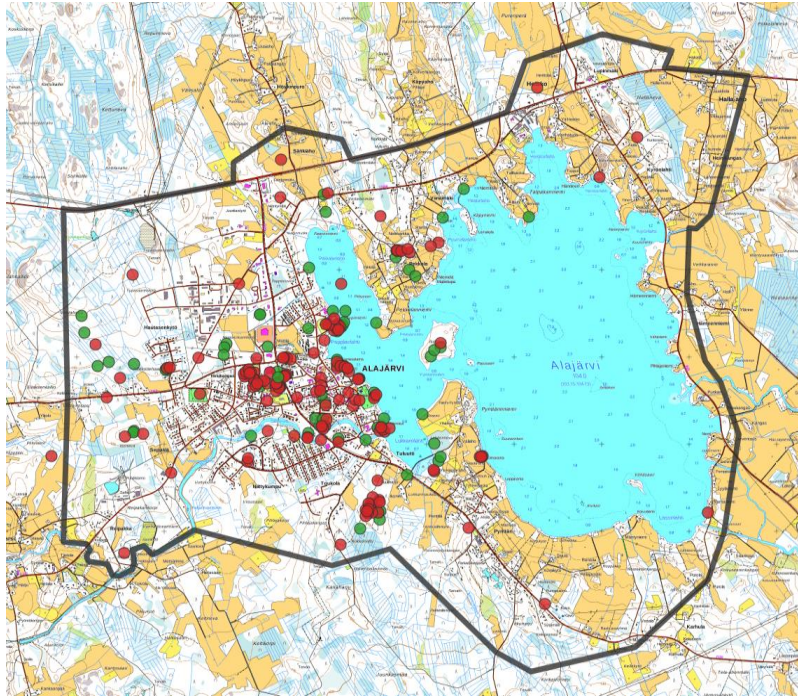


**Kuva 17. Vastaukset uusista virkistyspaikoista**

Avoimet vastaukset uusista virkistyspaikoista.

Kirkon ranta olisi hienoa liikkumismaastoa, vain kävelytie ja joitakin penkkejä ranta-alueelle.
Koirapuisto. Toinen paikka olisi teollisuusalueella. Painehallin ympäristössä olisi parkki-paikat valmiiksi. 30 vuotta koirapuistoa on jo odotettu. Monta koira on jo tullut ja mennyt.
Koirapuistot isoille ja pikkukoirille ts. Koiraharrastajien virkistysalue. Ei pitäisi ärsyttää ketään, koska ei asutusta.
Koirien uittopaikka keskustan ranta-alueille
Kunnollinen yleinen uimaranta.
Kuntoradan laajentaminen.
kuntorata olisi kiva
Kävelyreitit.
Kävelyreitti järvimaisemassa olisi unelma, niin kyläläiset kuin muualta tänne tulevat (taiteilijat), ratsastuskoulun leiriläiset.
Kävelyreitti, istutuksia, istuinryhmiä, lasten leikkivälineitä
Lasten liikennepuiston.
Leikkikenttä ja kentän remontoiminen. Talveksi luistelujää
Leiripaikka, nuotio, kesäteatteri.
Liikennepuisto
Lintutorni
Lähimetsä
Lähivirkistysalue. Nyt pelkkä rytölä
Minigolf
murtomaalatuja tarvitaan
mökkärin
Mökki, ehkä
Nuorille enemmän tekemistä

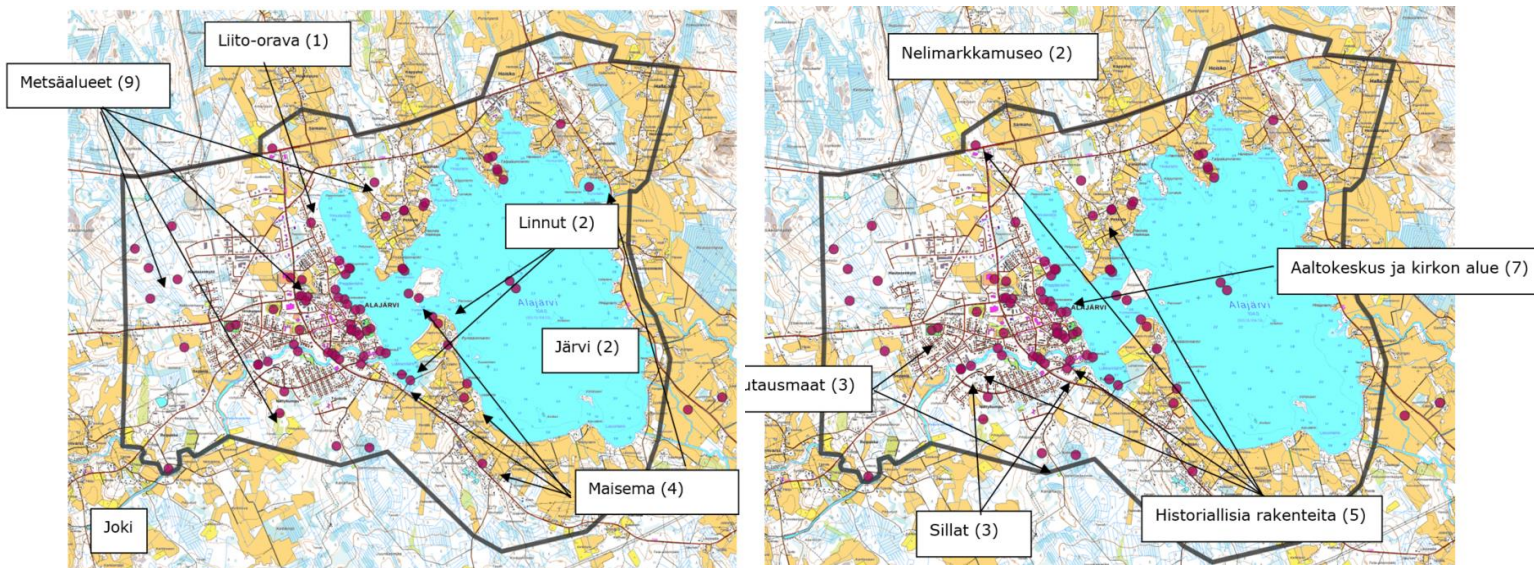
Pekkolan tenniskentän voisi kunnostaa.
Polkuja ja liikuntavälineitä kaupungin ainoaan metsikköpuistoon, jonka nimi voisi olla Ankkuripuisto
Polkujuoksu
Pururadalla voisi olla muutakin aktiviteettiä
Puulajipuisto, kuntopolku, opiskelijoiden lähiopiskelupaikka "pois luokkahuoneista", kesäteatteri
Pöytiä ja penkkejä ympäri keskustan eri viheraluepaikkoja. Vanhukset voisivat (tietysti muutkin) levähtää kesken kävelylenkin ja nauttia kauniista keskustasta!
Rannan hyödyntäminen, kesäkioski(?)
Ranta-alueelle purettujen rivitalojen tilalle kuntalaisten puisto/ virkistysalue. Samalla alue toimisi koulun lähiopetusalueena. Myös koulukeskuksen piha-alueen toiminnallisia välineistöjä voisi sijoittaa tontin tälle reunalle kaikkien kuntalaisten käytettäväksi.
ranta-alueen saavutettavuutta tulisi parantaa
Rantaan tarvittaisiin kevyenliikenteen reitti, joka jatkuisi Pekkolaan.
Ratsastusmaneesi ja kenttä, jota voisivat käyttää hevosharrastajien lisäksi muut eläinharrastajat. Parkkipaikka ja sosiaalitytöt jo löytyy valmiiksi palloiluhallin yhteydestä. Paikka olisi sopiva, koska on tärkeää käyttää yhteisiä sosiaali- ja parkkialueita sekä sijainti olisi muun urheilutoiminnan suunnalla
Risukot pois
Siistittyä, puistomaista, yhtenäiseksi reitiksi suunniteltua ulkoilureittiä monipuoliseen ulkoiluun. (Kävely, pyöräily, rullaluistelu, potkulautailu) Kevyenliikenteen silta Pekkolaan toisi aivan uudenlaiset mahdollisuudet!
Teemapuisto nykyiseen puistoon. Varsinkin talvisin toisi iloa kulkijoille. Toteuttajina voisivat olla koululaiset mm. yläkoulu, lukio ja Jami
Toinen vaihtoehto koirapuistoille. Ei lähellä asutusta.
Tätä aluetta voisi varmasti kehittää kesäiseksi ajanviettopaikaksi perheille.
Uimapaikka eläimille.
Ulkoilu/puistoalue
Ulkotekojään rakentaminen.
uusi koulupuisto kesäteatterilla
venesataman aluetta kehittää ja saavutettavuutta ja näkyvyyttä lisätä
Voi kun jonnekin tänne suunnalle tai mihin tahansa keskustan liepeille saataisiin nyt vihdoinkin se koirapuisto. Aika noloa, että pitää vapaan juoksutuksen perässä ajaa Lapuulle: koiria on kuitenkin laitonta pitää irti muuten kuin metsästyksen ohessa. Koirapuisto on tärkeä kohtaamispaikka koiraihmisille. Kun se tehdään (koska tehdään se pitää, onhan siitä niin kauan puhuttu!!) laitetaan toivottavasti pienten ja isojen koirien puoli erikseen turvallisuussyistä ja pientenkin puoli tarpeeksi isoksi, että koirilla on tilaa myös vetäytyä. Sinne varmasti jätetään puita, tuodaan tarpeeksi roskiksia ja hankitaan pari penkkiäkin ihmisiä varten. Koirapuistottomuus on ehdottomasti suurin syy sille, miksi en aio jäädä tänne töihin pysyvästi.
Yhteinen uimapaikka. Hyvä, matala ranta, sopii lapsillekin. Paikka sijaitsee yhteisellä maalla. Asutusta ei kovin lähellä. Hyvät kulkuyhteydet.
Yhteinen virkistys ja ulkoliikunta-alue
Yleinen siistitty harrastuspaikka, jossa tilaa harrastaa esim. futista, frisbee heittoa, talvella ulkojää...yms perheiden yhteiseen tekemiseen tukevaa toimintaa
Avoimista vastauksista on poistettu päällekkäiset vastaukset ja kieliasua on paikoin tarkistettu.



**Kuva 18. Vastaukset tärkeistä virkistyskohteista (punaisella) ja uusien virkistyspaikkojen tarve (vihreällä)**

#### Kysymys 12 Tärkeät luonto- tai kulttuurikohteet

Asukkaiden tärkeitä luonto- tai kulttuurikohteita kysyttiin karttakysymyksellä, johon pysytti tarkentamaan avoimella vastauksella ajatuksiaan. *Luontoarvot ja kulttuuriympäristö* "Merkitse kartalle mielestäsi tärkeitä ja säilyttämisen arvoisia kohteita tai alueita (esim. rakennus, pelto, metsä, maisema/näkymä). Voit kertoa tarkemmin kohteesta avautuvaan ruutuun. "Mikä tämä kohde on?" "Voit perustella, miksi se on tärkeä säilyttää tai tuoda esille." Karttavastauksia saatiin 83, joista suunnittelualueella 81. Avoimia vastauksia saatiin 70. Avoimeen kysymykseen vastasi suunnittelualueella luontoon ja maisemaan liittyviä 27 vastauksia ja kulttuuriin liittyviä vastauksia 20. Lisäksi avoimissa vastauksissa oli maatalouteen liittyviä vastauksia (7, suunnittelualueella 5), puistoihin ja muihin rakennettuihin alueisiin liittyviä vastauksia (15). Luonto- ja kulttuurikohteiden vastauksissa tuli myös vastauksia, joiden mukaan Tallbackanniemen kaavoittaminen ei ole tarpeen. Yksityishenkilöiden kaavoitustoiveet on ohjattu koosteena suoraan suunnitteluryhmälle.



**Kuva 19. Tärkeät luontokohteet (vas.) kulttuurikohteet (oik.)**

## Avoimet vastaukset tärkeistä luonto- tai kulttuurikohteista:

Järvi	
Viheralue, (purettu vanha rakennus pois).	Mielestäni kirkon ja Aalto kohteiden ympäristö sopii parhaiten avonaiseksi viher- ja puistoalueeksi. Uudisrakennuksia tähän ympäristöön ei mielestäni saisi rakentaa.
Joku kaupungin alue	Vähän avaruutta ja väljyyttä keskustaan. Keventää miljöötä, jos alue olisi siisti ja vapaa.
Koulukeskus	Tähän ei voi rakentaa uudisrakennuksia vaan säilytettävä viher-/ puistoalueena.
Koulukeskuksen ranta	Sama kuin toisen vihreän merkin kohdalla.
Kirkon ympäristö	
Pynttärinniemi	Hieno luonnonvarainen lintujen seuraamispaikka
niittykummussa. kiventien varrella	nyt kun sitä aluetta on siistitty, ihana metsikkö lenkkeilijän ihailu. sinne kivoja asioita, vaikka penkki keskelle siistiä metsikköä, laavu, jonne pienten lasten kanssa kiva retkeillä makkarapaistoon.
Järvi	Puhdas, kirkas ja levätön järvi lisäisi viihtyvyyttä.
Kävelytie joenvarressa	Kaunis reitti kävellä
Metsäalue risteyksessä	Tervahauta ja polut vieressä
Mäntymetsä	harvinaisen komeaa mäntymetsikköä
Vanhainkodin järvenranta-alue	Eipä tuota hoidettua järvenrantaa ole liiemmälti käytettävissä alajärveläisille
Tuluutti	Järvimaisema
Pynttärei	Järvimaisema
Puistoalue	Liito-oravien esiintymis- ja pesäpaikka
Kyrönlahti	Järvimaisema
metsä ja suoalue	Ihana rauhoittumispaikka asuinalueen keskellä
Tupasaarenkydöltä alka-va metsäalue.	Erittäin tärkeä ja paljon liikunta- ja virkistyskäytössä oleva metsäalue, jonka toivoisi säilyvän virkistyskäytössä, joko aivan luonnollisessa tilassaan tai kehitettynä esimerkiksi liikuntareittien suhteen. Teollisuusalueen toivoisi jatkuvan enemmän Juurikaskydölle kuin Tupasaarenkydölle.
Keskuspuistometsä	Ainoa luonnontilainen metsikkö keskustassa
Hautausmaa	Tärkeä alue
Vanha silta	Siltaa pitäisi parantaa
Kirkko ja aaltokeskus	arvokkaita ympäristöjä
Aalto keskus	Ainutlaatuinen paikka.
Venesatama	Luoda virkistysalue palveluineen laajempaan käyttöön
Joku on tehnyt aivan ihanan kauniin lammen suo-ja isaan paikkaan, jota puut ympäröivät joka suunnalta.	Se on tosi kaunis paikka ns. keskellä ei mitään, että jos siellä voisi yleisesti käydä esim. lasten/ lastenlasten kanssa retkellä tai vaikkapa pulahtaa lammessa, se kaipaisi vain pari maisemaan sopivaa pöytäryhmää, keinua ja lammen veden ja pohjan tutkintaa ja kunnossapitoa... mutta alue on (vielä tietääkseni) yksityinen.
vanha metsä lähellä kaupungin keskustaa	
Entisen perunajauhotehtaan koski	Vanhaa teollista aikaa näkyvillä
Tupasaarenkytö ja Sikkilänkalliot	Vanha metsä- ja latureitti
Jokisuisto	hienoa retkeilyaluetta molempiin suuntiin jokea
Aaltokeskus	Alvar Aalto tuotantoa
Koulukeskuksen ranta-alue	Perusteltu muissa kohdin

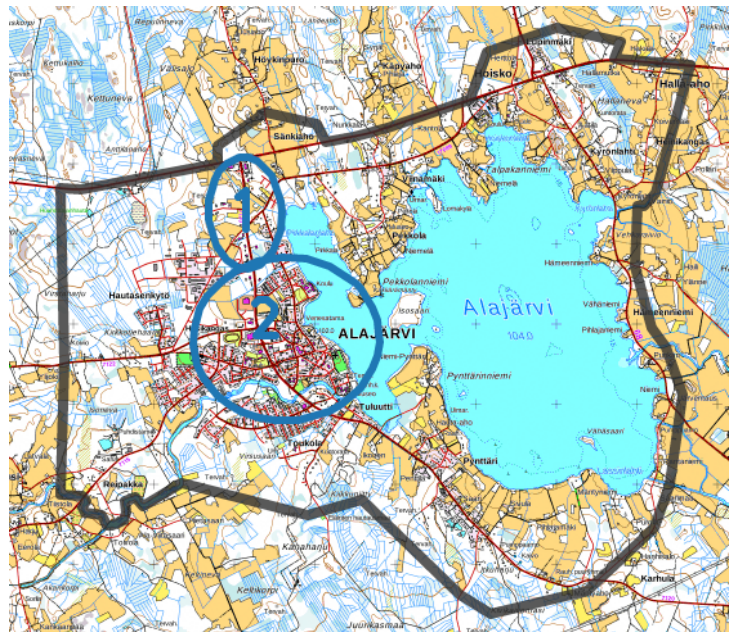
Käkkärämänty	
Hautausmaa	
Virstanharju	Hienot patikkamaastot
Vanha Perunauhotehtaan silta	Kulttuurikohde
Metsäpolusto	Lähivirkistysalue myös maastopyöräilyyn sopiva
Palosuvannon kevyenliikenteenväylät	Hyviä keskustan lenkkimaastoja
Paljon lintuja keväällä	
Sairaalan vanha silta	Hieno paikka
Koko ranta, etenkin lukion takana oleva ranta	Rannat tulisi pitää rakentamattomina. Kaikilla pitäisi olla pääsy niille. Alajärven paras puoli näin melko ulkopuolisen näkökulmasta on järvi, ranta ja rakentamattomat ranta-alueet. En ole nähnyt missään yhtä hienoja lenkkipaikkoja.
Pelto	Maiseman säilyttäminen viheralueena kauniina näköalana järvelle.
Käkkärämänty	
Rumat kerrostalot	Rumien kerrostalojen edestä ei ole hyvä poistaa kauniimpia metsäalueita, jotka suojaavat silmiä rumilta vanhoilta kerrostaloilta. Kaupungissa saa ja pitää olla metsikköä ja voisi istuttaa lisääkin esim. Tammea, vaahteraa jne. vähän alueelle epätyypillisempiäkin puita koristamaan ja tuomaan viihtyisyyttä
abc	hesburgerin tilalle vois tulla mäkkäri
Eläinten hautausmaa	En ole varma missä täällä tuo alue on, mutta uskon että sille olisi käyttöä. Monet eivät edes tiedä sen olemassaoloa, mutta tiedän ihmisiä, jotka haluaisivat kuolleille lemmikeilleen "säilytyspaikan". Sitä pitäisi myös siistiä.
Nelimarkkamuseo	
Kirjasto	Sieltä voi lainata kirjoja
Pekkolassa Pirkkalankujan kiviadat, jotka museovirasto on suojellut	Tulee mahdollisimman pian suojata liikenteeltä ja raskailta ajoneuvoilta. Tienkorjaus töissä kaivinkoneella jyrättiin puiden juuret esiin. Kiviaitojen vaara murentua suurenee. Kuja on historiallisesti arvokas.
	Uimarantojen ja puistojen kehittäminen ja monipuolistaminen > yhteisiä "olohuoneita" kaikille > Viihtyisä ympäristö lepoon ja liikkumiseen.
Järvenranta keskustan kohdalla	vesistöalueet ja sen lähituntumat ovat kauniita ympäri vuoden, joten säästäisin ne alueet luonnontilassa niin, että hoitosuunnitelmia voi tehdä ja ylläpitää ympäristön siisteyden.
Metsät ja pellot (rajaus keskustan asemakaava-alueen länsipuolinen alue)	Metsät, että ympäristösaasteet minimoituisi ja ovat Alajärven "keuhkot". Metsänhoidon asiantuntijoilla tulee ylläpitää.
Vanha mylly	Alajärven historia
Myllyvainion puisto	Uudessa puistosuunnitelmassa alueelle mahdollisesti siirretään sairaalan alueelta vanha museorakennus ja makasiini Tuluutista. Tällöin alue on merkittävä osayleiskaavaan museoalueena.
Kirkkorannan vastainen ranta	Toiveeni on, että Asunto Oy Kirkkorannan vastainen Alajärven ranta-alue säilytettäisiin ennallaan. Ihmiselle on hyväksi kiireisenä ja meluisana aikanamme lepuuttaa silmiään ja aivojaan kauniissa rantamaisemassa. Kirkonseutu sinänsä sopinee rauhalliseksi paikaksi.
	Muinäisjännökset
Peltoalue	Tarvitaan hengitysrako asutuksen ja rantakaava-alueen väliin. Erottaa myös historiallisia kerrostumia alueella. Voitaisiin viljellä esim. ruista, tai auringonkukkaa, jolloin se toimisi näkymänä järvelle. Tai istuttaa matala kirsikkapuisto yms.

puisto	Joen toisellekin puolelle avoin kenttä yhteiskäyttöön puisto- maisesti istuttaen.
Pelto- ja metsäalueet	Pelto- ja metsäalueet ovat äärettömän tärkeitä virkistyskäy- tön kannalta, sekä alueen kuntoradat ihanan metsän "sii- meksessä" Metsän ylenpalttista hoitamista ja avohakkuita olisi syytä välttää. Puistoalueet olisi mielekästä antaa kasvaa ja rehottaa. Esim. luonnon monipuolisuus pääsee kukoista- maan. Linnuille on paremmin pesäpuita> ravintoa ja ilman jatkuvaa risusavottaa ja metsien harvennushakkuita olisi Oravilla paremmat elinolosuhteet. Niitykummussa puisto- alueiden harvennukset ovat verottaneet huomattavasti eten- kin oravakantaa. Linnut ovat myöskin kärsineet näistä hoito- toimenpiteistä

Avoimista vastauksista on poistettu päällekkäiset vastaukset ja vastauksien kieliasua on paikoitellen muutettu.

### 3.5 Palvelut -vastaukset

Kaupallisten palveluiden mieluisinta sijaintia kysyttiin kolmella kysymyk-  
sellä; päivittäis- ja ruokaostokset, erikois- ja käyttötavaraostokset sekä paljon tilaa vievien kauppojen sijainti. Alueiden rajaukset numeroineen sekä suunnittelualan rajaus esitettiin kartassa kysymysten yhteydessä.



**Kuva 20. Palvelualueiden rajaukset kysymyksissä 13-15.**

#### Kysymys 13. PÄIVITTÄISTAVARA- JA RUOKAOSTOKSET

Päivittäis- ja ruokakauppojen sijoittelua kysyttiin pudotusvalikkokysymyksellä: *"Millä alueella mieluiten tekisit päivittäistavara- ja ruokaostoksesi?"*

Vaihtoehdot olivat:

1. VT16 – Alajärventien alueelle
2. Keskustan lähialueelle
3. Muualle, jos valitsit muualle, minne?

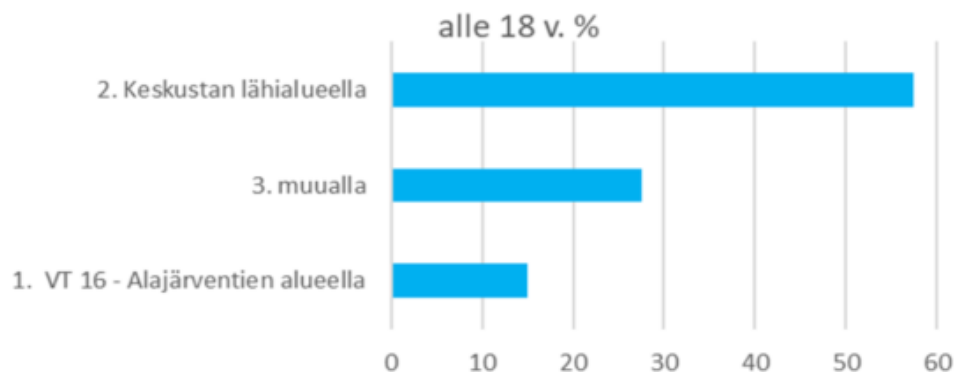
Kysymykseen saatiin 151 vastausta. Mieluiten päivittäis- ja ruokaostoksensa ilmoitti tekävänsä keskustan lähialueella 115 (76%) vastaajaa, VT 16- Alajärven tien alueella 32 (21%) vastaajaa ja muualla 4 (3%) vastaajaa.

*"Muualla, missä?"* -kysymykseen vastattiin "Kurejoella" ja "Omalli asuinalueella keskustan ulkopuolella". Vapaan vastaamisen kenttään oli mahdollista vastata kaikissa vaihtoehdoissa. Kahdessa "keskustan lähialueella" -vastauksessa annettiin vastaukseksi "Vaasa ja Seinäjoki, Tampere sekä Vaasa, Seinäjoki, Tuuri.

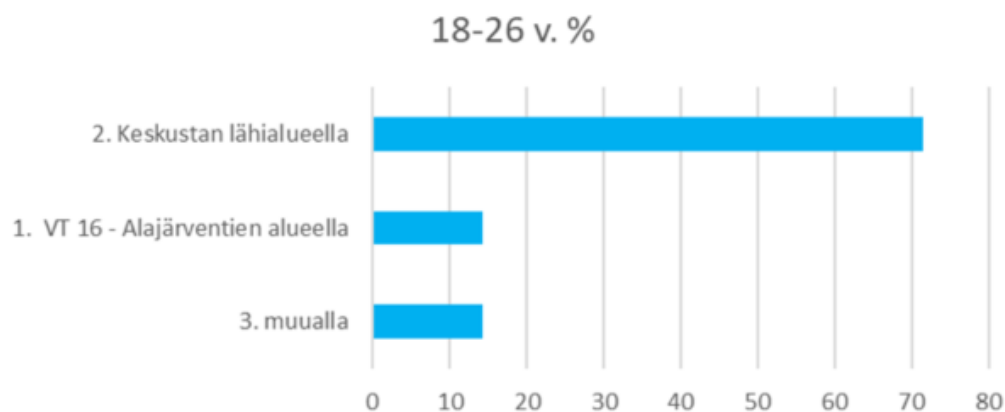


**Kuva 21. Vastaukset päivittäistavara- ja ruokaostosten alueesta? (n=151)**

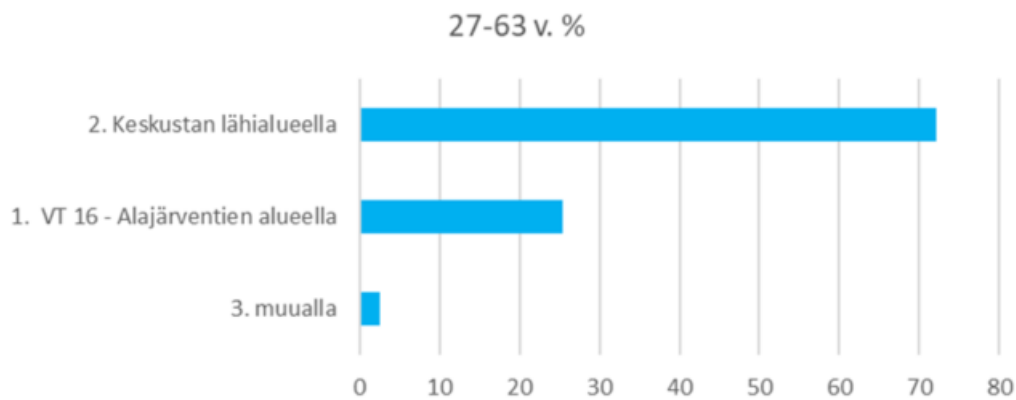
Keskustan lähialue oli kaikissa ikäryhmissä suosituin päivittäis- ja ruokaostosten alue tulojen vaihdellessa 58–80 % välillä. VT 16 – Alajärventien alueella oli toiseksi suosituin vaihtoehto kolmessa ikäryhmässä osuuden vaihdellessa 15–30 % välillä. Muualla päivittäis- ja ruokaostokset tekisi kolmessa ikäryhmässä 3–28 % vastaajista. Yli 63-vuotiaista vastaajista ei muualla tekisi mieluiten päivittäis- ja ruokaostoksiaan yksikään vastaaja.



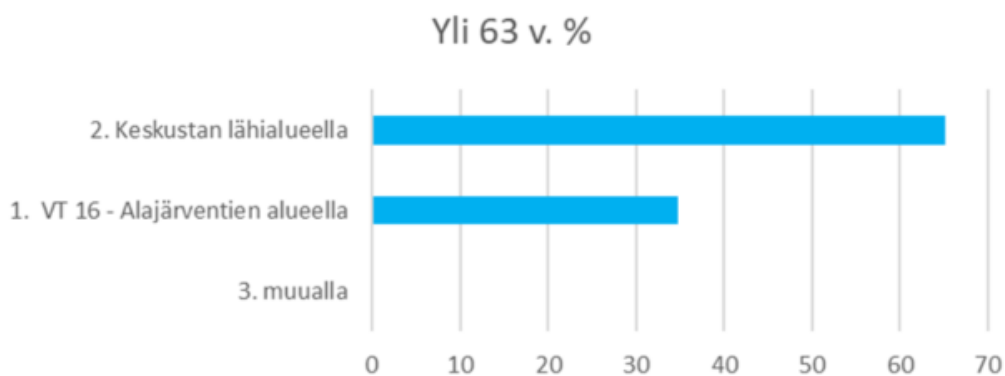
**Kuva 22. Alle 18 v. (n=40) vastaukset päivittäistavara- ja ruokaostosten alueesta.**



**Kuva 23. 18-26 v. (n=7) vastaukset päivittäistavara- ja ruokaostosten alueesta.**



**Kuva 24. 27-63 v. (n=79) vastaukset päivittäistavara- ja ruokaostosten alueesta.**



**Kuva 25. Yli 63 v. (n=23) vastaukset päivittäistavara- ja ruokaostosten alueesta.**

Päivittäis- ja ruokaostosten kysymykseen ei vastannut kaikista alle 18 v. 31%, 18-26 v. 63 %, 27-63 v. 61 %, yli 63 v 56%.

#### **Kysymys 14. ERIKOIS- JA KÄYTTÖTAVARAOSTOKSET**

Erikoiskauppojen sijoittelua kysyttiin pudotusvalikkokysymyksellä: *"Millä alueella mieluiten tekisit erikois- ja käyttötavaraostoksesi? (kenkä-, vaate-, kirja-, jne.)"*

Vaihtoehdot olivat

1. VT16 – Alajärventien alueelle
2. Keskustan lähialueelle
3. Muualla, jos valitsit muualla, minne?

Kysymykseen saatiin 149 vastausta. Erikois- ja käyttötavaraostokset vastaajaa ilmoitti tekevänsä mieluiten keskustan lähialueella 107 (72%) vastaajaa, VT16-Alajärven tien alueella 28 (18 %) ja muualla 14 (9%) vastaajaa.

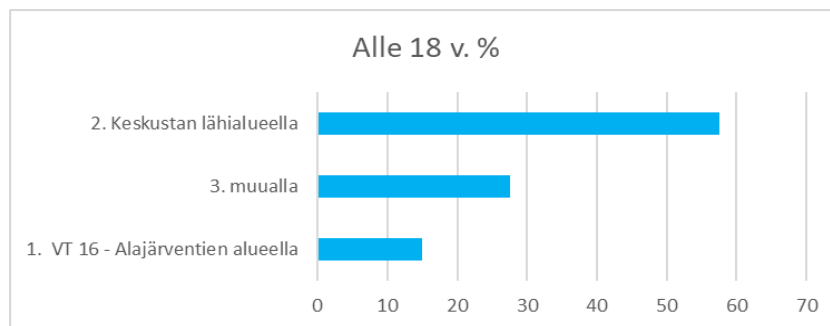
*"Muualla, missä?"* -kysymykseen vastasi *"Seinäjoella"* (7), *"Tuurissa"* (2) ja *"en Alajärvellä"* (1). Vapaan vastaamisen kenttään oli mahdollista vastata kaikissa vaihtoehdoissa. Kolmessa *"keskustan lähialueella"* -vastauksessa annettiin määritelmiksi, *"Pallohallin ja S-marketin välialueella"*, *"Vaasa, Seinäjoki, Tampere"* ja *"Vaasa, Seinäjoki, Tuuri"*.



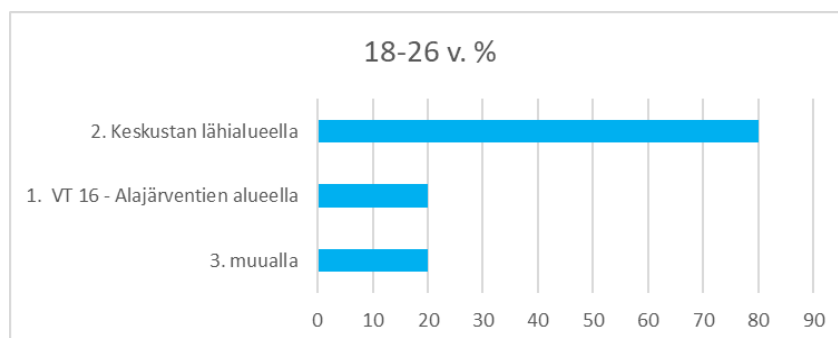
**Kuva 26. Vastaukset erikois- ja käyttötavaraostosten alueeseen? (n=149)**

Erikois- ja käyttötavaraostoksille mieluisin alue oli kaikissa ikäryhmissä keskustan lähi-alue tulosten vaihdella 58–80 % välillä. Toiseksi suosituin vaihtoehto vaihteli ikäryhmittäin. VT 16 –Alajärventien alueella toiseksi suosituin vaihtoehto oli yli 63 v. ikäryhmässä 30 % ja 27-63 v. ikäryhmässä 18 %. 27-63 v. ikäryhmässä sai VT 16 – Alajärventie ja muualla molemmat 20 %. Vähiten suosittu vaihtoehto erikois- ja käyttötavaraostosten alueeksi oli kolmessa ikäryhmässä ”muualla”, tulosten vaihdella 20–0 % välillä. Alle 18-vuotiaille vähiten mieluisa vaihtoehto oli VT 16 – Alajärventien alue 15 % osuudella.

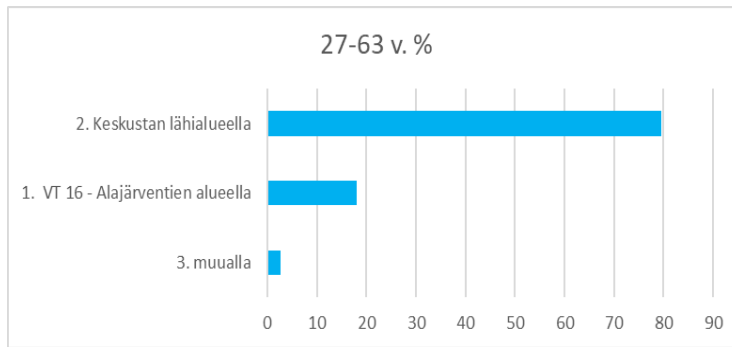
Erikois- ja käyttötavaraostosten alueeseen kysymykseen ei vastannut kaikista alle 18 v. 41%, 18-26 v. 72 %, 27-63 v. 62 % ja yli 63 v. vastaajista 57 %.



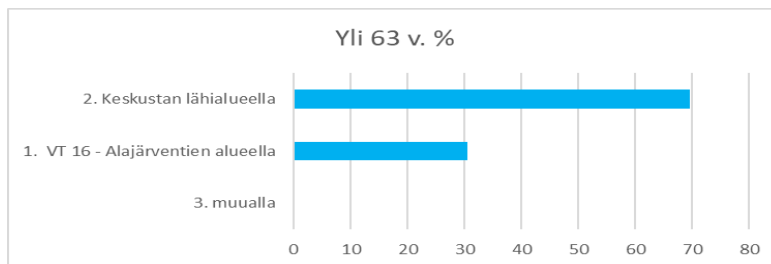
**Kuva 27. Alle 18 v. (n=40) vastaukset erikois- ja käyttötavara-alueeseen.**



**Kuva 28. 18-26 v. (n=5) vastaukset erikois- ja käyttötavara-alueeseen.**



Kuva 29. 27-63 v. (n=78) vastaukset erikois- ja käyttötavara-alueeseen.



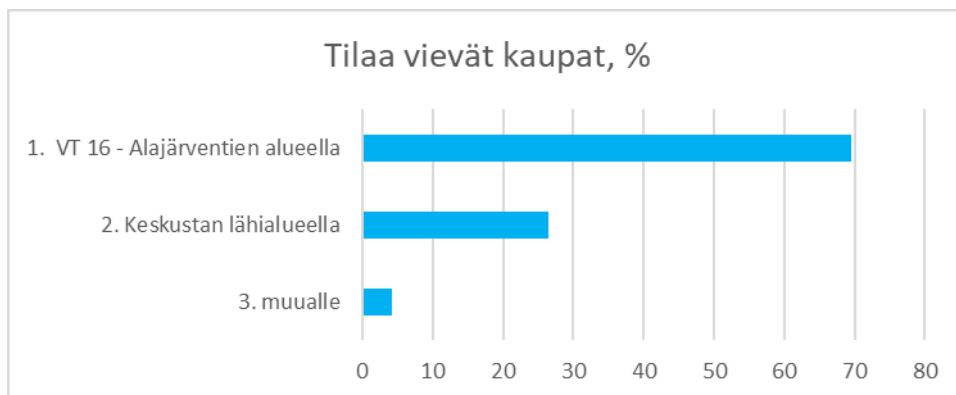
Kuva 30. yli 63 v. (n=23) vastaukset erikois- ja käyttötavara-alueeseen.

#### Kysymys 15. **TILAA VIEVIEN KAUPPOJEN SIJAINTI**

Paljon tilaa vievien kauppojen sijoittelua kysyttiin pudotusvalikkokysymyksellä: *"Mille alueelle mieluiten sijoittaisit paljon tilaa vievät kaupat? (auto-, rakennustarvike-, huonekalu-, kodinkone- jne)".* Vaihtoehdot olivat

1. VT16 – Alajärventien alueelle
2. Keskustan lähialueelle
3. Muualla, jos valitsit muualla, minne?

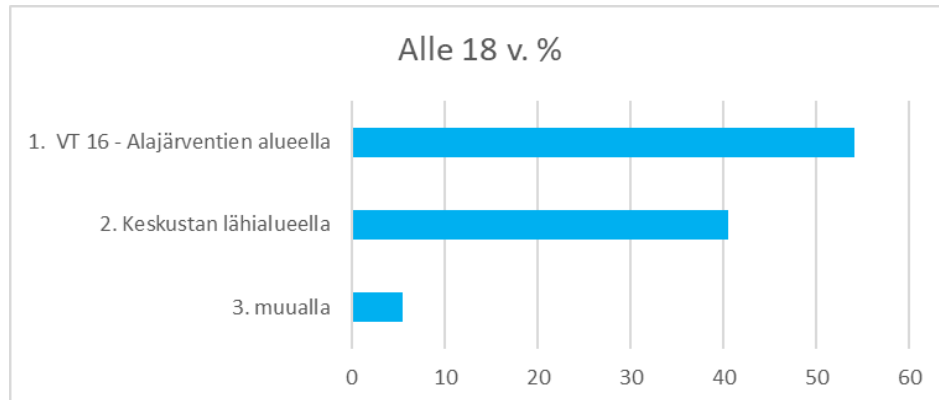
Kysymykseen saatiin 144 vastausta. Paljon tilaa vievät kaupat sijoittaisi VT16- Alajärventien alueelle 100 (69 %) vastaajaa, keskustan lähialueella 38 (26%) vastaajaa ja muualla 6 (4%) vastaajaa. *"Muualla, missä?"* -kysymykseen vastasi *"Muualla"*-vastauksen antaneista *"teollisuusalueelle"* (1), *"sisääntulotien varteen"* (1) ja *"sellaiseen paikkaan missä on enemmän väkeä"* (1). Vapaan vastaamisen kenttään oli mahdollista vastata kaikissa vaihtoehdoissa. Kolmessa *"keskustan lähialueella"* -vastauksessa annettiin määritelmiksi, *"kylille"*, *"Vaasa, Seinäjoki, Tampere"* ja *"Vaasa, Seinäjoki, Tuuri"*.



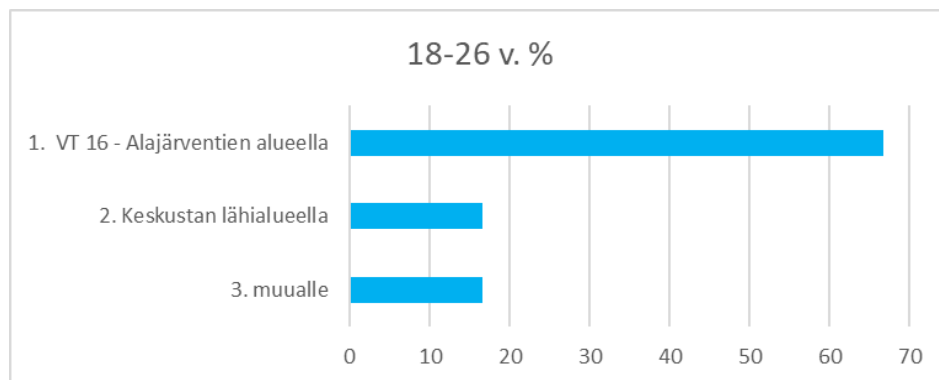
Kuva 31. Vastaukset tilaa vievien kauppojen sijainnista (n=144).

Kaikki ikäryhmät sijoittaisivat tilaa vievät kaupat mieluiten VT 16 – Alajärventien tien varteen. Ikäryhmien vastaukset jakautuivat 54–79 % välille. Toiseksi mieluisin vaihtoehto oli keskustan lähialueella 17–41 % vaihtelulla. *"Muualla"* vaihtoehto oli vähiten toivottu vaihtoehto vaihdellen 0–17 % välillä.

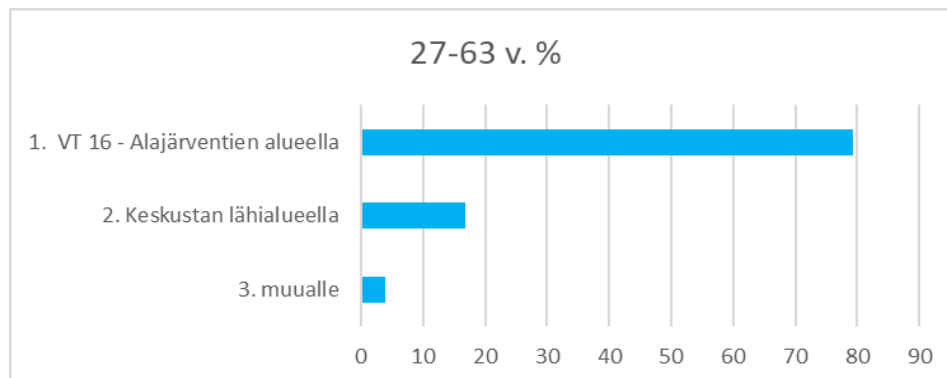
Tilaa vievän kaupan sijaintiin liittyvään kysymykseen ei vastannut kaikista alle 18 v. 36 %, 18-26 v. 68 %, 27-63 v. 62 % ja yli 63 v. vastaajista 57 %.



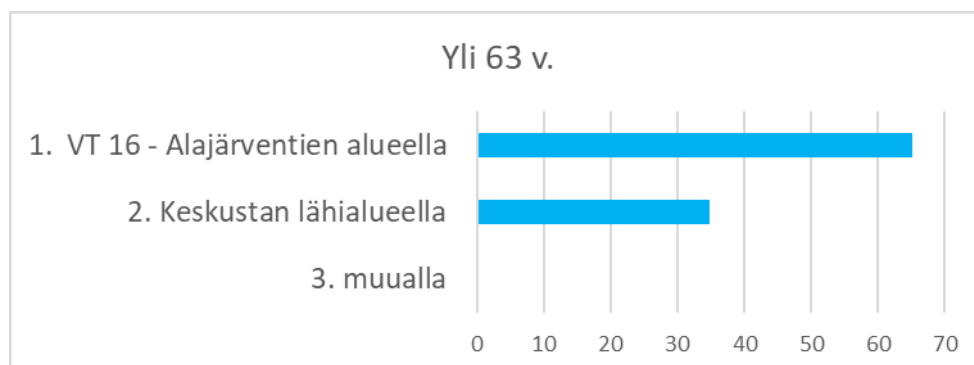
**Kuva 32. Alle 18 v. (n=37) vastaukset tilaa vievien kauppojen sijainnista.**



**Kuva 33. 18-26 v. (n=6) vastaukset tilaa vievien kauppojen sijainnista.**



**Kuva 34. 27-63 v. (n=77) vastaukset tilaa vievien kauppojen sijainnista.**



**Kuva 35. Yli 63 v. (n=23) tilaa vievien kauppojen sijainnista.**

Yhdessä vastauksessa palveluiden alueelle 1 toivottiin tilavarausta hyötyjäteasemalle.

### 3.6 Muuta vastauksissa esille tullutta

Kyselyssä ei ollut vapaan sanan kohtaa tai muuta kohtaa vapaan kommentin jättämiseksi suunnittelijalle. Tämä tuli esille annetuissa vastauksissa. Avoimiin kysymyksiin tuli myös aihealueen ulkopuolisia vastauksia. Yleisötilaisuudessa (20.11.2019) kerrottiin, että kyselyyn on mahdollista jättää tietoja kaavoitukseen ja maatalouteen liittyen. Nämä vastaukset on koottu aihealueittain. Vastauksiin liittyvä paikkatieto on tallentunut kartalle. Yksittäisistä maanomistajan toiveista, tonttiin tai yksityishenkilöä koskevasta maankäytöstä on tehty kooste suunnitteluryhmän käyttöön. Tähän raporttiin on tehty yleisluontoinen kooste ilman yksilöitävissä olevaa karttamerkintää tai henkilötietoja.

#### 3.6.1 Maatalousalueiden huomioiminen

Asukaskyselyssä ei ollut maatalouteen liittyviä suoria kysymyksiä. Asukkaiden tärkeiksi kokemia asioita on tuotu esille eri kysymysten kohdissa avoimissa vastauksissa. Maatalousalueisiin liittyviä vastauksia on annettu kysymyksissä *”Missä viihtyisyyttä pitäisi parantaa”* ja *”Tärkeä luonto- tai kulttuurikohde”*.

Talpakanniemelle oli osoitettu neljä vastausta, missä toivottiin alueen säilyttämistä maatalouskäytössä tai toivottiin maa-alueen osoittamista maatalousrakentamiseen.

Suunnittelualueen itä- ja eteläpuolelle osoitetuissa kahdessa vastauksessa toivottiin, että kaava ei estäisi maatalouden kehittymistä ja että maatalous huomioitaisiin kaavoituksessa.

#### 3.6.2 Asunto- ja rantarakentamisen toiveita

Talpakanniemelle osoitettiin neljä karttavastausta *”Tärkeä luonto- tai kulttuurikohde”* -kysymykseen, joihin liittyvissä avoimissa vastauksissa kerrottiin halukkuudesta saada vapaasti valittavia rakennuspaikkoja omalle maalle. Rantakaava haluttiin ulottaa Talpakanniemellä 50–100 metrin etäisyydelle rantaviivasta. Talpakanniemelle osoitetuissa vastauksissa kerrottiin rannan ruoppauksesta ja täyttösuunnitelmista. Vastauksissa on kerrottu ajatuksia eri rannan osien rakennettavuudesta ja kaavoituksen tarpeellisuudesta sekä ranta-, asunto- ja maatalousrakentamisen paineesta yksityishenkilöiden maalla.

*”Missä viihtyisyyttä pitäisi parantaa”* -kysymykseen tuli kolme vastausta Tallbackan niemen kaavoituksesta asuntorakentamiseen. Yksityishenkilöt halusivat osoittaa asuntorakentamisen paikkoja maalleen nykyisen rakennuskannan lomaan ja tilalle. Lisäksi vastauksissa esitettiin hyviä alueita pysyväälle rakentamiselle maaperän ja yhdyskuntateknisten ominaisuuksien puolesta. Vapaa-ajanrakentamisen kannalta esitettiin näkemyksiä hyvistä rakennuspaikoista kolmelle rantarakennuspaikalle, minkä sijainti olisi hyvä yhdyskuntatekniikan sijainnin ja pysyvän rakentamisen kannalta. Vastauksissa kerrottiin Talpakanniemen olevan vanhimpia asutusalueita Alajärvellä. Vastauksessa esitettiin rantarakentamisen alueeksi sopivan 25–50 m etäisyydelle rannasta.

*”Miksi tämä olisi hyvä tai viihtyisä rakennuspaikka”* -kysymykseen tuli vastaus, missä toivottiin rakennuslupaa suunnittelualueen länsiosissa. Lähialueelle on aikaisemmin rakennettu asuinrakennus. Pekkolaan toivottiin omakoti- ja paritalotontteja yhteensä 9 paikalle. Toiveiden perusteluina oli rakentaminen omalle maalle, tontille, maatilan yhteyteen sekä kunnallistekniikan läheisyyteen.

#### 3.6.3 Yritystoiminnan huomioiminen

*”Autoiluun parempia yhteyksiä”* -kysymykseen tuli yritystoimintaan liittyvä vastaus, missä toivottiin alueen jättäminen yleiskaavoituksen ulkopuolelle. Omistaja kertoi yksityiskohtia kaavoituspäällikön kanssa käydyistä keskusteluista.

*”Siteesi suunnittelualueeseen”* -kysymykseen tuli vastaus matkailuyritykseen liittyvä kaavoitustoive.

Palveluiden alueelle 1 toivottiin tilavarausta hyötyjäteasemalle. Alajärventien risteykseen toivottiin liikenneympyrää ja läheisen yrityksen omistaja ehdotuksen asian ratkaisemiseksi.

### 3.6.4 Kulttuuriympäristö

Talpakanniemen kiviaidasta tuli kaksi vastausta ”Turvallisempia kevyen liikenteen paikkoja” -kysymykseen. Vastauksissa otettiin kantaa historiallisen kiviaidan restauroinnista ja kevyen liikenteen huomioimisesta kapealla tieosuudella.

### 3.7 Yhteenveto

Kyselyyn saatiin yhteensä 341 vastausta ja yksittäisiä karttavastauksia oli 1076. Suosituin karttakysymys oli ”Missä viihtyisyyttä pitäisi parantaa” 269 vastauksella.

Kevyen liikenteen alikulku	29
Autoiluun parempia yhteyksiä?	67
Turvallisempia kevyenliikenteen paikkoja?	68
Missä on tarvetta uusille virkistyspaikoille?	74
Tärkeä luonto- tai kulttuurikohde	83
Kevyen liikenteen yhteydet	107
Tärkeitä virkistyskohteita	159
Mistä löytyy mieluisin uusi asuinpaikka?	220
Missä viihtyisyyttä pitäisi parantaa?	269
<b>Yhteensä</b>	<b>1076</b>



**Kuva 36. Karttavastausten määrät kysymyksittäin**

Taustakysymyksiin saati yhteensä 1094 vastausta ja Palvelualueiden sijaintia koskeviin kysymyksiin 144–151 vastausta.

Ikäsi?	335
Merkitse mitkä ovat siteesi suunnittelualueeseen?	439
Asuinpaikkasi?	320
Millä alueella mieluiten tekisit päivittäistavara- ja ruokaostoksesi?	151
Millä alueella mieluiten tekisit erikois- ja käyttötavara ostoksesi? (kenkä-, vaate-, kirja- jne.)	149
Mille alueelle mieluiten sijoittaisit paljon tilaa vievät kaupat? (auto-, rakennustarvike-, huonekalu-, kodinkone- jne.)	144
<b>Yhteensä</b>	<b>1538</b>



**Kuva 37. Tausta- ja monivalintakysymykset**

Kyselyn aineistosta koottiin suunnitteluryhmälle kooste yksittäisiä kiinteistöjä, henkilöitä tai tontteja koskevista vastauksista. Avoimet vastaukset kyselyn aihepiirin ulkopuolelta koskivat maataloutta ja sen huomioimista kaavoituksessa, alueiden tai tonttien kaavoitusta, palautteita kaavoituksen tarpeellisuuteen liittyen sekä yksittäisiä kommentteja ja mielipiteenilmauksia mahdollisiin kaavoituksen aiheuttamiin muutoksiin. Suunnittelualueen ulkopuolisista vastauksista on myös tehty kooste kaupungin käyttöön.