

- **Monitorointi**
- **Muutosajan asiointitavat**
- **Vipumobiili**
- **Syysilmoitus**

Materiaali pohjautuu Ruokaviraston 13.3.2023 koulutuksen  
dioihin. Muokannut Etelä-Pohjanmaan ELY-keskus/Harri  
Väisänen



## Miksi satelliittiseurantaa?



- Tukihakuprosessi muuttui ohjelmakauden vaihtumisen myötä.



- Uusi ohjelmakausi vuoden 2023 alusta lähtien edellyttää, että jokaisen EU:n jäsenvaltion pitää ottaa käyttöön tukiehtojen satelliittipohjainen seurantajärjestelmä.



- Prosessi mahdollistaa sen, että viljelijää voidaan muistuttaa tukiehtojen ja toimenpiteiden noudattamisesta, hän voi muuttaa tukihakemuksella ilmoittamiaan tietoja tai tarvittaessa viljelijä voi lähettää varmistuksen tukiehdon täyttymisestä valokuvalla (paikkaan sidotut valokuvat).

## Mihin satelliittiseuranta perustuu?



Satelliittiseuranta käyttää satelliittien tuottamia tietoja maataloustoimenpiteiden analysointiin ja seurantaan sekä peltolohkojen tukikelpoisuuden määrittämiseen.



- **ESA:n Copernicus -ohjelman satelliitit:**
  - Sentinel-1: Tutkakuva
    - Läpäisee pilvet ja toimii kaikissa valaistusolosuhteissa
    - Backscatter ja koherenssi -tuotteet ovat kohinaisempia kuin optinen aineisto
  - Sentinel-2: Optinen kuva
    - Tuottaa luotettavamman havainnon ja luokittelun maanpeitteelle ja sen muutoksille
    - Altis pilville ja valaistusolosuhteille aiheuttaen välejä aikasarjoihin
  - **Edellä mainittujen satelliittien tuottama aineisto on kaikille avointa ja ilmaista.**
- Peltolohkojen geometriat (LPIS)
- Viljelijöiden hakemukset (GSAA)



# Satelliitilla seurataan 2023

## Tukikelpoisuus

- Maatalousmaa
- Kasvulohkojako
  
- selvityspyynnöjä lähetetään tarvittaessa ELY-keskuksesta
- ELY-keskukset selvittävät tukikelpoisuuden
  - Aloitetaan heinäkuun alkupuolella

## Maataloustoiminta

- Viljelykasvi, niitto, muokkaus...
  
- Ruokavirastosta lähetetään selvityspyynnöt Vipu-mobiiliin
  - Aloitetaan elokuun loppupuolella



”

# Ilmoita kasvit ja kasvulohkorajat oikein – pääset helpommalla

Satelliittiseurannassa tarkastellaan ilmoittamiasi kasvulohkoja  
Virheellinen ilmoitus voi aiheuttaa hallinnon yhteydenoton



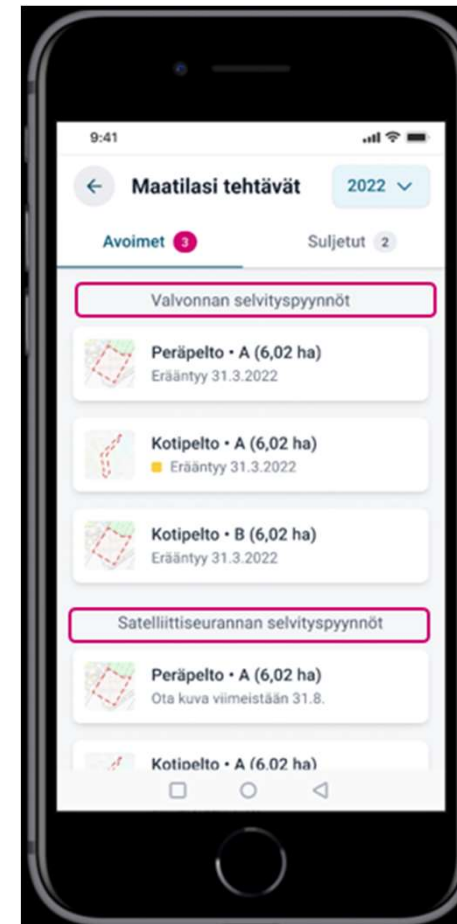
# Heinäkuu - Tukikelpoisuustarkastelu

- Jos kasvulohkon rajat ovat pielessä, satelliitin havaitsema tulos ei ole tasalaatuinen
  - Koko peruslohko ei näytä maatalousmaalta
  - Koko kasvulohko ei näytä ilmoitetun mukaiselta kasvilta
- Lohko voidaan käydä tarkastamassa ELY-keskuksen toimesta
- Tarvittaessa ELY ottaa lohkon valvonta-ajolle
- Kun lohko viedään valvonta-ajolle, muutosmahdollisuus Vipussa lukittuu
  - ELY lähettää valvonnan selvityspyynnön
  - Tuenhakijalla on mahdollisuus muuttaa hakemustaan ilmoittamalla asiasta kuntaan
  - Jos tuenhakija ei muuta hakemusta, huomioidaan lohkon ala pinta-alavirheenä siltä osin kuin haettu ala ja ELYn mittaama ala eroavat
  - Valvonta-ajolle vienti ei tässä tapauksessa estä tukien perumista lohkolta myöhemmin kasvukauden aikana

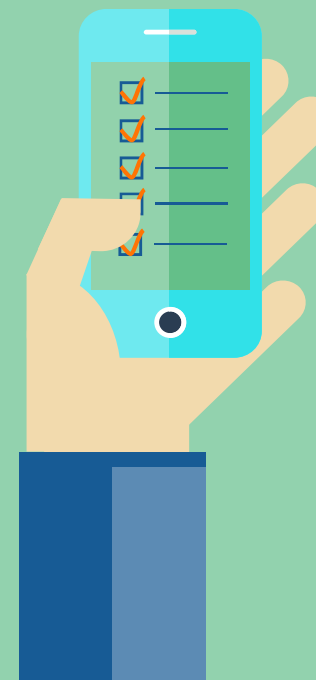
# Mikä on selvityspyyntö?



- Selvityspyyntö on Vipu-mobiiliin tuleva kasvulohkokohtainen tehtävä
  - Satelliittiseurannan selvityspyyntö lähetetään Ruokavirastosta
    - Kesällä 2023 se lähetetään, jos satelliitilla ei havaita maataloustoimintaa
    - Vastaa selvityspyyntöön ottamalla lohkolta kuva, korjaa hakemusta tai peru tuki
  - Valvonnan selvityspyyntö, jonka tarkastaja voi lähettää esimerkiksi
    - Paikalla tehtävässä valvonnassa
      - Vastaa selvityspyyntöön ottamalla kuva
    - Tukikelpoisuustarkastelun yhteydessä
      - Selvityspyyntöön ei tarvitse vastata, ota yhteys kuntaan
  - Reagoimalla samaasi selvityspyyntöön voit välttyä seuraamuksilta



# Vipumobiili







## Vipu-mobiili

- Viljelijöiden apuna yhteydenpidossa on mobiilisovellus, Vipu-mobiili. Sovellus on jatkossa jokaisen tukia hakevan viljelijän työkalu.
- Sovellus täydentää Vipu-palvelua, mutta ei korvaa sitä. Tuet haetaan edelleen Vipu-palvelussa
- Vipu-mobiilista saa nopeasti tiedon, jos hakemuksessa havaitaan ristiriitoja satelliittikuviin verrattuna. Sovelluksen avulla voi ottaa kuvia lohkoista ja lähettää ne hallinnolle.
- Vipu-mobiilin voi ladata Google Play- tai App Store -sovelluskaupasta.
- ***Esityksen sovelluskuvat ovat tällä hetkellä suuntaa-antavia, lopullinen ulkoasu voi vielä muuttua***

# Vipu-mobiilin ominaisuudet

- Tehtävät

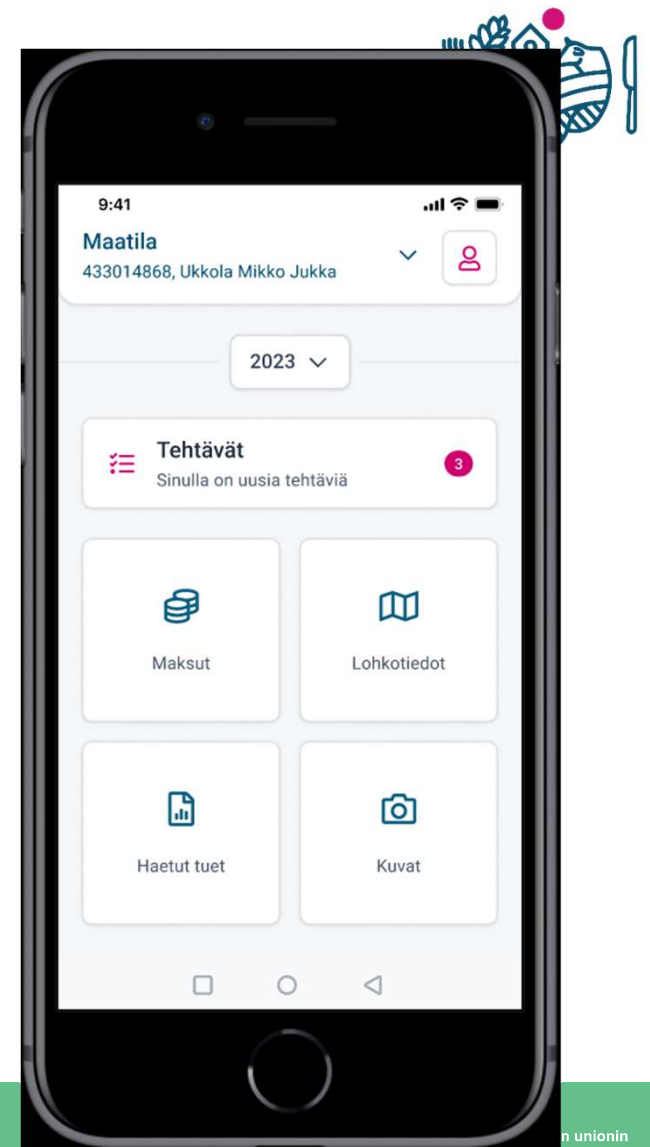
- Tässä kohdassa näytetään, jos maatilalla on toimenpiteitä vaativia tehtäviä. Tästä pääsee myös selaamaan jo käsiteltyjä tehtäviä

- Maksut

- Näytetään tiedot maatalan maksetuista tuista kalenterivuositain.

- Kasvulohkot

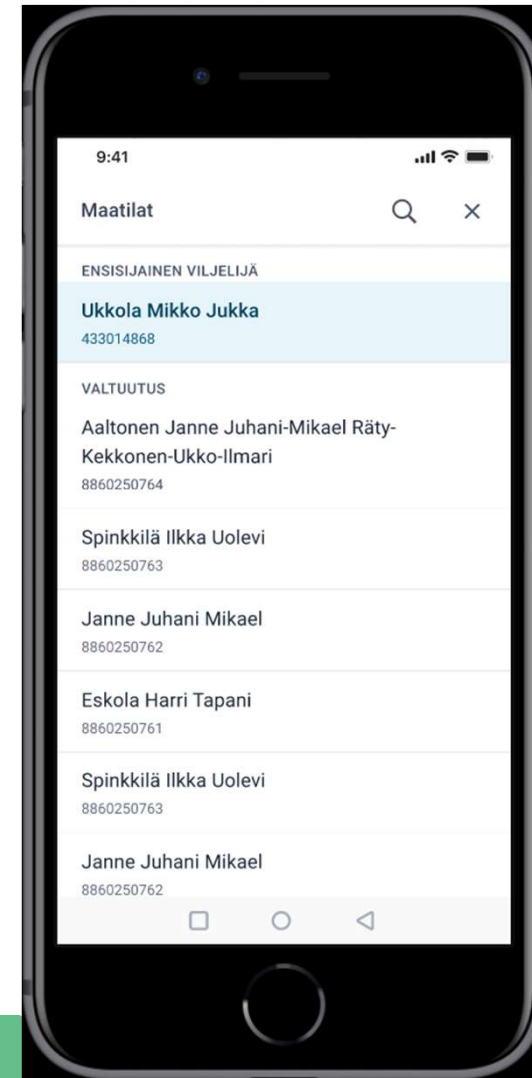
- Voidaan tarkastella tilan perus- ja kasvulohkotietoja vuodesta 2017 lähtien. Lohkojen keskeiset tiedot ovat myös nähtävillä täällä



# Vipu-mobiilin ominaisuudet

- Valtuutus

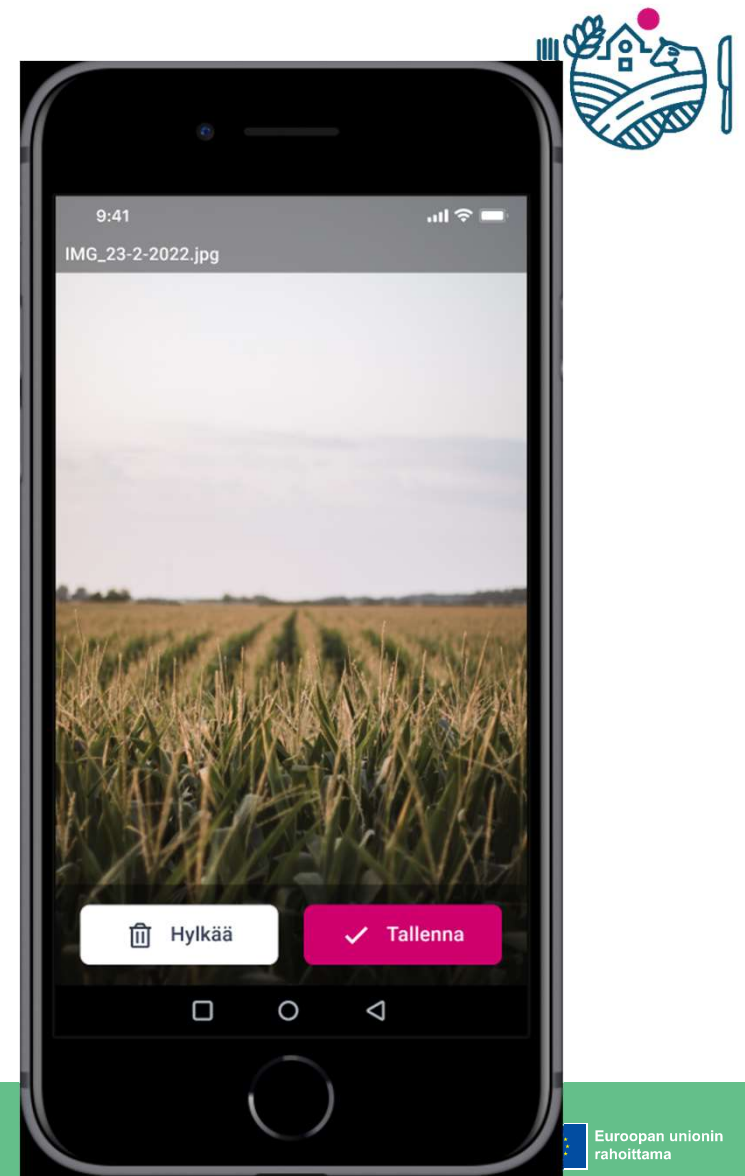
- Vipusta myönnetty asiointioikeus toimii Vipu-mobiilissa.
- **Toimii vain asiointioikeuksilla, selausoikeus ei riitä Vipu-mobiiliin kirjautumiseen**
- Tilan voi valita maatila –valikosta näytön yläreunasta
- Vuosi 2017 on ensimmäinen Vipu-mobiilissa



# Vipu-mobiilin ominaisuudet

- Kuvat

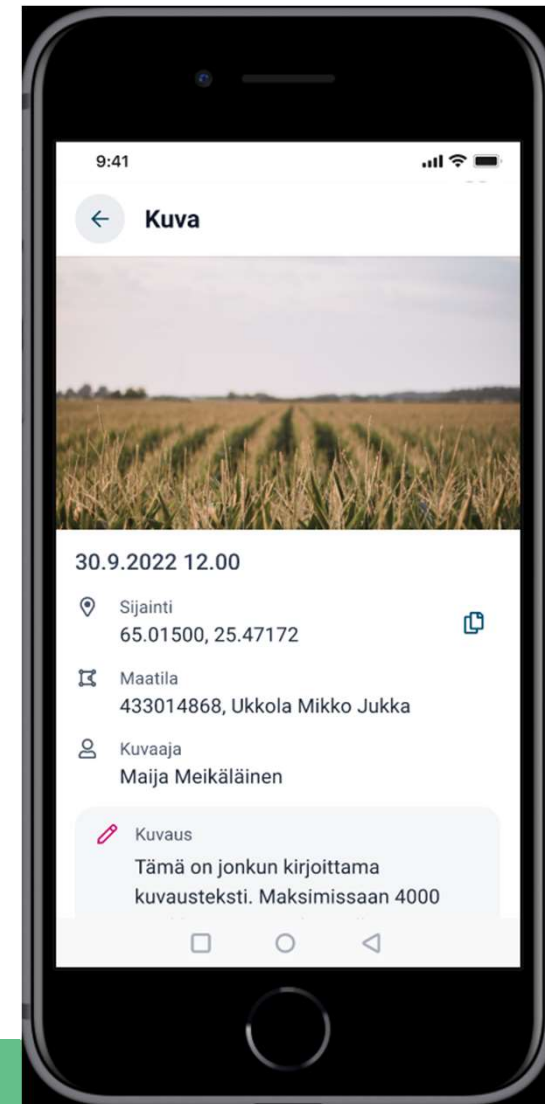
- Voit ottaa kuvan vapaasti haluamastasi paikasta
- Toiminnolla pystyt esimerkiksi dokumentoimaan tehtyjä toimenpiteitä lohkolla
- Kuviin tallentuu sijaintitieto, joten kuvat näkyvät sovelluksessa kartalla. Lisäksi tallennetaan kuvan ottoaika, kuvaussuunta ja koordinaatit



# Vipu-mobiilin ominaisuudet

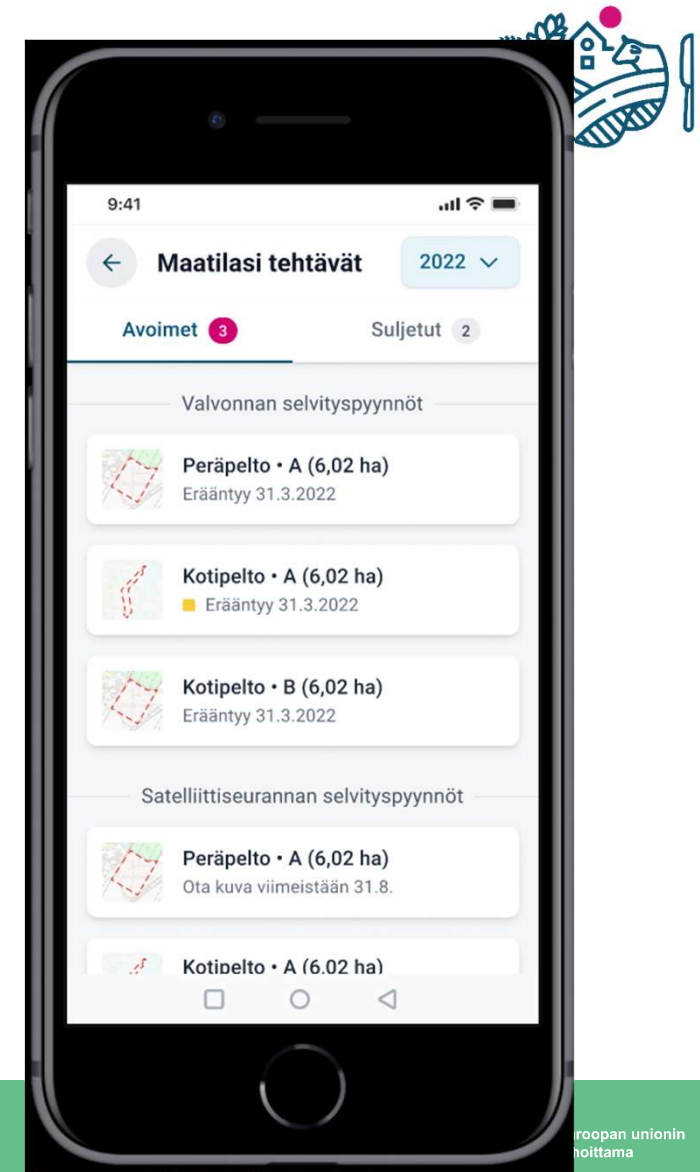
- Kuvat

- Kuvan yhteyteen voi myös tallentaa tekstikommentteja
- Myös valtuutettu voi ottaa kuvia, kuvan tietoihin tallentuu silloin valtuutetun nimi



# Vipu-mobiili

- Selvityspyyntöihin vastaaminen
  - Vipu-mobiiliin voi tulla kahdenlaisia selvityspyyntöjä, joko valvonnasta tai satelliittiseurannasta
  - Selvityspyynnot ovat kasvulohkokohtaisia
  - Reagoida voi joko:
    - **Ottamalla kuva pyydetyistä kohteista**
    - **Käyttämällä Vipu-mobiililla aiemmin otettua kuvaa kohteesta**
    - **Muuttamalla Vipu-palvelussa hakemusta**
- Vastatut selvityspyynnot näkyvät suljetut -osion alla



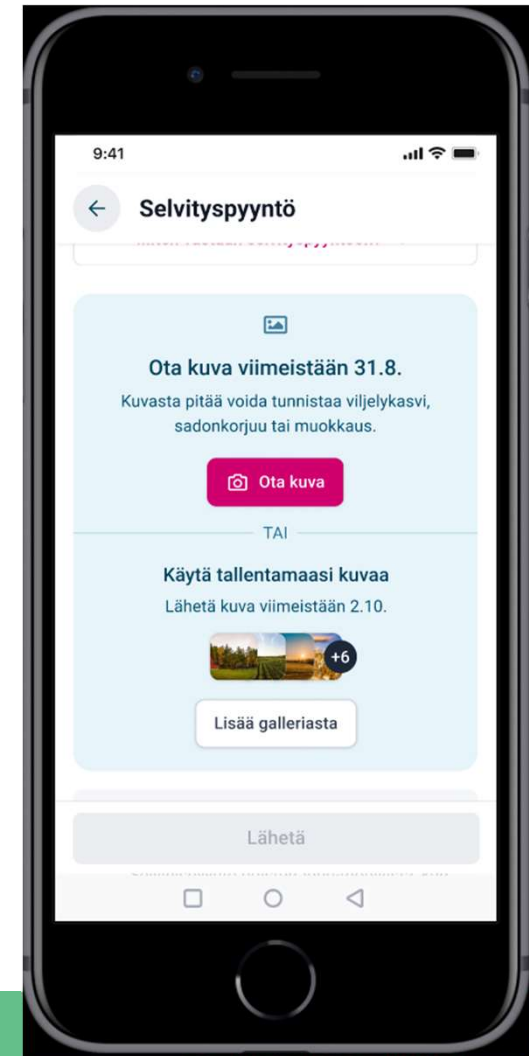


# Selvityspyyntöön vastaaminen vipu-mobiililla

- TÄRKEÄÄ huomioida, että kuva toteutetusta toimenpiteestä pellolla pitää olla otettu **31.8.** mennessä **VAIKKA** sen voi lähettää myöhemmin muutosvaiheen aikana
  - Nurmien, kesantojen ja luonnonlaitumien niitosta, laidunnuksesta tai muokkauksesta pitää ottaa kuva **31.8. mennessä**
    - 31.8. mennessä otetun kuvan voi lähettää Vipu-mobiililla muutosvaiheen päättymisen asti eli **2.10. asti**
  - Muilla kasveilla viljelykasvista, sadonkorjuusta tai muokkauksesta pitää ottaa kuva **31.8. mennessä**
    - 31.8. mennessä otetun kuvan voi lähettää Vipu-mobiililla muutosvaiheen päättymisen asti eli **2.10. asti**

# Vipu-mobiilin tulevat ominaisuudet

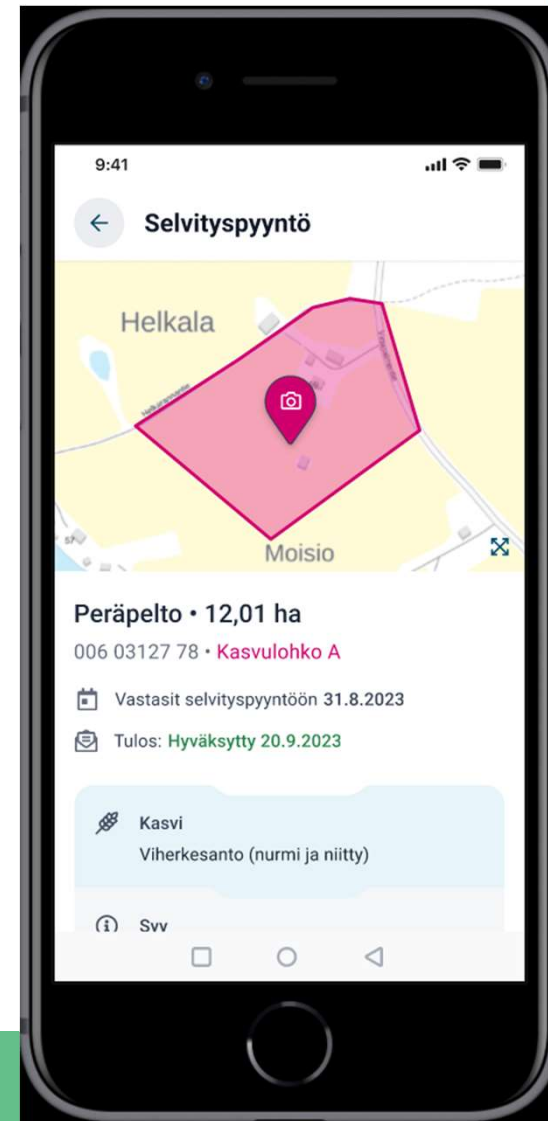
- Vapaakuvien käyttäminen selvityspyyntöön vastaamiseen
  - Esimerkiksi alkukesällä tehdystä niitosta voidaan ottaa kuva, jolla voidaan vastata mahdolliseen myöhemmin tulevaan selvityspyyntöön tarvitsematta mennä enää pellolle uudelleen





# Vipu-mobiilin tulevat ominaisuudet

- Selvityspyyntöjen selaaminen
  - Selvityspyyntöjä voidaan tarkastella vastaamisen jälkeen
  - Satelliittiseurannan selvityspyynnön tulos näkyy Vipu-mobiilissa





# Vipu-mobiilin tulevat ominaisuudet

- Biometrinen tunnistautuminen
  - Vahvan tunnistautumisen jälkeen mahdollista tunnistautua jatkossa sovellukseen esimerkiksi sormenjäljellä
- Vipu-mobiili kehittyy jatkuvasti ja ominaisuuksia kehitetään tulevaisuudessa lisää



# Vipu-mobiilin ohjeet

- Tulossa ohjevideo asennuksesta android ja ios-laitteille
- Pikantti
  - <https://pikantti.ruokavirasto.fi/display/SOV/Vipu-mobiili>
- Uusimmat ohjeet koottuna
  - <https://www.ruokavirasto.fi/tuet/maatalous/vipu-mobiili/>
    - Myös usein kysytyt kysymykset kootaan tänne
- Suomi.fi Digituki
  - <https://www.suomi.fi/kansalaiselle/oikeudet-ja-velvollisuudet/digituki-ja-hallintopalvelut/opas/digitukea-asiointiin-ja-laitteiden-kayttoon/digituki>



# **Muutosvaiheen asiointitavat (tukihaun jälkeen – 2.10.2023 saakka)**

# Muutosvaiheen asiointitavat (haun päättymisen – 2.10.2023 saakka)



## **VIPU-MOBIILILLA**

Kun hakija haluaa vastata selvityspyyntöön kuvalla

Eli silloin kun on tehnyt vaadittavat toimenpiteet pellolla ja todentaa tätä

## **VIPU-PALVELUSSA**

Kun hakija haluaa muuttaa ilmoittamaansa kasvia (tai kasvulohkorajaa)

Eli silloin kun toteaa selvityspyynnön saatuaan tai oma-aloitteisesti, että ilmoitettu kasvi on ollut hakemuksella väärä

## **KIRJALLISELLA VAPAAMUOTOISELLA ILMOITUKSELLE**

Kun hakija haluaa perua kasvulohkon tuet

Eli silloin kun pelto on edelleen maatalousmaata, mutta ei tee mitään maataloustoimenpiteitä

# Muutosten tekeminen Vipu-palvelussa



- Vipu-palvelu näyttää muutosvaiheessa samalta kuin varsinaisessa tukihaussa
  - Niiden asioiden tekeminen on estetty, mitä muutosvaiheessa ei voi tehdä
- Muutosvaiheessa voit
  - muuttaa kasvulohkolle ilmoitettua kasvia
  - muuttaa kasvulohkojen rajoja
  - Lisätä tai poistaa ympäristökorvauksen lohko-kohtaisia valinnaisia toimenpiteitä
- Muutosvaiheessa hakija **ei voi**
  - lisätä peltotukihakemukselle uusia peruslohkoja
  - muuttaa peruslohkon rajoja tai yhdistää/jakaa peruslohkoa
  - Ilmoittaa lohkoja yhteiskäyttöön tai poistaa tai muuttaa yhteiskäyttölohkojen geometrioita (voi muuttaa kasvulohkon tukitietoja)
- Muutosvaiheessa hakemusta ei lähetetä enää uudestaan vaan tehdyt muutokset tallentuvat niitä tehdessä
  - Yhteenvetotuloste ei muodostu automaattisesti, mutta sen voi halutessaan aina muodostaa ja tallentaa/tulostaa
- MUISTA KÄYDÄ VIPU-NEUVOJASSA



# Syysilmoitus

# Uutta syysilmoituksessa



- Syysilmoituksen tekeminen siirtyy myöhäisempään ajankohtaan.
  - Marras-joulukuu
- Syysilmoituksella ilmoitettavat toimenpiteet haetaan kevään peltotukien haussa.
  - Tarkentavat tiedot ilmoitetaan syysilmoituksella
- Syysilmoituksella alat piirretään kartalle.
  - Ilmoitus kuten peltotukihaussa peruslohkolle tai kasvulohkolle
- Syysilmoitus on vuodesta 2023 alkaen pakollinen suurimmalle osalle tiloja.
  - Ehdollisuuden vähimmäismaanpeitteen vaatimus koskee kaikkia tiloja, joilla on peltoa tai pysyvien kasvien alaa, 33% tästä alasta on jätettävä kasvipeitteiseksi.





# Syysilmoituksella ilmoitettavat toimenpiteet/asiat

- **Talviaikainen kasvipeite**
  - Ehdollisuuden vähimmäismaanpeitevaatimus
  - Ekojärjestelmätuen talviaikainen kasvipeitteisyys
- **Kiertotalouden edistäminen**
- **Käytetyt kasvinsuojeluaineet**
  - Luomusitoumuksessa oleva ala
  - Ympäristösitoumuksen puutarhakasvien vaihtoehtoisen kasvinsuojelun toimenpiteeseen ilmoitettu ala.
- **Valumavesien hallinta**
  - Keväällä ilmoitetaan millä lohkoilla toimenpidettä toteutetaan ja
  - Syysilmoituksella ala piirretään kartalle toimenpidelohkoksi
- **Lintupellot**

# Syysilmoitus kartalla

- Jos koko peruslohko on sama kuin toimenpidelohko, erillistä piirtämistä ei tarvita
- Jos peruslohkolla on useampi toimenpidelohko, toimenpidelohkot piirretään kartalle
  - Vertaa peltotukien haun kasvulohkojen piirtäminen

Täyttöohjeet Tulosta yhteenveto Tallenna

Talviaikainen kasvipeite Viitteenauvoja Yhteenveto ja lähetyt

Peruslohkosta

- Valitse suodatin -

Tunnus	Nimi	Ala (ha)
123 45678 01	Esimerkki1	10,00
123 45678 02	Esimerkki2	1,00
123 45678 03	Esimerkki2	10,00
123 45678 04	Esimerkki nimi	1,00
123 45678 05	Esimerkki nimi	10,00
123 45678 06	Esimerkki nimi	1,00
123 45678 07	Esimerkki nimi	10,00
123 45678 08	Esimerkki nimi	1,00
123 45678 09	Esimerkki nimi	10,00
123 45678 10	Esimerkki nimi	1,00
123 45678 11	Esimerkki nimi	10,00
123 45678 12	Esimerkki nimi	1,00

123 45678 01 A Esimerkki1 10,00 ha Avaa kartta

Esimerkki2 10,00 ha

K1 Sänki 10,00 ha

Esimerkki3 10,00 ha

Toimenpidelohkojen ryhmätoiminto

123 45678 01 A Esimerkki1 10,00 ha

Valitse -	Pinta-ala	Pysyvänurmi	Pysyvä naturanurmi	Yhteiskäyttö
- Valitse -	10,00 ha	0,00 ha	Ei	Ei

Toimenpidelohkot Yhteenveto

Lisää uusi toimenpide lohko

K1 0123 A 10,00 ha

Kasvipeitteisyyslaji *	Ehdollisuuteen kelpaava pinta-ala	Ekolajitettavuuteen kelpaava pinta-ala
Sänki	10,00 ha	10,00 ha

Huomautus xxx

Poista toimenpide Muokkaa toimenpidelohkos

